

①ほくとライブラリー明徳館河辺分館

秋田市立中央図書館明徳館河辺分館は、平成19年に開館しました。愛称はせせらぎライブラリー河辺分館です。3世代の家族が気軽に利用できるように、子どもの本を中心に取りそろえています。

②クジラ

このクジラの化石は、昭和63年に旧河辺町岩見字小平岱口で発見されました。約300万年前は、日本海に多くのクジラがおり、河辺地域も海の中でした。

③陽田寺

八幡太郎源義家の重臣・鎌倉権五郎景政の末裔為景の子・景房が三條の戦いに敗れ、天文11年(1542)に現在の河辺式田に逃れて住み、松沢忠右衛門景尚と称して建立した地藏院が、陽田寺の前身です。寛永12年(1635)に現在地に移転し、東林山陽田寺と山・寺号を改め、曹洞宗寺院となりました。花まつり、みたままつりなどで幼児教育に貢献しています。

④夫婦地藏堂

女地藏が明治15年7月に、男地藏は明治23年9月に建立されました。縁結び・家内安全・夫婦円満にご利益があり、苦しみから救い、願いを叶え、幸せを与えてくれるお地藏様として地元の人々に敬われ、守られています。

⑬岩見神社

岩見神社は、雲霞にひもむ悪鬼に手こずった坂上田村麻呂が、山上で薬師如来を拝んだところ、たちまち雲霞が晴れ、悪鬼を捕らえることができたので、山上に社を建立して、薬師如来をお祀りしたのが始まりといわれています。通称薬師さんと呼ばれています。明治12年に現在地に遷しました。社殿の屋根下各4隅に1体ずつ力士像が配置され、肩や背、腕などで屋根を支えています。それぞれの表情にも注目!

⑭へそ神社

へそ神社は、へそ公園が県の中心であることを記念して建てられました。岩見神社の隣に鎮座しています。



⑤豊島館

豊島館は、岩見川右岸の丘陵にある、戦国期の山城です。豊島氏の居館で、仙北や由利地方との接点にあり、重要な地点に位置していました。頂部には、通称奥御殿、前御殿と呼ばれる曲輪があり、空堀、土塁、急斜面に守られた堅固な居館だったことが分かります。散策路が整備されていますが、急斜面には注意を!

⑥豊島館の一本杉

豊島館の一本杉は、奥御殿にぼつんと立っています。一本杉のある場所からは、戸島地域や遠くの県立中央公園が見えます。

⑦仁井田堰

仁井田堰は、元和2年(1616)に秋田藩家老の梅津憲忠が、仁井田原野の開墾と併せて、用水路工事に着手したことが始まりです。その後、幾度かの改修を経て、地域の農業水源として役だっており、現在は仁井田堰土地改良区が管理しています。

⑧満蔵寺

満蔵寺は、豊島城主の豊島玄蕃が、天文3年(1534)に菩提寺として豊島館西の満蔵寺沢に開き、その後、現在地に移りました。明治元年に、近くの構台陣屋に入った佐竹春峯守家(秋田新田藩2万石)が菩提寺とし、現在も境内に藩士の墓があります。

⑧伏伸

伏伸は、殿測から200mほど上流にあります。3段になった滝で、新緑や紅葉の時期は一層美しさが増します。殿測から伏伸まで川沿いに遊歩道があり、散策にはぴったり。水流により浸食された丸い穴があります。見つかるかな?

⑨殿測

殿測は、鶴養の北東約600mにあります。昔、殿様がこの池を馬に乗って遊覧中に誤って落馬したことから、この名前がついたと言われています。

⑨満蔵寺 山門

満蔵寺の山門は、安政2年(1855)に建てられました。屋根は入母屋造で鉄板葺に改修されています。

⑩神明社

この神明社は、古くはお不動さんと呼ばれています。京都生まれで身寄りの無い藤太という少年が、不動明王をお祀りする老僧と出会い、親子のように暮らしました。老僧が亡くなると、その後を継ぎ、やがて不動明王を背負って全国を旅しました。戸島を訪れると、ご本尊を動かすことができなくなり、お祈りしたところ、ご本尊が「この地を永久に守る」と仰り、それからお祀りしているとのこと。

⑩丸山湖水

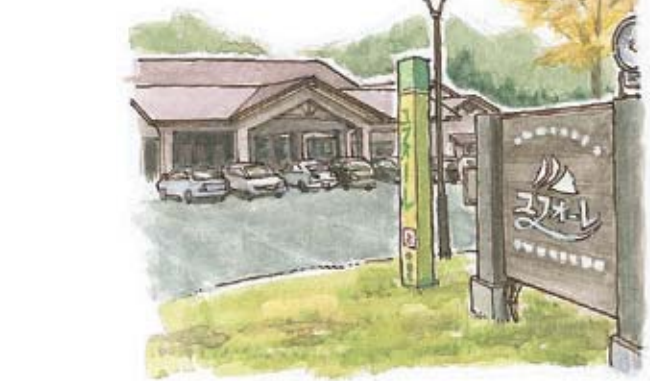
丸山湧水は、丸山町内の南側に湧き出ており、小公園として整備されています。多くの方が訪れており、「丸山湧水の里」と命名され、水神の水汲神を祀っています。近くの池には、幻想的なヒロハツボミゴケがたくさん。アニメに出てきそうな雰囲気です。サンショウウオも見られるかも!

⑫筑紫森

筑紫森は、標高391m、幅100~200m、長さ400m前後のほぼ南北に貫いた岩山です。流紋岩からなる柱状節理が発達しています。今から1400~900万年前に、海底から噴出した火山岩類が侵食を受けて取り残され、現在の姿になりました。参道の中腹に「天狗の油こぼし」と呼ばれる難所があり、柱状節理が見られます。また、山の南東側には、「千本垂木」と呼ばれる何本もの角材を横に積み重ねたような地形が見られます。

⑫ユフォーレ

ユフォーレは、天然温泉を活かした健康増進が目的の施設です。日帰り入浴や宿泊が可能です。トレーニング施設や自然を活かした野外の施設が充実していて、1年をとおして楽しめます。



⑫戸島清水

戸島清水は、戸島桜並木のトンネルをくぐったところで、七曲臨空港工業団地の手前で湧き出ています。立派な1枚板の看板が出迎えてくれます。庭園風に整備されており、たくさんの植物が育っています。サンショウウオが見られるかも?

⑬りゅうきゅうつつじ

りゅうきゅうつつじは、代々所有者の庭木として保存・管理されており、推定樹齢は約300年といわれています。樹高は3m以上、枝葉の広がり6mにも達します。毎年5月の開花期には、純白の花が見られます。

⑭いちい

いちいは、代々所有者の庭木として保存・管理されており、推定樹齢は約300年です。樹高は10m以上で、根元から3本に分かれ、扇状に伸びた枝は見事です。おんこも呼ばれます。

⑮もみの木

もみの木は、樹齢360年以上と推定されます。慶長年間(1596~1615)に、南部八戸から移り住んだ現所有者の先祖が植えたと伝えられています。落雷に遭っていますが、今も元気に育っています。

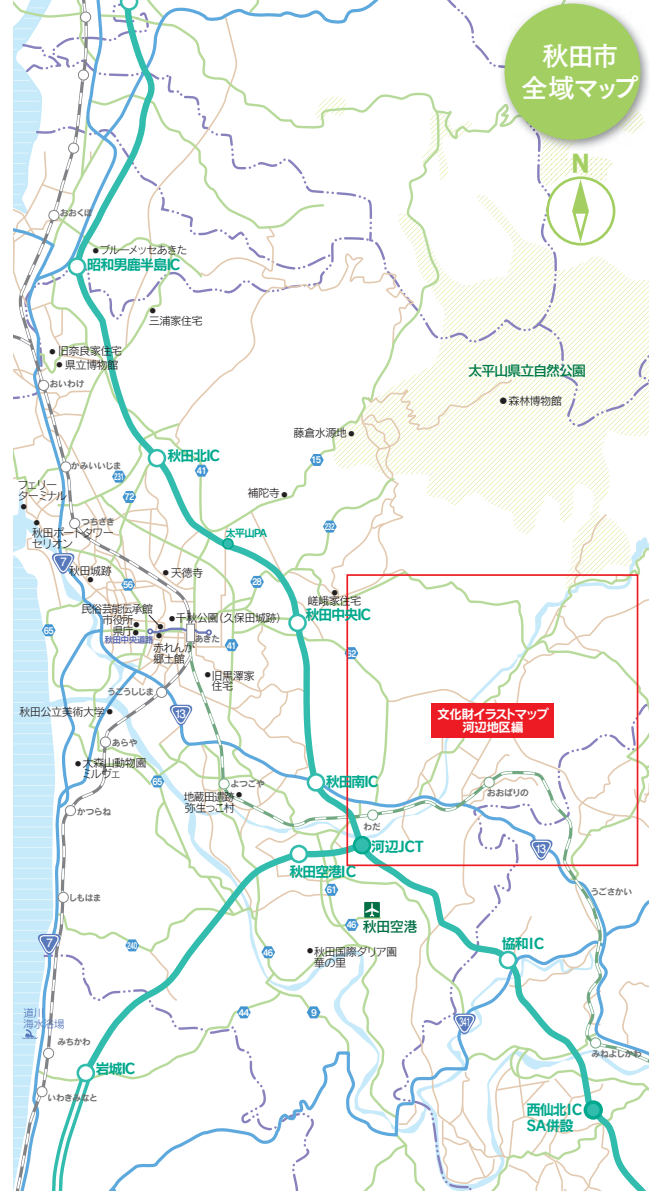
⑯舟作

舟作は、伏伸の滝の上流300mほどのところにあります。名前の由来は、川の流れによって削られた岩盤が、舟の形をしていることからきています。



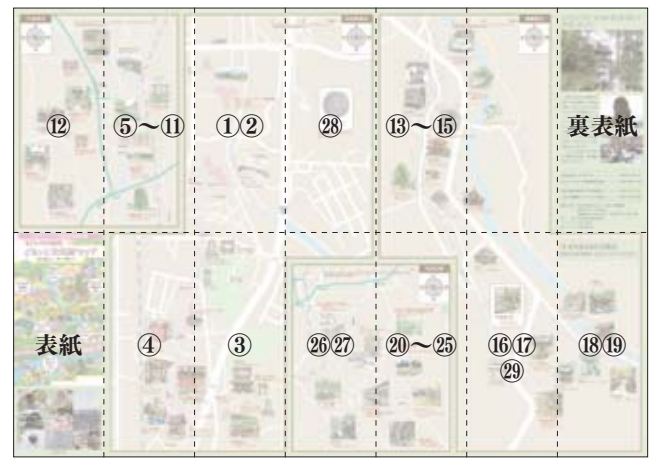
⑯山の学校(自然工房北の風)

山の学校は、岩見ダム建設時の作業員宿舎でした。ダム完成後、旧河辺町に寄贈され、秋田市合併後に山の学校となりました。幅広い年代を対象として、野外スクールの各種プログラムを実施しています。色々な手作り体験ができますよ!



※解説文についての番号は、マップ表面のイラストについての番号に対応しています。

番号の位置(マップ表面)



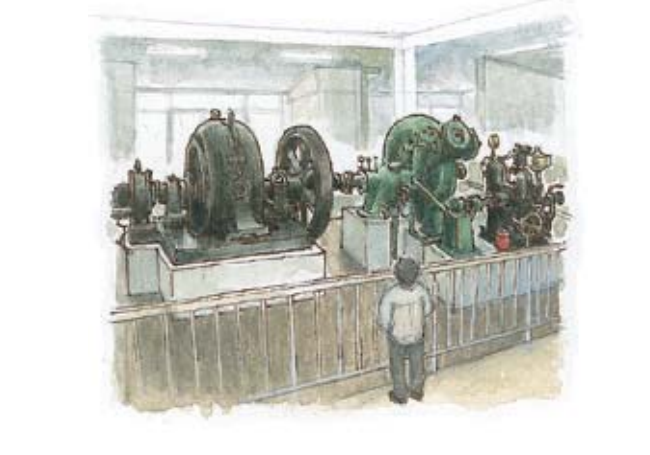
⑳旧河辺農林漁業資料館

旧河辺農林漁業資料館は、河辺の農業や林業、漁業や民俗資料を収蔵しています。平成25年に閉館しましたが、3日前までに文化振興課に予約すれば、観覧することができます。



㉑水車発電機

明治44年に、帝国鉄道庁により土崎工場の動力電源を得るために旧三内発電所が建設されました。建設当初に稼働したのが、ドイツ製の発電機とスイス製の水車です。現在は、旧河辺農林漁業資料館に収蔵されています。



㉒へそ公園

へそ公園は、組谷峠付近が秋田県の中心地にあたることから、昭和61年に秋田県の真ん中であることを示す「中心標」が設置されました。へそを意味するオブジェなどがあり、丘の上からは鶴養地域を一望でき、春は桜の名所として知られています。

㉓大張野行在所跡

大張野行在所は、明治14年に明治天皇が東北巡幸をした際に休憩した場所の一つです。明治維新後、仕事を失った士族たちは、羽生氏然を中心として大張野の開拓にあたりました。明治天皇は、その開拓の努力を励ますためにお立ち寄りになりました。跡地には、巡行に同行した岩倉具視の歌碑もあります。「八束穂の今美らん秋の田の身を尽くしても聞く力に」

●不術窯

ジャンル:陶芸
秋田の天然素材を使った焼き物を制作しています。工房体験教室のほか、出張教室も行っています。
住所:秋田市河辺和字式田293
時間:10~17時
休み:不定休

●headline studio

ジャンル:写真
農業と写真の融合を考え、写真を通して秋田の魅力を伝えています。
住所:秋田市河辺和字上野5-6

㉔マンホール

旧河辺町時代に設置されたマンホール。清流に鮎が泳いでいます。



㉕鶴養の堰

鶴養の集落内には、石積みの見事な堰が張り巡らされています。農業用水や生活用水として利用されています。ほとんどの家に、小さな洗い場が設けられています。



このマップについて

このイラストマップは、河辺地区の和田駅・戸島・鶴養・岩見三内地区をピックアップしています。この地区以外にもみどころがたくさんあるので、ぜひ河辺に足をお運びください。

和田地区について

和田地区は、明治22年に和田、諸井、高岡、大沢、赤平、神内、大張野の7か村が合併して和田村となりました。昭和30年に豊島村と岩見三内村が合併して河辺町となり、平成17年に秋田市と合併しました。

鶴養地区の地名の由来

鶴養地区がある盆地は、かつて沼を形成していたといわれています。この沼で鶺鴒を飼ったことから地名が生まれたという説があります。

岩見川について

岩見は、「岩石の多い谷川」を意味しています。古くから灌漑用水に利用されました。また、豊富な水を利用して、昭和30年代から40年代にかけて4つの発電所が建設されました。

大張野について

「張(はり)」は「原」の意味があり、大張野は大きな原野ということになります。大張野には、明治13年に「秋成社」を結成した旧秋田藩士が移住し、開墾や養蚕、機織を行いました。

戸島について

戸島は、川沿いの耕地という意味です。岩見川氾濫原の自然堤防上にできた集落です。近世には、伝馬や本陣が置かれた交通の要地でした。

羽州街道について

東北を南北に貫く江戸時代の基幹道路で、福島で奥州街道と分かれ、米沢・山形・新庄を経て院内峠から秋田領内に入りました。領内では、横手・大曲・河辺・久保田城下・土崎・能代を経て、大館の矢立峠まで63里4町23間(約248km)あり、さらに弘前・青森へと続きます。領内には64か所の「一里塚」が設けられ、領界には関所が置かれていました。

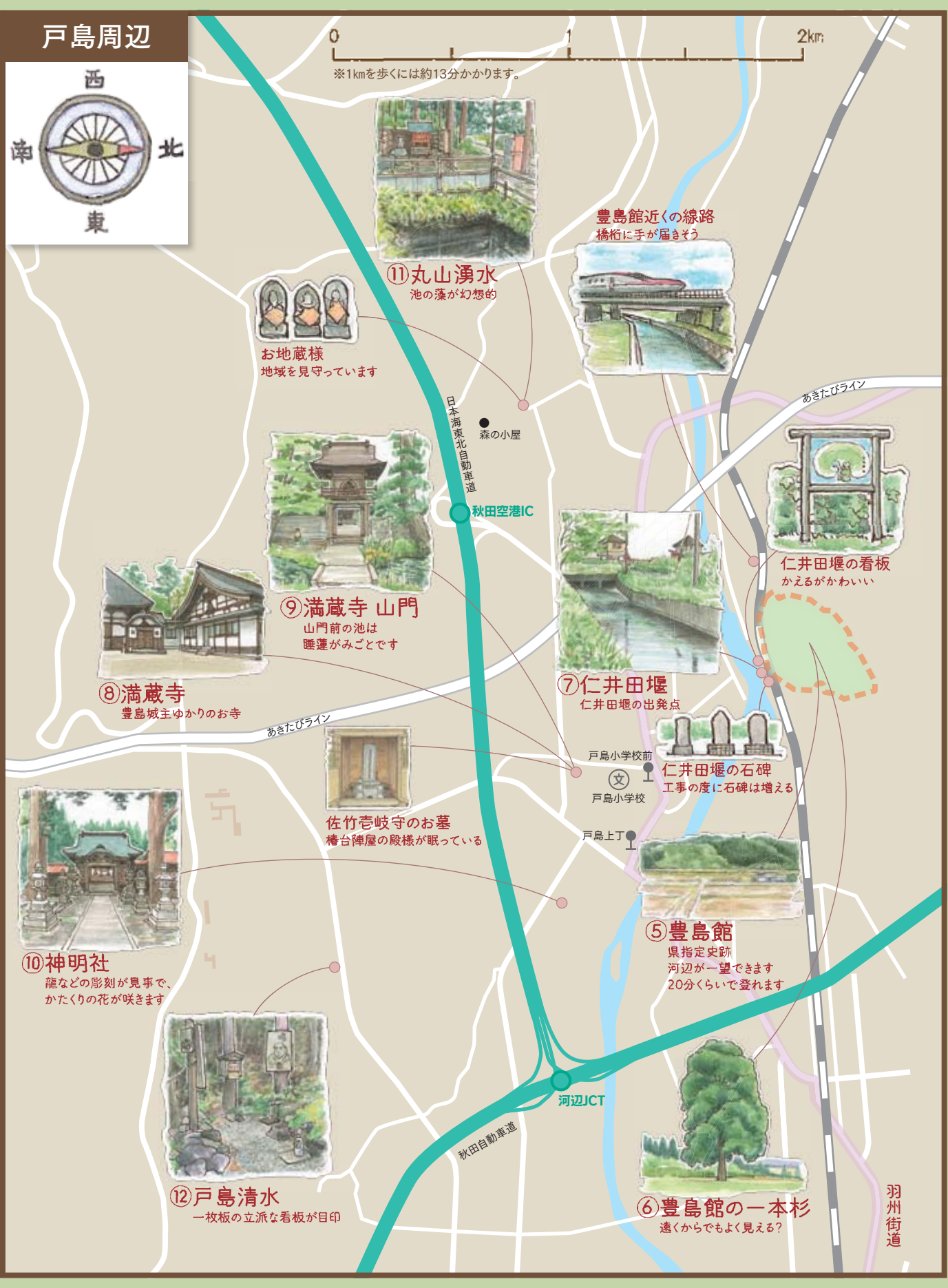
河辺のアーティスト紹介

このマップで紹介する河辺では、アーティストが活躍しています。豊かな自然からヒントを得て、様々な制作活動を展開しています。その中の3つの芸術スポットをご紹介します。

●森の小屋

ジャンル:コンクリート彫刻
「草むら彫刻」の看板を目印に登って行くと、コンクリートの像が野外に点在しているのが見られます。
住所:秋田市河辺畑谷字岱219-2
時間:随時
休み:不定休





このマップは、市民がまち歩きをして作成しました!

市民のみなさんに地域の文化財・文化施設をもっと身近に感じてもらいたいと、文化財イラストマップを作成しました。マップ作成のためのワークショップでは、23人の市民のみなさんが実際にまちを歩いて情報を集めました。このマップには、ワークショップ参加者が注目したものやコメントなどを盛り込んであります。このマップを持ってまちを歩き、地域の文化財・文化施設を楽しんでください。

河辺市民サービスセンター☎018-882-5221
ほととライブラリー-明徳館河辺分館☎018-881-1202

秋田市観光案内所(秋田駅構内)☎018-832-7941
(財)秋田観光コンベンション協会☎018-824-8686

編集・発行: 秋田市観光文化スポーツ部 文化振興課
秋田市山王1丁目1番1号
電話番号 018-888-5607 FAX番号 018-888-5608
印刷: 秋田活版印刷株式会社
イラスト: 小西 由紀子
発行日: 平成29年3月

文化財イラストマップ 秋田市河辺地区編

あぎたのまち再発見

ぐるっと文化財マップ

見て楽しい、歩いて楽しい!

茅葺きの家がたくさんあるよ

山の形が鳥帽子みたい

せせらぎは流されるね

カモシカがいたら見守ろうね

きれいなおみやうたくさん!

澄んだ湧き水だね

赤い箱
これは何だろう?

マイン市
なんでも100円だよ!
春から初冬まで

石ころ動物園
動物たちに会いに来てね!

床屋さん横のほこら
二十三日夜神(さんやさん)と氏神様を祀っています

熊野神社入口
115段の階段

熊野神社の石碑
境内に石碑がいっぱい

社殿入口の彫刻
建物の鳥居が彫られているよ

熊野神社
天岩戸の絵馬が見えます

陽田寺
六地藏さんがお出迎え

舟作
岩盤が舟の形をしています

山ゆり
7月下旬〜8月上旬が見頃です。
気軽にお散歩をしよう!

岩見三内中学校
岩見三内小学校
岩見三内

河辺岩見屋敷

大張野駅

大張野行在所跡
市指定史跡
岩倉貞親の歌碑があります

旧河辺農林漁業資料館
開館しましたが、3日前まで連絡すれば
観覧できます

水車発電機
市指定文化財
明治時代、三内川から土崎工場まで送電

ユフォーレ
スポーツ・入浴(温泉)、お食事、
宿泊できます

山の学校
(自然工房北の風)
山の中に突然現れる

ユフォーレ

岩見森
国指定天然記念物
とんがったお鷹子に似てる

伏伸
天気によっては激しい流れ

岩見神社
度根を支える力士は
色んな表情をしています

岩見神社
石段は急でおっかなびっくり

水路
雑草集落につながる水路

殿測の祠
近くの湧き水はイボに効くそうです

殿測近の階段
リッパな階段

鵜養の堰
フクフク、ゴッコ
どんな音がするかな

民家
現役のかやぶき屋根の家

へそ神社
親子の絆・へそへの情が
おまみられています

へそ神社看板
ひと目立つ看板

大張野

秋田空堀IC

秋田南IC

秋田中央IC

河辺CT

和田駅

和田公園
手作り公園

和田公園看板
ファンシーな看板

登り口下の石碑
この上に見える参道が!

古い石碑

和天下丁

柳原前

赤い箱

マイン市

石ころ動物園

床屋さん横のほこら

熊野神社入口

熊野神社の石碑

社殿入口の彫刻

熊野神社

陽田寺

舟作

山ゆり

岩見三内中学校

岩見三内小学校

岩見三内

河辺岩見屋敷

大張野

大張野行在所跡

旧河辺農林漁業資料館

水車発電機

ユフォーレ

山の学校

岩見森

伏伸

岩見神社

岩見神社

水路

殿測の祠

殿測近の階段

鵜養の堰

民家

へそ神社

へそ神社看板

大張野

秋田空堀IC

秋田南IC

秋田中央IC

河辺CT

和田駅

和田公園

和田公園看板

登り口下の石碑

古い石碑

和天下丁

柳原前

赤い箱

マイン市

石ころ動物園

床屋さん横のほこら

熊野神社入口

熊野神社の石碑

社殿入口の彫刻

熊野神社

陽田寺

舟作

山ゆり

岩見三内中学校

岩見三内小学校

岩見三内

河辺岩見屋敷

大張野

大張野行在所跡

旧河辺農林漁業資料館

水車発電機

ユフォーレ

山の学校

岩見森

伏伸

岩見神社

岩見神社

水路

殿測の祠

殿測近の階段

鵜養の堰

民家

へそ神社

へそ神社看板



! まちあるきの注意点

※個人住宅や敷地には立ち入らないでください。