

広  
報

新年度  
スタート!

# あきた

## 千秋公園桜まつり 4月17日(水)~28日(日)

詳しくはホームページをご覧ください

(内容は随時更新します)

[千秋公園桜まつり](#)

[検索](#)

- 2 市長コラム
- 3 市制130周年記念事業
- 4 新年度事業の予算と概要
- 10 統一地方選挙日程
- 11 学校適正配置の地域協議
- 12 市役所からのお知らせ
- 16 育児／情報チャンネルa

7日(日)は県議選  
21日(日)は市議選



みんなで  
ごみ減量

環境都市推進課  
☎(888)5706

H31年2月の1人1日当たりの家庭系ごみ  
排出量(資源化物・水銀含有ごみを除く)=

512  
グラム

▶H30年4月~31年2月の排出量累計から算出

2025年度  
までの  
減量目標  
480グラム

(写真は昨年の千秋公園桜まつりの様子)





桜の便りが待ち遠しいですね(昨年の千秋公園の様子)

市長コラム

# 日々心

秋田市長 ● 穂積 志(もとむ)

## 秋田市暮らしははじめの一步

雪の少ない過ごしやすい冬でした。先日ふと街路樹を見上げたら、辛夷（こぶし）が綿毛をまとったようなつぼみを大きくふくらませていることに気づきました。まちを行き交うコートの色も徐々に明るく華やぎ、春に向かって気持ちも軽やかになっていくのがわかります。

さて、カレンダーが1枚めぐられ新しい月になりました。新聞やテレビでは平成を振り返る記事や番組をよく目にしますし、私もあいつの中で「平成最後の」というフレーズが自然にでてくることもあります。私は昭和32年生まれで今年62歳になりますが、おおまかに昭和を30年、平成を30年生きてきたことになりました。平成の30年は挫折も味わいながら、議員を20年、そしてこの10年は市長として政治の道を歩いてきました。この間、通底しているテーマは、私なりに、地方創生、そして秋田市を元気にすることだと思っています。

す。この中で直面した最大の課題は、何といつても少子高齢化と人口減少の進行です。現在の年齢構成から当面の人口減少局面は避けられませんが、大切なことはこの減少カーブをいかにして緩く小さく抑えていくかということです。

そのためには新たな雇用の創出や子育て支援、教育環境の充実などの施策はもちろんです。他都市からの移住の促進にも力を注いできました。暮らしやすさの情報発信や住宅の新築・転居費用の補助など、ようやくこうした施策が功を奏し、平成27年度40人だった移住者は、その後着実に増え、平成30年度は200人ほどが秋田市に移住してきています。しかも20代から40代の若い世代がその9割を占めています。また、「田舎暮らしの本」という雑誌の2月号では、「住みたい田舎ランキング」で、東北エリア総合部門2位、全国の人口10万人以上の都市総合部門では5

位となっています。

新年度は、住宅の支援対象を子育て世帯に限らず単身や夫婦だけの世帯にも拡充したり、市役所の組織に移住促進のための課を新設し、JR東京駅近くには相談窓口を設けるなど、この取り組みをさらに加速させていきたいと考えています。みなさんの周りにも、一度は秋田を出たものの、もし仕事があれば、住宅があれば、子育てしやすければ秋田に帰ってきたい、とお考えのかたもいるはずですから。ぜひ本市の取り組みをご紹介します。ぜひ本市の取り組みをご紹介します。

下降の続いていた秋田の玄関口である秋田駅周辺の商業地の地価も、27年ぶりに上昇に転じたとの報道もありました。まもなく桜や桃、梅、辛夷（こぶし）なども、一斉に花開き私たちの目を楽しませてくれることでしょう。

5月、清々すがすがしい気持ちで新たな元号を迎えたいと思っています。

# 秋田市制 130周年 記念事業



初代庁舎



二代目庁舎



三代目庁舎



現庁舎

◆「広報ID番号」は、秋田市ホームページ画面上でのページ検索の際に入力してください。

1889(明治22)年の市制施行から、今年は130周年。この節目の年度に、記念事業として開催するおもなイベントや企画展などを紹介します。この他のイベントは、市ホームページをご覧ください。

(広報ID番号 1018477)

\*例年開催しているイベントや企画展なども、今年度は記念事業として開催します。詳しくは、随時広報あきたでお知らせします。



## 【4月】

■書の祭典2019～春～…19頁参照

■千秋美術館企画展「デンマーク・デザイン」…最終面参照

## 【5月】

■これが秋田だ！  
食と芸能大祭典

(24日～26日)



問)実行委員会 ☎(824)1211

■佐竹史料館企画展「武士の戦いと飾り」(31日～8月25日)

問)☎(832)7892

## 【6月】

■水道ふれあいフェア(1日)

問)上下水道局総務課 ☎(823)8434

■環境展(1日)

問)環境総務課  
☎(888)5704



## 【7月】

■市の記念日式典(12日)

問)総務課 ☎(888)5423

■新屋ガラス工房サマーフェスタ(中旬) 問)☎(853)4201

■アルヴェ Summer Summer フェスタ2019(中旬) 問)市民交流プラザ管理室 ☎(887)5310

■千秋美術館企画展「徳川美術館名品展 尾張徳川家の至宝」(20日～9月1日) 問)☎(836)7860

■赤れんが郷土館企画展「写真絵はがきでめぐるむかしの秋田の街かど展 PART II」(20日～10月20日)

問)☎(864)6851

## 【8月】

■秋田竿燈まつり(3日～6日)

問)実行委員会  
☎(888)5602

■秋田市夏まつり

雄物川花火大会(11日)

問)実行委員会 ☎(888)8080

■佐竹史料館企画展「江戸時代のお姫様」(31日～11月24日)

問)☎(832)7892

■NHK公開番組「新BS日本のうた」

問)文化会館 ☎(865)1191

## 【9月】

■秋の工芸品まつり(6日～8日)

問)産業企画課 ☎(888)5725

■フィジー村(仮)(7日・8日)

問)スポーツ振興課  
☎(888)5611

■アルヴェオータムフェスタ2019

(19日～29日) 問)市民交流プラザ管理室 ☎(887)5310

■千秋美術館企画展「永青文庫所蔵近代日本画の名作」(21日～11月4日) 問)☎(836)7860

■キタスカまつり(28日・29日)

問)実行委員会 ☎(846)1133

## 【10月】

■弥生っこ村まつり(12日)

問)文化振興課 ☎(888)5607

■市民健康フォーラム(19日)

問)保健総務課 ☎(883)1170



■河辺まるごとまつり(19日・20日)  
問)河辺の郷自治協議会

☎(882)5302

■羽州街道歴史まつり(20日)

問)文化振興課 ☎(888)5607

■いーぱるふれあいまつり(中旬)

問)東部地域づくり協議会

☎(853)1683

■ウェスターまつり(中旬)

問)実行委員会 ☎(828)4217

■なんびあまつり(中旬) 問)南部地域づくり協議会 ☎(838)1211

■ユービスまつり(中旬)

問)雄和市民協議会 ☎(881)3777

■市場まつり(未定) 問)秋田市卸売市場協会 ☎(869)5255

## 【11月】

■センタースまつり(2日・3日)

問)実行委員会 ☎(888)5644

■秋田市女性の活躍推進シンポジウム(8日・9日)

問)生活総務課 ☎(888)5650

■秋田市国際フェスタ2019(16日)

問)企画調整課 ☎(888)5464

■佐竹史料館企画展「秋田藩の和歌かな文字を中心に」(29日～3月8日) 問)☎(832)7892

## 【12月】

■アルヴェクリスマスフェスタ2019

(14日・15日) 問)市民交流プラザ管理室 ☎(887)5310

■絆のコンサート2019(15日)

問)生活総務課 ☎(888)5650

## 【1月】

■新屋ガラス工房ニューイヤーフェスタ(中旬) 問)☎(853)4201

■絆映画上映会(25日・26日)

問)生活総務課 ☎(888)5650



市制130周年!

# 歩みを“さらに、前へ” 次世代につなぐ元気な秋田市



問い合わせ

財政課 ☎(888)5466

★予算の概要は、ホームページでもご覧いただけます。  
広報ID番号 1009191

\*「広報 ID 番号」は、秋田市ホームページ画面上でのページ検索の際に入力してください。

## 平成31年度 当初予算額

\* ( )内は前年度の予算額です。

一般会計	1,345億円 (1,277億3,000万円)
特別会計	696億5,959万8千円 (687億5,445万円)
企業会計	327億2,309万2千円 (337億3,243万6千円)

また、秋田市には、市営墓地や介護保険など、特定の事業収入を直接その支出に充てるため、一般会計と区別した特別会計と、水道事業をはじめとする独立採算方式の企業会計があります。

特別会計は、介護保険事業会計における保険給付費の増などにより、前年度と比べ1.3%の増、企業会計は、下水道事業会計における建設改良事業の減などにより、前年度と比べ3.0%の減となっております。

一 一般会計当初予算は1千345億円です。県・市連携文化施設整備事業や扶助費の増などにより、前年度と比べ5.3%の増となっております。



平成31年度の予算編成においては、引き続き喫緊の最重要課題である人口減少対策に取り組むとともに、「新・県都『あきた』成長プラン」【第13次秋田市総合計画】に掲げた施策・事業を着実に進めるため、選択と集中による経営資源の最適配分に努めました。

おもな事業は6ページで紹介しています。





おもな事業の概要は、6～9ページをご覧ください

## ■一般会計・目的別歳出(行政目的の違いから分類)

項目	平成31年度予算額 * ( )内は構成割合
民生費	508億4,412万1千円 (37.8%)
総務費	177億2,788万8千円 (13.2%)
土木費	138億9,624万6千円 (10.3%)
公債費	138億9,057万3千円 (10.3%)
教育費	111億3,239万8千円 (8.3%)
衛生費	93億1,790万5千円 (6.9%)
商工費	89億3,497万1千円 (6.6%)
消防費	41億4,999万8千円 (3.1%)
その他(農林水産業費、議会費など)	46億590万円 (3.5%)
計	1,345億円

## ■一般会計・性質別歳出(経済的性質の違いから分類)

項目	平成31年度予算額 * ( )内は構成割合
扶助費	348億7,799万9千円 (25.9%)
人件費	221億7,237万3千円 (16.5%)
物件費	165億563万3千円 (12.3%)
公債費	138億9,057万3千円 (10.3%)
繰出金	128億18万3千円 (9.5%)
投資的経費	121億5,203万円 (9.0%)
補助費等	117億4,129万7千円 (8.7%)
貸付金	70億5,759万5千円 (5.3%)
その他(維持補修費など)	33億231万7千円 (2.5%)
計	1,345億円

## ■特別会計

会計名	平成31年度予算額
土地区画整理	14億9,529万3千円
市有林	2億748万9千円
市営墓地	6,156万5千円
中央卸売市場	6,928万8千円
公設地方卸売市場	4億4,378万9千円
大森山動物園	6億9,803万6千円
廃棄物発電	2億9,863万円
病院事業債管理	11億8,864万2千円
学校給食費	13億4,976万1千円
国民健康保険事業	303億7,479万3千円
母子父子寡婦福祉資金貸付事業	5,156万6千円
介護保険事業	300億8,921万4千円
後期高齢者医療事業	33億3,153万2千円
計	696億5,959万8千円

## ■企業会計

会計名	平成31年度予算額
水道事業	116億8,903万6千円
下水道事業	197億6,284万8千円
農業集落排水事業	12億7,120万8千円
計	327億2,309万2千円

## ■一般会計・歳入

項目	平成31年度予算額 * ( )内は構成割合
市税	434億1,857万6千円 (32.3%)
国庫支出金	219億8,415万3千円 (16.3%)
地方交付税	200億800万円 (14.9%)
市債	130億160万円 (9.7%)
県支出金	92億1,519万5千円 (6.9%)
諸収入	88億9,352万7千円 (6.6%)
譲与税・交付金	86億7,227万3千円 (6.4%)
繰入金	49億5,758万6千円 (3.7%)
その他(使用料など)	43億4,909万円 (3.2%)
計	1,345億円

**一般会計予算のおもな増減**

歳入

市税：前年度比4億556万8千円の増(0.9%増)。償却資産の増に伴う固定資産税の増や、個人市民税の増などを見込んだことなどによる

譲与税・交付金：前年度比5億6千545万8千円の増(7.0%増)。地方消費税交付金の増や、子ども・子育て支援臨時交付金を見込んだことなどによる

地方交付税：前年度比1億5千200万円の減(0.8%減)。総務省が示した地方財政対策をもとに、秋田市の税収見込みなどを考慮したことによる

市債：前年度比30億7千860万円の増(31.0%増)。県・市連携文化施設整備事業や小学校大規模改造事業などの増による

歳出

扶助費(福祉や医療のための予算)：前年度比1億1千296万円の増(3.3%増)。障がい者保護費や私立保育所等給付費の増などによる

公債費(借入金を返済するための予算)：前年度比4千6万4千円の増(0.3%増)

投資的経費(道路や施設など、将来に残るものに支出される予算)：前年度比41億9千725万1千円の増(52.8%増)。県・市連携文化施設整備事業や旧県立美術館活用事業の増などによる

\*項目を合算しているため、一部構成比が一致しません。



# ピックアップ! おもな事業

市制130周年の節目となる今年度。秋田市が実施するおもな事業の概要を、「新・県都『あきた』成長プラン」推進計画に掲げる5つの将来都市像に沿ってお知らせします。

〔●〕は新規事業 〔○〕は継続事業

## 1 豊かで 活かに満ちたまち

産業振興により地域経済を活性化し、雇用とにぎわいを創出することにより都市としての求心力を高め、多様な交流や連携を構築し、県都として周辺圏域の発展を牽引する「豊かで活かに満ちたまち」をめざします。

●中小企業振興基本条例の推進  
中小企業振興基本条例の制定を契機とし、さらなる中小企業の振興を図るため、中小企業支援のためのファンド(基金)を創設するほか、創業支援拠点施設の中心市街地への移転整備を行います…1億198万円



©2015秋田県んだッチ H300132

●「第39回全国豊かな海づくり大会・あきた大会」開催経費負担金  
水産資源の保護・管理と海や河川などの環境保全の大切さを広めるため、全国で開催されている行事です。秋田県初開催で、日程は9月7日・8日。県立武道館で式典が行われ、秋田港周辺では、漁船などによる海上歓迎パレードや稚魚放流などのイベントを行う予定です…4千997万円

●キャッシュレス化の対応検討  
市内での決済のキャッシュレス化について、対応方針を検討します…56万円

●農山村地域活性化センターの運営  
旧上新城中学校の校舎を活用した交流施設が4月にオープン。記念イベントも開催します(18ヶに関連記事)…3千467万円

●多言語案内の推進  
外国人観光客に対し、文化施設などの展示内容を案内できるQRコードやWi-Fi環境を整備します…1千127万円

●新スタジアム調査・研究経費  
新スタジアム整備に向けた課題の調査・研究を行います…77万円

○商工業の振興を奨励  
誘致企業などが行う工場などの新増設などの設備投資に対し、助成します…2億8千669万円

○正規雇用への転換を支援  
「アンダー40正社員化促進事業」として、安定した質の高い雇用の拡大を図るため、40歳未満の非正規雇用者を正規雇用へ転換した企業へ補助します…1億8千44万円

○働く女性を応援  
「なでしこ秋田・働く女性応援事業」として、女性の働きやすい職場づくりや、仕事と子育ての両立支援に取り組み企業の職場環境の整備に補助します…1千577万円



○農業ブランドの確立  
枝豆などの市有望商品の商品開発や、J-A秋田なまはげ管内の男鹿市、潟上市と連携して首都圏などにおけるプロモーション活動や地元産品の活用促進に取り組みます…3千544万円

○インバウンド誘客の促進  
外国からより多くの観光客に秋田を訪れてもらうため、現地でのPRなどを実施します。今年度は、新たに台湾台南市との交流の充実を図ります…1千165万円



○秋田港へのクルーズ船誘致と受け入れ体制の充実  
今年度は、秋田港へ23回寄港する予定です…4千101万円

○フイジー代表チームの受け入れ  
「ラグビーワールドカップ2019大会」でのフイジー共和国代表チームの事前合宿受け入れと、それに伴う交流イベント「フイジー村(仮)」や応援観戦ツアーなどを実施します…6千123万円



○秋田犬ふれあい処 in 千秋公園  
今年も千秋公園で5月中旬から開設する予定です…986万円

\*各事業の予算額は、千円以下を四捨五入しています。



### ○秋田市への移住促進

移住体験ツアーや、首都圏・仙台市内などで開催する移住相談会で「あきた市暮らし」の魅力を広くPRします。また、これまでの子育て世代に加え、単身・夫婦世帯を対象に、新たに住宅確保に要する費用などを補助するなど、さらなる移住促進を図ります…1億1千672万円



### ○地域おこし協力隊の活動支援

今年度新たに、移住コーディネートとして2人の隊員を採用し、隊員自身の経験や能力を生かした事業を行うことで、市の魅力発信と移住・定住の促進につなげます…2千224万円

### ●危険ブロック塀などの除却支援

小学校の通学路に面する危険なブロック塀などの除却工事に対し、費用の一部を補助します…600万円

### ●秋田駅西口駅前広場の改修

広場内の交通機能の向上や県都の玄関口にふさわしい広場として、既存の駐車場周辺を整備します。2020年春完成予定…2億1千万円



### ○ごみ減量対策

雑がみの分別やレジ袋削減に向けた取り組みを充実させるほか、新たに古布・古着回収ボックスを設置します…2千469万円

### ○生ごみ減量の促進

生ごみ堆肥化容器購入費の補助や講座の開催などのほか、食品ロス削減対策として、新たに食品ロス実態調査を行います…730万円



### ○再生可能エネルギーの導入を支援

住宅用太陽光発電システムや木質ペレットストーブなどの購入費用の一部に補助します…2千181万円

### ○次世代エネルギーパーク運営経費

市内にある再生可能エネルギー施設

をPRすることで、地球温暖化対策とエネルギー政策に関する理解と関心を高めます…284万円

### ○中小企業などの省エネを促進

経済産業省などが実施する「無料省エネ診断」を受診した中小企業などに、診断結果に基づいて実施する省エネ対策費の一部を補助します(12件に関連記事)…5千222万円

### ○泉外旭川新駅(仮称)などの整備

新駅の設置に向け、引き続き支障物の移転を行うとともに工事施工などを行います…4億4千972万円

## 3 健康で安全安心に暮らせるまち

生活の危険を回避できる十分な体制を整備し、市民が健やかな心身を保ちながら、「健康で安全安心に暮らせるまち」をめざします。

### ●古川流域の治水対策

浸水被害の軽減のために、総合的な治水対策に向けた調査などを行います…7千300万円

### ●通学路標示の修繕

登下校時の交通安全を確保するため、道路上に設置している通学路標示を修繕します…194万円

### ●風しん抗体検査費・予防接種費助成

妊娠を希望する女性とその配偶者、抗体保有率の低い世代の男性などを対象に助成します…2千438万円

### ○消防力の強化

消防車両や消火栓などの整備のほか、新たに山岳救助隊を創設し、山岳事故などにおける救助体制の強化を図ります。また、新屋分署の大規模改修も行います…4億2千245万円

### ○看護師などの奨学金返還に助成

市内医療機関などの看護師不足の解消を図るため、奨学金の返還に対し5年間助成します…169万円



### ○歩くべあきたで健康づくり

体を動かす機会を増やしてもらう「歩くべあきた」を今年度も実施します…189万円

### ○がん検診などの実施

胃がん・胸部・大腸がん・子宮頸がん・乳がん・前立腺がんなどの各検診を実施します…2億1千60万円

### ○自殺対策

自殺対策事業の充実・強化と民間団体の活動支援を行い、自殺者数の減少を図ります…1千222万円

## 2 緑あふれる環境を備えた快適なまち

利便性の高い都市基盤を整備しながら、秋田市の住みよい環境を保全し次世代へ継承することができるコンパクトシティを形成し、いつの時代においても、「緑あふれる環境を備えた快適なまち」をめざします。



### ●第2リサイクルプラザの大規模改修

施設の長期使用を図るため、大規模改修を実施します。2020年度完成予定…1億6千407万円

次のページへつづく



ピックアップ! おもな事業



4 家族と地域が  
支えあう元気なまち

家族・地域・人の絆のもと、すべての市民が主人公として充実した生涯を送ることができる「家族と地域が支えあう元気なまち」をめざします。

●子ども子育て支援事業計画の策定  
来年度から5年間を計画期間とする次期「子ども子育て未来プラン（秋田市子ども子育て支援事業計画）」を策定します…236万円

●下北手地区コミュニティセンター改築  
老朽化にともなう建替工事を行います。2020年度完成予定  
…2千709万円

○第1子保育料無償化  
平成30年4月2日以降に生まれたお子さんがいる世帯を対象に、一定の所得制限のもと第1子の保育料を無償化します…5千307万円

○第2子以降保育料無償化  
平成28年4月2日以降に第2子以降の子どもが生まれた世帯を対象に、一定の所得制限のもと第2子以降の保育料を無償化します…2億1千15万円

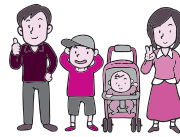
○保育士などの奨学金返還に助成  
市内保育施設での人材確保のため、奨学金の返還を5年間助成します…375万円

○在宅子育てサポート事業の対象拡大  
在宅で子育てをしている家庭に提供している、子育てサポートクーポンの対象を0歳児まで拡大します（18ページに関連記事）…3千866万円

○不妊治療費の助成  
不妊治療（体外受精、顕微授精など）を行った夫婦に対し、治療費の一部を助成します…7千348万円

○児童虐待防止を推進  
未然防止と早期発見・早期対応を図るため、新たに子ども家庭総合支援拠点をアルヴェの子ども未来セン

ター内に設置し、心理担当支援員を配置します…1千209万円



○妊娠期から子育て期までの相談支援  
引き続き、市保健所にある「秋田市版ネウボラ」で、総合的な支援を行います…666万円

○ふたりの出会いを応援  
独身男女を対象にした「シングルズカフェ秋田」を開催するほか、あきた結婚支援センターの登録料を補助します…570万円



○高齢者コインバス  
満65歳以上のかたを対象に、市内路線バスに100円で乗車できるよう助成します…1億4千39万円

○障がい者共生社会の実現  
「秋田市障がいのある人もない人も共に生きるまちづくり条例」に基づいて、権利擁護に関する相談や障がい理由とする差別への相談体制の整備を図ります。今年度は新たに、相談従事者の研修会を開催します…106万円

●小学校の体育館大規模改造工事と  
中学校の屋根改修工事  
小学校の対象は明徳・川尻・土崎南  
…7億4千112万円  
中学校の対象は岩見三内・豊岩  
…6千250万円

5 人と文化をはぐくむ  
誇れるまち

歴史や文化をいかした魅力あるまちづくりを進めるとともに、生涯にわたり学習・文化・スポーツ活動に取り組める環境の中で、誰もが目標に向かって成長し、希望に満ちた生活を送ることができる「人と文化をはぐくむ誇れるまち」をめざします。

●学校適正配置の推進  
将来においても良好な教育環境となる小・中学校の配置の実現に向け、保護者や地域のみなさんとともに望ましい学校のあり方を協議します（11ページに関連記事）…285万円

●コミュニティ・スクール  
市立小・中学校に、保護者や地域住民などで構成する「学校運営協議会」を設置し、学校、家庭、地域が協力し合う体制づくりを支援します…321万円

●部活動指導員の配置  
中学校部活動の担当教員の負担を軽減するために、技術指導のほか、大会などへの引率ができる非常勤職員を配置します…611万円

●部活動指導員の配置  
中学校部活動の担当教員の負担を軽減するために、技術指導のほか、大会などへの引率ができる非常勤職員を配置します…611万円

\*各事業の予算額は、千円以下を四捨五入しています。



市政トピックス



## 八橋陸上競技場に大型映像装置とナイター設備が完成！

このたび、八橋陸上競技場の改修工事が終了し、新たに大型映像装置、夜間照明設備、ドーピングコントロール室などが設置されました。

3月14日に行った内覧会には、スポーツ関係団体のみなさんが参加し、大型映像装置に映し出された映像や照明の明るさなどを確認していました。競技する選手はより良い環境でプレーできるようになって、応援する側も今まで以上に熱が入りそうです！

問い合わせ スポーツ振興課 ☎(888)5611



## ガラスアートが完成「イヌワシの鳥海よ、永遠に！」

大森山動物園と秋田公立美術大学が連携する「大森山アートプロジェクト」の一環で、小牟禮尊人教授が制作したガラス作品が、通常開園日の3月16日に披露されました。

作品は、国内最高齢の47歳まで同園で生きたイヌワシの「鳥海」をモチーフにしたもので、その頭骨などの部分を型どり、ガラスの色は「鳥海」が育った秋田の森の木から作った灰を溶かした特別な色に仕上げました。

永遠の素材と言われるガラス。鳥海をずっと忘れない、そんな思いが込められた作品は園内でご覧いただけます。

問い合わせ 大森山動物園 ☎(828)5508

## 芸術・文化のまちに！



上は中土橋側から見た県・市連携文化施設、下は秋田市文化創造交流館(仮称)(=旧県立美術館)のイメージ図

### ●文化創造プロジェクトの推進

「秋田市文化創造交流館(仮称)」を拠点に展開する新たな事業の企画立案、準備などを行います  
…1千648万円

### ○旧県立美術館の活用

「秋田市文化創造交流館(仮称)」としての2020年度内の開館をめざし、旧県立美術館の改修工事に着手します…7億7千740万円

### ○県・市連携文化施設の整備

施設の本体工事に着手するとともに、2021年度内の開館に向け、

指定管理者の選定などを行います  
…26億3千37万円

### ○障がい児者スポーツ活動の応援

「東京オリンピック・パラリンピック」の開催を契機に、障がい児者によりスポーツに親しめる支援体制などを整備します…78万円

### ○羽州街道の歴史観光を推進

魅力ある文化財が点在する旧羽州街道を、ウォーキングガイドや映像ソフトの活用のほか、交流会やミュージカルの公演を通してPRします…1千637万円



# 選 び た い 秋 田 の こ れ か ら わ た し の 将 来

## 〈統一地方選挙投票日〉

秋田県議会議員選挙▶4月7日(日)

秋田市議会議員選挙▶4月21日(日)

投票時間…午前7時～午後8時(河辺・雄和地域は午後7時まで)

問い合わせ 秋田市選挙管理委員会事務局 ☎(888)5786

\*市議選の告示日は4月14日(日)です。

### 秋田市で投票できるかた

平成13年4月8日以前に生まれ、平成30年12月28日までに秋田市に住民登録をして、引き続き3か月以上市内に住んでいるかた

\*平成31年3月23日以降、市内で転居の届出をしたかたは、転居前の住所地の投票所での投票になります。

### 県議選

平成13年4月22日以前に生まれ、平成31年1月13日までに秋田市に住民登録をして、引き続き投票日まで市内に住んでいるかた

\*平成31年4月6日以降、市内で転居の届出をしたかたは、転居前の住所地の投票所での投票になります。  
\*秋田市から転出したかたは、投票できません。

### 市議選

- ◆県議選の投票所入場券は、すでに郵送していただきますので、記載内容をご確認ください。市議選の投票所入場券は、後日、郵送でお届けします
- ◆投票所入場券を紛失しても、投票所で再発行できます。身分証明書をお持ちの上、受付でお話してください

### 投票日当日の都合が悪い時 期日前投票へどうぞ

#### 期日前投票期間

県議選…4月6日(土)まで

市議選…4月15日(月)～20日(土)

#### 期日前投票所

あらかじめ、入場券裏面の「宣誓書」に必要な事項を記入してお持ちください。



- ▼市役所1階市民ホール  
午前8時30分～午後8時
- ▼西部市民サービスセンター3階  
午前8時30分～午後6時
- ▼北部市民サービスセンター1階  
午前8時30分～午後6時
- ▼河辺市民サービスセンター2階  
午前8時30分～午後5時
- ▼雄和市民サービスセンター1階  
午前8時30分～午後5時
- ▼岩見三内連絡所 大正寺連絡所  
午前8時30分～午後5時
- ▼秋田駅西口ほぼろーど・イオンモール秋田2階  
午前10時～午後8時
- ▼秋田大学手形キャンパス学生会館2階  
(4月17日(水)のみ開設)  
午前11時～午後5時

### 次のような場合は、 不在者投票ができます

- ◆入院中などの場合▶県選挙管理委員会から指定されている病院や老人ホームなどに、入院または入所中のかた
- ◆他の市町村での不在者投票▶仕事の都合などで他市町村に滞在しているかた
- \*電子申請も利用できます。詳しくは、市選挙管理委員会へお問い合わせください。

◆郵便などによる不在者投票▶身体障害者手帳もしくは戦傷病者手帳をお持ちで、一定の障がいのあるかた、または介護保険の「要介護5」のかた

### 投票所の一部が変わります

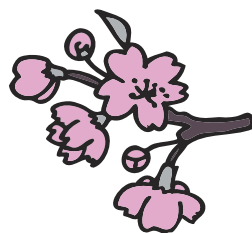
- ◆南ヶ丘ニュータウンの住居表示に伴い、町名が「上北手崎字諏訪ノ沢」から「南ヶ丘一丁目～三丁目」へ変わったかたの投票所が、第31投票所「上北手大戸公民館」から第30投票所「上北手地区コミュニティセンター」へ変更になります
- ◆改修工事完了に伴い、第85投票所が「中央卸売市場」から「外旭川地区コミュニティセンター」へ変更になります



選挙啓発ポスター

## 小・中学校の適正配置

# 地域協議が始まります

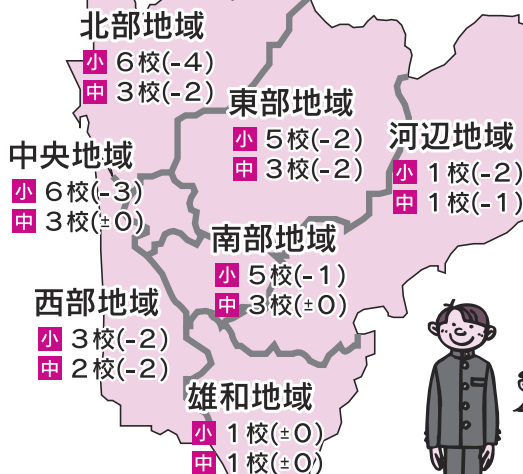


将来的に児童生徒の数が減少しても、子どもたちが自立と共生の力を育むことができる良好な教育環境を確保するため、全市民的な観点で、小・中学校のよりよいあり方(学校適正配置)の実現に向けた取り組みを進めています。

教育委員会では、「秋田市小・中学校適正配置基本方針」を策定し、市内7つの地域ブロックごとに、将来の学校数の上限(左記参照)を定めました。この基本方針に基づいて、今年度から、学校統合の方向性(組み合わせ)について、保護者や地域住民のみならずと協議を始めます。

## 将来の学校数

かつこ内は現在の学校数との比較



## 協議は3段階に分けて行います

地域協議は、7つの地域ブロックごとに行います。それぞれ学校や地域の状況を考慮して、十分な協議、検討を行う必要があることから、合意形成が図られるまで協議を行います。

### 地域ブロック協議会

【役割】基本方針に示した学校数となるような統合の方向性を検討し、決定します

【構成】地域代表、保護者代表、公募委員。人数は、地域ブロックの状況に応じて決定します

### 学校統合検討委員会

【役割】地域ブロック協議会で定めた統合の方向性に基づき、当該校の関係者で統合の可否について検討を行います

【構成】各学校の地域代表、保護者代表。1校あたり6〜10人程度とします

### 学校統合準備委員会

【役割】学校統合の実施に向けて、学校行事やスクールバス運行の扱いなどの具体的な検討や作業を行います

【構成】各学校の地域代表、保護者代表、学校代表。1校あたり8〜13人程度とします

◆お問い合わせ先 学校適正配置推進室 ☎(8888)5881-2  
 \* 広報ID番号「10111634」にも掲載しています。 広報ID番号「10111634」

\* 「広報ID番号」は、秋田市ホームページ画面上でのページ検索の際に入力してください。

## 「秋田市小・中学校適正配置基本方針」から

### 小・中学校の規模と配置の適正化に関する基本的な考え方

- ① 未来を担う子どもたちの良好な教育環境の実現を最優先とする
- ② 将来を見据え、全市民的な観点の下で検討、協議を進める
- ③ 保護者や地域住民との十分な合意形成を図ることに努める

### 学校の適正規模

小学校Ⅱ全校で12学級〜18学級(1学年2〜3学級) 中学校Ⅱ全校で12学級〜18学級(1学年4〜6学級) ；より望ましい学級数は18学級とする

### 〈12学級から18学級とする理由〉

小学校Ⅱ全学年でクラス替えが可能となることや、学習活動に応じて学級を超えた集団を編成できることから、1学年に2学級以上(12学級以上)あることが望ましいため

中学校Ⅱすべての授業で教科担任による学習指導を行うことや、研究主任、生徒指導主事などを単独配置できることから、1学年に4学級以上(12学級以上)あることが望ましいため

### 通学の条件

通学距離は、小学校が4km以内、中学校が6km以内を目安とし、いずれも交通手段を確保するなどとして、通学時間はおおむね1時間以内とする

### 学校適正配置の実施方法

基本的に現在の学校の統合とし、統合後の学校は、原則として、既存の学校施設、用地を活用する





●文中「SC」はサービスセンターの略



**4月10日(水)～5月31日(金)**  
緑の募金にご協力を!

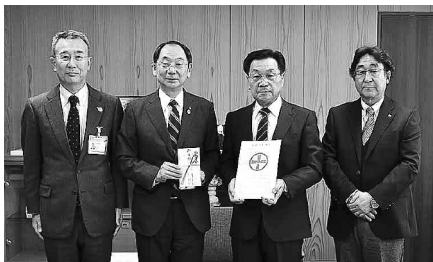
募金の一部は、緑豊か  
美しいまちづくり  
に活用されます。  
ぜひご協力くだ  
さい。募金方法  
については、  
お問い合わせくだ  
さい。  
秋田市緑化推進委員  
会

☎(0209)0221

## 秋田市への寄付 ありがとうございます

地域貢献活動の一環として、一般社団法人秋田県建築士事務所協会中央支部から、秋田市の福祉に役立ててほしいと5万円を寄付していただきました。

福祉総務課 ☎(888)5657



3月4日の贈呈式で。右から徳光富久理事、渡邊啓宇支部長、穂積市長、佐々木福祉保健部長

## 国保の人間ドック受け 付けは4月8日(月)から

秋田市国民健康保険の人間ドックの申請を、4月8日(月)から11日(木)まで、特定健診課(市役所1階)、西部・南部(御野場)・北部・河辺・雄和の各市民SC、アルヴェ1階のほか、電子申請でも受け付けています。詳しくは、広報あきた3月15日号11ページをご覧ください。

### ●問い合わせ

特定健診課 ☎(888)5636

## コンポスターの 購入費を補助



生ごみを堆肥にする容器(コンポスター)の購入費を補助します。ご希望のかたは、購入前に必ず申請してください。申請書には押印が必要です。

### 【要件(次のすべてを満たすかた)】

- ▼市内に住所があり、現に居住しているかたで世帯の代表者
- ▼コンポスターを設置できる場所があり、適正に維持管理し、作った堆肥を有効活用すること
- ▼アンケートに協力できること
- ▼【補助額】 購入費(税込)の2分の1。1基につき上限3千円で、5年間で1世帯2基まで
- ▼【申請方法】 次の受付窓口にある

申請書で、12月27日(金)までにお申し込みください。郵送の場合は、12月31日(火)消印有効となります。申請書は、市ホームページからもダウンロードできます。

■ 広報ID番号 1006175

【受付窓口】 環境都市推進課(市役所3階)、東部・西部・南部(御野場)・北部・河辺・雄和の各市民SC、岩見三内・大正寺の各連絡所、金足地域センター

\* 申請受付後、市から補助事業利用証明書、委任状、登録販売店一覧表をお送りします。

\* 平成27年度以降、補助制度を利用し、すでに2基購入したかたは対象外ですが、26年度にこの制度を利用し、購入日から5年経過した場合、再度補助が受けられます。

### ●問い合わせ

環境都市推進課  
☎(888)5708

## 自然を満喫する事業を 企画してみませんか!

「秋田市自然環境体験活動促進事業交付金」への申請を受け付けます。交付金の上限は30万円。交付の可否は、4月下旬に開催する審査委員会により決定します。

対象事業▶市内で活動している団体が、市民を対象に市内の山・川・海などの自然を活用して行う自然

体験教室や観察会など

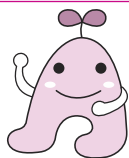
申し込み▶4月19日(金)までの平日午前8時30分～午後5時15分に、環境総務課(市役所3階)へ直接お申し込みください。申請書など詳しくは、市ホームページをご覧ください

■ 広報ID番号 1006105

### ●問い合わせ

環境総務課 ☎(888)5705

## 中小企業の省エネ設備 導入に最大100万円を補助



中小企業などが行うLEDや空調、ボイラー、変圧器、インバータ、断熱・保温などの

省エネ設備の導入に対し、最大100万円の補助金を交付します。詳しくは、市ホームページをご覧ください。

■ 広報ID番号 1006145

対象事業者▶市内に事業所を持ち事業を行っている、中小企業(個人事業主を含む)、社会福祉法人、医療法人

対象経費▶省エネ対策にかかる設計費、工事費、設備費、測量・試験費  
補助率▶補助対象経費の3分の1  
\* 補助金は、市の予算(5千万円)の範囲内での交付となります。

### ●問い合わせ

環境総務課 ☎(888)5704





## 安全安心を支える力!

**消防自動車2台が  
新車両で運用開始!**

秋田消防署の救助工作車(左の写真)と秋田南消防署雄和分署の化学車が新しくなりました。

救助工作車は消防本部の高度救助隊で編成する車両、化学車は航空機火災や危険物火災に対応した車両で、いずれも装備を充実させ市内全域の安全安心を守るために出動します。

●問い合わせ 消防本部警防課  
☎(823)4243

**消防力適正配置への  
ご意見を募集します**

消防署所の統合や消防車両の適正配置を進め、効果的・効率的な消防体制を確立するため、「消防力適正配置調査」を実施しました。

この調査結果に対するご意見を募集します。募集期限は5月15日(水)(必着)。ご意見は、個人情報を除き、原則、市ホームページで公開します。

資料閲覧場所▶市民の座(市役所1階)、消防本部警防課(消防庁舎4階。市ホームページでも)、各市民SC、駅東SC

■広報ID番号 1016526  
意見の提出方法▶資料閲覧場所にある用紙に必要事項を記入し、提出箱に投函してください。郵送、FAX、Eメールでも可。  
〒010-0951

秋田市消防本部警防課  
FAX(823)9006  
Eメール no-fts@city.akita.akita.jp  
●問い合わせ 消防本部警防課  
☎(823)4243

**市有地を先着順で  
売却します**

次の市有地を先着順で

売却します。詳しくは、市ホーム



ページをご覧ください。

■広報ID番号 1016422  
市有地の所在/面積/売却価格

- ①新屋北浜町262番地2他3筆/1万5千91.50㎡/9千24万8千円
  - ②河辺和田字岡村5番2他1筆/345.09㎡/294万8千円
- 申し込み▶4月8日(月)から来年4月7日(火)までの平日午前9時~午後5時に、財産管理活用課(市役所4階)で受け付けます

●問い合わせ 財産管理活用課  
☎(888)5439

**民間団体が行う  
自発的な活動に補助**

①②とも申請は4月26日(金)まで。詳しくは、各課へお問い合わせください。

①障がい者(児)やそのご家族などからなる団体が自発的に行う活動に助成します

対象事業▶地域で行う情報交換会や孤立防止のための見守り活動など  
補助上限額▶30万円

申請方法▶市役所1階の障がい福祉課または市ホームページにある「申請の手引」に従ってお申し込みください

■広報ID番号 1019478  
●問い合わせ 障がい福祉課

☎(888)5663  
FAX(888)5664

②高齢者や障がい者、児童などを対象に、民間団体が自発的に行う活動に助成します

対象事業▶在宅福祉などの普及・向上を目的とする活動、健康・生きがいづくり推進事業、ボランティア活動を活発化する事業など  
補助上限額▶新規30万円、2年目20万円、3年目10万円

申請方法▶福祉総務課地域福祉推進室(市役所2階)または市ホームページにある「申請の手引」に従ってお申し込みください

■広報ID番号 1005104  
●問い合わせ 福祉総務課地域福祉推進室☎(888)5661

**文化選奨候補者の推薦**

芸術・学術・文芸などの分野で優秀な作品を発表するなど、優れた業績をあげたかたに文化選奨をお贈りしています。秋田市民または秋田市を拠点として活躍している団体が、平成30年4月から31年3月までの間に創作、発表、刊行した作品が対象です。

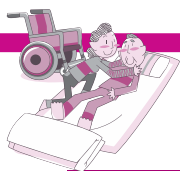
推薦書類は、市ホームページからダウンロードできます。応募締切は4月26日(金)。

■広報ID番号 1002389  
●問い合わせ

文化振興課☎(888)5607



●文中「SC」はサービスセンターの略



## 秋田港の活性化を支援



### 【市内産品などの海外展開に補助金】

秋田港からコンテナ貨物で市内産品などを輸出し、海外の見本市などに出席する市内の企業への補助金を支給します。交付の可否は審査により決定します。

**補助金額**▶イベント・フェアの出展や、コンテナ輸送などにかかる経費の2分の1。上限40万円

**申込期限**▶5月17日(金)

### 【コンテナ輸送に奨励金】

秋田港からコンテナ貨物で商品類を輸出・輸入している市内企業のうち、対象年度実績が30TEU(容量の単位)以下の荷主(混載荷主は除く)へ奨励金を支給します。

**奨励金額**(1企業5TEUまで)▶ドライコンテナ1TEUあたり5万円、リーフアークコンテナ1TEUあたり7万円

**申込期限**▶6月28日(金)

●問い合わせ 商工貿易振興課 貿易振興担当 ☎(088)5730

## 自宅介護のかたへ 介護用品を支給します

自宅でご家族を介護しているかたへ、介護用品(紙おむつ・尿とり

パッド・清拭剤・ドライシャンプー・使い捨て手袋)を月額6千250円分(税込)まで現物支給します。

**対象**▶要介護4か5かつ「介護保険料の所得段階が1〜3段階(65歳未満の場合、本人が市町村民税非課税)のご家族を自宅で介護しているかた

**申請方法**▶印鑑をお持ちになつて、左記の窓口にある申請書で、4・7・10・1月の各月7日まで、それぞれ翌月からの3か月分を申請してください

\*ただし、4月は15日(月)までに直接各窓口で申請してください。

**申請窓口**▶介護保険課(市役所2階)、西部・南部(御野場)・北部・河辺・雄和の各市民SC

●問い合わせ 介護保険課認定担当 ☎(088)5675

## 高齢者用肺炎球菌ワクチンの予防接種

肺炎球菌ワクチンを接種することで、肺炎の予防や重症化を防ぐ効果があります。対象のかたは接種をご検討ください。接種は本人の希望によります。法律上の義務はありません。

**対象**▶秋田市に住民登録があるかたで、このワクチンを接種したことがなく、次の①か②に該当するかた(今まで接種を受けたことが

ないことを、ご家族やかかりつけ医などによく確認しましょう)

### ①対象となる年齢と生年月日

対象者には4月中旬にお知らせのながきをお送りします。ながきが届いたかたでも、今までこのワクチンを任意で接種したことがあるかたは対象外です。

:(内は該当する生年月日の期間 S II 昭和/T II 大正

- 65歳(S29・4・2〜S30・4・1生)
- 70歳(S24・4・2〜S25・4・1生)
- 75歳(S19・4・2〜S20・4・1生)
- 80歳(S14・4・2〜S15・4・1生)
- 85歳(S9・4・2〜S10・4・1生)
- 90歳(S4・4・2〜S5・4・1生)
- 95歳(T13・4・2〜T14・4・1生)
- 100歳以上

(T9・4・1以前に生まれたかた) ②接種日に60歳〜64歳で、心臓、じん臓、呼吸器の機能またはヒト免疫不全ウイルスによる免疫機能に障がいがあり、身体障害者手帳1級をお持ちのかた。接種の際、手帳の写し(氏名、障がい名、等級がわかる部分)をお持ちください

**接種期間**▶来年3月末まで

**接種料金(自己負担額)**▶接種料金は医療機関により異なります。個別にお問い合わせください

・課税世帯のかた:医療機関が定める接種料金から、市助成額4千915円を差し引いた額

・非課税世帯のかた(世帯全員が非課税):医療機関が定める接種料金から、市助成額5千915円を差し引いた額

・生活保護受給者:無料

**接種できる医療機関**▶市と契約した県内の医療機関。予約が必要な場合もありますので、直接医療機関へお問い合わせください

**持ち物**▶4月中旬に秋田市から送られるお知らせのながきと、それぞれ次のものが要です

- ・課税世帯のかた:健康保険証
- ・非課税世帯のかた(世帯全員が非課税):健康保険証と直近の所得・課税証明書
- ・生活保護受給者:医療のしおり

◆「所得・課税証明書」は予防接種用に必要と伝えると発行手数料が無料です。健康保険証などが本人確認ができる書類を持つて、総合窓口(市役所1階)、市民税課(市役所2階)、各市民SC(中央・東部を除く)、駅東SC、岩見三内・大正寺の各連絡所で手続きしてください

◆予防接種の対象要件に該当するかたで、東日本大震災による原発避難者特例法に基づく指定市町村から秋田市へ避難しているかたは接種券が必要です

●問い合わせ 健康管理課 ☎(883)1179



平成31年3月1日現在(平成27年国勢調査の結果を反映した数値) ( )内は前月比

【人口】307,356人(-372)…男▶144,893人(-203)/女▶162,463人(-169) \*1年前の人口▶309,878人  
2月分…出生▶134人/死亡▶307人/転入▶406人/転出▶605人 【世帯】136,066世帯(-123)

## 75歳になったかたは 後期高齢者医療保険料の 特別徴収が始まります

問▶後期高齢医療課☎(888)5638

4月の年金から初めて保険料の引き落としが始まるかたへ、3月下旬に「保険料仮徴収額決定通知書・特別徴収開始通知書」を送りました。

通知書に記載した保険料は、平成29年中の所得から仮算定したもので、4・6・8月の年金から引き落とされる額です。平成30年中の所得から算定される今年度の保険料額(本算定)は7月中旬にお知らせします。

なお、すでに2月の年金から保険料が引き落とされているかたは、同額が4月に引き落とされますが、6月・8月の引き落とし額は変更になる場合があります。



対象(次の①②とも該当するかた)

- ①介護保険料が引き落とされている年金が年額18万円以上で、後期高齢者医療と介護保険の保険料の合計額が年金額の2分の1以下のかた
- ②昨年6月1日から10月2日までに75歳になったかた

75歳になった時期によって、次のおり保険料の引き落とし開始月が異なります

- ▶昨年10月3日から12月2日までに75歳になったかた  
…今年6月から
- ▶昨年12月3日から今年2月2日までに75歳になったかた  
…今年8月から
- ▶今年2月3日から5月31日までに75歳になったかた  
…今年10月から

## 平成31年度 65歳以上のかたの介護保険料

問▶介護保険課☎(888)5672

所得段階	対象者	保険料年額
第1段階	生活保護受給者、世帯員全員が市町村民税非課税の老齢福祉年金受給者	33,653円 調整率0.45
第2段階	世帯員全員が市町村民税非課税で、本人の公的年金収入額とその他の合計所得金額の合計が	80万円以下のかた 52,349円 調整率0.70
第3段階		120万円を超えるかた 56,088円 調整率0.75
第4段階	本人が市町村民税非課税で、公的年金収入額とその他の合計所得金額の合計が	80万円以下のかた 67,306円 調整率0.90
第5段階		80万円を超えるかた 74,784円 【基準額】
第6段階		120万円未満のかた 89,741円 調整率1.20
第7段階		120万円以上 150万円未満のかた 97,220円 調整率1.30
第8段階		150万円以上 180万円未満のかた 112,176円 調整率1.50
第9段階		180万円以上 250万円未満のかた 119,655円 調整率1.60
第10段階		250万円以上 300万円未満のかた 127,133円 調整率1.70
第11段階		300万円以上 400万円未満のかた 130,872円 調整率1.75
第12段階		400万円以上のかた 134,612円 調整率1.80

\* 保険料は、【基準額】にそれぞれ調整率を乗じて算定したものです。

\* 表中の公的年金には、非課税年金(遺族年金・障害年金)を含みません。

\* 第1段階から第5段階の合計所得金額には、公的年金収入額に係る所得金額を含みません。

### ■特別徴収(年金からの引き落とし)のかたの納付

4月・6月・8月に引き落としされる保険料額は、前回(2月)と同額です。10月以降に引き落としされる保険料額は、平成31年度の介護保険料額が確定した後、6月下旬に通知書でお知らせします。

なお、6月・8月の保険料額に変更がある場合には、4月中に個別にお知らせします。

### ■普通徴収(金融機関の窓口や口座振替での納付)のかたの納付

平成31年度の介護保険料の納入通知書は、6月下旬以降にお送りします。介護保険料の納付方法が特別徴収に変更される場合は、通知書でお知らせします。

なお、普通徴収で口座振替を新たにご希望のかたは、金融機関(ゆうちょ銀行も可)窓口へ納入通知書、預金通帳、印鑑をお持ちになりお申し込みください。



会場	催し(お子さんの対象)	内容	日時
子ども未来センター (アルヴェ5階)☎(887)5340	びよんびよん広場(1歳7か月～3歳)	シールべったん!こいのほり作り	4/11(木)10:30～11:10
	よちよち広場(7か月～1歳6か月)	シールべったん!こいのほり作り	4/18(木)①10:15～②10:50～
東部子育て交流ひろば☎(853)1082	おはなしの部屋(就学前)	手遊びや絵本の読み聞かせ	4/17(水)10:15～10:30
南部子育て交流ひろば ☎(838)1216	ぼかぼか絵本タイム(就学前)	手遊びと絵本の読み聞かせ	4/16(火)10:30～10:45
	ぼかぼか一む(就学前)	ふれあい遊びとパネルシアター	4/17(水)10:30～11:00
雄和子育て交流ひろば ☎(886)5530	ぐんぐん～身体測定～(就学前)	成長記録カードあります	4/15(月) 9:00～11:30
	おやこでポンポン!(就学前)	簡単なダンスや玉入れ	4/16(火)10:30～10:50
	おもちゃのチャチャチャ工作(就学前)	こいのほり作り	4/23(火)10:30～10:50
フォンテ文庫 (フォンテAKITA6階) ☎(893)6167	おはなし会(2～6歳)	大きな絵本や紙芝居など	4/13(土)11:30～12:00
	パンダのえほん修理屋さん(どなたでも)	破損した絵本の修理	4/20(土)10:30～12:00
	作ってあそぼう工作会(2歳～小3)	「へんしんかつら」を作ろう	4/20(土)11:30～12:00
子ども広場(フォンテAKITA6階) ☎(893)6075	スマイルベビー(0歳)	こいのほりを作ろう!	4/15(月)10:30～11:00
	スマイルキッズ(1歳以上)	こいのほりを作ろう!	4/22(月)10:30～11:30

親子で遊ぼう!

★参加無料  
★直接会場へ

## 保育所開放で遊ぼう!

0～5歳の親子が対象です。

### ■保育所開放

時間は9:45～11:00。詳しくは、各保育所(太字)へお問い合わせください。

- 4月16日(火)…寺内☎(863)6253  
 4月16日(火)…河辺☎(882)3056  
 4月17日(水)…新波☎(887)2014  
 4月17日(水)…雄和中央☎(886)2595

### ■青空保育

時間は10:10～10:50。園庭で遊ばせながら保護者同士で交流します。

- 4月16日(火)…岩見三内☎(883)2555

## 一緒におしゃべりしませんか

申し込みは子ども健康課へ。

☎(883)1175

■産後のママトーク 産後の心と身体について。対象▶産後6か月頃までの母親(お子さんも一緒に) 日時▶

4月24日(水)10:00～11:30 会場▶市保健センター(八橋) 先着▶10組

■プレマトーク 妊娠・出産・子育てについて。対象▶妊娠35週頃までの妊婦さん 日時▶4月25日(木)10:00～11:00 会場▶市保健所ほっとルーム(八橋) 先着▶10人

## プレママのすこやか食べルーム

妊娠中の食事とお口の衛生についての講話、軽体操、試食、個別相談など。

対象▶おおむね妊娠35週までの妊婦さんと家族 日時▶4月26日(金)10:00

～12:00 会場▶市保健センター(八橋) 定員▶15組

申込▶子ども健康課☎(883)1174

## 2人でTry!パパ・ママれっすん

赤ちゃんのお風呂の入れ方体験や、産後の心身の変化に関する講話など。

対象▶開催日に妊娠16～35週の妊婦さんとパートナー 日時▶5月11日(土)13:00～15:30 会場▶市保健センター(八橋) 定員(抽選)▶36組

申込▶往復はがきの往信用に、2人の氏名(ふりがな)・生年月日、住所、電話番号、開催日時点の妊娠週数と出産予定日を、返信用には住所、氏名を書いて4月18日(木)(必着)まで、〒010-0976 八橋南一丁目8-3

子ども健康課☎(883)1175

## 歯ッピーバースデイ

歯みがきレッスン、歯科衛生士や栄養士によるお話など。

対象▶11か月～1歳1か月のお子さんと保護者 日時▶5月14日(火)10:00～11:30 会場▶市保健センター(八橋) 先着▶25組

申込▶子ども健康課☎(883)1174

## 乳幼児の育児相談

保健師、栄養士などが応じます。

日時▶4月22日(月)9:00～12:00 会場▶市保健センター(八橋) 先着▶3組

申込▶子ども健康課☎(883)1174

\*電話相談は随時行っています。

## 地域で育児★



太字の( )内は対象。問い合わせ先の◎は、各区の主任児童委員さんの印。

### ■すこやか広面(0～5歳)

4月16日(火)10:00～11:30、広面児童館で。保険料1家族50円。

申込▶◎山石さん☎(836)4868

### ■ほっと広場(0～5歳)

4月22日(月)10:00～11:30、広面児童館で。保険料1家族50円。

問▶HOTの会の堀江さん

☎(837)0584

### ■ほっぺの会(就学前)

4月23日(火)、5月14日(火)、9:45～11:30、仁井田児童館で。保険料1家族各50円。

問▶◎内出さん☎090-1666-6349

### ■ふれあいちびっ子ひろば(1歳～就園前)

毎月第4木曜(祝日を除く)、10:30～12:00、御所野交流(ふれあい)センターで。お遊び、紙工作、運動などを楽しめます。育児相談も。

問▶同センター☎(826)0671

### ■県立武道館の幼児教室(1～3歳)

歌や手遊び、体を動かして遊ぼう。5月8日(水)から6月26日(水)までの毎週水曜(5月29日、6月5日は除く)、10:30～12:00、県立武道館で。参加費3,300円。定員17組。

申込▶4月8日(月)から県立武道館

☎(862)6651

\* 料金の記載がないものは無料です。  
\* 申込方法がないものは直接会場へ。  
\* 文中「SC」はサービスセンターの略。

## 地域の幼児学級 へどうぞ♡



### ★北・ら・らキッズ

対象▶1～4歳の就園前のお子さんと保護者 日時▶5月8日(水)から2月までの原則第1水曜、10:00～11:30  
会場▶下新城交流センター(旧北部公民館)…移動学習時は実費負担あり  
先着▶20組(40人) 申込▶4月9日(火)9:00から19日(金)までに下新城交流センター☎(873)4839

### ★トン東キッズ

対象▶東部地域に住む就園前のお子さんと保護者 日時▶5月14日(火)から2月18日(火)までに10回、10:00～11:30 会場▶東部市民SC 保険料▶1人100円 先着▶20組 申込▶4月9日(火)から26日(金)までに東部市民SC☎(853)1389(9:00～17:00)

### ★子育てママのふれあい広場

対象▶西部地域周辺に住む就園前のお子さんと保護者 日時▶5月16日(木)から2月までに9回、10:00～11:30 会場▶西部市民SCほか  
年会費▶1家族200円 先着▶20組 申込▶4月9日(火)から西部市民SC☎(828)4217(9:00～17:00)

### ★なんびあきつず

対象▶就園前のお子さんと保護者 日時▶5月から12月までの毎月第2火曜、10:30～11:30 会場▶南部市民SC(御野場)ほか 先着▶15組(実費負担あり) 申込▶4月8日(月)9:00から南部市民SC別館☎(853)5735

### ★ひなたぼっ子

対象▶就園前のお子さんと保護者 日時▶5月から2月までに8回、10:30～11:30(移動学習時は時間変更あり) 会場▶河辺市民SCほか 先着▶15組 申込▶往復はがきに、住所、保護者とお子さんの氏名(ふりがな)、お子さんの性別・生年月日、電話番号を書いて、4月26日(金)(必着)まで、〒019-2692 河辺和田字北条ヶ崎38-2 河辺市民SC「ひなたぼっ子」係☎(882)5171

各子育て交流  
ひろばの場所

中央=市役所2階、東部・南部・雄和=各市民SC1階  
西部・北部・河辺=各市民SC2階

元気が いち ばん! (寺内保育所で♪)



## 小さなてしごと

お花のコサージュをフェルトで作ります。

対象▶就学前のお子さんと保護者 日時▶4月21日(日)10:30～11:30  
会場▶子ども広場(フォンテAKITA6階) 定員(抽選)▶4組  
申込▶Eメールで、保護者の氏名、お子さんの氏名・年齢、電話番号を4月14日(日)までにお知らせください。  
Eメール hirobateshigoto@gmail.com  
問▶子ども広場☎(893)6075

## 乳幼児健康診査

子ども健康課☎(883)1174

風邪や感染性の病気にかかっているときはご遠慮ください。

### ◆4か月・7か月・10か月児健診

対象▶4・7・10か月になった日から、それぞれ満5か月・満8か月・満11か月になる前日までのお子さん  
会場▶母子健康手帳別冊に記載した協力医療機関

### ◆1歳6か月児健診

日時と会場▶右表参照 持ち物▶母子健康手帳とアンケート(事前に記入してください)、バスタオル

◆3歳児健診 視力・聴覚検査は自宅で行ってきてください。

日時と会場▶右表参照 持ち物▶母子健康手帳とアンケート(事前に記入してください)、尿検査セット(尿を容器に採って)、バスタオル

\* 1歳6か月児・3歳児健診のアンケートは、健診の前の月に郵送します。届かない場合は子ども健康課(八橋の市保健所2階)にご連絡ください。

### 1歳6か月児・3歳児健診の

対象地区ごとの健診日

#### ■旧秋田市の各地区

受付時間▶12:45～13:30  
会場▶市保健センター(八橋) 対象▶1

歳6か月児健診…平成29年10月生まれの1歳7か月児、3歳児健診…平成27年11月生まれの3歳6か月児

#### ■旧秋田市の対象地区と健診日

対象地区	寺内・八橋・泉・保戸野・山王・川尻・川元・旭南・旭北・高陽・大町・中通・南通・楢山
健診日	1歳6か月児健診▶5月8日(水) 3歳児健診▶5月17日(金)
対象地区	旭川・外旭川・新藤田・濁川・添川・山内・仁別・千秋・手形・蛇野・手形山・東通・広面・柳田・下北手・太平・横森・桜・桜ガ丘・桜台・大平台・上北手・山手台・南ヶ丘
健診日	1歳6か月児健診▶5月9日(木) 3歳児健診▶5月21日(火)
対象地区	土崎・港北・将軍野・飯島・金足・上新城・下新城
健診日	1歳6か月児健診▶5月15日(水) 3歳児健診▶5月22日(水)
対象地区	牛島・卸町・大住・仁井田・御野場・四ツ小屋・御所野・茨島・新屋・勝平・豊岩・浜田・下浜・向浜
健診日	1歳6か月児健診▶5月16日(木) 3歳児健診▶5月23日(木)

\* 広報あきた3月1日号に掲載した、この地区の健診日の曜日に誤りがありましたので、訂正してお詫びします。正しくは下記のとおりです。  
【1歳6か月健診▶4月10日(水)】

#### ■河辺・雄和の各地区

受付時間▶12:45～13:30  
会場▶河辺総合福祉交流センター  
対象▶1歳6か月児健診…平成29年8～10月生まれ 3歳児健診…平成27年10～12月生まれ  
実施日▶1歳6か月児健診…5月10日(金)、3歳児健診…6月18日(火)



# 農山村地域活性化センター オープニングイベント!



日時 4月6日(土)・7日(日)  
10:00~15:00

入場  
無料 直接  
会場へ

4月から旧上新城中学校が、「農山村地域活性化センター」としてオープンしました。これを記念したオープニングイベントを開催します。詳しくは市ホームページをご覧ください。広報ID番号 1019092

- 餅つき体験とお餅のふるまい(6日のみ/10:30~/先着100人)
- だまご鍋作り体験(11:30~/先着各100人) ●春の花苗などの産直販売
- ハーバリウム製作・草木染め・陶芸・イタリアン料理・木工の各体験  
(体験料各300円/参加申込は当日会場で受け付けます)

\*草木染め・イタリアン料理の参加者はエプロンをお持ちください。

愛称は  
さとびあ

問い合わせ▶農山村地域活性化センター☎(893)3412

農山村地域活性化センターの愛称募集に215点の応募があり、審査の結果、保岡直樹さん(東京都)の作品「さとびあ」が選ばれました。たくさんのご応募ありがとうございました。

◆さとびあ…「里」「ユートピア」「ハートピア」を組み合わせた造語で、農業・自然・文化など、里の魅力を体験できる場、豊かな心と健やかな体を育むスポーツ施設をイメージし、子どもから大人まで親しめる簡潔な愛称を意識したとのことです。

# 太平山リゾート公園 屋外施設オープン!

4月15日(月)、冬季閉鎖していた屋外施設がオープンします。利用料、申請方法などはお問い合わせください。

太平山リゾート公園総合案内所  
☎(827)2270

\*営業は残雪状況などにより変更になる場合があります。

## 施設名と営業時間



### ▶オートキャンプ場

…日帰り=10:00~16:00  
…宿泊=13:00~翌10:00

▶ピクニックの森 フリーテントサイト…チェックイン・アウトの時間はありません

▶ピクニックの森バンガロー…宿泊=13:00~翌10:00

▶テニスの森 テニスコート…9:00~21:00

0歳児まで  
対象を拡大!

## ■交付受付は4月16日(火)から■ 子育てサポートクーポン券 多子世帯サポートクーポン券

在宅で子育てをしているご家庭へ、各種プランに使用できるクーポン券を4月16日(火)から交付します。今年度から、子育てサポートクーポン券の対象を0歳児まで拡大しました!

対象

子育てサポートクーポン券=秋田市に住民票があり、保育所(園)や幼稚園などに入所していない就学前のお子さん(多子世帯サポートクーポン券対象児を除く)がいる世帯  
多子世帯サポートクーポン券=秋田市に住民票があり、保育所(園)や幼稚園などに入所していない平成30年4月2日以降に生まれた第3子以降のお子さん、そのお子さんを含めた3人以上のおさんがいる世帯

- ▶子ども未来センター(アルヴェ5階)
- ▶子ども育成課(市役所2階)

\*子育てサポートクーポン券の申請は、各市民サービスセンター(中央・東部を除く)、公立保育所(6か所)でも受け付けます。



持ち物

- ▶お子さんの名前が記載された健康保険証  
\*多子世帯の場合、同一世帯のお子さん全員分。
- ▶印鑑(認め印)

クーポン券の交付とプランの種類

プランの内容について詳しくは、ホームページをご覧ください。秋田市子ども未来センター 検索

子育てサポートクーポン券=お子さん1人に対し、次の5つのプランに使用できるクーポン券(16枚綴り)と大森山動物園年間パスポート引換券1枚を交付します。

- ▶わんぱくキッズのおでかけプラン
- ▶在宅ママ・パパのゆっくりプラン
- ▶親子の絵本プラン ▶はいポーズ! プラン
- ▶なかよし親子でおでかけプラン

多子世帯サポートクーポン券=子育てサポートクーポン券のプランに次の2つを加えた7つに使用できるクーポン券(30枚綴り)を交付します。

- ▶急な病気でも安心プラン
- ▶いつでもお助けタクシープラン



問い合わせ▶子ども未来センター☎(887)5340



# 4月10日(水)予約販売開始! 竿燈観覧席団体向け

今年の秋田竿燈まつり(8月3日(土)~6日(火))の団体向け観覧席(15人以上)の予約を、4月10日(水)10:00から受け付けます。

竿燈観覧席予約センター  
☎(866)9977

## 観覧席(先着順)

- 柁席(定員6人)▶1柁20,000円
- S席(中央道路壁上のひな壇)▶1席3,000円
- A席(上記以外のひな壇、パイプいす)▶1席2,500円
- B席(長いす)▶1席2,100円

\*座席場所は指定できません。定数を超えた場合はキャンセル待ちになります。なお、14人以下の個人向け観覧席の販売開始は5月7日(火)になります。

## 申し込み(電話は不可)

- ①秋田竿燈まつりホームページにある申し込みフォームに必要事項を入力し、送信してください。  
<http://www.kantou.gr.jp>
- ②専用用紙で観覧席予約センターへFAXで送信してください。FAX(866)9978

\*申込用紙は上記ホームページからダウンロードするか、竿燈観覧席予約センターへご連絡ください。

# 書の祭典

2019~春~

秋田市制  
130周年  
記念事業

会期 4月12日(金)・13日(土)・14日(日) = 入場無料 =

会場 アルヴェ1階きらめき広場&2階多目的ホール

秋田市出身の書道家・大井錦亭<sup>きんてい</sup>さんの作品展、高校書道部による書道パフォーマンスなどを行います。

■大井錦亭小作品展 10:00~17:00(14日=16:00まで)

■書道パフォーマンス 11:00~と14:00~(12日=14:00のみ)…出演:大曲高校、大館桂桜高校、秋田南高校、秋田和洋女子高校(出演校が変更になる場合があります)

■書道体験コーナー 12日=13:00~18:00/  
13日=10:00~18:00/14日=10:00~16:00

■書道用品展示即売会 12日=13:00~19:00/  
13日=10:00~19:00/14日=10:00~16:00

問い合わせ 市民交流プラザ管理室☎(887)5310



## 千秋公園桜まつり

4月17日(水)▶28日(日)

桜の開花に合わせて、出店や夜桜のライトアップを行います。土・日はステージイベントもあるよ!

秋田観光コンベンション協会☎(824)1211

■桜まつり期間中、千秋公園付近の道路で交通規制を実施しますのでご了承ください

- 花見のごみは各自必ず持ち帰りましょう
- 悪質な場所取りは撤去させていただきます

## 地域の観桜会へどうぞ!

- ◆太平川観桜会……………4月12日(金)▶21日(日)
- ◆あらかさくら公園観桜会…4月17日(水)▶28日(日)



## おめでとう! けやき賞

秋田市の文化を育てる市民の会が、市の芸術文化活動の育成・奨励を進めるために表彰する「けやき賞」。平成30年度は、秋田市太平山谷番楽保存会に贈られます。同保存会は、太平山谷地区に伝わる番楽を伝承し、後継者の育成に努めるとともに、市の芸術文化活動に貢献してきたことなどが評価されました。問▶☎(866)4026

◆表彰式を4月13日(土)14:00~、民俗芸能伝承館5階で開催します。式終了後には、番楽も披露しますので、ぜひ会場でご覧ください

\*表彰式会場(5階)への入場は無料です。





## いきいきサロン

65歳以上のかたが対象です。  
動きやすい服装で直接会場へ。

### ■体を動かそうADL体操

日時▶4月17日(水)10:00~12:00

会場▶大森山老人と子どもの家

☎(828)1651

### ■笑いヨガで心も体も脳も元気に

日時▶4月19日(金)10:00~12:00

会場▶八橋老人いこいの家

☎(862)6025

一緒に学んで生きがうをハズー

### ■北部高齢者大学

対象▶金足、下新城、上新城、飯島の各地区に住む60歳以上のかた 日時▶5月15日(水)から3月までに毎月1回、原則第3水曜の13:30~15:00 会場▶下新城交流センター(旧北部公民館) 参加費▶1,500円 先着▶40人 申込▶4月9日(火)から19日(金)までに下新城交流センター☎(873)4839



### ■しおかぜ大学

対象▶土崎、飯島、港北、將軍野、寺内、外旭川の各地区に住む60歳以上のかた 日時▶5月23日(木)から3月12日(木)までに11回、13:30~15:00 会場▶北部市民SC 参加費▶1,500円 先着▶130人 申込▶4月9日(火)から26日(金)までに北部市民SC☎(893)5969

## はつらつくらぶ 水中運動で介護予防



水中運動やストレッチ、筋力トレーニングなど、介護予防に役立つ運動を行います。運動の後は各施設で入浴もできます。送迎バスがあります(右表参照)。

対象▶65歳以上で、介護者なしで参加できるかた。着替えなどが自立していて、原則すべてに参加できることが条件です

時間▶10:00~15:00

参加費▶1回410円(昼食は各自で)

定員(選考により)▶各26人

申し込み 4月12日(金)まで  
長寿福祉課☎(888)5668

会場 クアドローム  
ザンブーン

第1コース 5/13(月)・20(月)、6/3(月)・10(月)・24(月)、7/1(月)  
バス=秋田駅東口▶会場

第2コース 5/15(水)・22(水)、6/5(水)・12(水)・26(水)、7/3(水)  
バス=秋田駅東口▶会場

会場 ユフォーレ

第3コース 5/13(月)、6/3(月)・10(月)・17(月)・24(月)、7/8(月)  
バス=NHK前▶マルダイ広面店バス停▶樋ノ沖バス停▶ツルハ広面北店前バス停▶谷内佐渡中丁バス停▶太平八田上丁バス停▶青葉台バス停▶会場

第4コース 5/10(金)・24(金)、6/14(金)・21(金)、7/5(金)・12(金)  
バス=雄和地区▶畑谷地区▶戸島地区▶岩見地区▶会場

会場 中央シルバ  
エリア

第5コース 5/9(木)・23(木)、6/6(木)・20(木)、7/4(木)・18(木)  
バス=秋田駅東口▶東通▶城東十字路▶横山金足線通り▶会場

第6コース 5/16(木)・30(木)、6/13(木)・27(木)、7/11(木)・25(木)  
バス=秋田駅東口▶南通▶有楽町▶イオン中央店▶秋田南高校▶仁井田新田交差点▶御野場団地▶会場

## 市民リポーター大募集!



①市政広報テレビ番組リポーター イベントや、市政情報を伝える

番組の制作に協力してくれるかた大募集! 出演は年1~3回の予定

②ソーシャルメディアリポーター

秋田市の魅力を世界に発信! 公式ツイッターやYouTubeなどへの写真や動画の投稿



対象と定員▶市内在住の中学生以上で、秋田市の魅力発掘・発信に興味があるかた14人(面接あり)。20歳未満のかたは保護者の同意が必要です。なお、報酬はありません

申し込み▶はがき、電話、FAX、Eメールのいずれかで、住所、氏名、電話番号、Eメールアドレスを5月7日(火)(必着)までにお知らせください。②を希望のかたは、ご自身のツイッター・フェイスブック・YouTube・インスタグラムなどのアカウントも(あるかたのみ)明記してください

〒010-8560 秋田市役所広報広聴課/☎(888)5471/  
FAX(888)5472/Eメール ro-plpb@city.akita.akita.jp

\*詳しくは、市ホームページをご覧ください。 広報ID番号 1019110

# 情報チャンネルa

■文中「SC」はサービスセンターの略。

## 案内・健康

### ソウさん堆肥を販売します

土壌改良・連作障害に効果が期待できます。100%有機質で安全性も確認済み。繊維質が豊富で、無臭の完熟堆肥です。販売場所▶大森山動物園正面ゲートで無人販売(毎日販売中!)。市内であれば、軽トラックで配達(有料)もあり  
**販売価格**▶10kg 1袋=640円(無人販売は500円) バラ売り・軽トラ1台分350kg=4,300円 バラ売り・10kg程度を袋詰め=250円  
**問**▶無人販売以外でのご購入は、販売元の(有)バクトマテリアルへ。  
 ☎(838)3900

### 市立病院の各種教室

会場は市立病院2階講堂。駐車場無料スタンプあり。

**問**▶市立病院☎(823)4171

#### ■糖尿病教室

理学療法士、検査技師、看護師による運動療法や検査の話。**対象**▶糖尿病の患者さんやそのご家族  
**日時**▶4月9日(火)13:00~14:40

**■呼吸教室** 「肺の生活習慣病と健康寿命」と題した理学療法士による講話。**対象**▶COPD(慢性閉塞性肺疾患)に興味のあるかた  
**日時**▶4月11日(木)13:00~13:40

## 介護支援 ボランティア 登録講習会



介護保険施設などでボランティア活動をしてポイントを集めると、1年間で最大5,000円の交付金が受けられます。ご希望のかたは、下記日時の講習会(いずれか1日)を受講してください。直接会場へどうぞ。秋田市社会福祉協議会☎(862)7445

- 対象** 65歳以上で要介護認定を受けていないかた
- 日時** 4月12日(金)、5月14日(火)、14:00~15:30
- 会場** 市老人福祉センター3階(八橋)
- 持ち物** 介護保険被保険者証と保険料230円

### 市立病院&あらや「健康セミナー」

「女性特有の病気」をテーマにした医師による講座と医療相談会。

- 対象**▶女性のかた
- 日時**▶4月26日(金)15:00~16:10
- 会場**▶西部市民SC3階大会議室
- 問**▶市立病院☎(823)4171

### みんなの掲示板③

#### ■消費税軽減税率制度説明会

- 日時**▶4月17日(水)13:30~15:30
- 会場**▶県庁第二庁舎8階大会議室(座席に限りがあります)
- 問**▶秋田南税務署☎(833)5262

#### ■KHJ秋田ばっけの会

- 対象**▶ひきこもりのかたと家族
- 日時**▶4月13日(土)・20日(土)、13:30~15:30(20日はひきこもりのかたのみ) **会場**▶市役所3階の中央市民SC。13日は和室1・2、20日は洋室2 **問**▶同会事務局☎090-9539-2365

#### ■介護者のつどい

寝たきりや認知症のかたなどを介護する上での悩みや思いを話合います。

- 日時**▶4月16日(火)13:30~15:00
- 会場**▶市保健センター(八橋)
- 問**▶つどい代表の小野さん☎090-9037-4482

#### ■精神障がい者家族相談

- ご家族の不安や悩みごとなど。
- 日時**▶4月19日(金)10:00~15:00
- 会場**▶市老人福祉センター2階和室(八橋)
- 問**▶NPO法人秋田けやき会☎(863)4481

#### ■遺族の集い「コスモスの会」

- 大切な人を自死や災害死などで亡くされたかたの集い。
- 日時**▶4月20日(土)13:00~16:00(個人ケアは要予約で15:20~)
- 会場**▶県社会福祉会館(旭北)
- 参加費**▶300円 **問**▶秋田グリーンケア研究会☎080-5000-8706

## LOOK!

### 市政番組今月のオススメ

15分番組「わがまち大好き秋田市長です」  
 ~振り返る秋田市の『平成』~

▶4/21(日)放送

平成が始まった年に市制100周年の節目を迎えた秋田市。平成最後の「わがまち大好き秋田市長です」では、秋田市の平成のおもな出来事を振り返ります。



市制100周年記念式典

テレビ	5分番組	ABS「こんにちは秋田市から」	土 11:40~ 日 11:55~
		AAB「いきいき秋田市から」	月 15:45~ 水 15:45~
		AKT「こんばんは秋田市から」	水 22:54~
*5分番組は秋田ケーブルテレビでも放送しています。			
	15分番組	ABS「わがまち大好き秋田市長です」(手話通訳放送)	4/21 日 11:40~11:55
ラジオ		エフエム秋田「秋田市マンデー555」	月 17:55~
		ABS ラジオ「秋田市今週のいちネタ」	火 10:30~
		エフエム橋台「午後スタ」	水 13:20~



\*最新の情報は、広報広聴課ホームページで。☎(888)5471  
<https://www.city.akita.lg.jp> ■広報ID番号 1001367



秋田公立  
美術大学の  
プ子情報コーナ

## アキビノ トリビラ

## プレミアムシティー富山の **アート&デザイン**

4月14日(日)まで、岩手銀行秋田支店(大町三丁目)で開催中!

美大の官能右泰教授の平成30年度研究実績記録写真展。海外からも注目されている富山のまちづくりについて、アート&デザインの視点から取材した写真をご覧ください。観覧無料。

秋田公立美術大学企画課 ☎(888)8478



選)▶10人 申込▶往復はがきに、住所、氏名(ふりがな)、年齢、電話番号を書いて、5月8日(水)(必着)まで、〒010-1403 上北手荒巻字堺切24-2 遊学舎内郵便箱25番遊楽庵 問▶渡辺さん ☎(868)0597

■あきた地魚クラブ 料理教室と講義。実施日▶5月から9月までの第3火曜、10:00~14:00 会場▶卸売市場 参加費▶各1,000円 定員▶15人 申込▶FAXかEメールで、NPO秋田水生生物保全協会の金田さん ☎・FAX(827)3407 Eメール ataqc@aroma.ocn.ne.jp

■日本女子テニス連盟のテニス初心者コース 日時▶5月9日(木)・16日(木)・21日(火)・23日(木)・28日(火)、6月6日(木)、10:00~12:00 会場▶八橋運動公園テニスコート 参加費▶4,000円(1日のみは1,000円)と同連盟非会員は別途1,500円 定員▶30人 申込▶4月25日(木)まで、同連盟秋田県支部の脇さん ☎(837)7886

■ジュニアソフトテニス教室 対象▶小学生(1・2年は保護者同伴) 日時▶5月から毎週水曜、16:00~18:00 会場▶八橋運動公園テニスコート 定員▶25人 申込▶往復はがきに、住所、氏名(保護者名も)、性別、学年、電話番号を書いて、4月13日(土)まで、〒010-0802 外旭川字鳥谷場118-10 秋田市ジュニアソフトテニス連盟の泉さん ☎090-6220-2748

## 催し

### 春のファミリーハイキング

太平山リゾート公園内の散策と軽

登山(妙見山)。秋田駅から無料送迎バスも出ます。対象▶5歳~中学生のお子さんと保護者 日時▶4月28日(日)9:50~14:00 集合▶太平山自然学習センター 参加費▶100円 定員(抽選)▶10家族(初参加を優先) 申込▶はがき(1家族1枚)に催し名、住所、参加者全員の氏名・年齢、電話・FAX番号を書いて、4月5日(金)から12日(金)(必着)までに、〒010-0824 仁別字マンタラメ227-1 太平山自然学習センター ☎(827)2171

### 春の新屋を散策♪

■ものまちなさんぽ 2019春 町屋や商店に点在する手作り作品を見たり購入したりできます。日時▶4月20日(土)・21日(日)、10:00~16:00 会場▶新屋表町通りの商店など 問▶事務局(コラボラトリー内)の後藤さん ☎(866)1559

■新屋衆ガイドのうらみちさんぽ~新屋探検~ 地域の名所・旧跡や、上記の「ものまちなさんぽ」参加店をご案内します。開催日▶4月20日(土)13:00に西部市民SC集合(所要時間は2時間30分) 資料代▶500円(大学生以下無料。飲み物付) 定員▶40人(小学生以下は保護者同伴) 申込▶電話またはEメールでNPO法人新屋参画屋の佐々木さんへ。☎(828)8095 Eメール araya.sankakuya@gmail.com

### 卸売市場開放デー

水産物や青果、花きを特別販売。日時▶4月20日(土)9:00~12:00 会場▶卸売市場(外旭川) 問▶あきた市場マネジメント ☎(869)5294

### サケ稚魚を放流しよう

対象▶3歳以上(必ず保護者同伴でお越しください) 日時▶4月13日(土)10:30~12:00(雨天順延の場合、翌週21日(日)) 会場▶添川字飛鳥田の河川敷公園(上の地図) 持ち物▶バケツ、長靴 問▶秋田青年会議所 ☎(824)7070 \*詳しくは、ホームページをご覧ください。http://www.akitajc.jp



### 春の野鳥観察

アルヴェ4階の自然科学学習館に集合し、バスで千秋公園へ移動します。対象▶小学生以上(小3以下は保護者同伴) 日時▶4月27日(土)8:30~11:00 先着▶20人 申込▶4月16日(火)16:00から自然科学学習館 ☎(887)5330



### みんなの掲示板②

■グラウンド・ゴルフ交流会 日時▶4月29日(月)8:40~ 会場▶太平山グラウンド・ゴルフ場 参加費▶1,000円 先着▶320人 申込▶申込書に参加費を添えて、4月20日(土)までに同グラウンド・ゴルフ場へ。詳しくは、秋田市グラウンド・ゴルフ協会の高橋さんへ。☎(845)7338

■花の高尾山で「カタクリの観察会」 日時▶4月27日(土)9:30~12:00 集合▶雄和高尾山の横長根駐車場 参加費▶1,000円 先着▶30人 申込▶4月8日(月)9:00から雄和自然観察協会の伊藤さん ☎090-9535-4941

■文中「SC」はサービスセンターの略。

## 講座

### 秋田民謡講座

「久保田節」「秋田米とぎ唄」「秋田甚句」など、6曲を学びます。

**日時**▶5月9日(木)から10月24日(木)までの第2・第4木曜に12回、13:30~15:00 **会場**▶民俗芸能伝承館 **定員(抽選)**▶80人 **申込**▶往復はがき(1人1枚)に、講座名、住所、氏名、年齢、電話番号を書いて、4月19日(金)(必着)まで、〒010-0921 大町一丁目3-30 民俗芸能伝承館 ☎(866)7091

### セミナーで学びませんか

会場は①②が南部市民SC別館(牛島)、③が大住地区コミセンほか。申し込みは4月8日(月)9:00から同別館へ。☎(853)5735

**①家庭教育学級(ふれあい学級)**  
家庭教育の充実のために、専門家の講話などを通して学びます。実費負担あり。**対象**▶小学生の保護者 **日時**▶5月15日(水)と6月から11月までの第1水曜、10:00~12:00 **先着**▶25人

**②女性セミナー学級** テーマは「すこやかな暮らしのために」。講話、体験学習、移動学習など。**対象**▶南部地域の女性 **日時**▶5月から3月までの第3水曜、10:00~12:00 **年会費**▶2,000円(別途実費負担あり) **先着**▶10人

**③ミセスセミナー大住学級** テーマは「人生を楽しく生きるために」。講話、体験学習、調理実習など。**対象**▶南部地域の女性 **日時**▶5月から12月までの第3月曜、10:00~12:00 **年会費**▶1,000円(別途実費負担あり) **先着**▶10人

### 手話奉仕員養成講座

聴覚障がいのあるかたに、手話による意思疎通支援を行うボランティアを養成します。

**対象**▶初めて手話を学び、将来手話奉仕員としての活動をめざす高校生以上のかた **日時**▶5月11日(土)から2月1日(土)までの土曜、10:00~12:00に36回、13:00~15:00に9回 **会場**▶県社会福祉会館(旭北) **テキスト代**▶3,500円 **定員(抽選)**▶40人 **申込**▶往復はがきに、住所、氏名(ふりがな)、電話番号、受講理由を書いて4月19日(金)(必着)まで、〒010-0976 八橋南一丁目8-2 秋田市身体障害者協会 ☎(866)1341



ありがとうの手話

### 点訳・音訳奉仕員養成講座

視覚障がいのあるかたに、点字図書や録音図書を作るボランティアを養成します。実費負担あり。事前説明会は5月9日(木)。**日時**▶6月5日(水)から3月4日(水)までに30回。点訳は水曜、音訳は木曜、10:00~12:00 **会場**▶県点字図書館(土崎港) **定員**▶各10人(選考) **申込**▶同図書館 ☎(845)0031

### 季節のおもてなし料理教室

**対象**▶18歳以上のかた(お子さん連れは不可) **日時**▶4月25日(木)、5月30日(木)、10:00~13:00 **会場**▶卸売市場(外旭川) **参加費**▶各700円 **定員(抽選)**▶各18人 **申込**▶はがきかEメールで、講座名、希望日(両日可)、住所、氏名、年齢、電話番号を書いて、4月11日(木)まで、〒010-0802 外旭川字待合28 あきた市場マネジメント Eメール info@akitamarketm.com **問**▶☎(869)5294

### 熟年塾「はじめてのガーデニング」

ハーブや花作りの基本と株分けについて学び、寄せ植えをします。

**対象**▶50歳以上のかた **日時**▶5月12日(日)9:45~14:00 **会場**▶太平山自然学習センター **参加費**▶2,500円 **定員**▶15人 **申込**▶はがき、FAX、Eメールのいずれかで、催し名、住所、氏名(ふりがな)、年齢、電話番号、花に関する質問を書いて、4月8日(月)から16日(火)(必着)でお知らせください。〒010-0824 仁別字マンタラメ227-1 太平山自然学習センター FAX(827)2173 Eメール ro-edoo@city.akita.akita.jp **問**▶☎(827)2171

### 救命講習会

心肺蘇生法、AEDの使い方など。**日時**▶4月20日(土)9:00~12:00 **会場**▶南部市民SC(御野場) **先着**▶10人 **申込**▶4月6日(土)から秋田南消防署 ☎(839)9551

### 甲種防火管理新規講習

**対象**▶事業場で管理・監督の立場にあり、甲種防火管理資格を取得し、その業務を行おうとするかた **日時**▶5月16日(木)・17日(金)、10:00~16:30(17日は9:30~) **会場**▶文化会館 **受講料**▶6,000円(振込手数料別) **定員**▶250人 **申込**▶4月10日(水)から5月7日(火)までに、所定の振込用紙で受講料を振込後、消防本部予防課(消防庁舎4階)へ。詳しくはお問い合わせください。☎(823)4247

### みんなの掲示板①

■**初心者そば打ち講習** **日時**▶5月25日(土)10:00~15:00 **会場**▶遊学舎 **受講料**▶2,160円 **定員(抽**

表紙の  
はなし

千秋公園表門付近の桜です。満開の頃は、必ず足をとめて見入ってしまいます。もちろんこの他にも、風情ある光景は園内至る所で楽しめます。比較的暖かかった冬が終わり、桜前線も順調に北上しているようです。そろそろ、お花見の計画を立ててみては。





千秋美術館開館30周年記念・AKT秋田テレビ開局50周年記念

秋田市制  
130周年  
記念事業

# デンマーク・デザイン

【会期】 4月20日(土)▶6月9日(日)

【会場】 千秋美術館 ☎(836)7860

前売券  
販売中

( )内が前売料金

【観覧料】

一般1,000(800)円/大学生800(640)円/高校生以下無料

【前売券販売所】 千秋美術館、caoca広場、さきがけニュースカフェ、県庁売店、ローソンチケット(Lコード:21743)

数々の巨匠を生み出し続けるデザイン大国デンマーク。とりわけ第二次世界大戦後の「ミッド・センチュリー(20世紀中頃)」には、ヤコブセン、ウェグナーなどのデザイナーたちが、デザイン史に名を残す数多くの優品を作り出しました。

本展では、デンマーク・デザイン博物館の学術協力のもと、19世紀後半からミッド・センチュリーを経て現在に至る、家具類、食器類、照明器具、日用品などを一堂に展示します。



コンボート(ブルーフルーテッド)

[1895-1896年制作]  
ロイヤルコペンハーゲン 堀川コレクション



「パウル・モーウンソン・ポール・エー・モーエンセン」  
椅子 J.39 1947年  
デンマーク生活協同組合連合会個人蔵  
photo: Michael Whiteway

映画上映会 <鑑賞無料>

## ポーエ・モーエンセン DESIGN FOR LIFE

日時 4月27日(土)  
5月11日(土)  
14:00~15:15

直接会場へ  
先着70人

会場 千秋美術館3階講堂

デンマークを代表する家具デザイナーのポーエ・モーエンセンのドキュメンタリー映画を上映します。

**相互割引でお得に美術館巡り!** 千秋美術館と県立美術館で開催中の展覧会チケットの半券やパスポートを提示すると、他方の美術館の観覧料が割引になる相互割引を実施中! 対象となる展覧会や割引金額などは各館にご確認ください。