

# 桜だよりはもうすぐ！ 花スポット巡りしませんか

✿ 最終面もご覧ください→



✿ 一つ森公園



✿ 秋田公立美術大学周辺



✿ 草生津川沿い(八橋)

# 広報 あきた



国勢調査 2020  
10月実施

- 2 市長コラム
- 4 秋田市新年度予算
- 10 市役所からのお知らせ
- 14 市政トピックス
- 16 育児／情報チャンネルa

✿ 秋田城跡史跡公園





心潤う桜の季節が待ち遠しいですね

市長コラム

# 日っ初っ心

秋田市長 ● 穂積 志(もとむ)

## 正しく恐れ、正しく過ぐす

平成23年の東日本大震災から9回目の3・11。毎年この日は厳粛な気持ちで臨むのですが、今年は特別な雰囲気の中で迎えたように思います。新型コロナウイルスの感染が全国で発生し、2月下旬には政府が学校の臨時休校を要請、またスポーツ・文化などのイベントの自粛を呼びかけました。それを受けて本市でも臨時休校にするとともに、卒業生と教職員の出席だけで卒業式を行いました。保護者のみなさまには少しでも喜んでもらえたらと思い、インターネット中継やDVDの提供でお子さまの成長の跡をご覧いただきました。また、プロ・アマ問わず多くのスポーツイベントが中止され、センバツ高校野球も中止になりました。報道で目にした中でも、出場校だった明德義塾高校の馬淵史郎監督が生徒に向けたメッセージが印象的です。「人生にはいろいろなことがある。これも人生勉強だ

と思う。四国大会で優勝して、センバツに選ばれたことに胸を張ろう」。私からもメッセージを送りたいと思います。球児にしては「幻の春」となってしまう、なぜ今回なのか、なぜ自分なのかと理不尽に思うときがあるかもしれませんが、でもこうして巡り合わせは、今後の人生にも起こりうること。センバツ出場の栄冠を、努力によって勝ち得たという誇りを大切に、これからの人生を切り拓いて行って欲しいと願います。

イタリアでは、休校になったミラノの学校の校長が生徒に向けた手紙の内容が素晴らしいと話題になりました。一部を紹介します。「親愛なる生徒たち。規則的な学校生活は市民の秩序を学ぶためにも必要です。…冷静さを保ち、集団パニックに巻き込まれないください。基本的な対策を怠らず日常生活を続けてください。この機会を利用して散歩をしたり、良質な本を読んでください。体調に不備がなければ家にこもっている理由はありませんが、スーパーや薬局に殺到しマスクを探しに行く理由もありません」。物理学・地震研究の権威で随筆家でもあった寺田寅彦(1878~1935)は、かつてこんな言葉を残しています。「ものをこわがらな過ぎたり、こわがり過ぎたりするのはやさしいが、正當にこわがることはなかなかむずかしい」。悲しいことに、誹謗中傷や客観的事実ではない情報による風評被害で、多くのかたが不安を感じているといった報道もありました。まだまだ先行きが不透明な状況の中では、情報を冷静に受け止め、一つ一つ具体的に対処していくことが大切です。まもなく桜の開花です。にぎやかな花見もいいですが、春の風を身をゆだね、人混みに距離を置いて、一輪一輪の花を愛でてみるのも一興ですね。

◆市長の動向などは、市ホームページでお伝えしています。 <https://www.city.akita.lg.jp>

## 新型コロナウイルス感染症の 対策に係る予算を補正しました

市では、新型コロナウイルス感染症対策事業として、2月議会に令和2年度補正予算3,600万円を計上し、議決されました。

今後も、市民のみなさんからの相談窓口であるコールセンターを設置し対応を図るほか、医療機関からの疑似症患者に関する届出などにより検査を行うなど、引き続き、新型コロナウイルス感染症対策に努めてまいります。

### 感染症対策の徹底を！

#### 咳エチケットを心掛けましょう

- 咳やくしゃみを他の人に向けて発しない
- 手のひらで咳やくしゃみを受け止めたときは、すぐに手を洗う
- 鼻汁、痰を含んだティッシュは、すぐにふた付きのごみ箱に捨てるか、ビニール袋に入れて密封する など

#### 手洗いは入念に行いましょう

流水と石けんによる手洗いは、手指についてた病原体を除去するために有効で、新型コロナウイルスに限らず、感染予防の基本です。

また、コロナウイルスには、アルコール製剤による手指消毒も有効です。

### 新型コロナウイルスに便乗した 悪質商法にご注意ください！

携帯電話などに、「マスクを無料で送付する」といった不審なメッセージが届いたなどの相談が、全国の消費生活センターに寄せられています。不審なメールや勧誘は無視しましょう。不安な場合は市民相談センターにご相談ください。☎(888)5648

◆市有施設において、一部休館・利用制限を行っています。利用の可否については、各施設へ直接お問い合わせください。

◆広報あきた3月20日号に掲載した催しなどについて、一部中止・延期となっていますのでご了承ください。詳しくは、各主催者にお問い合わせください。

# 新型コロナウイルス

新型コロナウイルス感染症の疑いがある場合は、下図を確認の上、医療機関を受診する前に「あきた帰国者・接触者相談センター」へご相談ください。

なお、新型コロナウイルス感染症に関する一般的な相談も同センターで受け付けています。

### 新型コロナウイルスに感染したかも…と思ったら

- ①風邪の症状や37.5度以上の発熱が4日以上続いている  
(解熱剤を飲み続けなければならないときを含む)
- ②強いだるさ(倦怠感)や息苦しさ(呼吸困難)がある

以下のかたは、上の①または②の状態が2日程度続く場合  
■高齢のかた ■糖尿病、心不全、呼吸器疾患(COPDなど)の基礎疾患があるかた ■透析を受けているかた ■免疫抑制剤や抗がん剤などを用いているかた ■妊娠中のかた

該当

新型コロナウイルス感染症  
あきた帰国者・接触者相談センター  
にご相談ください(24時間対応)

☎(866)7050

センターでは、症状(いつから、どのような症状がどのくらい)、流行地域への渡航歴や接触歴、行動歴などを確認します

感染の可能性が高い

感染の可能性が低い

保健所が調整した帰国者・接触者外来を受診してください

→検査(鼻咽頭ぬぐい液または痰の採取)

陽性

陰性

一般の医療機関を受診してください

入院

【受診時のお願い】 受診の際は、マスクを着用し、手洗いや咳エチケット(マスクやティッシュ、ハンカチ、袖を使って口や鼻をおさえる)の徹底をお願いします

\*上記の内容は、3月19日現在の情報になります。最新情報は、市ホームページなどでご確認ください(広報ID番号 1023877)。

にぎわい創出のまちづくりが着々と進む秋田駅周辺



令和  
2  
年度

令和2年度の予算編成においては、引き続き喫緊の最重要課題である人口減少対策に取り組むとともに、「新・県都『あきた』成長プラン」【第13次秋田市総合計画】に掲げた施策・事業を着実に進めるため、選択と集中による経営資源の最適配分に努めました。おもな事業は6～9頁で紹介しています。

問い合わせ 財政課 ☎(888)5466

予算の概要は、ホームページでもご覧いただけます。

〈広報ID番号 1009191〉

**令和2年度当初予算額** ( )は前年度の予算額です

**一般会計** 1,396億円 (1,345億円)

**特別会計** 727億4,684万5千円  
(696億5,959万8千円)

**企業会計** 328億7,106万9千円  
(327億2,309万2千円)



秋田市の新年度予算と事業概要  
豊かな暮らしが実感できる  
活力あるまちへ

一般会計は  
前年度比3.8%増

一般会計当初予算は1千396億円です。あきた芸術劇場整備事業の増や第2リサイクルプラザ火災復旧事業などにより、前年度と比べ3.8%の増となっています。

また、秋田市には、市営墓地や介護保険など、特定の事業収入を直接その支出に充てるため、一般会計と区別した特別会計と、水道事業をはじめとする独立採算方式の企業会計があります。

特別会計は、病院事業債管理会計における貸付金の増などにより、前年度と比べ4.4%の増、企業会計は、下水道事業会計における流域下水道事業の増などにより、前年度と比べ0.5%の増となっています。

## ■一般会計・目的別歳出(行政目的の違から分類)

項目	予算額 *()内は構成割合
民生費	526億6,811万7千円(37.7%)
総務費	184億457万6千円(13.2%)
土木費	152億9,171万9千円(10.9%)
公債費	135億3,040万9千円(9.7%)
教育費	116億5,265万1千円(8.3%)
衛生費	91億5,074万3千円(6.6%)
商工費	87億3,091万9千円(6.3%)
消防費	39億5,155万3千円(2.8%)
その他(農林水産業費、議会費など)	62億1,931万3千円(4.5%)
計	1,396億円

## ■一般会計・性質別歳出(経済的性質の違から分類)

項目	予算額 *()内は構成割合
扶助費	361億3,551万8千円(25.9%)
人件費	232億6,003万1千円(16.6%)
物件費	163億1,600万6千円(11.7%)
投資的経費	161億9,189万円(11.6%)
公債費	135億3,040万9千円(9.7%)
繰入金	127億6,555万2千円(9.1%)
補助費等	112億1,572万3千円(8.0%)
貸付金	69億5,529万5千円(5.0%)
その他(維持補修費など)	32億2,957万6千円(2.4%)
計	1,396億円

## ■特別会計

会計名	予算額
土地区画整理	13億653万6千円
市有林	2億803万1千円
市営墓地	7,311万1千円
中央卸売市場	6,502万3千円
公設地方卸売市場	4億6,812万1千円
大森山動物園	7億8,215万2千円
廃棄物発電	3億2,268万3千円
病院事業債管理	24億9,586万3千円
学校給食費	13億7,317万4千円
国民健康保険事業	312億6,111万7千円
母子父子寡婦福祉資金貸付事業	4,016万5千円
介護保険事業	306億2,491万7千円
後期高齢者医療事業	37億2,595万2千円
計	727億4,684万5千円

## ■企業会計

会計名	予算額
水道事業	115億6,258万円
下水道事業	200億8,701万7千円
農業集落排水事業	12億2,147万2千円
計	328億7,106万9千円

## ■一般会計・歳入

項目	予算額 *()内は構成割合
市税	425億5,623万3千円(30.5%)
国庫支出金	230億7,525万5千円(16.5%)
地方交付税	212億1,700万円(15.2%)
市債	143億3,390万円(10.3%)
譲与税・交付金	102億8,782万8千円(7.4%)
県支出金	102億2,680万8千円(7.3%)
諸収入	94億8,399万7千円(6.8%)
繰入金	41億7,780万4千円(3.0%)
その他(使用料など)	42億4,117万5千円(3.0%)
計	1,396億円

### 一般会計予算のおもな増減

#### 【歳入】

市税▼前年度比8億6千234万3千円の減(2.0%減)。法人税割税率の引き下げによる法人市民税の減や、個人市民税の減を見込んだことなどによる譲与税・交付金▼前年度比16億1千555万5千円の増(18.6%増)。地方消費税交付金の増や、新たに交付される法人事業税交付金を見込んだことなどによる地方交付税▼前年度比12億900万円の増

(6.0%増)。総務省が示した地方財政対策をもとに、秋田市の税収見込みなどを考慮したことによる市債▼前年度比13億3千230万円の増(10.2%増)。第2リサイクルプラザ火災復旧事業や河川改修事業などの増による

#### 【歳出】

人件費▼前年度比10億8千765万8千円の増(4.9%増)。会計年度任用職員制度導入などによる扶助費(福祉や医療のための予算)▼前年度比12億5千751万9千円の増(3.0%増)

(6%増)。私立保育所などへの給付費や障がい者保護費の増などによる公債費(借入金を返済するための予算)▼前年度比3億6千16万4千円の減(2.6%減)

投資的経費(道路や施設など、将来に残るものに支出される予算)▼前年度比40億3千986万円の増(33.2%増)。あきた芸術劇場整備事業や第2リサイクルプラザ火災復旧事業の増などによる

\*会計年度任用職員制度Ⅱ地方公務員法に基づき採用される非常勤職員。一会計年度内を任期とする一般職の地方公務員



おもな事業の概要は、6～9ページをご覧ください

# おもな事業の概要を ピックアップ！



「○」は新規事業  
「□」は継続事業

秋田市が実施するおもな事業の概要を、「新・県都『あきた』成長プラン」推進計画に掲げる5つの将来都市像に沿ってお知らせします。

\*各事業の予算額は、千円以下を四捨五入しています。



## 1 豊かで活力に 満ちたまち

産業振興により地域経済を活性化し、雇用とにぎわいを創出することににより都市としての求心力を高め、多様な交流や連携を構築し、県都として周辺圏域の発展を牽引する「豊かで活力に満ちたまち」をめざします。

### ○ ICT商店街モデル事業

商店街のICT(情報通信技術)環境整備を促進し、商店街の振興を図ります…200万円

### ● 事業の承継を支援

事業主の高齢化や後継者不足に悩む中小企業者へ、事業承継に必要な経費を補助します…560万円

### ● 新卒者の地元就職を促進

学生に市内企業の魅力を発信する企業情報誌の作成や、就活のマッチング機会の創出、高校教員などを対象とした企業見学会などを行います…236万円

### ● 農業用ため池ハザードマップ作成

全国的に豪雨などによる農業用ため池の決壊被害が発生していることから、146か所の防災重点ため池のハザードマップを作成します…2千749万円

### ● 東京2020オリンピック

聖火リレー・聖火点火式を開催…860万円

### 【聖火リレーコース】

(スタート)秋田市役所前  
で聖火点火式▼竿燈大通り▼二丁目橋▼中央通り▼秋田駅西口▼エリア  
なかいちにぎわい広場(ゴール)



### ● 北前船寄港地フォーラム開催

10月に秋田市で開催します

…1千166万円

### □ 商工業振興奨励措置事業

誘致企業などが行う工場の新増設などの設備投資に対し、助成します…2億3千684万円

### □ アンダー40正社員化促進事業

安定した質の高い雇用の拡大を図るため、40歳未満の非正規雇用者を正規雇用に転換した企業へ補助します…1億7千163万円

### □ なでしこ秋田・働く女性応援事業

女性が働きやすい職場づくりや、仕事と子育ての両立支援に取り組む企業の職場環境の整備に補助します…1千162万円

### □ 新規就農を支援

農業での自立を図る新規就農者への支援のほか、新たに、県外からの移住就農者への軽トラック導入に対し支援します…5千554万円



### □ 森林環境の保全整備

森林の生産性と公益的機能を高めるため、計画的に行う間伐などに補助します…990万円



サル舎の完成イメージ。公開時期は今年度内の予定。詳しくは、広報あきた、動物園ホームページでお知らせします

### □ 大森山動物園サル舎を整備

老朽化著しいサル舎を整備し、サル本来の生態が観察できるようにになります。今年10月完成予定…2億3千123万円

### □ 千秋公園の整備

市民の憩いの場である千秋公園の魅力を高めるため、園内施設の再整備や、さくらの景観整備を行います…1億1千18万円

### □ 秋田市への移住を促進

引き続き移住相談ツアーを行うほか、新たに移住体験住宅による生活体験を実施します。また首都圏・仙台市内などで開催する移住相談会で「あきた市暮らし」の魅力を広くPRするほか、子育て世代などを対象に、住宅確保に要する費用などを補助し、さらなる移住促進を図ります…9千500万円

2

緑あふれる環境を備えた快適なまち



利便性の高い都市基盤を整備しながら、秋田市の住みよい環境を保全し次世代へ継承することができるコンパクトシティを形成し、いつの時代においても、「緑あふれる環境を備えた快適なまち」をめざします。

● 総合環境センターの溶融施設の大規模改修…2億6千890万円

□ 泉外旭川駅の整備  
来年3月の開業に向けて、駅前広場などを整備します  
…7億7千962万円



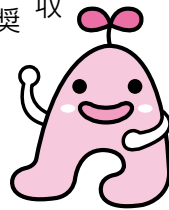
昨年12月7日に行われた泉外旭川駅の安全祈願祭で

● 追分駅のバリアフリー化への補助  
鉄道事業者が実施する、追分駅のエレベーター整備などの設計に対し補助します…860万円

● 道路照明灯のLED化  
市が管理する道路照明灯を順次、LEDランプに交換していきます…1億7千200万円

● 交通系ICカードの導入の推進  
来年度運用開始をめざすバスへの交通系ICカード導入に対し、事業者に補助します  
…3億2千730万円

□ ごみ減量を促進



マイバッグの利  
用促進や集団回収  
の実施団体への奨  
励金の交付、家庭ごみ減量キャ  
ンペーンの実施など、引き続き  
ごみ減量・リサイクルへの取り組  
みを促します…2千416万円

□ 再生可能エネルギーの導入を支援  
住宅用太陽光発電システムや、  
木質ペレットストーブなどの購  
入費用の一部に補助します  
…2千175万円

□ 次世代エネルギーパークの運営  
市内の再生可能エネルギー施設

の見学を通して、地球温  
暖化対策とエネルギー政  
策に関する理解と関心を  
高めます…334万円



□ 都市公園のバリアフリー化  
川尻総社後街区公園、広面小沼街  
区公園、朝日第一街区公園のバリア  
フリー化を図ります…3千500万円

3 健康で安全安心に暮らせるまち



生活の危険を回  
避できる十分な体制  
を整備し、市民が健やかな心身  
を保ちながら、「健康で安全安心  
に暮らせるまち」をめざします。

□ 河川の改修

大雨などによる浸水被害軽減の  
ため、市管理河川の護岸改修な  
どを行います。また、排水ポン  
プ車を新たに2台購入します  
…6億9千536万円

□ 古川流域の治水対策

古川流域の浸水被害軽減に向け  
た治水対策として、排水機場の  
設計や調査を行います…  
1億5千600万円

□ 奨学金返還への助成  
市内で働く看護師などの人材不  
足の解消を図るため、奨学金の  
返還に対し5年間助成します。  
今年度から、これまでの看護師・  
准看護師に加え、歯科衛生士も  
対象となります…690万円

□ がん検診の実施・助成制度  
胃がん・大腸がん・子宮頸がんな  
どの検診を行うとともに、引き  
続き自己負担の割引制度を実施  
します。また、10月から胃がん  
検診に、新たに胃内視鏡検査を  
導入します…2億2千184万円

□ 風しん抗体検査費と  
予防接種費を助成

妊娠を希望する女性とその配偶  
者などを対象に助成します  
…9千297万円

□ 消防団組織の充実強化

消防団車両などを整備するほ  
か、消防団器具置場の改築など  
を行います…1億2千111万円

□ 生活困窮者の自立を支援

生活に困窮したかたが、生活保  
護となる前の段階で自立ができ  
るよう各種支援を行います  
…4千667万円



次のページへ続きます

## おもな事業の概要を ピックアップ！

「●」は新規事業 「□」は継続事業

\*各事業の予算額は、千円以下を四捨五入しています。



## 4 家族と地域が 支えあう元気なまち

家族・地域・人の絆のもと、すべての市民が主人公として充実した生涯を送ることができ、「家族と地域が支えあう元気なまち」をめざします。

### ●高齢者コインバス

交通系ICカード導入の推進  
交通系ICカード導入に合わせ、コインバスもICカード対応とするための費用を、バス事業者に対し補助します  
…2千244万円

### ●結婚新生活を支援

一定の要件を満たす新婚世帯へ、住宅購入費や家賃、引っ越し費用の一部を補助します…613万円

### ●副食費の助成

認可保育所や認定こども園・幼稚園などを利用している、3歳児から5歳児までの園児の副食費の一部を助成します…1億3千653万円



### □障がい者などの相談支援を拡充

総合相談・専門相談、権利擁護・虐待防止などの対応を充実するため、10月から基幹相談支援センターを設置します  
…4千745万円

### □在宅子育てサポート事業の拡充

在宅で子育てをしている家庭に交付している、子育てサポートクーポン券の枚数を16枚から22枚に増やします…3千805万円  
↓今年度の交付申請について、15ページに掲載しています

### □エイジフレンドリーシティの推進

高齢者に優しい健康長寿社会をめざし、市民意識調査の実施や、シニア情報ポータルサイト構築への支援を行います  
…435万円

### □子ども福祉医療制度の対象拡充

医療費自己負担を助成している

福祉医療制度について、8月から小学生は所得制限の基準額を引き上げ、未就学児は所得制限を撤廃します…7億5千192万円

### □第1子保育料無償化

平成30年4月2日以降に生まれた第1子がいる世帯を対象に、一定の所得制限のもと第1子の保育料を無償化します  
…1億8千101万円

### □第2子以降保育料無償化

平成28年4月2日以降に第2子以降の子どもが生まれた世帯を対象に、一定の所得制限のもと第2子以降の保育料を無償化します…2億3千753万円

### □仁井田地区 コミュニティセンター建設

仁井田中央会館などの跡地(仁井田本町)に、6月29日(月)に開館します…1億6千521万円



建設中の仁井田コミセン

館内施設…和室2室、洋室2室、多目的ホール、談話コーナー、調理室など

## 5 人と文化をはぐくむ 誇れるまち

歴史や文化をいかした魅力あるまちづくりを進めるとともに、生涯にわたり学習・文化・スポーツ活動に取り組める環境の中で、誰もが目標に向かって成長し、希望に満ちた生活を送ることができ「人と文化をはぐくむ誇れるまち」をめざします。

### ●あきた芸術劇場開館準備

令和3年度にオープン予定の「あきた芸術劇場」の指定管理者の選定や愛称募集などを行います  
…1千386万円

### ●佐竹史料館の改築準備

建替工事を行うための検討委員会を設置します…57万円

### ●文化会館40周年記念事業

創作ミュージカルや文化団体による舞台公演などの記念事業を行います…100万円

### ●小・中学校給食施設の整備

子どもたちに安全安心な給食を提供できるよう、給食施設の修繕などを行います…2千474万円





# 令和2年度 イベント速報!

今年度開催予定のたくさんのイベント・行事の中から、その一部を紹介します。年間計画を立てる際のご参考にどうぞ。なお、開催日時など詳しくは、随時広報あきたなどでお知らせします。

- 秋田犬ふれあい処<sup>どころ</sup> in 千秋公園オープン
- これが秋田だ!
- 5月 ■食と芸能大祭典2020
- はずむ! スポーツチャレンジデー2020



- 6月 ■東京2020オリンピック
- 聖火リレー・聖火点火式 ■ヤートセ秋田祭

- 7月 ■アルヴェ Summer Summer フェスタ2020
- 土崎神明社例祭 土崎港曳山まつり
- 秋田市夏まつり雄物川花火大会…東京オリンピック開催に伴い、実施が早まる予定です
- 千秋美術館企画展「岡本太郎展 太陽の塔への道」
- 赤れんが郷土館企画展「～ふるさとを描く～没後50年・版画家勝平得之展」

- 8月 ■秋田竿燈まつり ■夜の動物園
- 大正寺おけさまつり
- ヨネックス秋田マスタース2020 (バドミントン大会)
- 佐竹史料館企画展「きて、みて! 甲冑ワールド」



- 9月 ■アジアトライ・AKITA 千秋芸術祭
- アキタミュージックフェスティバル
- 千秋美術館企画展「絵になる自然 生きとし生けるものへの賛歌」

- 10月 ■羽州街道歴史まつり
- (仮称)北前船寄港地フォーラム in 秋田
- (仮称)食品ロス削減啓発イベント
- 秋田商業高校創立100周年記念式典

- 11月 ■あきたピアノフェスティバル
- 国際ダンスフェスティバル



- 12月 ■アルヴェクリスマスフェスタ2020
- なかいちウインターパーク2020-2021

- 1月 ■雪の動物園
- 新成人のつどい

- 2月 ■文化会館40周年記念事業

- 3月 ■秋田市文化創造館開館
- 泉外旭川駅開業



秋田市文化創造館の完成図



秋田城跡歴史資料館と秋田城跡史跡公園を結ぶ連絡橋の完成図。橋部分は合成

□秋田城跡史跡公園の連絡橋を整備  
旧国道で分断された史跡の一体感を形成し、来訪者の利便性向上を図るため、史跡公園と秋田城跡歴史資料館を結ぶ連絡橋を整備します。来年度完成予定  
…1億9千17万円

□秋田市文化創造館の開館  
来年3月の開館をめざし、指定管理者の選定を行い、引き続き旧県立美術館の改修工事を行います…3億9千302万円



□秋田商業高校創立100周年記念事業(仮称多目的アリーナ)の建設  
部活動の雨天時などの練習場所や授業などに利用できる施設を建設します。今年度内完成予定  
…1億9千386万円

今年度開催予定の  
創立100周年記念事業  
▼記念式典・記念講演会  
▼祝賀会の開催  
▼運動部記念招待試合  
▼秋商百年史刊行など

□障がい児者スポーツの活動応援  
東京オリンピック・パラリンピックの開催を機に、障がい児者によりスポーツに親しめる支援体制などを整備します。また、パラ水泳オランダチーム事前合宿での交流会も開催します…113万円

□学校適正配置の推進  
将来の望ましい小・中学校のあり方を、保護者や地域のみならずともに引き続き協議を行います…406万円

(イベント名・日程などは変更となる場合があります)

●文中の「SC」はサービスセンターの略



## ご協力ください 千秋公園さくらファンド

千秋公園内にある約700本の桜は最盛期を過ぎ、花付きの衰えが目立つようになってきたことから、「千秋公園さくらファンド」で募金を募り、桜の植え替えや樹勢回復を行っています。

これまで約2千500万円の寄付をいただいておりますが、引き続きみなさまのご協力をお願いいたします。

### ■寄付の方法

①寄付申込書：公園課にご連絡いただければお送りします。ホームページからダウンロードもできます

〈広報ID番号10007346〉

②秋田市電子申請・届出サービスからの申し込み

〈広報ID番号10002695〉

③千秋公園さくらファンドの募金箱の設置場所：千秋公園売店、市役所本庁舎、駅東SC、秋田駅舎内観光案内所、民俗芸能伝承館、にぎわい交流館など

### ●問い合わせ

公園課 ☎(888)5753

## 緑の募金にご協力ください



緑の募金は、4月10日(金)から5月31日(日)まで行っています。募金の一部は、緑豊かで美しいまちづくりに活用されます。ぜひご協力ください。募金方法については、お問い合わせください。

●問い合わせ 秋田市緑化推進委員会(秋田市総合振興公社内)

☎(829)0221

## 高齢者用肺炎球菌ワクチンの予防接種

肺炎球菌ワクチンを接種することで、肺炎の予防や重症化を防ぐ効果があります。この予防接種は、法律上の義務はなく、本人の希望で接種するものです。対象のかたは、接種をご検討ください。

**対象** 秋田市に住民票があり、これまで一度もワクチンを接種したことがない、次の①か②に該当するかた(未接種であることを、ご家族

やかかりつけ医などにご確認ください)

①次の年齢のかた：( )内は生年月日の期間 (S ≡ 昭和 T ≡ 大正)

65歳 (S 30・4・2 ≡ S 31・4・1生)

70歳 (S 25・4・2 ≡ S 26・4・1生)

75歳 (S 20・4・2 ≡ S 21・4・1生)

80歳 (S 15・4・2 ≡ S 16・4・1生)

85歳 (S 10・4・2 ≡ S 11・4・1生)

90歳 (S 5・4・2 ≡ S 6・4・1生)

95歳 (T 14・4・2 ≡ T 15・4・1生)

100歳 (T 9・4・2 ≡ T 10・4・1生)

◆対象者には、4月中旬にお知らせのがきをお送りします。はがきが届いたかたでも、今までのこのワクチンを任意で接種したことがあるかたは対象外です

②接種日に65、64歳で、心臓、じん臓、呼吸器の機能またはヒト免疫不全ウイルスによる免疫機能に障がいがあり、身体障害者手帳1級をお持ちのかた

◆接種の際、身体障害者手帳の写し(氏名、障がい名、等級が分かる部分)をお持ちください

**接種期限** 来年3月31日(水)

**接種料金(自己負担額)** 接種料金は医療機関で異なります。個別にお問い合わせください

・課税世帯のかた：医療機関が定める接種料金から市助成額(5千232円)を差し引いた額

・非課税世帯のかた(世帯全員が非

課税)：医療機関が定める接種料金から市助成額(6千232円)を差し引いた額

・生活保護世帯など：無料

**接種できる医療機関** 市と契約した医療機関。予約が必要な場合もありますので、直接医療機関へお問い合わせください

**持ち物** 4月中旬に秋田市から送られるお知らせのがきと、それぞれ次のものが要です

・課税世帯のかた：健康保険証

・非課税世帯のかた：健康保険証と直近の所得・課税証明書

・生活保護世帯のかた：医療のしおり

「所得・課税証明書」は予防接種に必要と伝えると発行手数料が無料です。健康保険証など、本人確認ができる書類を持って、次の窓口へお越しください。

**窓口** 市役所1階総合窓口、市役所2階市民税課、各市民SC(中央・東部・南部別館を除く)、駅東SC、岩見三内大正寺の各連絡所

\* 予防接種の対象要件に該当するかたで、東日本大震災による原発避難者特例法に基づく指定市町村から秋田市へ避難しているかたは接種券が必要です。

### ●問い合わせ

健康管理課 ☎(883)1179

文中の「広報ID番号」を、秋田市ホームページ上の検索画面(右)に入力すると当該ページへ移行します

サイト内検索 よくある質問検索 広報ID検索

「**広報ID番号**」をここに入力!





## 民間団体が行う自発的な活動に補助します

①②とも申請は4月30日(木)まで。詳しくは、市ホームページをご覧ください。

① **高齢者や障がい者、児童などを対象に、民間団体が自発的に行う活動に助成します**

**対象事業**▶在宅福祉などの普及・向上を目的とする活動、健康・生きがいづくり推進事業、ボランティア活動を活発化する事業など  
**補助上限額**▶新規30万円、2年目20万円、3年目10万円  
**申し込み**▶市役所2階福祉総務課地

域福祉推進室にある「申請の手引」に従ってお申し込みください。市ホームページからダウンロードもできます

● **問い合わせ** 福祉総務課地域福祉推進室 ☎(888)5661  
 <広報ID番号 1005104>

② **障がいのあるかたやその家族などからなる団体が自発的に行う活動に助成します**

**対象事業**▶団体が地域で行う、情報交換のできる交流会や孤立防止のための見守り活動など、共生社会の実現に向けた活動  
**補助上限額**▶30万円  
**申し込み**▶市役所1階障がい福祉課

にある「申請の手引」に従ってお申し込みください。市ホームページからダウンロードもできます

● **問い合わせ**  
 障がい福祉課 ☎(888)5663  
 FAX(888)5664  
 <広報ID番号 1023898>

## コンポスター購入費を補助します



生ごみを堆肥にする容器(コンポスター)の購入費を補助します。ご希望のかたは、購入前に必ず申請してください。申請の際、印鑑が必要です。  
**対象(次のすべてを満たすかた)**

▼市内に住所があり、現に居住している個人世帯の代表  
 ▼補助対象容器を設置できる場所を確保し、良好な状態で適正に維持管理できる  
 ▼生成される堆肥を自らの責任で有効に活用できる

▼登録販売店から容器を購入し、市が行う使用状況調査などに協力できる  
 \*平成28年度以降、補助制度を利用し、すでに2基購入したかたは対象外ですが、平成27年度にこの制度を利用し、購入日から5年経過した場合は、再度補助が受けられます。

**補助額**  
 購入費の2分の1。1基につき上限3千円(税込)で、5年間で1世帯2基まで補助します

### 申請方法

左記の受付窓口にある申請書でお申し込みください。窓口での受け付けは12月28日(月)まで、郵送での受け付けは12月31日(木)までです  
**受付窓口**

市役所3階環境都市推進課、各市民SC(中央・南部別館を除く)、岩見三内・大正寺の各連絡所  
 :申請受付後、市から補助事業利用証明書、委任状、登録販売店一覧表などをお送りします

● **問い合わせ** 環境都市推進課 ☎(888)5708

## 秋田市への寄付ありがとうございます



3月10日に行った贈呈式で。左から一般社団法人秋田県建築士事務所協会中央支部の渡邊啓宇支部長、穂積市長、同協会中央支部の徳光富久理事

市の福祉に役立てほしいと、一般社団法人秋田県建築士事務所協会中央支部から5万円の寄付をいただきました。ありがとうございました。福祉総務課 ☎(888)5657

## エイジフレンドリーシティ 行動計画が最優秀賞を受賞!



一般社団法人日本計画行政学会主催の「第18回日本計画行政学会計画賞」で、秋田市の「エイジフレンドリーシティ(高齢者にやさしい都市)の実現を目指した行動計画の策定について」が最優秀賞を受賞しました。

この賞は、全国の優れた計画を発掘し、社会全体の計画能力の向上を図ろうとするもので、秋田市の計画は、さまざまな年代、立場のかたの意見を取り入れた点などが評価されました。詳しくは、下記ホームページからご覧ください。

長寿福祉課 ☎(888)5666  
[http://www.japanpa.jp/prize\\_epa/past-plans.html](http://www.japanpa.jp/prize_epa/past-plans.html)



# 市役所からのお知らせ

●文中の「SC」はサービスセンターの略

## 国保の人間ドック受け付けは4月13日(月)から

秋田市国民健康保険の日帰り人間ドックの受診申請を、4月13日(月)～15日(水)、市役所1階特定健診課、各市民SC(中央・東部・南部別館を除く)、アルヴェエ1階きらめき広場臨時窓口で受け付けます。

定員(抽選)は1千360人(申込順ではありません)。詳しくは、広報あきた3月6日号8ページをご覧ください。なお、市ホームページから行える電子申請は、4月15日(水)午後5時までの間、いつでもご利用できます。

### ●問い合わせ

〈広報ID番号 1004365〉  
特定健診課 ☎(888)5636

## 確定申告書作成会場の開設期間を延長します

新型コロナウイルス感染症予防対策などに伴い、「申告所得税および復興特別所得税」「贈与税」「個人事業者の消費税および地方消費税」に係る申告書作成会場の開設期間を、次のとおり延長してまいりますのでご利用ください。

開設期間 ▶ 4月16日(木)までの平日、午前9時～午後4時

会場 ▶ 秋田県労働会館・フォーラム

アキタ(中通六丁目7-36)



振替納税をご利用のかたの振替納付日も次のとおり延長されています

申告所得税 ▶ 5月15日(金)

個人事業者の消費税 ▶ 5月19日(火)

### ●問い合わせ

秋田南税務署 ☎(832)4121  
秋田北税務署 ☎(845)1161  
\* 音声案内に従い番号を選択してください。

## 介護保険料の特別徴収・普通徴収納付のお願い

特別徴収(年金からの引き落とし)のかたの納付

昨年度からすでに特別徴収となっているかたの、今年度の4月・6月・8月に引き落としされる保険料額は、前回(2月)と同額となっています。このため4月に納入通知書はお送りしません。

なお、6月・8月の保険料額に変更がある場合には、4月中に個別にお知らせします。

令和2年度の年間保険料額や10月以降に引き落としされる保険料額は、まだ決定していません。6月下旬に納入通知書でお知らせします。

普通徴収(金融機関の窓口や口座振替)のかたの納付

普通徴収のかたの納付は7月か

ら始まります。納入通知書は、6月下旬にお送りします。

なお、介護保険料の納付方法が特別徴収に変更される場合は、通知書でお知らせいたします。

### ◆口座振替の申し込み

普通徴収で口座振替を新たにご希望のかたは、金融機関(ゆうちょ銀行も可)窓口へ納入通知書、預金通帳、印鑑をお持ちになり、お申し込みください。

### ◆納付に関する相談

災害、病気、失業などにより保険料の納付が困難になった場合や、市町村民税非課税世帯で一定条件を満たすかたは、申請により保険料の減免を受けられる場合がありますのでご相談ください。

### ●問い合わせ

介護保険課 ☎(888)5672

## 介護保険運営協議会の委員を募集します

介護保険の給付、介護保険料、介護サービス利用者の擁護に関する事項などについて審議していただく介護保険運営協議会の委員を募集します。委員は選考により決定し、任期は任命を受けてから1年以内です。

対象と募集人数 ▶ 介護経験があり、福祉や社会保障全般に理解がある

かたで、第1号被保険者(65歳以上)のかた2人、第2号被保険者(40～64歳以下)のかた2人

\* 介護認定を受けているか否かは問いません。なお、現に介護施設で就業しているかたは対象外です。

### 申し込み ▶ 400字詰め原稿用紙2枚程度に「介護を通じて感じたこと」を書いて、5月1日(金)までに、市役所2階の介護保険課へお持ちください(平日のみ)

### ●問い合わせ

介護保険課 ☎(888)5674

## 自然を満喫する事業を企画してみませんか

秋田市自然環境体験活動促進事業交付金への応募を受け付けます。事業の採否は4月下旬に行う審査会で決定します。

対象 ▶ 市民が自然と触れ合う機会を提供するため、市内の山、川、海などの自然を活用して行う自然体験教室・自然観察会などを開催する民間団体

交付金額 ▶ 1事業当たり上限30万円

申込期限 ▶ 4月17日(金)。申込方法など詳しくは、市ホームページをご覧ください。

〈広報ID番号 1006105〉

●問い合わせ 環境総務課 ☎(888)5705

文中の「広報ID番号」を、秋田市ホームページ上の検索画面(右)に入力すると当該ページへ移行します

サイト内検索

よくある質問検索

広報ID検索

「広報ID番号」をここに入力!



今回からお知らせします

令和元(平成31)年度に秋田市へ移住した世帯数・人数(令和2年2月末現在)

【移住世帯】85世帯(前年同月比+9)

【移住人数】198人(前年同月比+27)

…NPO法人秋田移住定住総合支援センターへ移住希望登録し、移住したかた



人口減少・移住定住対策課 ☎(888)5487  
秋田市への移住に役立つ情報コーナー

ちょうどいいから住みやすい

ご利用ください！ 移住相談八重洲センター

～土曜日が、事前予約時のみの開館になります～

首都圏での移住相談窓口として、専門相談員が常駐する「秋田市移住相談八重洲センター」(東京都中央区京橋一丁目4-14 TOKIビル6階)の開館時間が4月から次のとおり変更になりました。

開館時間▶平日の午前10時～午後6時。ただし、予約をいただければ土曜日も開館します。☎0120-99-1101



企業版ふるさと納税に寄付をいただきました



3月18日の目録贈呈式で。あいおいニッセイ同和損害保険(株)秋田支店の岡村康城支店長(右)と穂積市長

秋田市の企業版ふるさと納税活用事業である「あきた健康クラブ事業」に対して、あいおいニッセイ同和損害保険(株)から10万円の寄付をいただきました。ありがとうございました。

※企業版ふるさと納税=国が認定した地方公共団体の地方創生プロジェクトに対して、企業が寄付を行った場合に、税制上の優遇措置が受けられる制度です。

海外販路の開拓と拡大を支援します



秋田港の活性化を図るため、次のとおり、補助金と奨励金を支給します。詳しくは、市ホームページをご覧ください。

●問い合わせ 商工貿易振興課

☎(888)5730

■市内産品などの海外展開に補助金

海外での商談や海外展開を目的とした国内外の見本市へ出展する

市内の企業へ補助金を支給します。交付の可否は審査により決定します。

補助内容▶イベントなどの出展経費や、旅費・輸送費など、全経費の2分の1。上限40万円  
申込期限▶5月22日(金)

〈広報ID番号 1007115〉

■コンテナ輸送に奨励金

秋田港からコンテナ貨物で商品類を輸出・輸入している市内企業のうち、対象年度実績が30TEU(≡容量の単位)以下の荷主(混載荷主は

除く)へ奨励金を支給します。

1TEUあたりの奨励金額

(1企業5TEUまで)

・ドライコンテナ▶5万円

・リーファーコンテナ▶7万円

申込期限▶6月26日(金)

〈広報ID番号 1007116〉

文化選奨候補者を  
ご推薦ください

芸術・学術・文芸などの分野で優秀な作品を発表するなど、優れた

業績をあげたかたに文化選奨を贈りし表彰しています。

市民または秋田市を拠点として活躍している団体が、平成31年4月から令和2年3月までの間に創作、発表、刊行した作品が対象となります。

推薦締切▶4月24日(金)。推薦方法など詳しくは、市ホームページをご覧ください。

●問い合わせ

文化振興課 ☎(888)5607  
〈広報ID番号 1002389〉

浜田森林総合公園

入園  
無料

# 梅林園を のんびり散策

開園期間

4月1日(水)  
11月30日(月)  
9:00~17:00



浜田にある梅林園は、例年4月中旬から下旬には、園内の丘陵地に植えられた約370本の梅の木が見頃を迎えます。

そしてこのたび、園内をゆっくり散策してもらえよう、老朽化した階段や東屋などを、「秋田県水と緑の森づくり税事業」を活用して改修しました。

天気のよい日など、のんびりお散歩するにはおすすめです。ぜひお越しください。



改修した園路(上)と東屋(下)

問い合わせ▶農地森林整備課☎(888)5739



斜面に咲きそろう梅の様子(過去に撮影したものです)。今年の開花時期は、暖冬が影響すると思われます。

## 開通! 下浜サンセットロード



下浜羽川地区と浜田地区を結ぶ、国道7号下浜道路「愛称:下浜サンセットロード」が3月14日に開通しました。この開通により、交通渋滞の緩和や安全性の向上が期待されるだけでなく、途中に設けられた展望スペースからは、美しい日本海の海岸や夕日、風車、男鹿半島などを一望できるようになっています。

地域みなさんにとっても、待望の新しい道路の開通。ご利用の際は、ぜひ安全運転をお願いします。



開通前の3月12日、下浜地区の各町内会長と穂積市長らが現地視察を行いました

問い合わせ▶道路建設課☎(888)5749

## 道路の愛称を命名した みなさんを表彰しました!



3月13日に行った表彰式に出席されたみなさん

「第11回市民に親しまれる道路愛称」として公募した国道7号下浜道路の愛称が、「下浜サンセットロード」に決定したことから、採用されたかたがたを表彰しました。たくさんのご応募ありがとうございました。

問い合わせ▶都市計画課☎(888)5764

# 市民リポーター



# 大募集!

市政テレビ番組やSNS(ソーシャルメディア)で、市の情報などを発信する市民リポーターを募集します。市内在住の中学生以上のかたで、テレビ出演または秋田市の魅力発掘・発信に興味があるかたが対象です。定員14人(面接による選考があります)。

**募集内容①**▶市政テレビ番組のリポーター。出演は年1～3回の予定。現場への送迎ありのほか、出演番組はDVDにして差し上げます

**募集内容②**▶秋田市のSNS(ツイッター、フェイスブック、ユーチューブ)に掲載する、動画&写真の撮影や編集、ハッシュタグなどを含む記事制作、出演、企画立案など

**申し込み**▶市ホームページ(広報ID番号 1019110)をご覧ください。お問い合わせください。締め切りは4月28日(火)(必着)です

問い合わせ▶広報広聴課☎(888)5471

## 令和2年度 子育てサポートクーポン券・多子世帯サポートクーポン券

交付申請受け付けは4月14日(火)スタート!

### 在宅での 育児をサポート! ご利用ください クーポン券



問い合わせ▶子ども未来センター☎(887)5340

#### 子育てサポートクーポン券



お子さん1人に対し、クーポン券(22枚綴り)と大森山動物園年間パスポート引換券1枚をセットで交付します。

**対象**▶秋田市に住民票があり、保育所(園)や幼稚園などに入所(園)していない就学前のお子さん(多子世帯サポートクーポン券対象のお子さんを除く)がいる世帯。0歳児も対象になります

**申請窓口**▶子ども未来センター(アルヴェ5階)、子ども育成課(市役所2階)、各市民SC(中央・東部・南部別館を除く)、公立保育所(6か所)

**申請時に必要なもの**▶お子さんの名前が記載された健康保険証、印鑑(認め印)

#### 多子世帯サポートクーポン券

クーポン券(30枚綴り)を交付します。

**対象**▶秋田市に住民票があり、平成30年4月2日以降に生まれた保育所(園)や幼稚園などに入所(園)していない第3子以降のお子さん、その子を含めた3人以上のお子さんがある世帯

**申請窓口**▶子ども未来センター、子ども育成課

**申請時に必要なもの**▶お子さんの名前が記載された健康保険証(同一世帯のお子さん全員分)、印鑑(認め印)



クーポン券は、下記のプランから選んで来年3月末まで利用できます(今年度から、子育てサポートクーポン券でも下記の⑥⑦のプランが利用できるようになりました)。なお、交付は年度内1回まで。再交付はできません。


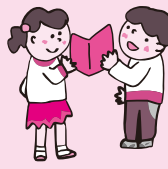


### 7つのプラン

何に使う?

〈サービス内容〉

クーポン券の枚数と金額は、子育てサポートクーポン券として使う場合です。多子世帯サポートクーポン券の場合、クーポン券1枚500円分として、各プランに利用できます。

- ①わんぱくキッズのおでかけプラン(クーポン券4枚=親子2人分)…みんなでバスに乗って日帰り遠足にお出かけします 
- ②在宅ママ・パパのゆっくりプラン(クーポン券1枚=一時預かりの利用料400円分)…お買い物やリフレッシュにご利用ください
- ③親子の絵本プラン(クーポン券1枚=250円分)…市立図書館おすすめの40冊の中から、好きな絵本と引き換えができます 
- ④はいポーズ! プラン(クーポン券1枚=300円分)…写真館での家族写真撮影にどうぞ
- ⑤なかよし親子でおでかけプラン(クーポン券1枚=300円分)…大森山動物園とクアドーム ザ・ブーンの入場料に利用できます
- ⑥急な病気でも安心プラン(クーポン券1枚=400円分)…病児保育のご利用に
- ⑦いつでもお助けタクシープラン(クーポン券1枚=400円分)…子育てタクシーのご利用に

◆掲載した催しなどは、新型コロナウイルス感染予防などのため、中止または変更になる場合がありますので、実施の有無については、事前に主催者にご確認ください。

会場	催し(お子さんの対象)	内容	日時
<b>親子で遊ぼう</b> 子ども未来センター (アルヴェ5階) ☎(887)5340	よちよち広場(7か月～1歳6か月)	こいのぼりを作ろう!	4/9(木)①10:15～②10:50～
	びよんびよん広場(1歳7か月～就学前)	こいのぼりを作ろう!	4/16(木)10:30～11:10
	おはなし会(就学前)	絵本の読み聞かせ	4/21(火)10:30～11:00
南部子育て交流ひろば ☎(838)1216	ほかほか絵本タイム(就学前)	手遊びと絵本の読み聞かせ	4/14(火)10:30～10:45
	ほかほかかるーむ(就学前)	エプロンシアターとふれあい遊び	4/15(水)10:30～11:00
北部子育て交流ひろば ☎(893)5985	おうた・おはなしタイム(就学前)	手遊びや季節の歌、絵本を楽しもう	4/10(金)10:30～10:45
	はかってみようday(就学前)	身体測定。手形押しもできます	4/15(水)10:30～11:00
	にっこりあそぶday(就学前)	体育館で体を動かして遊ぼう (9:30まではボールプールを開放)	4/22(水) 9:00～11:00
★参加無料 ★直接会場へ フォンテ文庫 (フォンテAKITA6階) ☎(893)6167	おはなし会(2～6歳)	大きな絵本や紙芝居など	4/11(土)11:30～12:00
	パンダのえほん修理屋さん(どなたでも)	破損した絵本の修理	4/18(土)10:30～12:00
	作ってあそぼう工作会(2歳～小2)	簡単工作「小鳥のモビール」	4/18(土)11:30～12:00
子ども広場(フォンテAKITA6階) ☎(893)6075	スマイルベビー(0歳)	こどもの日を楽しもう!	4/15(水)10:30～11:00
	スマイルキッズ(1歳以上)	こどもの日を楽しもう!	4/22(水)10:30～11:30

## 歯ッピーマウス

仕上げみがきの個別指導と  
歯科衛生士とのトーク。

対象▶1～3歳のお子さん

日時▶4月27日(月)10:00～11:30

会場▶市保健センター(八橋)

先着▶10組

申込▶子ども健康課☎(883)1174

## 2歳児歯科健診

2歳になった日から2歳6か月になる月の末日までに受けましょう(なるべく2歳2か月になるまで)。受診には、「2歳児歯科健康診査受診券」が必要です。協力歯科医療機関一覧は、市ホームページをご覧ください。

〈広報ID番号 1011810〉

問▶子ども健康課☎(883)1174

## フッ化物塗布を受けましょう

歯の質を強くするフッ化物を、協力歯科医療機関で無料で1回塗ってもらえる塗布受診券を交付しています。詳しくは市ホームページをご覧ください。〈広報ID番号 1005928〉

問▶子ども健康課☎(883)1174

## 乳幼児の育児相談

保健師、栄養士、歯科衛生士による個別相談を行います。

日時▶4月30日(木)9:00～12:00

会場▶市保健センター(八橋)

先着▶3組

申込▶子ども健康課☎(883)1174

\*電話相談は随時行っています。

## 地域で育児★

太字の( )内はお子さんの対象です。問い合わせ先の◎は、各地区の主任児童委員さんの印。

◆ほっと広場(0～5歳)

4月13日(月)・27日(月)、10:00～11:30、広面児童館で。保険料1家族各50円。問▶HOTの会の堀江さん ☎(837)0584

◆チャイルド中通(就園前)

中止になりました

問▶◎新堀さん☎090-2973-3751

◆川尻ちびっこ広場(就園前)

4月14日(火)・28日(火)、5月12日(火)、10:00～11:30、川尻地区コミュニティセンターで。

問▶加賀屋さん☎(823)0561

◆おおすみキッズ(就学前)

4月16日(木)10:00～12:00、大住児童館で。

問▶◎小松さん☎(839)5189

◆とんとんクラブ(就学前)

4月20日(月)10:00～11:30、下北

手児童センターで。

問▶◎伊藤さん☎090-6683-1727

◆ほっぺの会(就学前)

4月21日(火)、5月12日(火)、9:45～11:30、仁井田児童館で。保険料1家族各50円。12日は救命講習。

問▶◎内出さん☎090-1666-6349

◆新日本婦人の会秋田支部の体験会

①②とも時間は10:30～12:00。

①親子リズム 対象は1歳～就園前のお子さん。4月10日(金)・17日(金)、川尻地区コミュニティセンター2階で。申込▶同秋田支部の大高さん ☎090-2847-5873

②赤ちゃんマッサージ 対象は生後3か月～1歳のお子さん。4月16日(木)、5月7日(木)、中央市民SC音楽室(市役所3階)で。申込▶同秋田支部 ☎(836)3356

## 園開放へおいでよ♪

太字の( )内は園の所在地とお子さんの対象です。持ち物など、詳しくはお問い合わせください。

◆勝平保育園(新屋・就学前)

中止になりました

問▶☎(823)4520

◆日新保育園(新屋町・就学前)

中止になりました

問▶☎(828)3211

\*スペースの都合などにより、「育児コーナー」に掲載依頼があったすべてを掲載できない場合があります。ご了承ください。





\*料金の記載がないものは無料です。\*申込方法がないものは直接会場へ。  
\*文中「SC」はサービスセンターの略。

各子育て交流  
ひろばの場所

中央＝市役所2階、東部・南部・雄和＝各市民SC1階  
西部・北部・河辺＝各市民SC2階



楽しいネ！

## 「ト<sup>ン</sup>東キッズ」で学ぼう

子育てに関する講話、運動、移動学習で交流しませんか。

**対象**▶東部地域に住む就学前のお子さんと保護者 **日時**▶5月12日(火)から2月9日(火)までに9回、10:00～11:30 **会場**▶東部市民SC **保険料**▶1人100円 **先着**▶25組 **申込**▶4月7日(火)9:00から24日(金)までに東部市民SC☎(853)1389

## 「子育てママのふれあい広場」で学ぼう

親子のふれあいや会員同士の交流♪  
**対象**▶西部地域周辺に住む就園前のお子さんと保護者 **日時**▶5月21日(木)から2月までに9回、10:00～11:30 **会場**▶西部市民SCほか **保険料**▶1人100円 **先着**▶20組 **申込**▶4月7日(火)9:00から西部市民SC☎(828)4217

## 「なんぴあきっず」で学ぼう

親子のふれあいや会員同士の交流♪  
**対象**▶就園前のお子さんと保護者 **日時**▶5月から12月までの毎月第2火曜、10:30～11:30(移動学習時は日時変更あり) **会場**▶南部市民SC(御野場)ほか **先着**▶15組(実費負担あり) **申込**▶4月6日(月)9:00から南部市民SC別館☎(853)5735

## 小さなてしごと

フェルトでお花のコサージュ作り。  
**対象**▶就学前のお子さんと保護者 **日時**▶4月19日(日)10:30～11:30 **会場**▶子ども広場(フォンテAKITA6階) **定員(抽選)**▶4組 **申込**▶Eメールで、保護者の氏名、電

話番号とお子さんの氏名・年齢(月齢)を、4月13日(月)までに、子ども広場へお知らせください。☎(893)6075 Eメール hirobateshigoto@gmail.com

## ママのおしゃべりタイム

子育て中のママ同士、一緒におしゃべりして情報交換しましょう♪

**対象**▶生後2か月から1歳の誕生日前までのお子さんと35歳以上の母親 **日時**▶4月24日(金)10:00～11:00 **会場**▶北部市民SC2階和室1 **定員**▶6組 **申込**▶4月6日(月)9:30から北部子育て交流ひろば☎(893)5985

## 保育所開放であそぼ♪

時間は9:45～11:00。0～5歳の親子が対象です。詳しくは、各保育所(太字)へお問い合わせください。

4月15日(水)▶雄和中央☎(886)2595  
4月16日(木)▶寺内☎(863)6253  
4月16日(木)▶河辺☎(882)3056  
4月21日(火)▶岩見三内☎(883)2555  
4月22日(水)▶川添☎(886)2139  
4月22日(水)▶新波☎(887)2014

## 乳幼児健康診査 子ども健康課☎(883)1174

風邪や感染性の病気のおときはご遠慮ください。アンケートをお持ちでない場合は、子ども健康課(八橋の市保健所)へお問い合わせください。

◆4・7・10か月児健康診査  
**対象**▶4・7・10か月になった日からそれぞれ満5か月、満8か月、満11か月になる前日までのお子さん **会場**▶母子健康手帳別冊に記載した協力医療機関

◆1歳6か月児健康診査  
**日時と会場**▶右表参照 **持ち物**▶母子健康手帳、バスタオル、アンケート(健診の前の月末に郵送します。事前に記入してお持ちください)

◆3歳児健康診査  
視力・聴覚検査は自宅で行っててください。

**日時と会場**▶右上表参照 **持ち物**▶母子健康手帳、尿検査セット(尿を容器に採って)、バスタオル、アンケート

(健診月の上旬までに郵送します。事前に記入してお持ちください)

…対象月を過ぎたお子さんでも、1歳6か月児健診は2歳未満、3歳児健診は4歳未満であれば受診できます。また、都合により他の地区の日に受けることもできます。詳しくはお問い合わせください

## 1歳6か月児・3歳児健診の 対象地区ごとの健診日

### ■旧秋田市の各地区

**受付時間**▶12:45～13:30 **会場**▶市保健センター(八橋) **対象**▶1歳6か月児…平成30年10月生まれの1歳7か月児、3歳児…平成28年11月生まれの3歳6か月児

〈旧秋田市の対象地区と健診日〉

対象地区	寺内・八橋・泉・保戸野・山王・川尻・川元・旭南・旭北・高陽・大町・中通・南通・檜山
健診日	1歳6か月児健診▶5月13日(水) 3歳児健診▶5月22日(金)

対象地区	旭川・外旭川・新藤田・濁川・添川・山内・仁別・千秋・手形・蛇野・手形山・東通・広面・柳田・下北手・太平・横森・桜・桜ガ丘・桜台・大平台・上北手・山手台・南ヶ丘
健診日	1歳6か月児健診▶5月14日(木) 3歳児健診▶5月26日(火)

対象地区	土崎・港北・将軍野・飯島・金足・上新城・下新城
健診日	1歳6か月児健診▶5月20日(水) 3歳児健診▶5月27日(水)

対象地区	牛島・卸町・大住・仁井田・御野場・四ツ小屋・御所野・茨島・新屋・勝平・豊岩・浜田・下浜・向浜
健診日	1歳6か月児健診▶5月21日(木) 3歳児健診▶5月28日(木)

### ■河辺・雄和の各地区

**受付時間**▶12:45～13:30  
**会場**▶河辺総合福祉交流センター  
**対象**▶1歳6か月児健診…平成30年8～10月生まれ、3歳児健診…平成28年10～12月生まれ  
**実施日**▶1歳6か月児…5月15日(金)、3歳児…6月16日(火)

千秋美術館企画展  
**香りの器**  
 高砂コレクション

会期

4月25日(土) ▶ 6月14日(日)



右「ルネ・ラリック 香水瓶「カランダ  
 ル（全リナール社）」1937年  
 左「ルネ・ラリック 香水瓶「ユーカリ」  
 1919年  
 いずれも高砂コレクション

一般 1,000円(800円)

人類の誕生とともに始まる香りは、人間の感覚にさ

## 中止になりました

館との相互割引の各料金です

前売券  
販売所

千秋美術館、caoca広場、さきがけニュー  
 スカフェ、県庁地下売店、カフェ光風、  
 ローソンチケット(Lコード：22408)

問い合わせ 千秋美術館 ☎(836)7860

香炉、香合まで、香りの器は多種多様を極めます。

本展では、日本の香料業界の草分けとして、1920  
 年に創業した高砂香料工業のコレクションから、古今  
 東西の香水瓶、香道具の名品約230点を厳選し、奥深  
 い香りの歴史と文化を紹介します。ぜひ会場へお越し  
 ください。

**ワークショップ「香水の世界 - 香りに親しむひととき」** 4月25日(土)14:00~15:30 / 美術館3階講堂

講師は、高砂香料工業フレグランス研究所の岡島佐知子さん。定員30人。参加無料ですが、展覧会チケッ  
 トか美術館パスポートが必要です。申し込みは4月6日(月)9:30から美術館へ。☎(836)7860

## 竿燈観覧席団体向け

4月10日(金)予約販売開始!

今年の秋田竿燈まつり〈8月3日(月)▶6日(木)〉  
 の15人以上の団体向け観覧席と3柙以上の柙席の  
 予約を、4月10日(金)10:00から受け付けます。

### 席の種類と料金

柙席(1柙定員6人)▶1柙20,000円  
 S席(中央道路壁上のひな壇)▶1席3,000円  
 A席(上記以外のひな壇、パイプいす)▶1席2,500円  
 B席(長いす)▶1席2,100円

\*座席場所は指定できません。定数を超えた場合はキャン  
 セル待ちになりますが、柙席は抽選となります。

\*14人以下の個人向け観覧席および2柙以下の柙席の受け  
 付けは5月11日(月)からになります。



申し込み(電話は不可)

- ①秋田竿燈まつりホームページにある申し込みフォームに必要事項を入力し、送信してください。http://www.kantou.gr.jp
  - ②専用紙で観覧席予約センターへFAXで送信してください。FAX(866)9978
- …申込用紙は上記ホームページからダウンロードするか、竿燈観覧席予約センターへご連絡ください。問▶☎(866)9977



## 春の野鳥観察



日時 **4月25日(土)**  
8:30~11:00 参加 **無料** 先着 **20人**

中止になりました

科学学習館に集合して、バスで千秋公園へ移動します。

申し込み 4月14日(火)16:00から  
自然科学学習館☎(887)5330

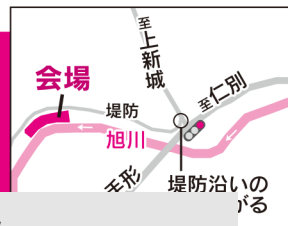
## サケ稚魚を放流しよう

日時 **4月25日(土)10:30~12:00**  
(雨天順延の場合 翌週29日(水)に実施)

中止になりました

者同伴でお越してください。参加無料。  
バケツ、長靴をお持ちください。

問い合わせ 秋田青年会議所☎(824)7070…詳しくは、ホームページをご覧ください。<http://www.akitajc.jp>



## 高齢者大学で学びませんか

会員同士で親睦を深めながら、健康や生きがいづくりなどを学びませんか。



### ◆北部高齢者大学

対象▶金足・下新城・上新城・飯島の各地区に住む60歳以上のかた  
日程▶5月20日(水)から3月までに毎月1回、原則第3水曜の13:30~15:00 会場▶下新城交流センター(旧北部公民館) 年会費▶1,500円 先着▶40人 申込▶4月7日(火)9:00から17日(金)まで下新城交流センター☎(873)4839

### ◆しおかぜ大学

対象▶土崎・飯島・港北・将軍野・寺内・外旭川の各地区に住む60歳以上のかた 日程▶5月21日(木)から3月11日(木)までに毎月1回、13:30~15:00 会場▶北部市民SC 年会費▶1,500円 先着▶130人 申込▶4月7日(火)9:00から17日(金)まで北部市民SC☎(893)5969

## いきいきサロンへどうぞ

65歳以上のかたが対象です。時間は10:00~12:00。参加無料。動きやすい服装で直接会場へどうぞ。

◆3B体操 4月8日(水)、大森山老人と子どもの家で。☎(828)1651

◆ADL体操 4月15日(水)、雄和ふれあいプラザで。☎(886)5071

## 「はつらつくらぶ」で介護予防



水中運動やストレッチ、筋力トレーニングなど、介護予防に役立つ運動を行います。運動後は各施設で入浴もできます。送迎バスもあります(下表参照)。

対象▶65歳以上で、介護者なしで参加できるかた。着替えなどが自立していて、原則6回すべての実施日に参加できることが条件です 時間▶10:00~15:00 参加費▶1回420円。昼食は各自で 定員▶各26人。初めてのかた、高齢者を優先した上で選考となります

申込▶4月10日(金)まで長寿福祉課☎(888)5668

会場 クアードーム ザブーン	第1コース	5月11日(月)・18日(月)、6月1日(月)・8日(月)・15日(月)・29日(月)
	第2コース	5月13日(水)・20日(水)、6月3日(水)・10日(水)・17日(水)、7月1日(水)
バス(第1・第2コースとも)=秋田駅東口▶会場		
会場 ユフォーレ	第3コース	5月11日(月)・25日(月)、6月15日(月)・29日(月)、7月13日(月)・20日(月)
	第4コース	5月13日(水)、6月3日(水)・10日(水)・24日(水)、7月15日(水)・22日(水)
バス=大張野地区▶諸井地区▶和田地区▶会場		
会場 中央シルバーエリア	第5コース	5月8日(金)・21日(木)、6月4日(木)・18日(木)、7月2日(木)・16日(木)
	第6コース	5月14日(木)・28日(木)、6月11日(木)・25日(木)、7月9日(木)・22日(木)
バス=秋田駅東口▶東通▶城東十字路▶横山金足線通り▶会場		
バス=秋田駅東口▶南通▶有楽町▶イオン秋田中央店▶秋田南高校▶仁井田新田交差点▶御野場団地▶会場		

新型コロナウイルス感染予防などのため、中止または変更になる場合がありますので、実施の有無については、事前に主催者にご確認ください

■文中「SC」はサービスセンターの略。

## 案内

### わかさ相談電話

少年の悩みや心配事について。アルヴェ5階の市少年指導センターでは来所相談にも応じます。

日時▶平日9:00～12:00(月曜は10:00～)、13:00～16:00  
相談電話▶(884)3868

### 思いを語り合いませんか

■介護者のつらい 寝たきりや認知症のかたなどを介護する上での悩みや思いなど。以前介護していたかたもどうぞ。日時▶4月7日(火)13:30～15:00 会場▶市保健センター(八橋) 問▶同つらい代表の小野さん☎090-9037-4482

■自死・災害死などの突然死による遺族の集い「コスモスの会」

日時▶4月18日(土)13:00～16:00

### 中止になりました

お茶代▶300円 問▶秋田グリーンケア研究会☎080-5000-8706

### 悩まずにご相談ください

■精神障がい者家族相談 対象▶精神に障がいのあるかたの家族  
日時▶4月17日(金)10:00～15:00  
会場▶市老人福祉センター(八橋)  
問▶NPO法人秋田けやき会 ☎(863)4481

## ◆介護支援ボランティア登録講習会◆

介護保険施設などでボランティア活動をして集めたスタンプをポイントに換えると、1年間で最大5,000円の交付金が受けられます。ご希望のかたは、下記講習会(いずれか1日)を受講してください。直接会場へお越しください。

問い合わせ▶秋田市社会福祉協議会☎(862)7445

対象▶65歳以上で要介護認定を受けていないかた

日時▶4月10日(金)、5月12日(火)、14:00～15:30

会場▶市老人福祉センター3階会議室(八橋)

持ち物▶介護保険被保険者証と保険料230円



■ふれあい法律相談 柴田隆志弁護士が応じます。一つの相談内容につき年度内1回まで。

日時▶4月20日(月)10:00～12:00

会場▶市老人福祉センター(八橋)

先着▶6人(初めてのかたを優先)

申込▶4月6日(月)10:00から市社協ふれあい福祉相談センター

☎(863)6006

### みんなの掲示板③

■短歌大会作品募集

秋田市歌人協会が、6月10日(水)13:45～15:30、協働大町ビルで開催する短歌大会の作品を募集します。出詠料▶1,000円(郵便振替で)。詳しくはお問い合わせを申込▶応募用紙または200字詰め

原稿用紙に作品(1人1首。未発表に限る)、住所、氏名、電話番号、6月10日の大会の出欠を書いて、4月30日(木)(消印有効)まで、〒010-0921 大町四丁目3-44-204 秋田市歌人協会事務局の田中 安さん☎(864)7679

■地図作成のための土地調査・測量を実施します

秋田地方法務局では、今年度、土崎港中央一丁目・二丁目・四丁目、登記所備付地図作成作業を行います。その際、境界確認や測量を行わせていただきますので、土地所有者のかたはご協力をお願いします。

問▶秋田地方法務局地図作成現地事務所☎(880)6551

## LOOK!

### 市政番組今月のオススメ

15分番組「わがまち大好き秋田市長です」  
4/19(日)放送▶中心市街地に注目!

「にぎわい創出 まちなか新施設」

秋田駅周辺を中心に活発化している「中心市街地のまちづくり」。まちににぎわいと交流を生み出す、いま注目の「まちなか新施設」をご紹介します! ぜひご覧ください。 秋田ノーザンゲートスクエア



テレビ	5分番組	ABS「こんにちは秋田市から」	土 11:40～ 日 11:55～
		AAB「いきいき秋田市から」	木 15:35～ 金 15:35～
		AKT「こんばんは秋田市から」	水 22:54～
*5分番組は秋田ケーブルテレビでも放送しています。			
ラジオ	15分番組	ABS「わがまち大好き秋田市長です」(手話通訳放送)	4/19 日 11:40～11:55
		エフエム秋田「秋田市マンデー555」	月 17:55～
		ABS ラジオ「秋田市今週のいちネタ」	火 10:30～
	エフエム橋台「午後スタ」	水 13:20～	

\*最新情報は広報広聴課ホームページで。☎(888)5471  
<https://www.city.akita.lg.jp> ■広報ID番号 1001367

## おとなの 土器づくり



**日時** 4月24日(金)・25日(土)、10:00~16:00 **会場** 弥生っこ村

御所野地蔵田遺跡「弥生っこ村」で土器づくり活動をしている「土器どきっこ会」のアドバイスで、弥生土器を作ります。1日のみの参加も可。材料費500円。先着各10人。土器は後日、野焼きして完成させます。

**申し込み** 4月6日(月)8:30から文化振興課 ☎(888)5607

費▶1回1,000円。別途、連盟加盟金1,500円が必要。初参加のかたは無料体験1回可 **定員**▶30人  
**申込**▶4月28日(火)まで同支部の赤川さん ☎080-1819-4313

### ■初心者そば打ち講習会

**日時**▶5月23日(土)10:00~15:00  
**会場**▶遊学舎 **受講料**▶2,160円

## 中止になりました

(本/必着)まで、T010-1403 上北手荒巻字堺切24-2 遊学舎内郵便箱25番「遊楽庵」 **問**▶遊楽庵の佐藤さん ☎(857)0876

### ■英語で学ぶジェンダー学習会

**日時**▶4月から9月までの木曜に月2回、10:30~12:00  
**会場**▶秋田大学手形キャンパス  
**申込**▶同会の高橋さん

☎(864)4758(18:00~20:00)

■**囲碁入門教室** **対象**▶60~80歳のかた(女性はどなたでも)

**日時**▶4月14日(火)・21日(火)・28日(火)、9:00~12:00 **会場**▶県生涯学習センター **本代**▶1,000円 **申込**▶日本棋院囲碁普及指導員の小松さん ☎(862)5644

### ■エンジョイボクシングクラブ

**対象**▶小学生以上 **日時**▶3月までの毎週水曜、18:00~20:00  
**会場**▶CNAアリーナ★あきた **参加費**▶月1,000円(高校生以下無料) **申込**▶同クラブ代表の古木さん ☎(839)6341

## 催し

### 秋田県障害者スポーツ大会

8月と9月に開催する「第18回秋

田県障害者スポーツ大会」の参加者を募集します。詳しくはお問い合わせください。

### 日程と種目(会場)

**8月22日(土)**=一般卓球(秋田テルサ)、サウンドテーブルテニス(県心身障害者総合福祉センター)、ポッチャ(県社会福祉会館)

**9月5日(土)**=水泳(県立総合プール)、アーチェリー(県勤労身体障害者スポーツセンター)、ボウリング(ロックンボウル)、バレーボール[精神障がい](茨島体育館)

**9月26日(土)**=陸上競技、フライングディスク(ともに県立中央公園)

**申込**▶市障がい福祉課(市役所1階)にある申込書で、4月20日(月)から5月8日(金)までに同課へ(申込書の配布も20日から)

**問**▶秋田県障害者スポーツ協会 ☎(864)2750・FAX(874)9467

## 春の新屋を散策♪

■**ものまちなさんぽ 2020春** 町屋や商店に手づくり作家が多数出展・販売します。制作体験もできます。 **日時**

▶4月18日(土)・19日(日)、10:00~16:00 **会場**▶新屋表町通りの商店など **問**▶事務局(ココラポラトリ内)の後藤さん ☎(866)1559

■**新屋衆ガイドのうらみちさんぽ ~新屋探検~** 地域の名所・旧跡や、上記の「ものまちなさんぽ」参加店をご案内します。 **開催日**▶4月18日(土)13:00に西部市民SC集合(所要時間は2時間30分)

**資料代**▶500円(大学生以下無料。飲み物付) **定員**▶40人(小学生以下は保護者同伴) **申込**▶電話またはEメールでNPO法人新屋参画屋

の小森さんへ。 ☎(828)8095  
Eメール araya.sankakuya@gmail.com

## みんなの掲示板②

■**秋田大学天文台・科学技術週間特別イベント「一家に1枚・南極の見方」** 秋田大学教員が南極について解説します。文部科学省発行の南極に関するポスターもさしあげます(1家族1枚)。

**日時**▶4月18日(土)18:00~18:50  
**会場**▶秋田大学教育文化学部3号館3-342講義室 **先着**▶100人  
**問**▶同大学天文台の毛利さん ☎(889)2655

### ■花の高尾山で「カタクリの観察会」

**日時**▶4月19日(日)9:30~12:00  
**集合**▶雄和・高尾山の横長根駐車場 **参加費**▶1,000円 **先着**▶30人  
**申込**▶4月4日(土)9:00から雄和自然観察協会の伊藤さん ☎090-9535-4941

■**赤十字・国際人道教育フォーラム** 被爆75周年記念講演。演題は「広島から伝える被爆の実相~広島平和記念資料館をめぐって」 **講師**

## 中止になりました

**会場**▶日本赤十字秋田看護大学・短期大学体育館(上北手)

**問**▶同大学企画係 ☎(829)4000

### ■グラウンド・ゴルフ交流大会

**日時**▶4月29日(水)9:00~  
**会場**▶太平山グラウンド・ゴルフ場 **参加費**▶1,000円 **先着**▶320人  
**申込**▶同ゴルフ場にある申込書に参加費を添えて、4月20日(月)までにご提出を **問**▶秋田市グラウンド・ゴルフ協会の高橋さん ☎(845)7338

新型コロナウイルス感染予防などのため、中止または変更になる場合がありますので、実施の有無については、事前に主催者にご確認ください

■文中「SC」はサービスセンターの略。

## 講座

### ガラスボトルクラフト教室

空き瓶を電熱炉で変化させて、花瓶や小物入れを作ります。

対象▶小学3年生以上の親子

日時▶4月26日(日)9:30~11:30

会場▶雄和市民SC 先着▶8組

申込▶4月6日(月)9:00から雄和市民SC ☎(886)5540

### はじめてのガーデニングと野菜作り

花と野菜作りの基本を学び、寄せ植えと野菜苗を植え付けます。

日時▶5月17日(日)9:45~14:00

会場▶太平山自然学習センター

材料費(昼食代含む)▶2,500円

定員(抽選)▶20人 申込▶はがき

## 中止になりました

詳細、電話内容、お申し込みに関する質問を書いて、4月6日(月)から17日(金)(必着)までに送ってください。

〒010-0824 仁別字マンタラメ227-1 太平山自然学習センター

FAX(827)2173

Eメール ro-edoo@city.akita.akita.jp

問▶☎(827)2171

### セミナーで学びませんか

会場は①②が南部市民SC別館(牛島)ほか、③が大住地区コミュニティセンターほか。申し込みは4月6日(月)9:00から同別館へ。

☎(853)5735

#### ①家庭教育学級「ふれあい学級」

お子さんの健やかな育ちのため、専門家の講話や移動学習などを通して学びます。実費負担あり。対

象▶小学生の保護者 日時▶5月20日(水)と6月から11月までの第1水曜、10:00~12:00 先着▶20人

②南部女性セミナー テーマは「すこやかな暮らしのために」。講話や体験・移動学習など。

対象▶南部地域の女性 日時▶5月から3月までの第3水曜、10:00~12:00 年会費▶2,000円(別途実費負担あり) 定員▶若干名

③ミセスセミナー大住 テーマは「人生を楽しく生きるために」。講話や体験・移動学習など。

対象▶南部地域の女性 日時▶5月から12月までの第3月曜、10:00~12:00 年会費▶1,000円(別途実費負担あり) 定員▶若干名

### シニアヨガ体験

対象▶50歳以上のかた

日時▶4月15日(水)



## 中止になりました

▶15人 申込▶4月6日(月)10:00からさとびあ ☎(893)3412

### 戸賀浜の番屋料理教室

魚のさばき方と調理について学びます。4月はソイとホッケ、5月はタイ。対象▶18歳以上のかた(お子さん連れは不可) 日時▶4月28日(火)、5月26日(火)、10:00~13:00 会場▶卸売市場(外旭川) 材料費など▶各1,000円 定員(抽選)▶18人 申込▶はがきに、教室名、希望日(両日可)、住所、氏名、年齢、電話番号を書いて、4月9日(木)まで、〒010-0802 外旭川字待合28 あきた市場マネジメント ☎(869)5294

### 甲種防火管理新規講習

対象▶事業場で管理・監督の立場にあり、甲種防火管理資格を取得し、その業務を行おうとするかた

日時▶5月28日(木)・29日(金)、10:00~16:30(29日は9:30~)

会場▶文化会館 受講料▶6,000円(振込手数料別) 先着▶250人

申込▶所定の振込用紙で受講料を振込後、4月13日(月)から5月8日(金)までに、消防本部予防課(消防庁舎4階)へ。詳しくは、お問い合わせください。☎(823)4247

### みんなの掲示板①

#### ■シニア男性料理教室

対象▶60歳以上の男性で料理初心者 日時▶5月からの奇数月の第1木曜、10:00~13:00 会場▶アルヴェ4階調理室 参加費▶各1,500円 定員▶16人 申込▶アルヴェボランティアサークル代表の三浦さん ☎090-5188-3902

#### ■弓道教室

対象▶中学生以上(初心者歓迎)

日時▶5月15日(金)から7月2日

## 中止になりました

場 参加費▶4,000円 定員▶20人 申込▶5月1日(金)まで秋田市弓道連盟の小松原さん

☎090-9033-0910

Eメール akitashi\_kyudo@yahoo.co.jp

#### ■日本女子テニス連盟秋田県支部の「春のら・ら・テニス」

対象▶テニス未経験者や初心者ほか 日時▶5月12日(火)・14日(木)・19日(火)・26日(火)、6月11日(木)・18日(木)、10:00~12:00 会場▶八橋運動公園テニスコート 参加

表紙のはなし

毎年4月、桜まつり会場以外にも足を運び、満開の桜を撮影しています。咲き誇る木々の下を歩く人たちは、誰もが歩く速度を緩め、表情も晴れやか。桜には、そんな力があるのでしょう。桜だよりは北上中。今年は特に、待ち遠しい気持ちがMAX! あ~早く晴れ晴れしたい!



## ぽかぽか陽気に誘われて♪

風和らぐ春。待望の花の季節がやってきました！  
お花見スポットも気になりますが、  
今年はちょっと気分を変えて、  
市内に点在する「花スポット」を巡り、  
のんびり散策してみてもいかがでしょうか。  
きっと新しい発見があるはずです♪



- ◆写真はすべて過去に撮影したものです。
- ◆近隣住民の生活圏となっている場所もあります。騒音や駐車など、周囲の迷惑にならないように散策しましょう。



河辺和田の和田大橋近くの桜並木(岩見川沿い)



仁別の植物園



太平山リゾート公園



卸町第一街区公園(卸町回地内)



国際教養大学付近

🌸 地域の桜まつり、観桜会の情報は次回広報あきた4月17日号でお知らせします 🌸