



このビルの7階で～す

# 創業支援の拠点 中心市街地にリニューアルオープン!



Challenge Office AKITA  
チャレンジオフィスあきた

# あきた 広報



スタッフのみなさん



国勢調査 2020  
10月実施

- 3 市幹部職員の人事異動
- 4 市政トピックス
- 10 井戸端市民通信
- 12 家庭ごみ処理手数料
- 14 観光myタクシー
- 16 育児/情報チャンネルa

チャレンジ  
オフィスあきた  
関連記事は8分

みんなで  
ごみ減量  
環境都市推進課  
☎(888)5706

令和2年3月の1人1日当たりの家庭系ごみ  
排出量(資源化物・水銀含有ごみを除く)=  
▶平成31年4月～令和2年3月の排出量累計から算出

**509**  
グラム

令和7年度  
(2025)  
までの  
減量目標  
480グラム

# 新型コロナウイルス

新型コロナウイルス感染症の疑いがある場合は、下図を確認の上、医療機関を受診する前に「あきた帰国者・接触者相談センター」へご相談ください。なお、新型コロナウイルス感染症に関する一般的な相談も同センターで受け付けています。

## 新型コロナウイルスに感染したかも…と思ったら

- ①風邪の症状や37.5度以上の発熱が4日以上続いている(解熱剤を飲み続けなければならないときを含む)
- ②強いだるさ(倦怠感)や息苦しさ(呼吸困難)がある

以下のかたは、上の①または②の状態が2日程度続く場合

- 高齢のかた
- 糖尿病、心不全、呼吸器疾患(COPDなど)の基礎疾患があるかた
- 透析を受けているかた
- 免疫抑制剤や抗がん剤などを用いているかた
- 妊娠中のかた

該当 ↓

新型コロナウイルス感染症あきた帰国者・接触者相談センターにご相談ください(2回線)

① ☎(866)7050  
(24時間対応)

② ☎(895)9176  
(午前9時～午後5時)

…センターでは、症状(いつから、どのような症状がどのくらい)、流行地域への渡航歴や接触歴、行動歴などを確認します

感染の可能性が高い ↓

保健所が調整した帰国者・接触者外来を受診し、検査(鼻咽頭ぬぐい液または痰の採取)を受けてください

陽性 ↓

入院

陰性 →

一般の医療機関を受診してください

感染の可能性が低い ↓

非該当 ↓

**【受診時のお願い】** 受診の際は、マスクを着用し、手洗いや咳エチケット(マスクやティッシュ、ハンカチ、袖を使って口や鼻をおさえる)の徹底をお願いします

\*上記の内容は、4月3日現在の情報になります。最新情報は、市ホームページなどでご確認ください(広報ID番号 1023877)。

## 感染症対策を徹底しましょう

### 咳エチケットを心掛けましょう

- 咳やくしゃみを他の人に向けて発しない
- 手のひらで咳やくしゃみを受け止めたときは、すぐに手を洗う
- 鼻汁、痰を含んだティッシュは、すぐにふた付きのごみ箱に捨てるか、ビニール袋に入れて密封する

### 手洗いは入念に行いましょう

流水と石けんによる手洗いは、手指についた病原体を除去するために有効で、新型コロナウイルスに限らず、感染予防の基本です。また、コロナウイルスには、アルコール製剤による手指消毒も有効です。

集団感染を防ぐために、換気が悪く、人が密に集まって過ごすような空間に集団で集まることは避けましょう

◆広報あきた4月3日号に掲載し、中止・延期になった催しは次のとおりです

(かっこ内は掲載ページです)

- 園開放・勝平保育園と日新保育園(16)
- サケ稚魚を放流しよう(20)
- 自死・災害死などの突然死による遺族の集い「コスモスの会」(21)
- 赤十字・国際人道教育フォーラム(22)

\*広報広聴課へ4月2日までに中止・延期の連絡があったもので、直接会場へ行く(申込不要)催しのみ掲載しています。上記以外の催しについても、開催の有無は、各主催者にお問い合わせください。

# 秋田市 人事異動



今年度の秋田市役所人事異動総数は824人でした。組織運営の効率化と業務の着実な遂行を図るため、退職者の補充や長期在籍者などの異動を行いました。次長級以上の異動者は次のとおりです。

## 問い合わせ

人事課 ☎(888)5429

〈広報ID番号 1001774〉



## 【部長級】

## 【消防長】



**福田 徳行**  
監査委員  
事務局長



**北島 学**  
福祉保健部長  
兼福祉事務所長



**碓谷 阿津子**  
市民生活部理事  
兼北部市民SC所長  
兼下新城交流センター所長



**鈴木 勉**  
総務部  
危機管理監



**工藤 琢磨**  
任消防正監  
消防長



**小山田 邦子**  
農業委員会  
事務局長



**伊藤 善信**  
保健所長



**眞崎 徳満**  
市民生活部理事  
兼中央市民SC所長  
兼同SC協働・分権統括監



**近藤 行秀**  
企画財政部長



**佐々木 洋行**  
消防本部理事



**松山 則人**  
会計管理者



**伊藤 健**  
市民生活部付理事  
秋田県後期高齢者  
医療広域連合派遣



**佐藤 均**  
市民生活部理事  
兼西部市民SC所長

## 【次長級】

### ■市長事務部局

#### ■総務部

次長兼連携推進官(公共施設等総合管理計画推進担当) 黒澤 亮 ▶ 副理事兼防災安全対策課長 八木橋 久美

#### ■企画財政部

次長兼連携推進官(人口減少対策担当) 北嶋英樹  
観光文化スポーツ部

次長兼連携推進官(交流人口担当) 佐藤 司 ▶ 副理事兼秋田市民交流プラザ管理室長兼市民生活部副理事兼子ども未来部副理事 大橋一仁

#### ■市民生活部

次長兼ゆき総合対策官 佐々木 準 ▶ 副理事兼生活総務課長 柴田 浩 ▶ 副理事兼河辺市民SC所長 鈴木裕之 ▶ 副理事兼東部市民SC所長 三浦正司 ▶ 副理事兼市民相談センター所長兼計量検査所長 三浦まゆみ

#### ■福祉保健部

次長兼連携推進官(健康長寿担当)兼福祉事務所次長 嶋久美子 ▶ 副理事兼監査指導室長 後藤 天

#### ■保健所

次長 佐々木 保 ▶ 次長 赤田 眞貴子

### ■子ども未来部

次長兼連携推進官(子育て支援担当) 奈良美奈子

#### ■環境部

次長兼連携推進官(環境立市担当) 石井宏幸 ▶ 副理事兼環境総務課長 千田佳正

#### ■産業振興部

次長兼連携推進官(産業・雇用担当) 鷲谷達夫 ▶ 副理事兼産業企画課長 多可和幸 ▶ 副理事兼中央卸売市場長 高橋和也

#### ■建設部

副理事兼道路維持課長 幸野善寿

#### ■議会

事務局次長 関浩

#### ■選挙管理委員会

事務局長 菊地 真

#### ■教育委員会

教育次長 佐藤 涉

#### ■上下水道局

副理事兼下水道整備課長 滝沢 厚 ▶ 副理事兼仁井田浄水場建設室長 佐々木良徳

#### ■消防

消防次長 坂本聖樹 ▶ 消防監 秋田消防署長 亀谷 成利 ▶ 任消防監 土崎消防署長 伊藤博之 ▶ 任消防監 城東消防署長 双木信彦 ▶ 任消防監 秋田南消防署長 菊地正人

# 市政トピックス



贈呈式会場で  
(新型コロナウイルス対策のため出席者はマスクをつけています)

ピカピカ

**黄色い帽子を見かけたら  
安全運転をお願いします!**

4月2日、毎年恒例の黄色い帽子贈呈式を行いました。この日、市役所に集まったのは市立小学校の代表児童のみ。その一人一人に、穂積市長からピカピカの帽子がかぶせられました。



黄色い帽子似合ってるね!

交通安全のルールについて聴いていた子どもたちの表情は真剣そのもの。ドライバーのみなさんも、黄色い帽子をかぶった新1年生を見かけたら、安全運転をお願いします!

問▶学事課 ☎(888)5806

## 寄付ありがとうございます



右が同連盟の山岡緑三郎会長、左が大門一平副会長(3月18日の贈呈式で)

**寄付者**  
秋田市中小企業  
スポーツ連盟

平成30年度の第50回記念大会をもって閉幕した「秋田市中小企業野球大会」を主催していた同連盟より、会場として使用したさきがけ八橋球場へ、ショーケース1台を寄付していただきました。

問▶スポーツ振興課 ☎(888)5611



左が感謝状を受け取る同社の渋谷重春代表取締役社長(3月18日の贈呈式で)

**寄付者**  
秋印秋田中央青果  
株式会社

卸売市場の所在地への地域貢献の一環として、外旭川地区コミュニティセンターへスタッキングチェア12個を寄付していただきました。スタッキングチェアは、初せりの売り上げの一部が充てられています。

問▶北部市民サービスセンター ☎(845)2261

## 環境と選挙を結びつけた活動が表彰されました

公益財団法人明るい選挙推進協会では、国民の投票参加ときれいな選挙を推進する活動において、他の模範となる活動を表彰する「明るい選挙推進優良活動表彰」を毎年行っています。

このたび、市と協働サポート交付金事業に係る協定を締結している市民活動団体の一般社団法人あきた地球環境会議が、県内初の優良活動表彰を受賞しました。おめでとうございます。

問▶中央市民サービスセンター ☎(888)5642

### 受賞事業

『気候変動対策×主権者教育』プロジェクト

市および県内の教育関係者などと協働で気候変動をテーマとした主権者教育プログラムを構築し、平成30年から令和元年にかけて市内高校で実施しました。

2年間で89人の生徒が参加し、「気候変動に関する講義」「スクーラムニフェストづくり」「模擬投票」などを通じて、主権者意識の醸成が図られました。

上は、3月25日、同団体とプロジェクト検討委員会のみなさんが穂積市長へ受賞の報告に訪れたときの様子





## 長年の功績を称え 一般廃棄物収集運搬業 優良者を表彰しました

2月12日、「令和元年度秋田市一般廃棄物収集運搬業優良者表彰」を行い、次の事業所・団体の7人を表彰しました。

いずれも長年にわたり、市の廃棄物行政に貢献された功績が認められたものです。おめでとうございます。



表彰式での様子

問▼環境都市推進課 ☎(888)5709

### ■表彰を受けたかが勤務する事業所と人数

- ▶秋田協同清掃株式会社・4人 ▶オークス株式会社・1人
- ▶有限会社丸ノ内サービス・1人 ▶企業組合秋田北部清掃興業・1人

## 災害時の福祉用具供給などの 協力を確認しました

市と一般社団法人日本福祉用具供給協会は、「災害時における福祉用具等物資の供給等の協力に関する協定」を締結しました。

協定では、災害時に避難所などで必要とされる介護用品・衛生用品などの福祉用具の優先供給などに関する基本的な事項を定めています。

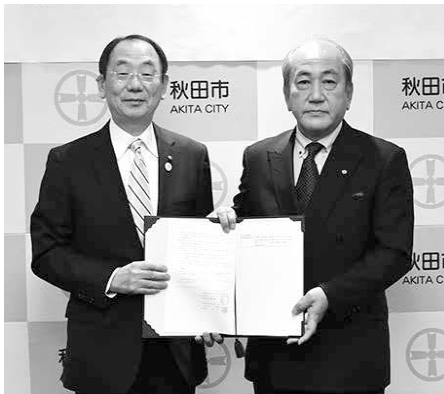
問▼福祉総務課地域福祉推進室 ☎(888)5661

### 供給物資の内容

介護用品、衛生用品、食用品、トイレ、おむつ用品、特殊寝台および付属品、車いすおよび付属品、床ずれ防止用具、体位変換器、手すり、スロープ、歩行器、歩行補助杖、移動用リフト、医療関連用具など

### 災害時の対応

市から(一社)日本福祉用具供給協会秋田県ブロック会員企業の株式会社かんきょうへ、必要物資を要請します



3月18日に行った協定締結式で。右が(株)かんきょうの阿部京三 代表取締役

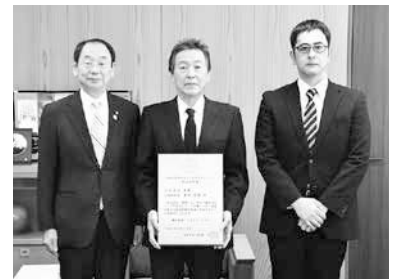
## 企業・団体のみなさんへ！

### 地球温暖化対策のため「秋田市 森林吸収 J・VER クレジット」を購入しませんか

◆秋田市 森林吸収 J・VER クレジット  
国が推進する地球温暖化対策の「オフセット・クレジット(J・VER)制度」の認証を受けています。企業などからやむを得ず排出される二酸化炭素や削減困難な部分の量を算出し、相殺(オフセット)するため、他で実現した温室効果ガス排出削減(吸収量クレジット)を購入し埋め合わせる取り組みです。

得られた資金は市有林整備などに活用しています。購入を希望される場合は、市ホームページをご覧ください。お問い合わせください。  
〈広報ID番号 1006860〉

問▼農地森林整備課 ☎(888)5739



購入証明書授与式で。中央が同社の渡辺忠隆 代表取締役、右が平川 毅 センター長

## 企業とともに 地球温暖化対策 を推進します

市では、市有林の間伐によりCO<sub>2</sub>吸収量を高めた取り組みについて、環境省の認証を受けて、「秋田市 森林吸収 J・VER クレジット」として企業・団体などへ販売しています。

このたび、株式会社東環から相当量(購入量600トCO<sub>2</sub>、購入額528万円)を購入していただくこととなり、3月24日に購入証明書の授与式を行いました。



# 市役所からのお知らせ

●文中の「SC」はサービスセンターの略



## ゴールデンウィークのごみ収集

収集日にあたっていない地区のかたはお忘れなく。

環境都市推進課 ☎(888)5709

■4月29日(水)「昭和の日」↓収集はありません

■5月4日(月)「みどりの日」・5日(火)「こどもの日」↓家庭ごみと資源物を平常どおり収集します

■5月6日(水)振替休日↓資源物を平常通り収集します

引越や遺品整理などに伴って排出される一時多量ごみ(指定ごみ袋3つ以上)の出し方

ご自身で総合環境センターに入するか、市の許可を受けた業者に収集運搬を依頼するようお願いいたします。許可を受けた業者に関しては、環境都市推進課にお問い合わせください。 ☎(888)5709

## 所有地への不法投棄を防止

管理が行き届いていない土地はごみを投棄されやすくなります。所有地(管理地)では、周囲への柵などの設置やこまめな草刈り、見回りを心掛けるようにしましょう。

廃棄物対策課 ☎(888)5713

## 中小企業などの省エネ設備導入に最大100万円を補助

中小企業などが行うLEDや空調、ボイラー、変圧器、断熱・保温、インバータなどの省エネルギー設備の導入に対し、補助金を交付します。なお、申請には「省エネルギー診断」の受診が必要です。申請方法など、詳しくは市ホームページをご覧ください。

〈広報ID番号 1006145〉

**対象事業者**▼市内に事業所を持ち事業を行っている、中小企業(個人事業主を含む)、医療法人、社会福祉法人

**対象経費**▼省エネルギー対策にかかる設計費や工事費、設備費、測量・試験費

**補助率**▼補助対象経費の3分の1

(補助額は最大100万円)

\*補助金は、市の予算(5千万円)の範囲内での交付となります。

## 問い合わせ

環境総務課 ☎(888)5704

## 確定申告を3月17日以降に行ったかたへ

確定申告期間の延長により、所得税の確定申告書を3月17日以降に税務署へ提出したかたは、市民税・県民税の課税が、特別徴収は

6月分、普通徴収は第1期に間に合わない場合があります。この場合、特別徴収は7月分、普通徴収は第2期で課税または税額変更などの処理を行い、納税通知書などによりお知らせします。ご了承ください。

●問い合わせ 市民税課個人市民税担当 ☎(888)5476

## 市有地を先着順で売却します

次の市有地を先着順で売却します。詳しくは、市ホームページをご覧ください。

〈広報ID番号 1016422〉

## 市有地の所在/面積/売却価格

①河辺北野田高屋字黒沼下堤下20番14 / 1千19・00㎡ / 1千161万7千円

②河辺三内字野崎35番24 / 433・48㎡ / 284万8千円

③河辺三内字野崎35番26他1筆 / 452・63㎡ / 297万4千円

**申し込み**▼4月20日(月)から来々年4月19日(月)までの平日午前9時〜午後5時に、財産管理活用課(市役所4階)へ。 ☎(888)5439

## 小規模修繕受注希望業者の追加登録受け付け

市が発注する小規模修繕(50万円以下)の受注を希望する業者の追加

登録を受け付けます。申請要領・用紙は契約課(市役所4階)にあるほか、市ホームページからもダウンロードできます。

〈広報ID番号 1002125〉

**対象**▼市内に主たる事業所があるかた。個人、法人、建設業の許可の有無、経営規模、従業員数などは問いませんが、市に建設工事の業者登録をしているかたは申請できません。また、すでに小規模修繕の受注希望業者の登録を行っているかたは、申請不要です

**有効期間**▼6月1日(月)から来々年5月31日(月)まで

**申し込み**▼5月11日(月)から22日(金)までの平日、午前8時30分〜正午までは午後1時〜5時に契約課(市役所4階)へ。 ☎(888)5438

## 交通指導隊員を募集します

通学路での街頭指導や、交通安全教室の講師などをボランティアで行っていただけの交通指導隊員を募集します。

**対象**▼20〜65歳で、市内に在住または勤務していて、過去3年間、無事故・無違反のかた(性別不問)

**申し込み**▼交通政策課 ☎(888)5766



文中の「広報ID番号」を、秋田市ホームページ上の検索画面(右)に入力すると当該ページへ移行します

サイト内検索 よくある質問検索 広報ID検索

「広報ID番号」をここに入力!



## 6月と8月の特別徴収額の計算式

{(前年度の年間保険料額÷6回①)×3回-4月の特別徴収額}÷2回

\*①の算出額は100円未満切り捨て。

### 後期高齢者医療保険料 特別徴収額を調整します

後期高齢者医療保険料の特別徴収(年金から引き落とし)額を1年を通じて均等にするため、6月と8月の特別徴収額を調整します。

対象となるかたは、収入の変動などにより、仮徴収額(4・6・8月)と本徴収額(10・12・2月)の差が大きいかたで、4月下旬に通知書を送ります。金額は、上の計算式を参考にしてください(額は100円未満切り捨て)。

なお、4月の仮徴収額と調整後の6月の仮徴収額の差が1千円未満の場合や、口座振替・納付書で納付しているかたは対象外です。

●問い合わせ 後期高齢医療課  
☎(888)5638

### 特定給食施設の開始届を お忘れなく

次の対象施設は、給食を開始した日から1か月以内に「特定給食施設開始届」を市保健所へ提出してください。様式は、市ホームページからダウンロードできます。

〈広報ID番号 1005855〉

**対象施設**▶特定かつ多数の人に対して継続的に食事を供給する施設のうち、栄養管理が必要なもので、

1回100食以上または1日250食以上の食事を提供する施設

●問い合わせ 保健予防課 ☎(883)1178

### 「市民100人会」に ご協力ください



「市民100人会」は、市がさまざまな事業を進めようとするときに、無作為に選出した100人の市民の力がたがたか意見をお聴きする広聴制度です。会員のかたには、市が行うアンケートや意見募集などにご協力いただきます。

今年度から新しく会員になっていただくかたへ、依頼文書をお送りします。あなたの声を市政に活かすため、ぜひご協力ください。

●問い合わせ 広報広聴課広聴担当 ☎(888)5471

### 市立病院の職員(事務職)を1人募集します

勤務時期は7月以降です。受験案内書に従って手続きをしてください。応募締切は4月24日(金)。

**受験資格**▶昭和36年4月2日以降に生まれ、医療機関や民間企業などでの職務経験が、直近6年間で3年以上(今年6月30日(火)までに3年に達する見込みを含む)あるかた

**試験方法**▶1次は書類審査。2次は

適性検査(筆記)と面接を5月23日(土)に市立病院で実施します

**受験案内書配布場所**▶市立病院(病院ホームページでも)、市役所1階総合案内、各市民SC(中央・東部・南部別館を除く)、駅東SC、秋田市東京事務所(千代田区)  
[http://akita-city-hospital.jp/pages/page/p334\\_m](http://akita-city-hospital.jp/pages/page/p334_m)

●問い合わせ 市立病院総務課 ☎(823)4171

### 春山登山や山菜採りでは 事故・遭難にご注意を!

毎年、春山では、残雪や荒れた登山道により道に迷いやすくなり、遭難や事故が発生しています。不測の事態を避けるため、次のことに注意しましょう。

- ▶自分の体力や体調にあった行動をとる、明るいうちに下山する
  - ▶携帯電話や予備の食料、防寒着、熊鈴、ラジオ、笛などを持つ
  - ▶単独行動をとらず、同行者と一緒に行動し、声を掛け合ってお互いの居場所を確認する
  - ▶家族などに行き先や入山地点を知らせ、登山届を山岳を管轄する警察署や交番、駐在所に提出する
- ※県内での登山届は、パソコンやスマートフォンなどから電子申請ができます。県警察本部ホームページをご確認ください。

<https://www.police.pref.akita.lg.jp/kenkei/news/tozantodoke/>

●問い合わせ 防災安全対策課 ☎(888)5434

### ご注意ください! 有毒植物による食中毒

山菜採りなどで誤って有毒な野草を採取し、食べると食中毒が発生し、死に至る場合もあります。食用の野草だと確実に判断できない植物は、絶対に「採らない! 食べない! 売らない! 人にあげない!」ようにしましょう。

◆山菜に混ざって有毒植物が生えていることがあります。一本一本確認して山菜を採り、調理前にも再度確認しましょう

**有毒植物と間違えやすい植物の例**

■バイケイソウ: オオバギボウシ(ウルイ)、ギョウジャニンニク ■トリカブト: ニリンソウ、モミジガサ

◆家庭菜園や畑などで、野菜と観賞用植物を一緒に栽培するのはやめましょう

**有毒植物と間違えやすい植物の例**

■スイセン: ニラ ■チヨウセンアサガオ: モロヘイヤやアシタバの葉、ゴボウの根、ゴマの種 ■イヌフクラ

ン: ギョウジャニンニクやギボウシの葉、ジャガイモやタマネギの球根

●問い合わせ 衛生検査課 ☎(883)1181

新たなステップ!



# 創業支援拠点施設 「チャレンジオフィスあきた」 リニューアルオープン!

オープニングセレモニーで  
あいさつする穂積市長



## ■チャレンジオフィスあきた

住所▶中通二丁目2-32(山ニビル7階)  
開館時間▶9:00~21:00(土曜は17:00まで)  
休館日▶日曜、祝日 問▶☎(827)5868

\*創業支援室は通年24時間使用可能です。

4月1日、土崎港にあった創業支援拠点施設「チャレンジオフィスあきた」が、中心市街地に移転しリニューアルオープンしました。  
移転先は、秋田駅西口の中央通り沿いの好立地! 起業家のみなさんのみならず、これから起業をお考えのかたにも利用しやすくなりました。  
商工貿易振興課 ☎(888)5729

## 入居者さんご紹介



あま まさかず 将算 代表取締役

業務を行えます。  
公的後見制度を軸に、身元保証・任意後見・金銭管理を含めた業務を実施します

### 株式会社 needs now

業種▼総合保障サービス業  
業務内容▼少子高齢化の進む秋田県で、誰もがハンディキャップのない人生を過ごせるよう、高齢者に対する総合支援業務を行います。



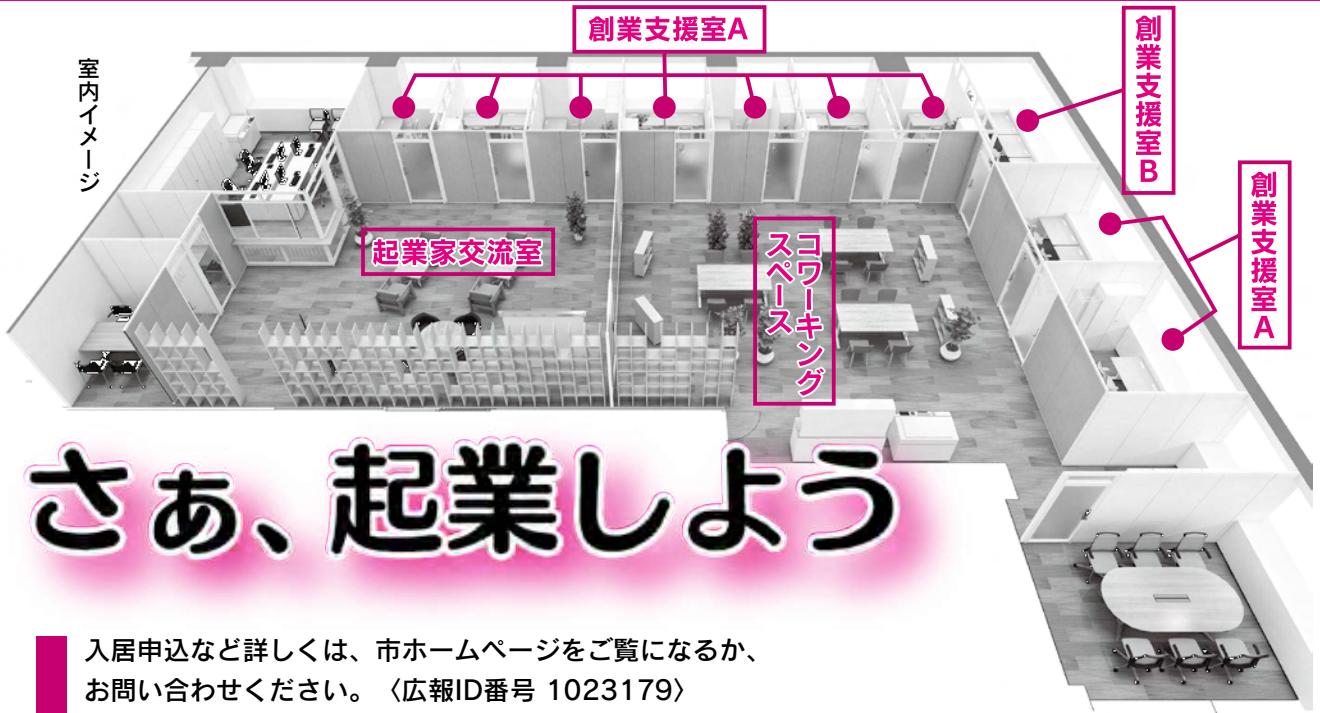
澤田 聡 代表理事

範囲な支援を行います。介護職員育成のための各種研修やセミナーなども実施します

一般社団法人在宅介護ラボトリ  
業種▼介護委託事業に係るコンサルティング業務  
業務内容▼介護事業所における各種加算取得、稼働率向上、経営改善計画、独自財源確保のための介護保険以外のサービスの提案など、広

■すでに、チャレンジオフィスあきたで業務を行っている入居者のみなさんです。よろしくお願ひします!





# さあ、起業しよう

入居申込など詳しくは、市ホームページをご覧ください。  
お問い合わせください。〈広報ID番号 1023179〉

■商工貿易振興課☎(888)5729 ■チャレンジオフィスあきた☎(827)5868

**意欲あふれる入居者を  
募集中です！**

チャレンジオフィスあきたでは、入居者を随時募集しています。中心市街地への移転に伴い、創業支援室に、新たにコワーキングスペースと起業家交流室を加え、創業期の起業家だけでなく、起業に関心のある学生や社会人などの利用を促進します。

また、これまでどおり、起業をサポートするインキュベーションマネージャーとアシスタントが常駐していますので、ステップアップのためのアドバイスにもじっくり対応できます。入居をお考えのかた、まずはお気軽にご相談ください。

## 〔入居資格〕

- ▼現在、事業を営んでいない個人で、1年以内に事業を開始する具体的な計画があるかた
- ▼すでに創業していて、創業後5年以内の会社・組合
- ▼1年以内に新分野、新事業へ進出する具体的な計画がある会社など

## 〔入居審査〕

書類およびプレゼンテーション審査を行います。事業内容などが施設の設置目的と合致しているかなどを審査します

## 〔入居期間〕

原則3年以内。ただし、入居期間中、毎年更新審査があります。支援状況に関わらず、事業の継続が困難と判断されたときは更新しない場合があります

## 施設概要



### ◆創業支援室

独立した個室の事務スペースで、タイプはAとBです。

### ◆創業支援室A(9室)

約10㎡、賃料月額1室につき1万5千400円

### ◆創業支援室B(1室)

約14㎡、賃料月額2万2千円

### ◆コワーキングスペース

共有型のオープンな事務スペース。他分野の起業家と交流しながら業務を行うことで、新たな事業展開が期待できます。12席あり、賃料月額は1席につき6千600円です。

### ◆起業家交流室

起業の準備段階のかたなどに無料開放するスペース。書籍コーナーを設けるほか、起業家同士の交流イベントやセミナーも予定しています。



インキュベーションマネージャー  
江畑治樹さん

**一緒にチャレンジ  
しましょう！**

場所も新しくなり、心機一転！ 起業をお考えのみなさん、ここで一緒に新たなチャレンジをしましょう！



# 教えてネ 地域のお話

## 御所野の地方遺跡出土品を市指定文化財に指定しました

**御** 所野ニュータウンの国道13号沿いにあった「地方遺跡」で出土した出土品89点を、このたび市指定文化財(有形文化財)に指定しました。

同遺跡は、土墳墓が多数発見された特殊な墓地遺跡です。今回の出土品は遺構の位置関係な

どから、縄文時代晩期の墓域の構造を知ることができるとともに、また、墓地周辺で行われた儀礼で使われたと考えられる特殊な器や土偶、勾玉などもあり、当時の祭祀を理解するうえで貴重なものとなっています。

左記のとおり、このたびの出土品の展示も行っていますので、興味のあるかたはぜひご覧ください。

問↓文化振興課☎(888)5607



遮光器土偶

(実際の大きさと異なります)



勾玉

### 出土品を展示しています

今回、市指定文化財に指定された「地方遺跡出土品」のうち代表的なものを、御所野総合公園内の地蔵田遺跡出土品展示施設にて展示中です。開館時間は午前9時～午後5時。観覧無料。



## 変わらぬ響きを今に 千秋の鐘を再開!

### 休

止っていた「千秋の鐘」に、自動鐘つき機を導入して、4月から再開しています。

寛永16(1639)年、久保田城内に設置されたのが始まりとされる千秋公園の時鐘。昨春秋、惜しまれつつ一旦途絶えました。が、今再び風情ある音色を中心市街地に響かせています。

なお、今回の導入のために、みなさまから75万円の寄付金をいただきました。鐘の音復活に、たくさんのご協力ありがとうございました。

問↓公園課☎(888)5753



千秋の鐘は1日2回、午前7時と午後9時につかれます



## 仲小路商店街の「めぐり傘」 突然の雨でも 楽しくお買い物♪

突然の雨でも大丈夫♪ 仲小路商店街加盟店で貸し出ししている「めぐり傘」は同振興会による、お客さまへのおもてなしの心が込められた取り組みです。

そしてこのたび、秋田公立美術大学の学生のアイデアを取り入れ、デザインをリニューアル。竿灯や秋田犬、なまはげなどがプリントされ、どれも秋田らしさ満載です。傘に付いているストラップには、返却場所を示すQRコードがあり、便利になりました。

お問い合わせは、仲小路振興会(食器のさかいだ内)へ。

☎(833)2843



使用後は、商店街の返却場所(加盟店)へお返しください。上の写真の旗(フラッグ)が目印です

# 広報クイズ No.332



広報クイズは、毎月第3金曜日発行号に掲載しています。正解したかたの中から抽選で10人に図書カード1,000円分を差し上げます。

広報あきたや市政テレビ番組の感想などを添えて、ご応募ください。

**Q1** 美しい日本海を一望！●●サンセットロード。●に入る字は？

**Q2** リニューアル！ チャレンジ●●●あきた。●に入る字は？

\*答えは広報あきた4月3日号・17日号の記事中から探してね♪

### 応募方法（応募は1人1件です）

はがき、FAX、Eメールに、「広報クイズ」と明記し、答えと住所、氏名(ふりがな)、年齢、電話番号を書いて、4月22日(水)(必着)まで、〒010-8560 秋田市役所広報広聴課 FAX(888)5472

Eメール ro-plpb@city.akita.akita.jp

\*採用された際、氏名の記載を希望しないかたは、ペンネームも忘れずにお書き添えください。

### 3月20日号の当選者(敬称略)

前回のクイズの答え

Q1 = 和 Q2 = 清掃

**当選者**▶安藤キミ子(牛島)、キミちゃん(手形山)、胡蝶蘭(外旭川)、じゃいこ(川元)、チュウリップ(桜)、ツッチー(金足)、春ですね(牛島)、ふきのとう(桜台)、メルとクウ(広面)、米川 修(茨島)

\*応募件数176件で全員正解でした！

### 担当から



この春、新1年生になったみんなへ黄色い帽子が贈呈されました。贈呈の様子を撮影しながら、その初々しい姿を見てほほ

笑ましい気持ちになりました(^ω^)  
さて私は、この4月で広報あきた担当5年生になりました。ですが、心はピカピカの1年生のつもりです！初心を忘れず、今年度もより良い広報紙を届けたいと思います。よろしくお願いします!(保坂)

## ちよつと一息 読者の伝言板



●秋田駅までの電車に乗る楽しみがひとつ増えました。駅ビル・トピコー階がリニューアルオープンしたことです。今まで以上に秋田駅周辺をゆくりと散策したいです  
(ひとり歩き大好き 67歳・新屋)

●今年はずいぶん暖冬のせいか例年より早く庭の花が咲きました。不安な日々が続いていますが、草木は変わらず元気に咲いて  
(かみらん 33歳・牛島)

い、秋田市は燃やせるごみの範囲が広がっていいね！と言っています。断捨離に励む私も、ほんとに助かるなと思っています  
(チエリー 65歳・土崎港)

いる。一日も早く、みんなが温かく穏やかな毎日が過ごせるよう願うばかりです  
(みーちゃん 65歳・御野場)

●「はつらつくらぶ」の募集が記された時はいつも第一に申し込んでいます。友達にも声をかけてよろこんでいます  
(草木道子 92歳・雄和)



がお！



### クマ！ 出没注意！

入山の際は、クマの出没情報を確認して複数人で行動しましょう。農地森林整備課☎(888)5741

- クマと遭遇した場合、慌てずにクマの動きを見ながら後ろに下がり、その場を離れてください
- 住宅地と森林の境目は、こまめに草刈りを行い見通しをよくすることで、クマの出没を軽減できます
- クマを目撃した場合、場所・時間・大きさ・逃走方向などをご連絡ください

\*出没情報は、県自然保護課のホームページに掲載しています。  
<https://www.pref.akita.lg.jp/pages/archive/23295>

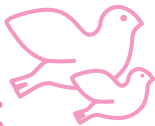
- 家庭ごみ処理手数料収入(歳入) 4億6,990万6千円  
↓特定財源として直接充当
- 家庭ごみの処理に必要な経費(歳出) 4億6,990万6千円  
(ごみ収集運営費)  
↓相当額の一般財源を環境施策などに活用
- 手数料相当額を活用する事業など(歳出) 4億6,990万6千円  
(下表の①+②+③の合計)



### ■歳出の内訳

①一般廃棄物処理施設整備基金積立	2億3,495万3千円
②家庭ごみ減量などの対策事業	1億2,879万9千円
ごみ集積所の設置・修繕、被せネットの購入に対する町内会などへの補助	810万6千円
生ごみ堆肥化容器購入費補助などや食品ロス削減の対策	796万7千円
資源化物の回収を行う町内会などへ奨励金を交付	1,432万7千円
資源化物の祝日収集	1,561万2千円
古紙回収の促進・支援	4,381万2千円
ごみ減量説明会・キャンペーン、ごみ減量イベントなどの開催	1,008万9千円
ごみ集積所のパトロールや不適正排出の現場調査	248万7千円
不法投棄防止のパトロールなどの対策	972万5千円
家庭ごみ処理手数料収納管理、 小売登録事業者への手数料の徴収事務委託やシステムなどに係る経費	1,667万4千円
③その他の環境対策事業	1億615万4千円
<b>地球温暖化対策</b>	
住宅用太陽光発電システムや木質ペレットストーブなどの導入費補助	2,175万1千円
再生可能エネルギー(太陽光・風力・地熱・バイオマス)施設のPRと情報発信	283万2千円
電気・ガスなどのエネルギー使用状況の把握と分析による市有施設の効率的な運用	1,564万2千円
市有4施設での省エネルギー設備の導入による省エネ化と効率的な光熱費削減	831万6千円
スマートフォンアプリを活用した環境配慮行動に取り組むシステムの運用	651万円
将来の環境制約下でも持続可能な社会の実現を図るため、 低炭素で温暖化防止に役立つ暮らし方を考える取り組みを推進	24万円
地球温暖化対策実行計画の策定など	177万4千円
緑のカーテンの普及啓発や講演会などによる地球温暖化対策の推進	158万1千円
環境負荷の少ない次世代低公害車を公用車として購入(経費の一部を充当)	45万5千円
照明灯のLED化を実施(公共施設照明など)	1,303万1千円
<b>生活環境の保全に寄与する事業</b>	
微小粒子状物質(PM2.5)の成分分析業務委託	879万1千円
水銀含有ごみの収集運搬・処分に必要な経費	2,523万1千円
<b>地域振興基金を充当する事業 (歳入と歳出の差額を後年度の事業に活用するために積み立てていたもの)</b>	
中小企業などの省エネを促進する設備投資を支援	5,022万2千円
照明灯のLED化を実施(防犯灯、道路照明灯、公共施設照明灯など)	3,410万2千円
間伐や森林施業への支援、公園の緑地整備による二酸化炭素吸収効果の向上	1,003万4千円
<b>一般廃棄物処理施設整備基金を取り崩して実施する事業 溶融施設や第2リサイクルプラザの大規模改修、修繕などの実施(事業費の一部に充当)</b>	<b>7,250万円</b>

人にも地球にも  
やさしいあきた



## 令和2年度 家庭ごみ処理手数料相当額の 使い道が決まりました

問い合わせ環境都市推進課☎(888)5706

家庭ごみ  
有料化の  
目的

さらなるごみ減量とリサイクルを促進し、将来の施設整備の財源や環境施策の充実を図ること

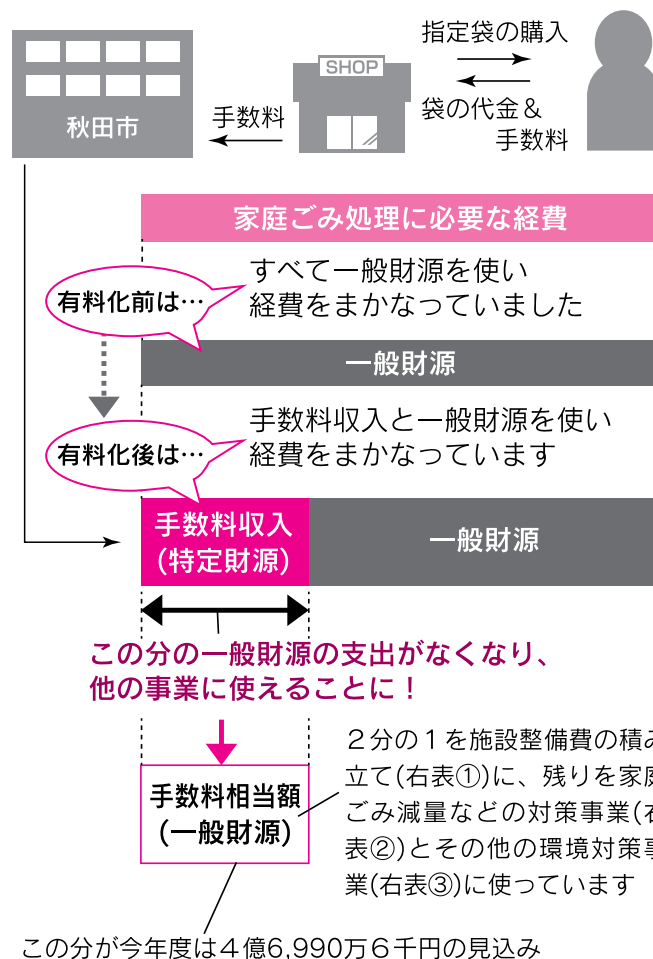
### ◆ごみ減量や環境対策に活用しています

市では、ごみ減量のため、市民のみなさんに家庭ごみ処理手数料を負担していただき、全額を家庭ごみの処理に必要な経費に充てています。この手数料と同額の手数料相当額について、条例で使い道を定め、ごみ減量やさまざまな環境対策に活用しています。

令和2年度は手数料収入を4億6,990万6千円と見込んでおり、活用する事業の内訳は12ページのとおりです。詳しくは、市ホームページでもご覧になれます。

〈広報ID番号 1024291〉

### ◆手数料相当額のイメージ図



お持ち ですか？

## ごみの分け方・出し方 手引き



秋田市でのごみのルールを掲載している「ごみの分け方・出し方手引き」は、2019年3月改訂版が最新のものになります。今年度の各ご家庭への配布はありません。

転入されたかたには、転入手続きの際お渡ししていますが、その他引っ越ししてきたかたやお手元がないかたには、環境都市推進課(市役所3階)、各市民サービスセンター(中央・南部別館を除く)、岩見三内・大正寺の各連絡所でお渡ししています。また、市ホームページにも掲載していますのでご覧ください。〈広報ID番号 1006164〉

問い合わせ環境都市推進課☎(888)5708

### 「あきエコどんどんプロジェクト」 アプリを配信中です！

スマートフォンや携帯電話で、ごみの分別方法やお住まいの地区のごみの収集日が確認できるアプリを配信しています。右のQRコードからダウンロードしてお使いください。



問い合わせ環境総務課☎(888)5704



# 男鹿コースに潟上市を追加！

グループでの観光におすすめの「秋田市観光myタクシー」が、潟上市も周遊可能になりました。タクシーを3～7時間貸し切り、秋田市・男鹿市・潟上市のご希望の観光スポットを組み合わせ、お得な定額料金で巡ってお楽しみいただけます。

ゴールデンウイークのお出かけや帰省中の友人たちと一緒に、ぜひご利用ください！

問い合わせ▶観光振興課☎(888)5602



ブルーメッセあきた

(一例です)

## ご利用までの流れ

- ①行きたい場所・コースを考えます。
- ②「秋田市観光myタクシー」のチラシを、下記の場所で受け取り、10社のタクシー会社から前日までに1社選んでご予約ください。
  - ▶秋田駅待合ラウンジ内の秋田市観光案内所
  - ▶各市民サービスセンター(中央・南部別館を除く)
  - ▶市役所1階総合案内 ▶市内宿泊・観光施設
- ③ご利用当日、タクシーが指定場所にお迎えにあがりますので、チラシに付いている優待券を乗務員にお渡しください。

秋田市内観光のみ予約サイトからも予約できます。

<https://akita-mytaxi.jp>



(入館料などは別途必要)

## 車種別時間ごとの料金(かつこ内は通常料金)

秋田市内観光コース	
普通車 4人乗り	3時間 = 7,500円(20,640円) 4時間 = 10,000円(27,520円)
ジャンボ 9人乗り	3時間 = 13,000円(31,980円) 4時間 = 17,000円(42,640円)
男鹿市・潟上市観光コース (潟上を含むコースは5・6・7時間のみのみ)	
普通車 4人乗り	4時間 = 14,000円(27,520円) 5時間 = 17,000円(34,400円) 6時間 = 20,000円(41,280円) 7時間 = 23,000円(48,160円)
ジャンボ 9人乗り	4時間 = 22,000円(42,640円) 5時間 = 27,000円(53,300円) 6時間 = 33,000円(63,960円) 7時間 = 38,000円(74,620円)

## おすすめ観光コース

### 【秋田市4時間】

- ◆秋田城跡歴史資料館→道の駅あきた港 ポートタワーセリオン→土崎みなと歴史伝承館→油谷これくしょん
- ◆新屋ガラス工房→赤れんが郷土館→千秋美術館→あきたの秋田県産品プラザ



土崎みなと歴史伝承館



新屋ガラス工房

### 【秋田市・男鹿市・潟上市7時間】

- ◆民俗芸能伝承館→セリオン→男鹿総合観光案内所→寒風山→なまはげ館・男鹿真山伝承館→道の駅おがなまはげの里オガレ→小玉醸造→ブルーメッセあきた



セリオン



男鹿総合観光案内所の巨大ナマハゲ



オガレ



小玉醸造



寒風山からの眺め

# 補助制度で快適な住環境を

## ■問い合わせ▶住宅整備課☎(888)5770(市役所4階)■

下記の補助制度をご利用ください。詳しくは、市ホームページでもご覧いただけます。記載の「広報ID番号」は、市ホームページ画面上でのページ検索の際に入力してください。

なお、市の補助は、東日本大震災で避難し、市内に居住しているかたも利用できます。また、①の空き家購入か、②の同居の場合、③の住宅リフォーム補助と併用できる場合があります。

ご利用ください「空き家バンク」

市内の空き家の売却・賃貸を希望するかたから登録された情報を、空き家の利用を希望するかたに紹介しています。詳しくは、市ホームページでご覧いただけます。

〈広報ID番号 1007425〉



## ① 定住目的の空き家の改修工事へ補助

3年以上の定住を目的とした空き家(建築から10年以上経過している物件)の改修工事費の一部を補助します。申請期限は12月1日(火)。〈広報ID番号 1007789〉

### ■対象(いずれかに該当するかた)

- ▶空き家バンクに登録された空き家か宅建業者が仲介した戸建て住宅を購入し、市外から移住するかた
- ▶空き家バンクに登録された空き家か宅建業者が仲介した戸建て住宅を市外から移住するかたに賃貸する所有者、または賃借して市外から移住するかた

\*「秋田市中心市街地活性化基本計画区域内」か「秋田市立地適正化計画の居住誘導区域内」にある住宅は、市内在住のかたも利用できます。

### ■対象工事

- ▶市内に本店か支店などがある建設業者などが施工する、定住のために必要な本体工事



### ■補助額

- ▶対象工事費の2分の1。購入は上限100万円、賃貸借は上限30万円
- ▶「秋田市中心市街地活性化基本計画区域内」または「秋田市立地適正化計画の居住誘導区域内」における、市内在住者の購入は上限50万円、賃貸借は上限20万円

## ② 多世帯同居・近居の住宅改修へ補助

3年以上の多世帯同居や市内にいる家族との住まいが近くなる近居のための、住宅改修や購入などの費用を補助します。申請期限は12月1日(火)。

〈広報ID番号 1007792〉

### ■対象(いずれかに該当するかた)

- ▶市内で居住用に所有する住宅を改築・改修し、新たに多世帯同居(世帯数が一つ以上増加)をするかた
- ▶親・子・孫など三世代のいずれかが所有し、居住している住宅のそばに市外から近居するかた

\*同居か近居する直系卑属が単身世帯の場合は対象になりません。

### ■対象となる工事と経費

- ▶市内に本店か支店などがある建設業者などが施工する、同居に必要な住宅の本体工事
- ▶近居のために住宅を新築か購入(中古住宅を含む)する費用、近居のための借家(アパートなどを含む)の賃貸借契約に係る敷金・権利金・仲介手数料

### ■補助額

- ▶同居は対象工事費の2分の1。市内在住者の同居は上限50万円。市外在住者か市内在住者のうち、18歳以下の子どもがいる世帯の同居は上限100万円
- ▶近居の新築・購入費は上限100万円、賃貸借契約は上限30万円

## ③ 住宅の増改築・リフォームへ補助

市と県では、50万円以上の増改築・リフォーム工事に対して助成を行っています。今年度に工事が完了し、実績報告書を提出する必要があります。

### 【市の制度】

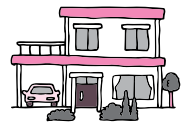
市内に本店がある建設業者などが行った工事が対象です。補助額は5万円で、「秋田市中心市街地活性化基本計画区域内」であれば10万円。申し込みは住宅整備課へ。申請期限は3月18日(木)。

〈広報ID番号 1007790〉

### ■対象となる住宅

制度を初めて利用する住宅で、次のいずれかに該当する物件(市内在住で市税の滞納がないことが要件)

- ▶申請者が所有し、居住している
- ▶配偶者か親(配偶者の親を含む)、子が所有し、申請者が居住している
- ▶申請者の親(配偶者の親を含む)か子が所有し、居住している
- ▶申請者が所有し、親(配偶者の親を含む)か子が居住している



### 【県の制度】

子育て世帯、移住・定住世帯などが行う住宅のリフォームを支援します。詳しくは、秋田地域振興局建築課へお問い合わせください。

☎(860)3491



新1年生！勉強がんばるぞ～

子さんがいる保護者 **日時**▶5月8日(金)13:30～16:30 **先着**▶3人  
**申込**▶5月7日(木)まで子ども健康課  
 ☎(883)1174

### 県立武道館の幼児教室

歌や手遊び、ボールやフラフープを使って体を動かして遊ぼう。  
**対象**▶1～3歳のお子さんと保護者  
**日時**▶6月3日(水)・10日(水)・17日(水)・24日(水)、7月1日(水)・8日(水)、10:30～12:00  
**会場**▶県立武道館柔道場  
**参加費**▶3,360円 **定員**▶17組  
**申込**▶4月30日(木)から県立武道館  
 ☎(862)6651

### 地域で育児★

太字の( )内はお子さんの対象です。問い合わせ先の◎は、各地区の主任児童委員さんの印。

- ◆さくらっこクラブ(就園前)  
5月8日(金)10:00～12:00、桜児童センターで。  
問▶◎西川さん☎090-5235-3120
- ◆泉のすこやか学級(就学前)

中止になりました

- 申込▶◎柴田さん☎090-7668-7217
- ◆子育てサロンわくわく(就園前)  
5月15日(金)10:00～11:30、土崎南児童センターで。  
問▶◎近江谷さん☎(846)6114

### 園開放へようこそ

太字の( )内は園の所在地とお子さんの対象です。持ち物など、詳しくはお問い合わせください。

- ◆上北手保育園(上北手・就学前)  
4月28日(火)、5月19日(火)、10:00～11:00。施設見学や子育て相談も。  
問▶☎(839)3595
- ◆牛島ルンビニ園(牛島・就学前)  
5月12日(火)10:00～11:00。  
問▶☎(832)3045

## 令和2年度 子育てサポートクーポン券・多子世帯サポートクーポン券 交付申請受付中です！(来年3月末まで)

### 在宅での育児をサポート！

クーポン券は、下記のプランから選んで来年3月まで利用できます(今年度から、子育てサポートクーポン券でも下記の⑥⑦のプランが利用できるようになりました)。なお、交付は年度内1回まで。再交付はできません。



問い合わせ▶子ども未来センター☎(887)5340

子育てサポート  
クーポン券

お子さん1人に対し、クーポン券(22枚綴り)と大森山動物園年間パスポート引換券1枚をセットで交付します。

**対象**▶秋田市に住民票があり、保育所(園)や幼稚園などに入所(園)していない就学前のお子さん(多子世帯サポートクーポン券対象のお子さんを除く)がいる世帯。0歳児も対象になります  
**申請窓口**▶子ども未来センター(アルヴェ5階)、子ども育成課(市役所2階)、各市民SC(中央・東部・南部別館を除く)、公立保育所(6か所)  
**申請時に必要なもの**▶お子さんの名前が記載された健康保険証、印鑑(認め印)



多子世帯サポート  
クーポン券

クーポン券(30枚綴り)を交付します。

**対象**▶秋田市に住民票があり、平成30年4月2日以降に生まれた保育所(園)や幼稚園などに入所(園)していない第3子以降のお子さんと、その子を含めた3人以上のお子さんがいる世帯  
**申請窓口**▶子ども未来センター、子ども育成課  
**申請時に必要なもの**▶お子さんの名前が記載された健康保険証(同一世帯のお子さん全員分)、印鑑(認め印)

## 7つのプラン！

クーポン券の枚数と金額は、子育てサポートクーポン券として使う場合です。多子世帯サポートクーポン券の場合、クーポン券1枚500円分として、各プランに利用できます。

- ①わんぱくキッズのおでかけプラン(クーポン券4枚=親子2人分)  
みんなでバスに乗って日帰り遠足にお出かけします
- ②在宅ママ・パパのゆっくりプラン(クーポン券1枚=一時預かりの利用料400円分)  
お買い物やリフレッシュにご利用ください
- ③親子の絵本プラン(クーポン券1枚=250円分)  
おすすめの40冊の中から、好きな絵本と引き換えができます
- ④はいポーズ！プラン(クーポン券1枚=300円分)  
写真館での家族写真撮影にどうぞ
- ⑤なかよし親子でおでかけプラン(クーポン券1枚=300円分)  
大森山動物園とクアドーム ザ・ブーンの入場料に利用できます
- ⑥急な病気でも安心プラン(クーポン券1枚=400円分)  
病児保育のご利用に
- ⑦いつでもお助けタクシープラン(クーポン券1枚=400円分)  
子育てタクシーのご利用に

\*スペースの都合などにより、「育児コーナー」に掲載依頼があったすべてを掲載できない場合があります。ご了承ください。





\*料金の記載がないものは無料です。\*申込方法がないものは直接会場へ。

\*文中「SC」はサービスセンターの略。

各子育て交流  
ひろばの場所

中央=市役所2階、東部・南部・雄和=各市民SC1階  
西部・北部・河辺=各市民SC2階

◆掲載した催しなどは、新型コロナウイルス感染予防などのため、中止または変更になる場合がありますので、実施の有無については、事前に主催者にご確認ください。

◆4月に開催を予定していた各子育て交流ひろばの催しは、すべて中止になりましたのでご了承ください。

## 親子で楽しむわらべうた

市民サークル「めるへんくらぶ」による、わらべうたや絵本の読み聞かせ。

対象▶0～3歳のお子さんと保護者

日時▶4月28日(火)11:00～11:30

会場▶フォンテAKITA6階のフォンテ文庫

問▶フォンテ文庫☎(893)6167

## おはなしのしずくのおはなし会

会場は、ほくとライブラリー  
新屋図書館。

問▶☎(828)4215

①お子さんの対象が3歳～小学生

テーマは「おかあさん」。カーネーション作りや絵本ほか。

日時▶5月9日(土)14:00～14:40

②お子さんの対象が0～2歳

テーマは「たんたん たんぽぽ」。手袋人形や手遊び。

日時▶5月12日(火)10:30～11:00

## ベビーマッサージ

赤ちゃんとのコミュニケーション♪

対象▶生後2か月から1歳前後のお子

## 中止になりました

先着▶10組

申込▶4月27日(月)10:00から河辺子育て交流ひろば☎(882)5146

## ママのきらりタイム

会場はいずれも北部市民SC2階和室。申し込みは北部子育て交流ひろばへ。☎(893)5985

①断捨離入門

ひとつのモノを増やすときにひとつのモノを手放す「1 in 1 out」の体験をします。

対象▶就学前のお子さんと保護者

日時▶5月20日(水)10:00～11:00

定員▶6組

申込開始▶4月20日(月)9:30から

## ②生まれ！お引っ越しママ

子育ての悩みや情報交換など。

対象▶秋田に引っ越してきて、生後2か月～1歳の誕生日前までのお子さんがいる母親

日時▶5月22日(金)10:00～11:00

定員▶6組

申込開始▶4月21日(火)9:30から

## ③ベビーマッサージ

ベビークエアインストラクターが指導します。

対象▶生後2～6か月

のお子さんと初めて子育てをしている母親

日時▶6月3日(水)10:00～11:00

定員▶10組

申込開始▶5月1日(金)9:30から

## 幼児学級 ひまわりキッズ

人形劇やクッキング、3B

体操などで親子でふれあおう！

大森山動物園への移動学習やリンゴ狩り体験なども行います。材料費などは実費負担があります。

対象▶1歳6か月～就園前のお子さんと保護者

日時▶5月19日(火)から2月16日(火)までの原則毎月第3火曜、10:00～11:30

会場▶中央市民SC和室(市役所3階)ほか

先着▶20組

申込▶4月21日(火)9:00から中央市民SC☎(888)5654

## 乳幼児家庭学級 ひなたぼっ子

運動や創作、移動学習、子育てに関する講座などを行います。

対象▶就園前のお子さんと保護者

日時▶5月から2月までに8回、10:30～11:30(移動学習時は時間変更の場合があります)

会場▶河辺市民SCほか

先着▶15組

申込▶電話、はがき、直接窓口のいずれかで、住所、保護者とお子さんの氏名(ふりがな)、お子さんの性別・生年月日、電話番号を4月30日(木)までにお知らせください。

〒019-2692 河辺和田字北条ヶ崎  
38-2 河辺市民SC「ひなたぼっ子」係

☎(882)5171

## 歯ッピーバースデー

歯みがきレッスンや歯科衛生士、栄養士の話など。

対象▶生後10か月～1歳1か月のお子さん

日時▶5月19日(火)10:00～11:30

会場▶市保健センター(八橋)

先着▶12組

申込▶子ども健康課☎(883)1174

## ネウボラの土曜窓口どうぞ

平日勤務などで、妊娠届の窓口である「秋田市版ネウボラ」(八橋の市保健所内2階)へ来所が難しい妊婦さんのために、土曜窓口を開設します(要予約)。面接(20分程度)した妊婦さんにお祝いのプチギフトを進呈します。

妊婦さんの対象▶①妊娠届を提出するかた、②ネウボラ以外で妊娠届を提出したかた、または転入したかた

開設日時▶4月25日(土)9:00～12:00

申込▶秋田市版ネウボラ(子ども健康課内)☎(883)1175

## 子育てボランティアしてみませんか

子育てボランティア活動の心構えなどを学ぶ研修会です。子ども未来センター事業(親子向け)の体験実習も行います。

対象▶子育て支援活動に関心のあるかた

日時▶5月12日(火)10:00～14:00

会場▶アルヴェ1階音楽交流室D

定員▶20人

申込▶子ども未来センター

☎(887)5340

## すくすく電話相談室

「落ち着きがない」「集団行動が苦手」など、お子さんへの関わり方に迷われているかたの相談に、臨床心理士が応じます(1人1時間程)。

対象▶3歳児健診を終えた就学前のお

# 市民リポーター大募集



市政テレビ番組やSNS(ソーシャルメディア)で、市の情報などを発信する市民リポーターを募集します。市内在住の中学生以上のかたで、テレビ出演または秋田市の魅力発掘・発信に興味があるかたが対象です。

募集内容①②両方、またはどちらか一方でもOK! 定員14人(面接による選考があります)。

募集内容①▶市政テレビ番組で、市のホットな情報をさわやかにお茶の間に伝えるリポーター。出演は年1~3回の予定。現場への送迎ありのほか、出演番組はDVDにして差し上げます

募集内容②▶秋田市のSNS(ツイッター、フェイスブック、ユーチューブ)に掲載する、動画&写真の撮影や編集、ハッシュタグなどを含む記事制作、出演、企画立案など。活動は随時で、秋田市の魅力や地域資源を市民目線で世界に発信してもらいます

申し込み▶市ホームページをご覧になるか、お問い合わせください。締め切りは4月28日(火)(必着)です<広報ID番号 1019110>

問い合わせ▶広報広聴課☎(888)5471

## 公式ユーチューブで 市政情報をチェック!



秋田市では、公式ユーチューブチャンネルで市政情報を随時発信しています。市政テレビ番組はもちろん、「いいあんべえ体操」「秋田市移住PR動画」などのお役立ち情報もズバリ!

「秋田市公式ユーチューブ」と検索のうえ、ぜひチェックしてみてください。

<広報ID番号 1002996>



## インスタも よろしくね

秋田市公式Instagramはフォロワー6千人! 秋田市の四季折々の風景、自然、歴史、伝統などを国内外に随時発信中です。

なお、みなさんからの投稿もお待ちしています。みなさんが見つけた素敵な瞬間や、自分しか知らない秋田市の魅力のあれこれを、「#findakitacity」を付けて投稿してください!

<広報ID番号 1009637>



### 市政テレビ5分番組 放映スケジュール

- ★ABS「こんにちは秋田市から」土曜11:40~、日曜11:55~
- ★AAB「いきいき秋田市から」木曜15:35~、金曜15:35~
- ★AKT「こんばんは秋田市から」水曜22:54~



### 男女共生出張講座

誰もが活躍できる環境づくりをめざして、職場の研修会やPTA、町内会の集まりなどに講師を派遣しています。どうぞご相談ください。申込書は、市ホームページに掲載しています。

<広報ID番号 1004230>



#### 問い合わせ

生活総務課女性活躍推進担当☎(888)5650

テーマ(ご要望に応じて調整可)

- 結果を出すチームづくり
- ハラスメントのない組織づくり
- 怒りと上手につきあって人間関係を良好に
- 自分も相手も大切にコミュニケーション



千秋美術館企画展

# 香りの器 高砂コレクション

4月25日(土) ▶ 6月14日(日)

観覧料

一般1,000円(800円)  
大学生800円(640円)  
高校生以下無料

前売券  
販売中

◆( )内は前売り、20人以上の団体割引、  
障がい者割引および県立美術館との相互割引の各料金です

前売券  
販売所

千秋美術館/caoca広場/さきがけニュースカ  
フェ/県庁地下売店/カフェ光風/  
ローソンチケット(Lコード：22408)

問い合わせ 千秋美術館 ☎(836)7860

## 中止になりました



田口善國 紅蘭時絵螺鈿香炉 銘「花の薫」1994年

東西の香水瓶、香道具の  
名品約230点を厳選し、  
奥深い香りの歴史と文化  
を紹介します。ぜひ会場  
へお越しください。



青色ガラス金彩草花文香水瓶  
19世紀

赤れんが郷土館企画展



「鬼面」荻津白銀齋

### ～江戸から明治・大正・昭和まで～ 秋田の文人資料展

会期 | 4月25日(土) ▶ 7月12日(日)  
時間 | 9:30 ~ 16:30

入館料 210円(高校生以下無料)

各分野で活躍した秋田ゆかりの文人による  
作品を展示・紹介します。

問い合わせ 赤れんが郷土館 ☎(864)6851

\*展示替えのため、4月20日(月) ▶ 24日(金)は休館。

佐竹史料館企画展

会期  
4月25日(土) ▶ 7月26日(日)  
時間  
9:00 ~ 16:30

「吉祥を描く」

### 秋田藩の文人書画展



神沢素堂「唐美人」

入館料 100円(高校生以下無料)

藩主をはじめ、秋田ゆかりの文人たちが手  
がけた縁起の良い作品や、暮らしを豊かに  
彩った調度類などを展示します。

問い合わせ 佐竹史料館 ☎(832)7892

\*展示替えのため、4月20日(月) ▶ 24日(金)は休館。

# 太平山リゾート公園



屋外施設がオープン!

冬期閉鎖していた太平山リゾート公園内の屋外施設がオープンしています。利用料金などは、お問い合わせください。

## 施設名と利用時間

- ◆オートキャンプ場  
日帰り=10:00~16:00 全33区画!  
宿泊=13:00~翌10:00
- ◆ピクニックの森フリーテントサイト  
チェックイン・アウトの時間はなし
- ◆ピクニックの森バンガロー  
宿泊=13:00~翌10:00
- ◆テニスの森テニスコート 9:00~21:00
- ◆グラウンド・ゴルフ場 9:00~17:00

問い合わせ

太平山リゾート公園総合案内所 ☎(827)2270  
→グラウンド・ゴルフ場は ☎(827)2688へ

## アサガオ・ゴーヤ・ひょうたんの種を配布します

この夏も  
「緑のカーテン」



昨年のコンテスト  
最優秀賞作品

この夏も、直射日光の当たる窓を植物で覆う「緑のカーテン」で暑さを和らげませんか。4月17日(金)から、下記の施設でアサガオ・ゴーヤ・ひょうたんの種を配布しますので、ご自由にお持ち帰りください。

なお、今年度緑のカーテン写真コンテストは行いませんが、緑のカーテンの写真は募集し展示します。

## 種を置いている施設(なくなり次第終了します)

- ◆環境総務課(市役所3階) ◆各市民サービスセンター(中央を除く) ◆駅東サービスセンター ◆市立図書館(フォンテ文庫を除く) ◆八橋・飯島の老人いこいの家 ◆大森山老人と子どもの家 ◆自然科学学習館(アルヴェ4・5階)

問い合わせ 環境総務課 ☎(888)5704

## どうぶつサイエンスI どうぶつのお医者さん



先着30人

日時 5月17日(日)11:00~15:30

対象 小学生以上(小3以下は保護者同伴)

## 中止になりました

申し込み。参加無料ですが、おしほは入園料730円が必要です(高校生以下無料)。

申し込み

4月28日(火)16:00から  
自然科学学習館 ☎(887)5330



## 太平山前岳登山

開催日 5月24日(日)

対象 高校生以上(グループ可)

参加費  
1人100円  
定員(抽選)  
20人

行程)9:20に太平山自然学習センター集合→金山の滝→女人堂→前岳山頂→女人堂(昼食は各自で準備を)→オーパス頂上→太平山自然学習センターに15:25着

■秋田駅東口から無料送迎バスあり(8:20発)

## 中止になりました

マンタラメ227-1 太平山自然学習センター

\*グループの場合、代表者以外は氏名(ふりがな)、年齢をご記入ください。申し込みは1人1枚、1グループ1枚です。

問い合わせ

太平山自然学習センター  
☎(827)2171



子どもの読書週間資料展示

乳幼児の成長に合わせたお  
すすめの本の展示や貸し出し  
のほか、小学生の選書体験で  
選ばれた本を紹介します。

会期 **4月21日(火)**  
**5月17日(日)**



\* 4月27日(月)・30日(木)、5月7  
日(木)・11日(月)は休館日です。

会場 **ほくとライブラリー  
明德館 1階児童コーナー**

問い合わせ

ほくとライブラリー明德館  
☎(832)9220



## いきいきサロン

いずれも65歳以上のかたが対象  
です。時間は10:00~12:00。直  
接会場へお越しください。

### ◆からだイキイキ3B体操

5月13日(水)、大森山老人と子ども  
の家で。参加無料。動きやす  
い服装でどうぞ。☎(828)1651

### ◆ポーセラーツ教室

~春らしい小物づくり~

5月14日(木)、雄和ふれあいプラ  
ザで。磁器に絵付けして小物づ  
くり。材料費1,000円。持ち物  
は、はさみ、先の丸いピンセッ  
ト、タオル、角バット(小)。

☎(886)5071

\*掲載したイベントなどは、新型コロナウイルス感染  
予防などのため、中止または変更になる場合があり  
ますので、実施などの有無については、事前に各主  
催者にご確認ください。



## 千秋公園桜まつり

### 4月22日(水)まで開催中

今年は、新型コロナウイルスの影響のため、ステージ  
イベントや出店を行わず、ライトアップとぼんぼりの設

### 中止になりました

\* 飲食する場合は、各自で手洗いや消毒をするようお願いいたします。  
また、ごみは各自必ず持ち帰りましょう。

問い合わせ 秋田観光コンベンション協会☎(824)1211

◆太平川観桜会とあらやさくらまつりは、今年は中止  
になりました。

## 千秋公園 さくらファンด์に ご協力ください



公園内の桜は最盛期を過ぎ、花  
付きの衰えが目立つようになって  
きたことから、千秋公園さくら  
ファンด์で募金を募り、桜の植え  
替えや樹勢回復を行っています。

ぜひご協力をお願いします。公園課☎(888)5753

### 寄付の方法

■寄付申込書 公園課にご連絡いただければお送りしま  
す。市ホームページからダウンロードもできます

〈広報ID番号 1007346〉

■秋田市電子申請・届出サービスからのお申し込み

市ホームページからどうぞ〈広報ID番号 1002695〉

■募金箱の設置場所

千秋公園売店、市役所本庁舎、駅東サービスセン  
ター、秋田駅待合ラウンジ内の秋田市観光案内所、民  
俗芸能伝承館、にぎわい交流館 など

\*「広報ID番号」は、市ホームページ画面上でのページ検索の際に入  
力してください。



市民相談センターの無料相談

要予約  
定員各6人

予約不要  
定員各6人

相談の種類と相談内容	相談日時	相談場所	申し込み
行政書士…許認可申請・行政手続き全般	5/1(金) 13:00~16:00	市民相談センター	4月21日(火)8:30から、市役所1階の市民相談センターの窓口か電話でご予約ください。☎(888)5646 *「要予約」の相談利用は、同一年度内に1人各1回までです。
法律…金銭・契約・離婚・損害賠償など	5/7(木)・21(木)・28(木) 9:00~12:00		
	5/14(木) 9:00~12:00	西部市民SC	
年金・社保…年金・労働相談など	5/8(金) 13:00~16:00	市民相談センター	
司法書士…登記・相続・成年後見制度など	5/12(火)・26(火) 13:00~16:00		
公証人・遺言…遺言・公正証書など	5/19(火) 9:00~12:00		
税務…贈与税・相続税など	5/19(火) 13:00~16:00		
行政…行政全般への苦情・要望	5/13(水) 13:00~16:00	市民相談センター	当日直接、市役所1階の市民相談センターへどうぞ。先着順(15:30で受付終了)
人権・困りごと…いじめ・虐待など	5/14(木) 13:00~16:00		

■現代アート…studio69

問▶事務局(アトリエソウマ)

☎090-6542-6555

◆4・5月の卸売市場開放デーは中止します

外旭川の卸売市場では、恒例の市場開放デーを毎月第3土曜日に開催していますが、4月18日(土)、5月16日(土)開催分は、新型コロナウイルスの影響により中止しますのでご了承ください。

問▶あきた市場マネジメント

☎(869)5294

案内・健康

サロン・ならこみ

榎山地区コミュニティセンターでお茶っこを飲みながら、ゲームをしたり、語り合いませんか。

対象▶中通・榎山地区に住む高齢のかた  
日時▶5月10日(日)10:00~12:00  
申込▶4月17日(金)から5月7日(木)までに榎山地区コミセン☎(834)9844

栄養士による食生活相談

日時▶5月15日(金)9:30~16:30(1人50分程度)  
会場▶市保健所(八橋)  
先着▶5人(相談内容によって対応できない場合あり)  
申込▶4月20日(月)8:30から保健予防課☎(883)1178

悩まずご相談ください

◆ピアカウンセラー出前相談

身体に障がいのあるかたとその家族を対象に、身体に障がいのあるピアカウンセラーが、お互いに平等な立場で悩みや話を聞き、きめ細やかなアドバイスをを行います。ご希望に合わせてご自宅などへも伺います。

問・申込▶障がい者生活支援センターはくと

☎(873)7804・FAX(853)4977

◆マンション何んでも相談会

日時▶4月24日(金)10:00~12:00  
会場▶中央市民SC和室(市役所3階)  
申込▶NPO法人秋田県マンション管理士会の石井さん

☎090-1491-9117

◆こころの健康づくり相談会

産業カウンセラーが相談に応じます。自分のこと、家族のこと、職場の人間関係など。

日時▶5月9日(土)、6月6日(土)、13:00~16:00  
会場▶県社会福祉会館(旭北)9階会議室  
申込▶日本産業カウンセラー協会東北支部秋田県運営部の阿部さん☎080-1694-0764

(10:00~16:00)

みんなの掲示板②

◆河川愛護モニターを募集

雄物川に関するモニターを1人募集します。任期は7月から1年間。申し込みは4月30日(木)ま

で。応募方法など、詳しくはお問い合わせください。活動内容▶不法投棄、地域要望などの情報提供  
報酬▶月4,500円程度  
問▶秋田河川国道事務所☎(864)2290

◆秋田県育英会の奨学生を募集

今年4月に大学や短期大学、専修学校に入学したかたを対象とし、大学月額奨学金、多子世帯向け奨学金、専修学校月額奨学金の奨学生を募集します。申込方法、定員など詳しくは、お問い合わせください。貸与月額など▶50,000円  
申込期間▶5月7日(木)から26日(火)まで(必着)

問▶秋田県育英会☎(860)3552

◆介護予防体操に参加しませんか

会場は東地区コミュニティセンター。定員各20人。申し込みは、4月30日(木)までに広面地域包括支援センター桜の園へ。

☎(853)7240

①地域型はつつくらぶ

対象▶65歳以上の介助なしで参加できるかた

日時▶6月から3月までの毎月第3金曜、13:30~15:00

②えんじョイくらぶ

対象▶広面、横森、桜、桜ガ丘、桜台、大平台、蛇野に住んでいる、65歳以上の介助なしで参加できるかた

日時▶6月から3月までの毎月第1木曜、13:30~15:00

新型コロナウイルス感染予防などのため、中止または変更になる場合がありますので、実施の有無については、事前に主催者にご確認ください

■文中「SC」はサービスセンターの略。

## 講座

### 野菜たっぷりアジア料理

日時▶5月7日(木)9:30~12:00  
会場▶雄和市民SC  
材料費▶1,000円 先着▶8人  
申込▶4月20日(月)9:00から雄和市民SC☎(886)5540

### テルサの料理教室(5月分)

時間は10:00~13:00。会場は秋田テルサ。申し込みは、4月21日(火)10:00からテルサへ。

☎(826)1800

(開催日、参加費、定員の順で記載)

#### ◆子どもの日の飾り巻き寿司

▶1日(金)、2,000円、16人

#### ◆男子厨房に入る(ロコモコ)

▶13日(水)、1,200円、16人

#### ◆ナン(カレー添え)とマンゴープリン

▶14日(木)、2,000円、12人

#### ◆親子クッキング(リコッタ風パンケーキ、マッシュポテトのきゅうりサラダなど)

(小・中学生と保護者が対象)

▶16日(土)、2,000円、7組

#### ◆レーコばばちゃんの知恵袋料理(牛肉巻おむすび、畑の唐揚げ、もやしのナムルなど)

▶22日(金)、2,000円、16人

▶29日(金)、2,000円、16人

(29日は18:30~21:00に開催)

#### ◆男子厨房に入る(3種の鶏の唐揚げ、コールスロー)

▶30日(土)、1,200円、16人

### 母と子の安心・安全の場所を求めて

心理教育プログラム「びーらぶプログラム」の学びを通じて、暴力被害からの心の回復をめざし

ます。対象▶シングルマザーと就学前後のお子さん 日時(すべて日曜)▶4月26日、5月10日・24日、6月7日・21日、7月5日、10:00~12:00(4月26日のみ10:00~11:30) 会場▶中央市民SC音楽室2(市役所3階)ほか 先着▶6組(託児あり。要申込) 申込▶4月20日(月)9:00から生活総務課☎(888)5650

### 女性セミナーゆうわ

女性が創る「ゆうわ」をテーマにした講話、体験学習、移動学習など。対象▶雄和地域の女性

日時▶5月から3月までに10回、10:00~11:30 会場▶雄和市民SCほか 年会費▶1,000円 先着▶10人 申込▶4月20日(月)9:00から雄和市民SC☎(886)5540

### 中央家庭教育学級

子育てに関する学習会や夏休み親子陶芸教室、バスによる移動学習などを行い、交流を図ります。

材料費などは実費負担。

対象▶中央地域の小学生の保護者

日時▶6月12日(金)から11月20日(金)までに6回、10:00~11:30 会場▶中央市民SC洋室4(市役所3階)ほか 先着▶20人

申込▶4月22日(水)9:00から中央市民SC☎(888)5654

### いのちの電話相談員養成講座

心の悩みを聴く相談員を養成します。日時▶5月14日(木)から7月16日(木)までの毎週木曜、18:30~20:30

会場▶県社会福祉会館(旭北)

受講料▶10,000円 申込▶NPO法

人秋田いのちの電話

☎(823)0021(12:00~18:00)

## 催し

### 「三浦館」5月の公開

金足にある国指定重要文化財「三浦館」の見学会。建物の説明後、館内



でお茶・お菓子をご提供します。

### 延期になりました

文化財保護協力費▶700円(中学生以下無料) 定員▶各40人

申込▶はがきに住所、氏名、電話番号、参加人数、希望日時(第3希望まで)を書いて5月24日(日)まで、〒010-0121 金足黒川字黒川178 三浦館保存会事務局

☎(873)6709

### みんなの掲示板①

◆made in Yuwa「春の工房めぐり」 雄和安養寺地区「安養寺クラフトロード」に点在する7つの工房による展示会です。工房の場所など、詳しくはホームページをご覧ください。

<https://fuukeiga.com/>

made-in-yuwa-工房展/

日時▶5月1日(金)から7日(木)まで(⑦は5日(火)まで)、10:00~17:00

【工房名など】

■陶器…いやしろち ■和紙…出羽和紙 ■陶器…瑠璃窯

■絵画…アトリエソウマ ■彫刻…森の小屋 ■貼り絵…sanemi

表紙のはなし

室内は明るく、リラックスした雰囲気の中、仕事もはかどりそうです。新しくなった施設から、これからどんな起業家が羽ばたくか楽しみですね。ちなみに、インキュベーションナーチャーの「インキュベーション」は、そもそも「卵のふ化」という意味からきてるとか。



4月25日(土)▶5月6日(水)/

**G.W.** ゴールデン  
ウィーク は  
**大森山動物園へ**  
～あきぎんオモリンの森～  
**GO!!**



元気いっぱい！

問い合わせ▶大森山動物園☎(828)5508

下記催しのほか、動物との写真撮影会や、無料エサやり体験などのイベントを土・日、祝日に日替わりで開催します。詳しくは、動物園ホームページをご覧ください。

開園時間▶9:00～16:30 入園料▶730円(高校生以下無料)

◆購入日から1年間何度でも入園できる、お得な年間パスポート1,250円をご購入ください。

★企画展「情報誌コミュニケーションの歩み」

動物園の出来事を、今年発行100号を迎える動物園情報誌「コミュニケーション」で振り返ります。会場はビジターセンター。



★大好評の「カピバラの湯っこ」

気温が高くなる5月下旬には、一旦休止しますので、この機会にご覧ください。

★5月3日(日)・4日(月)は「珍品クイズラリー」を開催！

クイズラリーの正解者に、動物たちが実際に使った遊び道具などをプレゼント！



★5月5日(火)のこどもの日は

中学生以下限定で先着50組がサル山のエサやり無料！

◆新型コロナウイルス感染予防などのため、中止または変更になる場合がありますのでご了承ください。