



大森山動物園は  
11月30日(月)まで  
開園中です!

お〜きく  
なれよ!



カモン! ケイタ!!

7月に、大森山動物園で13年ぶりに誕生したキリンの赤ちゃんの名前が、石川泰聖くんの考えた「ケイタ(恵太)」に決定しました!  
ご応募いただいたたくさんの方の候補から選ばれたその名には、「多くの人に愛され、多くの恵みを与える、与えられるように」との願いが込められています。素敵な名前ですよ! ケイタ!  
…上の写真は、10月4日に行われた命名式で、石川さんご家族と穂積市長。ぬいぐるみを抱いているのが泰聖くん

# お知らせ

- 2 市長コラム
- 4 新型コロナウイルス関連
- 5 市役所からのお知らせ
- 10 みんなでゴミ減量!
- 12 市職員給与のあらまし
- 14 育児/情報チャンネルa

みんなで  
ごみ減量

環境都市推進課  
☎(888)5706

令和2年9月の1人1日当たりの家庭系ごみ  
排出量(資源化物・水銀含有ごみを除く)=

560  
グラム

▶令和2年4月~9月の排出量累計から算出

令和7年度  
(2025)  
までの  
減量目標  
480グラム



「クロッセ秋田」のオープン記念式典で。秋田駅西口  
大屋根を抜けた仲小路沿いにできました

市長コラム

# 日々ネオ心

秋田市長 ● 穂積 志(もとむ)

## 追い風?! ”あきた市暮らし”

日本中がコロナ禍にあつて、新たな生活スタイルのあり方に加え、住むところに対する関心も高まっています。そんな中、秋田市にとつてうれしいニュースがありました。8月に発行された週刊誌「AERA」(朝日新聞出版)の「後悔しない『コロナ移住先』ランキング」という特集で、本市が宮城県岩沼市とともに北海道・東北ブロックで1位に輝きました。『ウイズコロナ』の時代、インターネットのリモートワーク環境が整備され、自宅などで過ごす時間が増えていくことを見据え、『広い住宅／商業施設／カルチャー／将来性／子育てのしやすさ／治安／医療体制／災害対応』の8項目を指標化した独自分析によるものです。

また、昨年ご紹介した「田舎暮らしの本」(宝島社)の「住みたい田舎ベストランキング」では、今年も全国の人口10万人以上の都市総合部門、東北エリア総合部門双方において高い評価を得ることができました。こうした評価を受けてか、同誌10月号では、「都市機能に豊かな自然、教育、アートまさに『ちょうどいい』から住みやすい」略：今、移住先として全国で注目を浴びる秋田市の魅力に迫る!」とのタイトルで本市が大きく取り上げられました。詳細は省きますが、これまで力を注いできた本市の政策を多方面から紹介してくれています。

さて、まさに秋田駅周辺の民間主体のまちづくりですが、先月5日、秋田版CCRC拠点施設「クロッセ秋田」のオープン記念式典に参列しました。これは、高齢者が健康なうちから居住し社会活動に参加しながら、医療や介護などのケアを継続して受けられる施設で、金融機関の支店やカフェ、医療・介護の相談窓口などが入居し、今後は、内科や歯科、美容クリニック、肉料理店などが入ることになっています。また60戸の分譲マンションはすでに完売し、その2割は首都圏などからの移住とのこと、高齢者が社会や地域の中でいきいきと生活し交流する施設として期待しています。

朝夕はめっきり冷え込み、里も山も冬の装いを始めています。冬用コートやタイヤの準備など、私たちが一つ一つ季節に合わせて装いを整えていきたいものです。



◆市長の動向などは、市ホームページでお伝えしています。 <https://www.city.akita.lg.jp>

CCRC=「Continuing Care Retirement Community」の略

## 新型コロナウイルス感染症

医療機関を受診する前に  
下記のセンターへご相談を！

右の症状があるときは  
すぐにご相談ください

- ①息苦しさ(呼吸困難)、強いだるさ(倦怠感)、高熱などの強い症状のいずれかがある場合
- ②重症化しやすいかた(※)で、比較的軽い風邪の症状がある場合  
※高齢者、糖尿病、心不全、呼吸器疾患(COPDなど)などの基礎疾患があるかたや透析を受けているかた、免疫抑制剤や抗がん剤などを用いているかた。なお、妊娠中のかたも、念のため早めにご相談ください。
- ③上記「①」「②」以外のかたで、発熱や咳など、比較的軽い風邪の症状が続く場合(4日以上続いている場合は必ずご相談を)

あきた新型コロナ受診相談センター(コールセンター) \*いずれも通話料がかかります。

☎(866)7050<24時間対応> ☎0570-011-567<8:00~17:00> ☎(895)9176<8:00~17:00>

参加無料/要申込

## あきた市暮らしへのステップに!

ご家族や知人で、秋田へのAターンや移住などをお考えのかたへお知らせください!

\*いずれもWeb会議システムを活用したオンラインイベントです。インターネットなどの通信環境は各自ご準備ください。

## オンライン Aターンフェア



ぜひどうぞ!

日時 11月15日(日)13:00~17:00

問い合わせ 秋田県ふるさと定住機構☎(826)1731

県内企業82社と県内就職を希望するみなさんとの個別オンライン面談。事前に、下記の特設サイトからお申し込みください。どの企業と面談したらいいかわからないかたのために、サイト内には事前相談フォームも開設しています。https://aturn-fair.jp



こちらからも

## ON LINE あきた移住・就業フェア

日時 11月21日(土)12:00~18:00

移住の重要なポイントとなる暮らしや仕事の情報提供、企業とのマッチングなどを行います。事前に、下記の特設サイトからお申し込みください。

https://akita-ijyu.com/

こちらからも

問い合わせ 秋田県移住・定住促進課☎(860)1234

### 個別相談 チャンネル

★教えて! 秋田の暮らし・支援制度

各自治体担当者が、移住後の暮らしや支援制度についての相談に応じます。教育環境を相談できるブースも設置します。

★魅力的な企業が集結!

さまざまな業種の話が聞けるチャンス! 求人情報、起業・事業承継、農林水産業の情報提供も。

イベント ゲストのみなさんが  
チャンネル 秋田の良さを語ります!

★AKITAを実感! 本音でトークショー  
あきたダネ!  
「小倉智昭のトークショー」

- ①13:00~13:30 ②15:00~15:30
- 秋田県出身の小倉智昭さん(右上写真)が「秋田愛」を語る! ゲストMCはフリーアナウンサーの笠井信輔さん(右下写真)。



秋田在住者トークセッション  
「秋田で実現! わたしのライフスタイル」

- ①14:00~14:30 ②16:00~16:30
- 出演は東海林諭宣さん(クリエイティブディレクター)、齋藤瑠璃子さん(農園経営者)、じゃんごさん(ブロガー・ライター・YouTuber)、藤田ゆうみんさん(フリーパーソナリティー)。

## 中小企業団体が行う イベント開催費用などを補助

新型コロナウイルスの影響を受けた市内の各業界・業種を代表する団体に対し、業界・業種全体の業績改善に向けた支援を行うイベント開催事業などの費用を補助します。詳しくは、市ホームページをご覧ください。

◆広報ID番号 1026640

【問い合わせ】

商工貿易振興課 ☎(888)5726

### ■対象

- ①市内の各業界・業種を代表する法人または任意団体。任意団体の場合、規約などを有している、活動実態があること
- ②市内の商工団地に立地する企業が組織する団体など

### ■対象事業(今年度完了する事業)

イベント開催事業(販促イベント、商品プロモーション、商談会など)、キャンペーン実施事業(プレゼント、クーポン券発券など)、セミナーや合同研修会などの開催事業

\*国、県、市、公的支援機関から補助金などの交付を受けている事業は除きます。

### ■補助額など(1団体あたり1回まで)

補助対象経費の全額。補助上限額100万円

### ■申請方法

市ホームページから申請書をダウンロードして、必要書類を添付の上、来年2月26日(金)までに提出してください

## 中小企業・小規模事業者向け 地域産業支援金の 対象を拡充します

国の「持続化給付金」の対象拡大に伴い、新型コロナウイルスの影響により売り上げが減少した中小企業や小規模事業者などを対象にした「地域産業支援金」の対象を次のとおり拡充します。交付額は1事業者あたり20万円。

なお、この申請をお手伝いするサポートデスクを、チャレンジオフィスあきた内(中通)に設置しています。ご利用の際は事前にお申し込みください ☎(827)5860。

事業内容について詳しくは、お問い合わせいただくか市ホームページをご覧ください。

◆広報ID番号 1025152

【問い合わせ】

新型コロナウイルス対策室 ☎(888)5457

## 高収益作物次期作支援交付金の 対象品目が追加されました



新型コロナウイルスの影響により、売り上げが減少した農業者のかたに、国が次期作の取り組み内容に応じて交付する「高収益作物次期作支援交付金」の対象品目が追加さ

### ■拡充された対象内容

- ①白色申告で確定申告を行っていて、国の持続化給付金の計算方法で売上げが50%以上減少していないが、売上台帳などで前年同月比50%以上減少している月を確認できる
- ②業務委託などに基づく収入を雑所得や給与所得として確定申告している
- ③個人事業主であって、住民票は秋田市にあるが、事業の拠点が市外であるか、インターネット販売事業者など、事業拠点を有していない
- ④今年1～3月に創業した
- ⑤昨年事業を継承した

### ■申請方法

市ホームページから申請書をダウンロードして、必要書類を添付の上、原則郵送または電子申請で、来年1月15日(金)までに提出してください

れました。

新たな追加品目は、今年5月に出荷した花きや一部の野菜など。また、品目ごとの減収額の申告が追加になるなど、運用内容も見直されました。詳しくは、お問い合わせいただくか市ホームページをご覧ください。

◆広報ID番号 1026129

【問い合わせ】

園芸振興センター ☎(838)0278



# 市役所からのお知らせ

●文中の「SC」はサービスセンターの略



## 冬も油断禁物！食中毒と 感染性胃腸炎に「ご」注意

食中毒や感染性胃腸炎の原因となるノロウイルスは感染力が非常に強く、少量のウイルスでも口から体内へ入ることで感染します。

### ◆ノロウイルスなどの感染経路

ウイルスが付いた食べ物を十分に加熱せずに摂取したり、それらが付いた器具や、感染者が手洗い不十分なまま調理したりすることで感染します。

また、感染者の便やおう吐物を触った手指に付いたウイルスが、口に入り感染します。感染者が触れた蛇口やドアノブに、後から触れた手指を介して感染することもあります。

### ◆ノロウイルスの症状

吐き気、おう吐、下痢、腹痛、微熱ですが、乳幼児や高齢者など、抵抗力の弱い人の場合は脱水症状を起すことがあります。

### ◆予防のポイント

▼石けんで手洗い：調理や食事の前、下痢やおう吐物の処理後などは特に念入りに洗いましょう

▼食品と調理器具は加熱が塩素消毒

：食品は、中心温度90℃以上で90秒以上加熱しましょう。調理器具は、85℃以上の熱湯で1分以上加熱するか、0.02%塩素系消毒液に浸

した後、洗い流します。

### ◆感染を拡げないために

▼タオルは共用せず、個人用かペーパータオルを使いましょう

▼下痢やおう吐などの症状がある人は、食品を直接取り扱う作業をしないようにしましょう

▼下痢をしている人がお風呂に入る

ときは、一番最後にするか、シャワー浴だけにしましょう。お風呂の水は毎日換えて、浴槽や洗面器なども洗剤で掃除しましょう

▼汚物が付いた衣類は、下洗した後、85℃以上で1分間熱湯消毒しましょう。白い物は0.1%塩素系消毒液に10分程浸します

▼おう吐物や便の処理時は、使い捨て手袋やエプロン、マスクを身につけましょう

▼トイレ(ドアノブも)や洗面所などは、0.02%塩素系消毒液で拭いた後、水拭きしましょう

●問い合わせ  
食中毒は衛生検査課へ  
☎(883)1181

感染性胃腸炎は健康管理課へ  
☎(883)1180

## 「いいあんべえ体操」パンフレット・DVD配布中

生涯にわたり、骨・関節・筋肉の健康を保ち続けられるよう、簡単に安全にできる運動が満載の「秋田

市いいあんべえ体操」のパンフレットとDVDを配布中です。

肩こり・腰痛予防、ストレッチ、筋力アップ運動を中心とした内容で、継続して取り組むことで柔軟性、バランス能力、筋力を向上させ元気な身体を作ります。

### ◆対象

パンフレットはどなたでも、1人1冊さしあげます。DVDは、市内で活動するおおむね65歳以上のかたで構成する団体や、市指定の介護保険施設などに各団体1枚(個人には貸し出し)さしあげます。

### ◆配布場所

パンフレット  
Ⅱ保健予防課  
(八橋の市保健所2階)、特定  
健診課(市役所  
1階)、長寿福祉課(市役所2階)、  
各市民SC、駅東SC、岩見三内・  
大正寺の各連絡所、各地域包括支援センター



\*郵送希望のかたは、封書に140円分の切手と、住所、氏名、電話番号を書いた用紙を同封し、左記宛先へお送りください。

〒010-0976 八橋南一丁目8-3 秋田市保健所保健予防課

「いいあんべえ体操」パンフレット希望係  
DVDⅡ保健予防課(郵送不可)

●問い合わせ  
保健予防課☎(883)1178

## エイジフレンドリー マスクケースを配布！

エイジフレンドリーシテイ(高齢者にやさしい都市)を広く周知するため、シンボルマークをデザインしたマスクケースを作成しました。このケースを左記の日時で配布します。1人1枚まで。

配布日時▶11月10日(火)・11日(水)・12日(木)、午前11時30分～11時45分  
配布場所▶市役所2階食堂前



●問い合わせ  
長寿福祉課☎(888)5666

## 国勢調査への「ご」協力 ありがとうございました

10月1日に行われた国勢調査へご協力いただきありがとうございました。調査結果は、来年6月に速報結果が公表される予定です。

なお、調査の回答が済んでないかたはご連絡ください。

●問い合わせ 国勢調査秋田市実施本部☎(888)5470



# 市役所からのお知らせ

●文中の「SC」はサービスセンターの略

**視覚や聴覚に障がいのあるかた向けの防災情報配信試験を実施します**



視覚や聴覚の身体障害者手帳をお持ちのかたで、事前に「防災ネットあきた」に登録されているかたへ、11月16日(月)午前9時～正午頃に、電話(自動音声)やFAXによる情報配信試験を実施します(使用回線は発信専用)。

なお、試験当日に災害が発生するおそれがある場合は、試験を中止することがありますので、ご了承ください。

●問い合わせ 防災安全対策課

☎(888)5434  
FAX(888)5435

■11月29日(日)、雄和市民SCは保守点検のため貸出施設の利用はできません。ご了承ください

●問い合わせ 雄和市民SC

☎(886)5511

## 下北手地区コミセンがリニューアルオープン!

建替工事を行っていた下北手地区コミュニティセンターが、12月21日(月)にリニューアルオープンし

ます。利用申込は、11月20日(金)から同コミセンで受け付けます。

☎(833)1461(オープンまでは平日の午前9時～午後5時)館内施設▶多目的ホール、和室、洋室、調理室など

利用時間▶午前9時～午後9時

●問い合わせ

生活総務課☎(888)5625

## 納税通知書の発送用封筒などの広告を募集します

令和2年度中に作成する封筒などの印刷物の広告主を募集します。入札参加条件など詳しくは、11月9日(月)から市ホームページをご覧ください。

◆広報ID番号 1026459

## 広告を募集する印刷物

- ▶軽自動車税(種別割)納税通知書用 窓付封筒
- ▶固定資産税納税通知書用窓付封筒
- ▶特別徴収のしおり
- ▶特別徴収税額通知書用封筒
- ▶市県民税(普通徴収)納税通知書用 窓付封筒

## 入札参加の申込期間

11月9日(月)から30日(月)まで

## 入札日程

12月10日(木)午前10時～、

市役所3階3-A会議室で

●問い合わせ

市民税課☎(888)5473

## We?ロード・港ワイロードに広告を掲示しませんか

秋田駅東西歩道橋(Weロード)と土崎駅東西歩道橋(港ワイロード)内にある、電照式広告板の利用者を募集しています。広告の製作費や貼付費は利用者の負担です。

## ◆サイズと使用料

Weロード▶縦120cm×横160cm、1面あたり月額1万3千200円

港ワイロード▶縦102.8cm×横146cm、1面あたり月額4千400円

## ●問い合わせ

建設総務課☎(888)5747

## 在宅医療・介護に関する無料の事前講座

町内会館などで行う10人以上の参加が見込まれる集会やイベントへ、秋田市在宅医療・介護連携センターから専門職を派遣し、出前講座を実施します。原則月～土曜の午前9時～午後7時で、講義時間は1時間程度です。

## ◆講話内容例(派遣する職名)

- ▶訪問医療について知ろう(医師)
  - ▶自宅での歯科治療(歯科医師)
  - ▶地域の薬局を賢く使おう(薬剤師)
  - ▶リハビリ専門職ができること
- ◆ここにちは訪問看護です(看護師)

▶介護保険サービスの基礎知識

(ケアマネジャー)

申し込み▶開催予定日の2か月前までに秋田市在宅医療・介護連携センターへ。☎(827)3636

## 市税の納期内納付にご協力ください

今月納期の市税▶国民健康保険税 第5期▶納期限11月30日(月)

市税の納付には、簡単に便利な口座振替をご利用ください。口座振替のかたは、納期の最終日が口座からの引き落とし日となりますのでご注意ください。

## ●問い合わせ

国保年金課☎(888)5634

## 秋田市健診ガイド 実施医療機関を追加

6月に全戸配布した「秋田市健診ガイド」の実施医療機関一覧に、次の医療機関を追加します。

## ◆城東内科 心臓とおなかのクリニック

二ツク：大腸がん検診・前立腺がん検診・骨粗しょう症検診

☎(874)7214

(広面字樋ノ沖28-2)

## ●問い合わせ

保健予防課☎(883)1176

文中の「広報ID番号」を、秋田市ホームページ上の検索画面(右)に入力すると当該ページへ移行します

サイト内検索    よくある質問検索    広報ID検索

「広報ID番号」をここに入力!





令和2年10月1日現在〈平成27年国勢調査の結果を反映した数値〉( )内は前月比

【人口】304,031人(-155)…男▶143,394人(-97)／女▶160,637人(-58)

\*1年前の人口▶306,178人

9月分…出生▶139人／死亡▶266人／転入▶542人／転出▶570人

【世帯】137,200世帯(+12)

## 秋田市への移住者数

令和2年度に秋田市へ移住した  
世帯数・人数〈令和2年8月末現在〉

【移住世帯】51世帯(前年同月比+6)

【移住人数】104人(前年同月比-14)

県に移住希望登録をし、移住したかた



人口減少・移住定住対策課 ☎(888)5487

## 産前産後の国民年金 保険料を免除します



産前産後の国民年金保険料免除の届出を、出産予定日の6か月前から受け付けています。

### ◆対象

国民年金第1号被保険者(厚生年金に加入しているかた、厚生年金に加入している夫に扶養されているかたを除く)で、出産日が平成31年2月1日以降のかた

### ◆免除期間

出産予定月(出産月)の前月から4か月間。多胎妊娠の場合は、出産予定月(出産月)の3か月前から6か月間。出産が平成31年2月3月の場合は、4月以降の国民年金保険料が対象となります

### ◆免除期間の取り扱い

保険料を納付したものと取り扱いはなりません。また、他の免除、納付猶予などよりも優先されますので、該当するかたは届出をしてください

### ◆届出窓口

国保年金課(市役所1階)、各市民SC(中央・東部・南部別館を除く)、駅東SC、岩見三内・大正寺の各連絡所

### ◆届出に必要なもの

▶母子健康手帳など出産予定日(出産日)がわかるもの(出産後の届出の場合は、原則不要。子どもと別世帯の場合は、出生証明書など出産日と親子関係がわかるもの)

▶マイナンバー確認書類

▶本人確認書類

### ●問い合わせ

国保年金課 ☎(888)5633

\*ここでいう出産とは、妊娠85日(4か月)以上の出産で、死産・流産・早産されたかたも含みます。

## 事業所の照明器具への PCB含有のご確認を

昭和52年3月以前に建てられた事業用建物(事務所や店舗、工場、倉庫など)の照明器具には、PCB(ポリ塩化ビフェニル)が含まれている場合があります。

PCBを含む照明器具の処分期限は令和5年3月末です。該当する事業用建物を所有する事業者は、照明器具のPCB含有の確認をお願いします(照明器具内部の型番の確認が必要です)。詳しくは、

左記の環境省「PCB早期処理情報サイト」をご覧ください。  
<http://pcb-soukushori.env.go.jp/>

\*一般住宅には、PCBを含む照明器具は使用されていません。

### ●問い合わせ 廃棄物対策課

☎(888)5713

## 千秋公園の既存建物の 活用アイデアを募集!



市では、市民間事業者との連携による千秋公園の魅力向上の取り組みの一つとして、公園内本丸にある既存建物の活用の可能性を検討しています。

それに伴い、民間事業者のかたから活用用のアイデアについて、広く提案やご意見を聞くための「サウンディング調査(対話型調査)」を行います。

詳しくは、公園課(市役所4階)または市ホームページにある実施要領をご覧ください。11月6日(金)から12月4日(金)までに参加申込書を提出してください。

### ●問い合わせ

◆広報ID番号 1026684

公園課 ☎(888)5753

●文中の「SC」はサービスセンターの略



赤井仁志さん

\*掲載した催しなどは、新型コロナウイルス感染症予防などのため、中止または変更になる場合がありますので、実施の有無については、事前に主催者にご確認ください。また、会場ではマスクの着用などをお願いします。

## あきた省エネセミナー 儲けにつながる省エネ術

従業員数5人以上の県内の中小規模事業者などを対象に、さまざまな省エネに関する情報を提供します。参加無料。定員40人。

日時▶11月19日(木)午後1時～4時  
会場▶県庁第二庁舎8階大会議室

### 【おもな内容】

▶福島大学共生システム理工学類特任教授の赤井仁志さんによる基調講演「10年先を見据えた事業所の省エネルギー対策の進め方」

▶各種省エネ支援制度の説明

▶秋田市、あきた省エネプラットフォーラムなどとの個別相談会

申し込み▶左記の県温暖化対策課ホームページから申込書をダウンロードし、11月13日(金)までにお申し込みください。詳しくは、ホームページをご覧ください。

https://www.pref.akita.lg.jp/

pages/archive/44676

### ●問い合わせ

環境総務課 ☎(888)5704

## 飯島緑丘で青空市場が 開催されます



とれたての新鮮野菜などを、農家のみなさんが直売します！

日時▶11月8日(日)午前8時～10時30分(売り切れ次第終了)

会場▶飯島緑丘道路(飯島小学校近く)。当日午前7時～11時、会場の一部が車両通行止めになります。ご了承ください

### ●問い合わせ

産業企画課 ☎(888)5725

## 生活援助サービス 従事者研修を実施します

要支援認定者などの自宅に訪問し、掃除や買い物などの生活援助を行う「訪問型サービスA」の従事者を養成します。

全日程受講後、事業所でサービス提供者として従事することができます。なお、事業所への就職相談会を実施しますが、勤務を保証するものではありません。

対象▶18歳以上のかた(訪問介護事業所のヘルパーとして従事可能な資格をもっているかたや、要介護・要支援認定者、介護予防・日常生活支援総合事業の事業対象者を除く)

日時▶12月7日(月)・8日(火)・11日(金)、午前9時～午後5時

## 無料の肝炎ウイルス検査

肝臓の異変はアルコールが原因のほか、B型・C型肝炎ウイルスの感染による場合もあります。B型・C型肝炎ウイルスに感染した後、肝臓の細胞に炎症が起こり、進行すると肝硬変や肝臓がんになる可能性があります。肝炎ウイルス検査を受けて、早期発見・早期治療に努めましょう。

これまで一度も肝炎ウイルス検査を受けたことがないかたを対象に、無料の検査採血を実施しています。市内の受託医療機関(97か所)または市保健所(八橋)で受けることができます。ご希望のかたは、健康管理課へお申し込みください。

☎(883)1180

### ◆医療機関での検査

健康管理課へ申し込み後、受診券を郵送しますので、受託医療機関へお持ちください。受診可能な日時は医療機関により異なります。結果は医師が説明しますの

で、再度受診が必要です。

### ◆市保健所での検査(毎月1回)

結果は約2週間後に郵送でお知らせします。定員各5人。

検査日時▶11月11日(水)、12月9日(水)、1月13日(水)、2月10日(水)、3月10日(水)、午後2時～3時(検査は15分程度)

## パソコン農業簿記講習 初級者向け&応用編

認定農業者やその配偶者・後継者などが対象です。会場は中央市民SC洋室4(市役所3階)。①は受講料2千円、②は無料。受講希望のかたは、11月17日(火)までに市農業委員会事務局へお申し込みください。☎(888)5796

### ①初級者向け(先着20人)

日時▶12月7日(月)午後1時30分～4時、8日(火)午前9時30分～午後3時30分

内容▶「ソリマチ農業簿記II」ソフトを活用した演習と、「青色申告と簿記帳」に関する講話。パソコンは貸し出します

### ②応用編(先着20人)

日時▶2月12日(金)

午前10時～午後4時  
内容▶「ソリマチ農業簿記」のソフトとデータが入ったパソコンをお持ちいただき、受講者の実際のデータを使用した演習と質疑応答

文中の「広報ID番号」を、秋田市ホームページ上の検索画面(右)に入力すると当該ページへ移行します

サイト内検索    よくある質問検索    広報ID検索

「広報ID番号」をここに入力!





## 令和3年度の 保育施設入所申請を 受け付けています

詳しくは、広報あきた10月16日号12・13ページ、または市ホームページ(広報ID番号1026268)をご覧ください。

問い合わせ▶子ども育成課☎(888)5692



「出生」「結婚」「転居」「保育園入園」など  
来庁前に必要書類をチェック!

## インターネットサービス 「秋田市くらしの 手続きガイド」

市ホームページの「秋田市くらしの手続きガイド」は、画面に従いチェック項目を入力することで、市役所来庁前に必要な書類を確認できるサービスです。この機能に、新たに「保育園入園」ガイドが追加されました。市ホームページのトップ画面から、下記アイコン(画面上は青色)をクリックしてみてください!

スタート!

秋田市くらしの手続きガイド  
対応窓口や必要な物を  
事前に確認できます。

「保育園入園」のアイコンをクリック

チェック項目は最大18問

**保育園入園 ガイド**

秋田市で保育園入園の申込みの際に必要な書類をご案内します。

質問数の目安: **最大18問**

回答時間の目安: **おおよそ3分以内**

回答をはじめる

**保育園入園**

秋田市で保育園入園の申込みの際に必要な書類をご案内します。

サクサク回答  
約3分が目安

前問についての質問

次の項目に該当しますか?

入所希望月時点で、秋田市の市民である

はい  いいえ

3件の該当結果 **一覧表示**

ご自宅にてご準備ください

就労している方

秋田市の独自助成を受けられる方

窓口でお受け取りください

すべての方

「就労している方」「すべての方」など、最終的に個別に必要な準備がわかります。ぜひご利用ください!



11月9日は  
「119番の日」

正しい通報がより多くの  
命を救います!

秋田市では毎年1万6千回以上の119番通報を受信しています。災害現場は1分1秒を争う時間との勝負です。初めての119番通報では多くのかたが慌ててしまいがちですが、落ち着いて指令員の質問に答えてください。

●問い合わせ 消防本部  
指令課☎(823)4265

- ◆119番通報での大切なポイント
- ①場所を正確に伝えましょう  
正確な場所が分からない場合は、目標になる近くの建物や工作物を教えてください。
- ②「なにが」「どっしたのか」を落着いて話しましょう
- ③通報している人の名前と電話番号を教えてください

◆緊急出動時、サイレンを鳴らすことは法律で定められています  
通報時、「サイレンを鳴らさないで来て欲しい」と言うかたがいます

が、消防車や救急車は緊急出動時、赤色灯を点灯し、サイレンを鳴らすよう法律で定められています。緊急走行時の安全確保と早期の現場到着のため、みなさんのご理解をお願いします。

◆もしも間違っても

119番通報が無言のまま切れた場合、消防車や救急車を必要としている人が、何かの原因で電話ができなくなった可能性を考え、電話の呼び返しや消防車・救急車を緊急

出動させる必要があります。かけ間違えた場合は「間違えました」とお伝えください。

◆火災などの情報は「消防テレホンガイド」をご利用ください

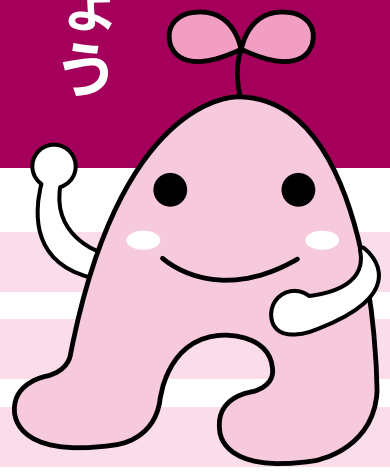
119番には、発生した火災に関する問い合わせはできません。火災などの発生状況は、左記番号の「消防テレホンガイド」で確認ください(通話料はかかります)。



☎0180-991191

再チャレンジ！

家庭ごみを出すときに心がけましょう



◆ごみ袋はしっかりと縛って封をしましょう！ごみが散乱せず、収集運搬作業でごみ袋を運びやすくなります。



◆ごみ袋の空気を抜いて出しましょう！収集運搬作業でごみ袋を運びやすくなり、収集車での破裂を防止できます。

◆生ごみはしっかりと水切りをして量を減らしましょう！



◆分別・収集ルールを守りましょう！市ホームページ「ごみの分け方・出し方」や冊子「ごみの分け方・出し方手引き」をご覧ください。

広報ID番号 1006211

～人にも地球にもやさしいあきたをめざして～

# あなたも私も 減量！減量！ごみ減量！

食品を買いすぎてしまうこと、食べきれずに料理を残してしまうことはありませんか？ごみを減らすため、一人一人ができることに取り組みましょう！

【問い合わせ】  
環境都市推進課  
☎(888)5708

食品ロスを防ぐために  
ふだんからごみの減量を

このご時世、「おうち時間」が長いと、ついつい食べ物を買いすぎてしまうということがありますか。

「買った物の前に在庫を確認し、あらかじめ買う物を決めてから行く」「使い切れる分を意識して買う」ということに気をつけると無駄を防げます。メモが手間なときは、冷蔵庫や食品棚をスマートフォンなどで撮影するのもオススメです。



外食でも食べ残さない  
心がけをしましょう

お店で外食するときも、食べきれない量を意識して注文しましょう。お店側もせっかくなので作った料理を残さず食べてもらいたいです。



そんな外食での食べ残しを減らすため、市では、その取り組みに協力していただけるお店を「もったいないアクション協力店」として登録しています。協力店は右のステッカーが目印で、店舗一覧は、市ホームページに掲載しています。詳しくは、お問い合わせください。

◆広報ID番号 1006188

## 「ごみ」への思い…

「月刊エークラス6月号」に市が掲載した、環境に関するクイズの解答と一緒に「ごみについて思うこと」を書いて送ってもらいました。その中から、いくつかのコメントをご紹介します！

◆正直なところ、つい最近までごみをバンバン出して、バンバン地球に悪いことをしていました。ある時、ふとスーパーのトレイ回収ボックスが目にとまり、インターネットで調べてみると、いろいろと回収していることがわかり、参加するようになりました。スーパーの袋も当たり前のようにもらっていましたが、今ではエコバッグが当たり前になりました。「今、自分が良ければいい」ではなく、将来のために今できることをコツコツやっていこうと思います。地球に優しく、シンプルに。

◆昔はティッシュユーパーの箱やトイレトーパーの芯などを燃えるごみとして捨てていましたが、今では当たり前のよう資源ごみとして分別しています。意識を変えていかないと、ごみは減らせないと身をもって知りました。





# 絶対にダメ！ マスクのポイ捨て

感染症にかかったかた  
またはその疑いのあるかたの  
使用済みマスクなどの捨て方

①ごみ箱に袋をかぶせて、袋がいつばいになる前に早めに出しましょう。



②袋を取り出すときは、ごみに直接触れることのないようにして、空気を抜いてからしっかりと縛りましょう。万が一、ごみが袋の外面に触れた場合、袋が破れている場合は、袋を二重にしてください。

③ごみを捨てたあとは、石けんを使って、流水でよく手を洗いましょう。



◆以上の点に気をつけてごみを出すことが、ご家族にとっても、ごみを収集・処理する作業員にとっても、円滑・安全な作業を行う上で大切な行動です。みなさんのご協力をお願いします。

## 入賞おめでとう！

### 使いきりレシピコンテスト



10月18日にアルヴェで行った表彰式で。前列が入賞者のみなさんと穂積市長

食品ロス削減のための「使いきりレシピコンテスト」入賞者が、次のとおり決定しました。詳しいレシピは、市ホームページをご覧ください。

◆広報ID番号 1017412

- ◆リメイクレシピ「出世ちらし」…佐藤祥子さん
- ◆エコきんぴら…小林伸江さん
- ◆フライを揚げたあとのお残り焼き…畠山輝美さん
- ◆彩りなんでも野菜の簡単ピクルス…高橋香澄さん

食品を買いすぎてしまった…  
もらいものが多くて使いきれない…  
そんなときは！

## フードドライブを ご活用ください



「フードドライブ」とは、いただきものや買いすぎてしまったもの、何らかの理由で流通にのらない食料品を、必要としている人へつなぐ仲介役を担っている「フードバンク」などを通じて、生活に困っている地域のかたや児童・福祉施設などに寄与する活動です。

使わずにご家庭に眠っている食品があれば、各市民サービスセンター（中央を除く）にある「フードポスト」へお持ちください。



### 提供していただきたい食品例

左記は一例です。詳しくは、一般社団法人フードバンクあきたへお問い合わせください。☎(845)2868  
(平日午前10時30分～午後4時30分)

▼お米、麺類、小麦粉、みそ、しょう油、マヨネーズ、保存食品(缶詰、瓶詰など)、お菓子類、インスタント・レトルト食品、乾物、お茶、コーヒー、紅茶、その他飲料、贈答品、粉ミルク、離乳食 など

\*賞味期限・消費期限が1か月以上のもので、未開封のものに限ります。  
\*アルコール類、自家製品(漬物など)は受け付けていません。日持ちする根菜類については、お問い合わせください。  
\*お米は前年度産までに限ります。

◆お店で購入する商品の中で過剰包装だと思っものが多いと思います。また、なるべく自然にかえる紙などでの必要最低限の梱包がいいのではないかと考えます。レジ袋有料化を皮切りに、過剰包装へも目を向けて取り組んでいけたら…と思います。



◆毎朝コンビニに寄ってから出勤しています。当たり前のようレジ袋に入れてもらっていましたが、テレビで海の生き物がクラゲと間違えて食べると命を落とすということを知り、とてもショックでした。有料化を機にマイバッグを用意しようと思います。


◆ごみも、もとをただせばお金を出して買ったものがほとんどです。ごみが多いということは、お金を無駄にしていることにもつながると思います。環境のためにも家計のためにも、リサイクルなどでごみを減らしたいと考えています。

さまざまなご意見、ありがとうございました。今日からできること、みんなですべて実践していきます！引き続き、ご協力をお願いします。

職員手当

職員には給料のほか、各職員の生活実態や勤務条件の違いなどを考慮して手当を支給しています。おもな手当は次のとおりです。

【扶養・住居・通勤・地域手当(令和2年4月1日現在)】

扶養手当	▶配偶者=6,500円 ▶子=1万円 ▶父母など=6,500円 ▶16歳～22歳の加算=5,000円	
住居手当	▶借家=限度額27,500円	
通勤手当	▶交通機関利用者=限度額5万5,000円 ▶交通用具利用者=限度額3万8,100円	
地域手当	▶東京都23区在勤者=給料、扶養手当などの合計額の20% ▶医師=給料、扶養手当などの合計額の16%	

【特殊勤務手当(令和元年度)】

▶職員全体に占める支給職員の割合=28.1%
▶1人あたりの平均支給年額=3万4,000円
▶手当の種類=市税等賦課徴収手当、福祉事務現業手当、救急手当など、21種類

【時間外勤務手当(令和元年度)】

▶支給総額=5億7,146万6,000円
▶1人あたりの平均支給年額=25万3,000円



【期末・勤勉手当の支給割合(令和2年4月1日現在)】

期末手当	▶6月期=1.25月分 ▶12月期=1.25月分	合計 2.5月分
勤勉手当	▶6月期=0.925月分 ▶12月期=0.925月分	合計 1.85月分

\*職制上の段階や職務の級などにより加算措置があります。

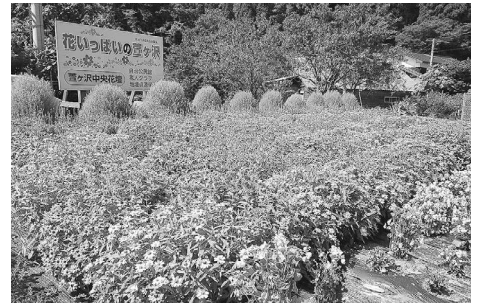
【退職手当の支給割合(令和2年4月1日現在)】

基本額	自己都合退職	勸奨・定年退職
20年勤務	19.6695月分	24.586875月分
25年勤務	28.0395月分	33.27075月分
35年勤務	39.7575月分	47.709月分
最高支給限度	47.709月分	47.709月分

▶調整額=職員の在職区分に応じて定める調整月額(0円～5万9,550円)の60月分

▶1人あたりの平均支給額(令和元年度)  
=1,898万2,000円 \*平均勤続年数は34年10月。

秋田市長賞の  
館の花だん  
萱ヶ沢自治公民



花いっぱいのにまちに\*  
秋田市緑化コンクール

令和2年度秋田市緑化コンクールの入賞者が次のとおり決まりました。おめでとうございます。秋田市民憲章推進協議会事務局  
☎(888)5653

受賞団体・受賞者(地区協議会名)

- 秋田市長賞▶萱ヶ沢自治公民館(雄和)
- 秋田市教育長賞▶浜田小学校
- 秋田市緑化推進委員会委員長賞▶三千刈東町内会(寺内小)
- 第60回記念賞▶秋田大学(明德)、石田坂町内会(豊岩)
- 特別優秀賞▶工藤光子さん(御所野)、佐々木徳子さん(雄和)、田中陽子さん(旭南)、小又の里(上新城)、千秋学園(新屋勝平)
- 審査員特別賞▶加賀屋優子さん(外旭川)、堰越睦会(飯島南)
- 優秀賞▶山盛苑(太平)、御野場楽生会(御野場)、鎌田桂子さん(広面)、向野自治会(雄和)、柳林悠遊クラブ(仁井田)、水口町内会(外旭川)、館越町内有志(太平)、将四ガーデン(土崎)、ななかまどクラブ(御所野)、石川日出子さん(広面)、二葉町町内会(將軍野)、笹岡南沢町内環境保全会(外旭川)
- 優良賞▶梶ノ目第一団地町内会(外旭川)、御野場南町内会(御野場)、牛島東六丁目町内会(牛島)、中の沢老人クラブ桜寿会(雄和)、四ツ場町内会(御野場)、太平小学校、横森五丁目町内会(桜小)、横森三丁目町内会(桜小)、目長田町内会(仁井田)、古町神田町内会(太平)、東通観音前西町内会(中通)、以和貴会(將軍野)、愛宕下西丁親交会(築山)、笹岡南沢町内会(外旭川)、繋みどり会(雄和)、濁川新町子ども会(旭川)、濁川若生会(旭川)、桜西町内子供会(桜小)、飯島南地区コミセン管理運営委員会(飯島南)

# 住みよいまちづくりのために 秋田市職員給与の概要

市職員の給与は、国や他の地方公共団体との均衡を考慮しながら、市議会の審議を経て条例で定められています。詳細は12・13ページのとおりです。

問い合わせ▶人事課☎(888)5429

## 人件費(令和元年度普通会計決算)

人件費は、一般職給与・特別職給与・退職手当・共済組合に支払う負担金・公務災害補償費などの合計です。

- ▶令和元年度人件費(A)=212億7,820万2,000円
- ▶令和元年度歳出額(B)=1,348億413万6,000円
- ▶令和元年度人件費率(A÷B)=15.8%

## 職員給与費(令和2年度普通会計当初予算)

職員給与費(会計年度任用職員は除く)は、給料と扶養・通勤・住居・時間外勤務・期末・勤勉・児童など、諸手当の合計です。ただし、退職手当は除きます。

- ▶令和2年度給与費(C)=148億1,557万5,000円  
【内訳】給料▶93億2,567万6,000円、職員手当▶18億9,114万9,000円、期末・勤勉手当▶35億9,875万円
- ▶令和2年度職員数(D)=2,535人
- ▶年間1人あたりの給与費(C÷D)=584万4,000円

\*上記の金額は、普通会計(一般会計と市有林会計の合計)の数値です。他都市と比較しやすいするため、普通会計による公表を行っています。

## 一般行政職の級別職員数(令和2年4月1日現在)

職員の給料は、職務と責任の程度などに応じて、右記のとおり1級～8級に区分されています。

\*()内は級ごとの代表的職名。%は全体に対する割合。

- 1級(主事・技師)=177人/13.2%
- 2級(主事・技師)=174人/13.0%
- 3級(主任・主査)=257人/19.1%
- 4級(主査・主席主査)  
=409人/30.5%
- 5級(課長補佐)=169人/12.6%
- 6級(課長)=105人/7.8%
- 7級(次長)=34人/2.5%
- 8級(部長)=18人/1.3%



## 職員配置の適正化に努めています

市の令和2年4月1日現在の総職員数は2,597人。これは、一般職に属する職員数で、地方公務員の身分を有する休職者、派遣職員などを含み、臨時職員、非常勤職員を除きます。各部門の内訳は右記のとおりです。

## 職員の給料(令和2年4月1日現在)

職員の給料は、職種、採用区分、経験年数、役職の段階などによって決まります。

### ▶一般行政職の給料

(月額)

経験年数	大学卒程度	高校卒程度
初任給	18万1,928円	14万9,610円
採用2年経過後	19万3,708円	15万8,067円
5年以上10年未満	22万8,100円	19万3,200円
10年以上15年未満	26万4,400円	23万3,800円
15年以上20年未満	31万7,300円	27万2,500円

### ▶1人あたりの平均給料月額=31万1,000円

\*平均年齢42.6歳です。

## 特別職の給料など(令和2年4月1日現在)

**給料** 市長=105万5,700円(117万3,000円)  
副市長=85万4,050円(89万9,000円)

\*本来の給料月額から、市長は10%、副市長は5%を減額しています。()内は本来の額です。

**報酬** 議長=70万4,000円 副議長=65万5,000円  
議員=62万5,000円

### ▶期末手当の算定式

=給料月額など×100分の120×支給割合

### ▶支給割合

=市長・副市長…6月期・12月期ともに1.625月分  
で、合計3.25月分  
=議長・副議長・議員…6月期1.6月分、12月期  
1.625月分、合計3.225月分

\*市長は算定額から10%、副市長は5%を減額しています。

( )内は前年度比

# 親子で遊ぼう!

参加無料

定員は先着順です

申=要申込の催しで、申込開始日です



会場	催し(お子さんの対象)	内容 / 先着	日時
子ども未来センター (アルヴェ5階)☎(887)5340	よちよち広場 (生後7か月~1歳6か月)	カラフルきのこを作ろう! /各12組	11/19(木)①10:15~②10:50~ 申 11/11(水)10:00~
中央子育て交流ひろば ☎(888)5652	おたのしみポケット(就学前)	クリスマスグッズを作ろう! (中央市民SC3階和室で)/10組	11/19(木)10:30~10:50 申 11/10(火)9:00~
東部子育て交流ひろば☎(853)1082	ぱるぱるルーム(就学前)	パネルシアターを楽しもう/5組	11/19(木)10:30~10:50
西部子育て交流ひろば ☎(826)9007	親子で楽しむコンサート (就学前)	シュトライヒ・ブサルター(弦楽器)の 音色を楽しもう(2階和室で)/5組	11/19(木)10:30~11:00 申 11/11(水)9:00~
南部子育て交流ひろば ☎(838)1216	ほかほか一む(就学前)	紙人形劇とふれあい遊び (2階和室で)/8組	11/18(水)10:30~11:00 申 11/10(火)9:00~
	ほかほか工作(就学前)	クリスマスグッズを作ろう! (2階和室で)/10組	11/25(水)10:30~11:00 申 11/10(火)9:00~
北部子育て交流ひろば☎(893)5985	ころころんタイム(0~2歳)	指人形劇を楽しもう/10組	11/18(水)10:30~11:00
河辺子育て交流ひろば ☎(882)5146	おはなしはっぴいタイム(就学前)	季節の歌や手遊び、絵本	11/10(火)10:30~10:40
	はっぴいる一む(就学前)	交通安全教室 (3階洋室1で)/10組	11/19(木)10:30~10:50 申 11/12(木)10:00~
雄和子育て交流ひろば ☎(886)5530	おやこでポンポン!(就学前)	玉入れを楽しもう	11/16(月)10:30~10:50
	ぐんぐん~身体測定~(就学前)	成長を記録するカードもあります	11/18(水)9:00~11:30
	おもちゃのチャチャチャ工作(就学前)	クリスマスグッズ作り/5組	11/24(火)10:30~10:50
フォンテ文庫 (フォンテAKITA6階) ☎(893)6167	おはなし会(2~6歳)	大きな絵本や紙芝居など/10組	11/14(土)11:30~12:00
	バンドのえほん修理屋さん(どなたでも)	破損した絵本の修理	11/21(土)10:30~12:00
	作ってあそぼう工作会(2歳~小2)	紙コップクラッカー作り/7組	11/21(土)11:30~12:00

しい妊婦さんのために、土曜窓口を開設します(要予約)。面接(20分程度)した妊婦さんにお祝いのプチギフトを進呈します。

**妊婦さんの対象**①妊娠届を提出するかた、②ネウボラ以外で妊娠届を提出したかた、または転入したかた  
**開設日時**▶11月28日(土)9:00~12:00  
**申込**▶秋田市版ネウボラ(子ども健康課内)☎(883)1175

## 子育てナビゲーターの巡回相談

妊婦さんや就学前のお子さんがあるご家族のかたを対象に、子育ての悩みや保育所入所などの相談に応じます。時間は10:00~12:00。

### ★会場と相談日

- ①南部子育て交流ひろば▶11月18日(水)
- ②西部子育て交流ひろば▶11月26日(木)
- 問▶子ども未来センター☎(887)5340

## 地域で育児 ★★

太字の( )内はお子さんの対象です。問い合わせ先の◎は、各地区の主任児童委員さんの印。



### ◆泉のすこやか学級(就学前)

11月10日(火)10:00~11:30、泉児童センターで。絵本、紙芝居を楽しもう! 参加費100円。

申込▶◎柴田さん☎090-7668-7217

### ◆チャイルド中通(就園前)

11月10日(火)・17日(火)・24日(火)、12月1日(火)・8日(火)、10:00~11:30、中通児童館で。

問▶◎新堀さん☎090-2973-3751

### ◆さくらっこクラブ(就園前)

11月13日(金)10:00~12:00、桜児童センターで。

問▶◎西川さん☎090-5235-3120

◆しゃぼんだま広場(就学前) 11月13日(金)10:00~11:30、四ツ小屋児童センターで。楽しい工作と人形劇。

問▶◎伊藤さん☎090-9742-6340

### ◆とんとんクラブ(就学前)

11月16日(月)10:00~11:30、下北手児童センターで。体を動かそう!

問▶◎伊藤さん☎090-6683-1727

### ◆このゆびとまれ!(就園前)

11月17日(火)、12月1日(火)、10:00~12:00、明德児童センターで。

問▶◎田中さん☎080-8218-0929

### ◆おおすみキッズ(就園前)

11月19日(木)10:00~12:00、大住児童館で。木の実を使ったもの作り。問▶◎小松さん☎(839)5189

### ◆子育てサロンわくわく(就園前)

11月20日(金)10:00~11:30、土崎南児童センターで。

問▶◎近江谷さん☎(846)6114

\*料金の記載がないものは無料です。 \*申込方法がないものは直接会場へ。  
\*文中「SC」はサービスセンターの略。

各子育て交流  
ひろばの場所

中央=市役所2階、東部・南部・雄和=各市民SC1階  
西部・北部・河辺=各市民SC2階

■育児コーナーに掲載した催しは、新型コロナウイルスの影響により中止または変更になる場合があります  
■会場では、マスクを着用するなど、感染予防対策にご協力をお願いします

## クリスマス お楽しみ会



日時 12月12日(土)10:30~11:30

会場 アルヴェ1階きらめき広場

就学前のお子さんが対象です。ステージショーや親子のふれあい遊びなど。サンタさんも登場！参加者にプレゼントもあるよ！

★参加無料  
★定員65組  
(定員超は抽選)

申し込み

11月6日(金)10:00から20日(金)18:00までに、右のコードからアクセスして、子ども未来センターへお申し込みください。☎(887)5340



## 産後ママのエクササイズ

骨盤を中心としたエクササイズ！  
対象▶生後3~6か月のお子さんと母親 日時▶11月26日(木)10:00~11:00 会場▶西部市民SC2階和室 先着▶8組  
申込▶11月18日(水)9:00から西部子育て交流ひろば☎(826)9007

## ママのリフレッシュタイム

「腸もみ」でリフレッシュ！  
対象▶就学前のお子さんの保護者 日時▶11月26日(木)10:30~11:30 会場▶河辺市民SC3階和室1・2 定員▶4人  
申込▶11月20日(金)10:00から河辺子育て交流ひろば☎(882)5146

## 育児講座「押し花で小物作り」

対象▶就学前のお子さんの母親(お子さんも一緒にどうぞ) 日時▶12月4日(金)10:30~11:30 会場▶雄和市民SC2階洋室2 定員▶8組  
申込▶11月9日(月)9:00から雄和子育て交流ひろば☎(886)5530

## ママのビューティータイム

アドバイザーがメイクレッスン♪  
対象▶生後2~6か月のお子さんと保護者 日時▶12月9日(水)10:00~11:00 会場▶北部市民SC2階和室3 先着▶2組  
申込▶11月9日(月)9:30から北部子育て交流ひろば☎(893)5985

## 乳幼児健康診査



風邪や感染性の病気にかかっているときはご遠慮ください。アンケートをお持ちでない場合は、子ども健康課へお問い合わせください。☎(883)1174

### ★4・7・10か月児健診

対象▶4か月、7か月、10か月になった日からそれぞれ満5か月、満8か月、満11か月になる前日までのお子さん 会場▶母子健康手帳別冊に記載した協力医療機関

### ★1歳6か月・3歳児健診

新型コロナウイルスの影響により、集団健診から医療機関での個別健診に変更になります。12月の対象は平成31年2月生まれ(1歳10か月)、平成29年3月生まれ(3歳9か月)です。受診券は11月末までに、個別に郵送します。2歳または4歳の誕生日の前日まで受けることができます。忘れずに受診しましょう。

## 育児のこと、いろいろ

会場は市保健所(八橋)。申し込みは子ども健康課へ。☎(883)1174・1175

①産後のママトーク 助産師を囲んで、育児についておしゃべり♪

対象▶産後6か月頃までの母親(お子さんも一緒にどうぞ) 日時▶11月16日(月)10:00~11:30 先着▶5組  
申込開始▶11月9日(月)8:30から

②プレマトーク 助産師を囲んで、妊娠・出産についておしゃべり♪

対象▶妊娠35週頃までの妊婦さん  
日時▶11月30日(月)10:00~11:00  
先着▶5人

③ぱくぱく教室 幼児食の進め方や歯のお話、個別相談など。

対象▶生後1歳6か月~2歳2か月のお子さんと保護者 日時▶11月30日(月)10:30~11:30 先着▶10組

申込開始▶11月11日(水)8:30から

### ④プレママのすこやか食ベルーム

妊娠中の食事やお口の健康のお話、軽体操、個別相談。対象▶おおむね妊娠35週までの妊婦さんとその家族

日時▶12月1日(火)10:00~11:30  
定員▶15組

### ⑤離乳食教室

時間は午前の部(10:00~11:30)と午後の部(13:45~15:15)。離乳食の進め方や個別相談など。「中期」「後期」は歯のお手入れ方法も学びます。…かつこ内はお子さんの対象です

初期離乳食教室(生後4~5か月頃)

日時▶12月7日(月) 先着▶各16組

中期離乳食教室(生後6~7か月頃)

日時▶12月14日(月) 先着▶各16組

後期離乳食教室(生後8~11か月頃)

日時▶12月15日(火) 先着▶各16組

申込開始▶11月18日(水)8:30から

## 2人でTry! パパ・ママれっすん

赤ちゃんのお風呂の入れ方、産後の心身の変化などに関する話。

対象▶開催日に妊娠16~35週の妊婦さんとパートナー 日時▶12月19日(土)、①9:30~11:00、②13:30~15:00 会場▶市保健所(八橋)

定員(抽選)▶各18組

申込▶往復はがきの往信用に、希望時間、2人の氏名(ふりがな)・生年月日、住所、電話番号、開催日時点の妊娠週数と出産予定日を、返信用には住所、氏名を書いて11月30日(月)(必着)まで、〒010-0976 八橋南一丁目8-3 子ども健康課☎(883)1175

## ネウボラの土曜窓口へどうぞ

平日勤務などで、妊娠届の窓口である「秋田市版ネウボラ」への来所が難

来年3月からマイナンバーカードが健康保険証として利用できるようになります



来年3月から、マイナンバーカードを健康保険証として利用できる制度がスタートする予定です。これにより、引っ越しや転職などで保険証の内容が変更になったときでも保険証の切り替えを待たずに医療機関を受診できたり、窓口にお持ちになる高額療養費限度額適用認定証などの書類が省略できたりするメリットがあります。

なお、これまで使っていた健康保険証も引き続き使うことができます。また、保険の加入や脱退、内容変更の手続きは今後も必要です。

\*対象の医療機関は、対応機器の設置状況により順次拡大されていきます。

問い合わせ

フリーダイヤル ☎0120-95-0178

平日9:30~20:00/土・日、祝日9:30~17:30

制度について詳しくは、ホームページをご覧ください。右のコードからもどうぞ。

[https://myna.go.jp/html/hokenshoriyoub\\_top.html](https://myna.go.jp/html/hokenshoriyoub_top.html)



◆事前登録手続きが必要です

事前登録手続きは、マイナンバーカードの読み取りに対応するスマートフォンか、カードリーダーとパソコンを使ってインターネットの「マイナポータルサイト」から行います。下記アドレスまたは右のコードからアクセスしてください。<https://myna.go.jp/>



事前登録手続きに必要な機器をお持ちでないかたは、加入する保険の窓口にご相談ください

■国民健康保険→国保年金課 ☎(888)5633

■後期高齢者医療保険

→後期高齢医療課 ☎(888)5638

■その他の社会保険に加入→加入先の各相談窓口

その他の問い合わせ先

■秋田市のマイナンバー制度

→情報統計課 ☎(888)5468

■マイナンバーカードの申請・

更新→市民課 ☎(888)5626



マイナンバーPRキャラクター  
マイナちゃん

コンビニで住民票などの証明書を取得できます



マイナンバーカードを使って、全国のコンビニエンスストアに設置されているマルチコピー機で、各種証明書が取得できます。

土・日、祝日や夜間にも利用でき、手数料は窓口より100円安くなります。詳しくは、地方公共団体情報システム機構ホームページをご覧ください。<https://www.lg-waps.go.jp/>

★マイナンバーカード申請手続きサポート

市民課(市役所1階)では、タブレット端末で写真撮影(無料)を行うマイナンバーカードの申請サポートを実施しています。

受け付けは、平日8:30~17:15と第2・第4土曜と翌日曜の8:30~16:30です。

【問い合わせ】市民課 ☎(888)5626

11月8日は「いい歯の日」

おいしく食べる、楽しく話すなど豊かな人生を送るための基礎となる歯や口の健康について考えてみませんか？保健予防課 ☎(883)1178

◆マスクの下のお口は大丈夫？

新型コロナウイルス感染予防のため、マスクをする機会が多くなっています。会話を控え、口を動かすことも減り、無意識に口で呼吸することで唾液の分泌量が減るため口の中が乾燥し、口内細菌が多くなり、むし歯や歯周病のリスクも高まります。

◆とても大事な唾液の働き

【口の中では】▶お口を清潔に保つ

▶お口の粘膜を守る ▶味を感じさせる

▶消化を助ける ▶食べ物をまとめる など

【体の中では】▶胃や食道の粘膜を保護する

▶消化を助ける ▶感染症の予防 など



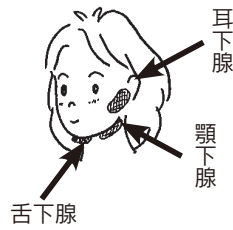
【唾液の量を増やす工夫】▶こまめに水分をとる  
▶よく噛んで食べる ▶唾液腺をマッサージする  
▶会話をする

唾液腺マッサージ

耳下腺:指全体で耳の前あたりを円を描くようにマッサージ

顎下腺:耳の下から顎の先に向かって骨の内側を押す

舌下腺:顎の下の骨の内側を指先で押す



◆歯科健康電話相談 ☎(883)1178

平日8:30~17:00に、歯科衛生士が、歯周病、むし歯、ブラッシング法などの相談に電話で応じます(1人30分程度)。なお、現在受診中のかたは、かかりつけ歯科医院にご相談ください。

\*歯科衛生士が不在で対応できない場合があります。





■18・19日の催しは、新型コロナウイルスの影響により中止または変更になる場合があります  
 ■会場では、マスクを着用するなど、感染予防対策にご協力をお願いします

子どもの虐待防止映画上映会

# 万引き家族

日時 **11月26日(木)**  
9:50~12:00

会場 **アルヴェ2階  
多目的ホール**



©2018フジテレビジョンキヤガAOI Pro.

鑑賞無料/先着100人(託児は先着10人)

カンヌ国際映画祭最高賞のパルム・ドール受賞作品。育児放棄、身体的虐待などを題材に、家族や社会のあり方を問いかけた話題作を鑑賞しながら虐待問題に対する理解を深めませんか。監督は是枝裕和、出演は、リリー・フランキー、安藤サクラ、樹木希林、松岡茉優ほか。

**【申し込み】** 電話、FAX、Eメールのいずれかで、氏名、電話番号、託児希望の有無(お子さんの年齢も)を、11月9日(月)9:00から18日(水)18:00までに、子ども未来センターへお知らせください。  
 ☎(887)5340・FAX(887)5335・Eメール ro-wfcr@city.akita.akita.jp  
 \*FAX、Eメールの場合は、件名を「11/26映画上映会参加希望」としてください。



女性に対する暴力根絶のためのシンボルマーク

11月は  
**児童虐待防止  
&  
秋田県DV防止  
推進月間**

虐待を受けたと

思われる子どもを見つけたときや、ご自身が子育て、DV(ドメスティックバイオレンス)、夫婦関係などに悩んでいる場合はご相談ください。専門の相談員が電話や面接(要予約)での無料相談に応じます。

時間は9:00~18:00(月~土曜)

- ▶子ども家庭相談 ☎(887)5339
- ▶家庭教育相談(不登校・いじめ・学習) ☎(887)5337
- ▶女性の悩み相談 ☎(887)5698

ミュージカル

# 竿燈物語

~天の川に稲穂輝け~



ボスター

公演日程

**12月19日(土)・20日(日)、  
1月16日(土)・17日(日)・  
21日(木)・23日(土)・  
24日(日)・30日(土)**

時間 **10:30~、13:30~**

会場 **にぎわい交流館3階  
多目的ホール**

前売券 **3,500円(小・中学生2,500円) \*当日券は各500円増**  
お求めは…わらび座 ☎0187(44)3332、ローソンチケット(Lコード 21821)、さががけニュースカフェほか

あらすじ…舞台は竿燈まつりが「ねぶり流し」と呼ばれていた時代。竿燈の差し手に憧れる孤児の陽太と、呉服屋の娘ゆきを中心に、祭りに願いを込めて生きた人々を描いた物語。

問い合わせ▶文化振興課 ☎(888)5607

## 秋田藩や佐竹氏に関する講演会

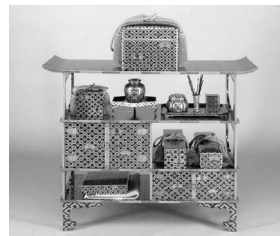
時間▶14:00~16:00

会場▶にぎわい交流館4階第1研修室  
テキスト代▶520円 先着▶各25人  
申し込み▶11月9日(月)9:00から  
佐竹史料館 ☎(832)7892

### 11月13日(金)「佳姫の婚礼調度」

四国宇和島藩伊達家に嫁いだ、秋田藩10代藩主佐竹義厚の娘・佳姫。大名の婚礼記録をひもときながら、佳姫の豪華な婚礼調度を紹介します。

花菱月丸扇紋厨子棚飾  
(財)宇和島伊達文化  
保存会蔵



### 11月20日(金)「日本刀の魅力」

日本美術刀剣保存協会秋田県支部長の工藤茂丸さんを講師に迎え、精巧かつ複雑な刀鍛冶の技術と伝統が感じられる日本刀の魅力を紹介していただきます。

来春オープン!  
秋田市文化創造館プレ事業  
**乾杯ノ練習**

市内各所で随時イロイロ開催中!

**SPACE LABO**(スペース ラボ) **参加&観覧無料**

中心市街地の空きスペースで行う企画を募集・公開する「SPACE LABO」。今年度、応募総数33件の中から選ばれた下記の4企画と、昨年度の受賞者による新作を秋田駅西口の商業施設などで公開!一部申し込みが必要な企画があります。詳しくは、NPO法人アーツセンターあきたホームページをご覧ください。☎(888)8137  
<https://www.artscenter-akita.jp/archives/15700>

**余白書店 公開直定会@ABSラジオ**

書き込みやシミのある本を、読者が創作した価値ある「余白本」として評価する本屋「余白書店」。ラジオを聴いているかたから寄せられた「余白本」について、その魅力を探ります。ラジオのみで11月25日(水)14:00頃から15分間の放送となります。

**865mm×1578mmの7連サイネージと15m×7.5mのトピコの壁を水に浮かべる**

秋田駅改札(ぼぼろーど側)上のサイネージ(電子看板)とトピコ壁面のプロジェクション(映像の投影)を筏に見立て、もののサイズ感を体感! 11月28日(土)まで、随時映像を映し出します(プロジェクションは17:30から30分ごと)。

**新しい茶の湯のためのスタディ**

コロナ禍でも可能な「新しい茶の湯」のため、秋田オーパ1階の吹き抜けに茶室を制作し、茶会を開催します。



【パネル・映像展示】日程▶11月28日(土)まで開催中  
【茶会(要申込)】日時▶11月15日(日)・28日(土)、14:00~17:00(30分ごと)

**人付き合いの在り方に革新を**

インターネットなど、オンラインでのコミュニケーションが主流になった今、知らない人と対面で快適に話す場所を、フォンテAKITA6階に作ります。

【展示】日程▶11月28日(土)まで開催中  
【ワークショップ(対象は中・高・大学生/先着順)】  
日時▶11月15日(日)・21日(土)・22日(日)・23日(月)、  
①13:15~、②15:15~

大森山動物園~あきぎんオモリンの森~

通常開園は11月30日(月)まで



アフリカゾウのだいすけとリリー

**いい夫婦の日イベント開催!**

日時 **11月22日(日) 9:00~16:30**

入園料▶730円(高校生以下無料)

11月22日の「いい夫婦の日」にちなんだ夫婦・カップル限定のイベントを開催します!



カピバラ

**★いい夫婦の日限定  
まんまタイム&動物解説**

飼育員が雌雄ペアの動物のエピソードなどを披露します。時間は当日、園内でご確認ください。

**★特別エサやり体験&記念撮影**

エサやり体験(ペンギンなど)のあと、感謝の気持ちを伝えるメッセージボードを持って動物(ポニーなど)と記念撮影。定員各回5組。参加希望のかたは、下記の通りお申し込みください(時間は30分程度)。

【申し込み】はがき、Eメールのいずれかで、参加する2人の氏名・年齢と代表者の住所・電話番号、希望時間(13:30~か14:30~)を11月13日(金)までにお知らせください(電話は不可)。応募者多数の場合は抽選です。  
〒010-1654 浜田字潟端154 大森山動物園  
Eメール ro-inzo@city.akita.akita.jp

**★軽食森のこまちで先着50組に  
ハートクッキープレゼント**



**★ゆうえんちアニパの観覧車、通常1人  
300円がペアで300円に**

問い合わせ▶大森山動物園☎(828)5508

## いきいきサロン

対象は65歳以上のかた。  
参加無料。直接会場へどうぞ。

- ①折り紙教室～連獅子～ 日時▶11月11日(水)10:00～12:00  
会場▶雄和ふれあいプラザ☎(886)5071  
材料費▶400円 持ち物▶はさみ、工作用ボンド、筆記用具
- ②演歌・歌謡教室 日時▶11月13日(金)10:15～11:30  
会場▶大森山老人と子どもの家☎(828)1651  
持ち物▶筆記用具
- ③ADL体操(動きやすい服装でどうぞ)  
日時▶11月18日(水)10:15～11:30  
会場▶八橋老人いこいの家☎(862)6025



会場▶中央市民SC洋室2(市役所3階) 問▶竹生寮の斎藤さん  
☎(834)2577・FAX(834)2219

### ◆精神障がい者家族相談

対象▶精神に障がいのあるかたの家族 日時▶11月20日(金)10:00～15:00 会場▶市老人福祉センター(八橋) 問▶NPO法人秋田けやき会☎(863)4481

### ◆心といのちの総合相談

対象▶60歳以上のかた 日時▶11月24日(火)10:00～16:00  
会場▶秋田市社会福祉協議会3階(八橋) 申込▶NPO法人秋田県就労・生活自立サポートセンター  
☎090-6681-6677

\*当日は電話による相談も受け付けます。☎090-7076-0556

## 市立図書館が休館します

11月16日(月)から30日(月)まで、中央図書館明德館、同河辺分館、土崎・新屋・雄和の各図書館、移動図書館イソップ号は、特別整理期間のため休館します。なお、フォンテAKITA6階のフォンテ文庫はご利用いただけます。

問▶ほくとライブラリー

明德館☎(832)9220

## みんなの掲示板③

◆11月9日(月)から20日(金)まで、クアドーム ザ・ブーンが施設の定期点検のため休館します

問▶ザ・ブーン☎(827)2301

◆11月11日▶17日は「税を考える週間」今年のテーマは「くらしを支える税」。税の役割など、詳しくは国税庁ホームページをご覧ください。<https://www.nta.go.jp>

問▶秋田南税務署☎(832)4121

### ◆明德館こんわ会の読書座談会

紹介したい本を持ち寄り、自由に語り合います。聴講のみのかたも歓迎! 日時▶11月13日(金)13:00～15:00 会場▶ほくとライブラリー明德館2階研修ホール 先着▶20人 申込▶11月10日(火)まで同会の岩見さん☎(836)7412

◆死別の苦しみ・悲しみを語る集い「クレマチスの会」大切な人との死別を体験したかたの集い。日時▶11月21日(土)13:00～15:00(個人ケアは要予約で13:00～13:40) 会場▶県社会福祉会館(旭北) 参加費▶300円 問▶秋田グリーンケア研究会  
☎080-5000-8706

◆パート・臨時などで働く女性のしゃべり場 日時▶11月22日(日)10:00～12:00 会場▶アトリオン7階研修室 申込▶11月21日(土)までNPO法人シングル非正規職あきた女性の家の丸の内さん☎090-2847-8514

◆地元の商店街を見つめ直すセミナー 講師は、モノコトコネクション(株)代表取締役の徳光次郎さん。日時▶11月27日(金)13:30～15:30 会場▶ホテルメトロポリタン秋田3階グランテB 先着▶40人 申込▶秋田県中小企業団体中央会のホームページからお申し込みください。  
<https://www.chuokai-akita.or.jp/> 問▶同会☎(863)8701

◆秋田大学公開講座「人生100年時代を乗り切るワザとコツ」 | インターネットWeb会議システムでの開催 | 開催日とテーマ▶12月8日(火)=認知症になりにくい生活習慣、9日(水)=生活習慣とフレイル、10日(木)=食べる障害とその対

応、11日(金)=日常生活でできる心の健康づくり 時間▶18:30～20:00 定員▶30人 申込▶秋田大学医学部保健学科作業療法学専攻の浅野さん☎(884)6536  
\*フレイル=加齢とともに体と心の働きや社会的なつながりが弱くなった状態のこと。

◆病気の子どもへの教育支援のための研修会 秋田市障がい者等自発的活動支援事業。「病気の子どもへの教育的ニーズに応える学習支援とは」と題したシンポジウムと、昭和大学大学院保健医療学研究科の副島賢和准教授による「涙も笑いも、力になる～院内学級の子もたちが教えてくれた大切なこと～」(仮題)と題した講演。日時▶12月19日(土)13:30～16:40 会場▶文化会館小ホール(インターネットによるオンライン視聴も可) 申込▶下記専用フォームかEメールで、12月11日(金)までに病児学習支援ボランティア人材バンクへ。  
<https://forms.gle/3QSt7jo6x1BniAk89> Eメール [fujii-yoshihiro@ed.akita-u.ac.jp](mailto:fujii-yoshihiro@ed.akita-u.ac.jp) 問▶☎(889)2596

◆洋上風力発電事業の工事説明会 来年3月開始予定の洋上工事について、説明会を行います。日時▶11月21日(土)16:00～18:00 会場▶北部市民SC3階洋室2～4 問▶秋田洋上風力発電(株)  
☎(838)5083

情報チャンネルaに掲載した内容は、新型コロナウイルスの影響により、中止または変更になる場合がありますので、実施の有無については、事前に主催者にご確認ください。  
 なお、会場ではマスクを着用するなど、感染予防にご協力をお願いします。

■文中「SC」はサービスセンターの略。

## 案内・健康

### 絆のプロジェクト～笑顔のフォト編～

ひろちゃんさんの作品



「ハム(ハイ)! チーズ!」

9月入賞

身のまわりにあるものを笑顔に見立てた写真を撮ってみませんか。毎月選考の上、結果を市ホームページなどで発表するほか、入賞者には秋田市家族・地域の絆づくりキャラクター「テッテ」のプチぬいぐるみを差し上げます。また、「家族の週間」(11月8日▶21日)にちなみ、抽選で10人にオリジナルマスクケース(右の写真)もプレゼント! 詳しくは、市ホームページをご覧ください。



〈広報ID番号 1025056〉

申込▶Eメールに応募写真を添付

し、①ホームページに掲載する際の名前(仮名も可)、②本名、③電話番号を、生活総務課絆づくり担当へお知らせください。

Eメール kizuna@city.akita.akita.jp

問▶☎(888)5650

### コミュニケーションカフェ

テーマは「自分も相手も大切にす  
 る心のまなざしアサーション」。  
 上手に自分の気持ちを伝える手  
 法を学びます。日時▶11月28日  
 (土)13:30~14:30

会場▶中央市民SC洋室2・3(市役  
 所3階) 先着▶6人

申込▶11月9日(月)9:00から生活  
 総務課☎(888)5650

### 笑顔で健康リフレッシュ!

ラフターヨガとリフレッシュヨガ  
 を体験! 対象▶20歳以上のかた

日時▶12月8日(火)10:00~11:30

会場▶東部市民SC1階多目的ホー  
 ル 先着▶20人

申込▶11月10日(火)9:00から東部  
 市民SC☎(853)1389

### ゾウさん堆肥を格安販売

大森山動物園で飼育しているゾウ  
 の排泄物などから作った堆肥を特  
 別価格で販売します。病原菌の抑

制や土壌改良に効果が期待でき、  
 100%有機質で、安全性も確認済  
 みです。2トンの販売・配達も  
 対応しますのでお問い合わせくだ  
 さい。期間▶11月30日(月)まで  
 料金▶バラ(約350kg)…3,500円  
 (通常4,400円) 問▶(有)バクトマ  
 テリアル☎(838)3900

### 悩まずにご相談ください

◆あきた性暴力被害者サポートセ  
 ンター(ほっとハートあきた)

11月12日▶25日は「女性に対する  
 暴力をなくす運動」期間です。セ  
 ンターでは、性暴力被害に関する  
 相談に応じていますので、ご利用  
 ください。

日時▶平日10:00~19:00

相談電話▶0800-8006-410

◆女性の人権ホットライン 夫や  
 パートナーからの暴力、ストー  
 ーカー行為などの相談に人権擁護委  
 員などが応じます。日時▶11月12  
 日(木)から18日(水)まで、8:30~  
 19:00(土・日曜は10:00~17:00)

相談電話▶0570-070-810

◆障がい児者総合相談会

在宅生活や就労などの相談に応じ  
 ます。対象▶身体・知的・精神・発達  
 障がいのあるかたとその家族 日  
 時▶11月19日(木)11:00~15:00

## LOOK!

### 市政番組今月のオススメ

15分番組「わがまち大好き秋田市長です」  
 11/15(日)放送▶「生きがいを持って明るく! 楽  
 しく! いきいきと活動するサークル」

健康な日々を過ごすために欠かせない「生き  
 がい」。特に今、その意義について考えるかた  
 も多いのではないのでしょうか。そんなご時世、  
 今回は、木彫り、古文書研究、笑いヨガといっ  
 たジャンルで、仲間といきいき活動  
 する中央市民サービスセンターの  
 サークルのみなさんをご紹介します!



テレビ	5分番組	ABS「こんにちは秋田市から」	土 11:40~ 日 11:55~
		AAB「いきいき秋田市から」	木 15:35~ 金 15:35~
		AKT「こんばんは秋田市から」	水 22:54~
	*5分番組は秋田ケーブルテレビでも放送しています。		
15分番組	ABS「わがまち大好き秋田市長です」(手話通訳放送)	11/15 日 11:40~11:55	
ラジオ		エフエム秋田「秋田市マンデー555」	月 17:55~
		ABSラジオ「秋田市今週のいちネタ」	火 10:30~
		エフエム樺台「午後スタ」	水 13:20~

\*最新情報は広報広聴課ホームページで。☎(888)5471  
<https://www.city.akita.lg.jp> ■広報ID番号 1001367

「情報チャンネルa」は、市関連の情報を優先してまいりますので、依頼があつたものすべてを掲載できない場合があります。ご了承ください

# まんたらめ ちびっこ クリスマス



木の実を集めて、ミニクリスマスツリーとマスコットを作ります。秋田駅東口から送迎バスが出ます。

**日時** 12月19日(土)9:55~15:20

**会場** 太平山自然学習センターまんたらめ **参加費** 1,000円

**定員** 24人(初参加のかたを優先。定員超の場合は抽選)

**申し込み**

1人1通まで。往復はがきに、催し名、住所、氏名、年齢、性別、学校名・学年、電話・FAX番号を書いて、11月16日(月)(必着)までに、〒010-0824 仁別字マンタラメ227-1 太平山自然学習センター☎(827)2171

対象▶小学1・2年生

ニーズに応じた就職準備をし、就職に役立つ知識を習得します。  
**会場**▶OAステーション秋田校(泉)  
**定員**▶5人程度

### ◆介護職員初任者研修講習会

介護職員として就労するために必要な知識と技術を習得します。  
**会場**▶ニチイ学館秋田支店(中通)  
**定員**▶5人程度

### ◆経理事務講習会

基礎知識を習得し、日商簿記3級試験合格をめざします。  
**会場**▶OAステーション秋田校(泉)  
**定員**▶15人

## 女性活躍推進市民企画講座 モノと家計管理のコツを教えます

「インターネットWeb会議システムでの開催」  
仕事や育児と家事の両立に悩んでいませんか？ コロナ禍だからこそ、生活を見直して、安心の我が家にしましょう。**日時**▶11月28日(土)14:00~15:00 **定員**▶20人 **申込**▶Eメールで、氏名と電話番号を生活総務課女性活躍推進担当へお知らせください。  
Eメール danjyo@city.akita.akita.jp  
**問**▶☎(888)5650

## みんなの掲示板①

### ◆手話教室

簡単なあいさつや自己紹介などを学びます。**対象**▶初めて手話を体験するかた **日時**▶11月29日(日)13:30~15:30 **会場**▶県心身障害者総合福祉センター(旭北)  
**先着**▶15人 **申込**▶秋田地域振興局企画福祉課☎(855)5171

### ◆専門学校生によるパソコン講習会

ワードまたはエクセルの基礎と活用。**日時**▶11月29日(日)、9:00~12:00(基礎)、13:00~16:00(活用) **会場**▶秋田コアビジネスカレッジ(中通)  
**テキスト代**▶1講座300円  
**定員(抽選)**▶各10人 **申込**▶11月13日(金)まで事務局の福田さん  
☎(832)8303(平日)

## 催し

## ホームタウンサンクスデー

ブラウブリッツ秋田vs.カターレ富山との試合に市民のみなさんを無料でご招待！ みんなで応援しよう！ **開催日**▶11月22日(日)  
**内容**▶11:00~15:00=特産物ブース、12:00~(予定)=なまはげ太鼓、13:00~=キックオフ！  
**会場**▶ソユースタジアム(八橋陸上競技場) **先着**▶200人(1組4人まで) **申込**▶下記のコードから専用フォームへアクセスし、11月20日(金)までにお申し込みください。  
**問**▶ブラウブリッツ秋田☎(874)9777



## パネル展 つながる海のみち -秋田城と日本海交流-

北陸地方、北海道、さらには大陸との交流について紹介します。  
**日時**▶11月27日(金)から12月11日(金)まで、8:30~21:00(最終日は12:00まで) **会場**▶市役所1

階市民ホール **問**▶秋田城跡歴史資料館☎(845)1837

## 第63回秋田市芸術祭 「未来予想図2020-はな・華・花」展

秋田県いけばな作家協会特別事業。**日時**▶11月29日(日)・30日(月)、10:00~17:00 **会場**▶にぎわい交流館2階展示ホール  
**問**▶秋田市文化団体連盟  
☎(866)4026

## みんなの掲示板②

◆第18回わくわく美術展・みんなの写真展 県内の特別支援学校などの児童・生徒による美術作品や写真を展示します。**日時**▶11月13日(金)から16日(月)まで、9:30~17:00(最終日は13:00まで)  
**会場**▶にぎわい交流館2階展示ホール、アートギャラリー  
**問**▶秋田県特別支援学校文化連盟事務局(聴覚支援学校内)  
☎(889)8572

◆第20回心いきいき芸術・文化祭 今年のテーマは「今だから 心いきいき！」。**日時**▶11月19日(木)から21日(土)まで、10:00~16:00(最終日は14:30まで)  
**会場**▶にぎわい交流館2階展示ホール、3階多目的ホールほか  
**内容**▶障がいのあるかたが制作した、絵画や書道などの美術作品の展示や手工芸品などの販売など。21日13:00から、歌手の木山裕策さんによるインターネット中継での公演も **問**▶同実行委員会事務局☎(864)2780

情報チャンネルaに掲載した内容は、新型コロナウイルスの影響により、中止または変更になる場合がありますので、実施の有無については、事前に主催者にご確認ください。  
 なお、会場ではマスクを着用するなど、感染予防にご協力をお願いします。

■文中「SC」はサービスセンターの略。

## 講座

### 手打ちそば教室

そばの練りから延ばし、切りまでを学び、二八そばを作ります。麺つゆを作って実食も。

**対象**▶18歳以上のかた **日時**▶12月5日(土)・12日(土)、10:00～14:00 **会場**▶河辺総合福祉交流センター **材料費**▶800円

**定員(抽選)**▶各7人

**申込**▶はがきに、住所、氏名、年齢、連絡先、希望日を書いて、11月16日(月)(必着)までに、〒019-2692 河辺和田字北条ヶ崎38-2 河辺市民SC 手打ちそば教室担当☎(882)5171

### さとびあの農山村体験講座

会場は上新城の農山村地域活性化センターさとびあ。申し込みは、11月9日(月)10:00からさとびあへ。☎(893)3412

(開催日時、参加費、定員の順で記載)

#### ①初心者向け民謡教室

対象は50歳以上のかた。11月19日(木)13:00～15:30、700円、12人

#### ②親子クッキング

「米粉のアップルケーキ作り」

11月21日(土)10:00～12:00、1組1,000円、5組(1組3人まで)

#### ③初めてのバステル画

はがきサイズほどの紙に描きます。11月24日(火)10:00～11:30、500円、15人

#### ④大根の簡単袋漬け(2種類)

11月24日(火)14:00～15:30、1,000円、10人

#### ⑤昭和の歌声喫茶

対象は50歳以上のかた。11月26日(木)15:00～16:30、500円、15人



### サンライフ秋田の教室

19歳以上のかたが対象です。会場はサンライフ秋田。申し込みは、11月7日(土)10:00からサンライフへ。☎(863)1391

#### ◆パッチワーク

「バッグインポーチ作り」

**日時**▶12月3日(木)9:30～12:15 **参加費**▶2,000円 **定員**▶15人

#### ◆マールアート

「正月用お花の寄せ植え作り」

ビー玉とワイヤーで作ります。**日時**▶12月4日(金)、13:30～15:30、18:00～20:00

**参加費**▶3,000円 **定員**▶各11人

#### ◆冬のスキンケアアイテム作り

自分好みの香りを使って、携帯用ハンドソープ、スキンオイル、消毒用アルコールを作ります。

**日時**▶12月8日(火)、10:30～12:00、14:00～15:30

**参加費**▶3,000円 **定員**▶各10人

#### ◆現代風しめ飾り作り

造花で作ります。**日時**▶12月11日(金)13:30～15:30

**参加費**▶2,500円 **定員**▶10人

### 青少年教室

申し込みは生涯学習室へ。

☎(888)5810

#### ①手軽にできるおいしいピザ 生

地から作ります。39歳までのかたを優先。**日時**▶11月28日(土)10:00～13:00 **会場**▶中央市民SC調理室(市役所3階)

**材料費**▶1,000円 **先着**▶12人 **申込開始**▶11月9日(月)12:00から

#### ②親子でXmasリースを作ろう

**対象**▶小学生と保護者 **日時**▶12月5日(土)、10:00～12:00、13:30～15:30 **会場**▶中央市民SC洋室4(市役所3階)

**材料費**▶1,000円 **先着**▶各8組 **申込開始**▶11月9日(月)8:30から

### ポーセラーツのペンダントづくり

なみだ型と楕円形型のペンダントヘッド作り(チェーンなし)。

**日時**▶11月16日(月)9:30～11:30 **会場**▶南部市民SC別館洋室1・2

**材料費**▶600円 **先着**▶10人 **申込**▶11月9日(月)9:00から南部市民SC別館☎(853)5735

### ひとり親家庭の就業を支援

ひとり親家庭の母や父、<sup>寡婦</sup>のかたが対象です(各講習会で個別要件あり)。受講は無料ですが、テキスト代などが必要な場合があります。詳しくは、秋田県ひとり親家庭就業・自立支援センター(旭北の県社会福祉会館5階)にお問い合わせいただくか、ホームページをご覧ください。☎(896)1531

<http://akita-boshi.jp/>

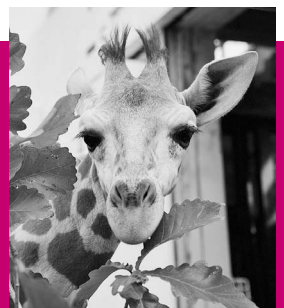
#### ◆パソコン講習会

個別指導で基礎知識を習得します。**会場**▶秋田パソコンスクール(山王) **定員**▶20人

#### ◆就職活動支援セミナー 就労

表紙のはなし

間近でみるケイタの幼い表情に、思わず「カワイイ」とつぶやいてしまいました。7月に生まれて約3か月、飼育員さんの背丈を早くも超え、日々元気にすくすく成長しているようです。ぜひ冬の閉園前にケイタに会いに行ってみてください。好奇心いっぱい、首を長くして待ってますよ!





## カメラトピックス

新型コロナウイルスの感染予防対策も万全に、ようやく今年度初の大きなイベント「秋のあきたグルメフェスタ」が、10月3日・4日、中心市街地で開催されました。

グルメブースはもちろん、竿燈演技などの郷土芸能披露も大いに盛り上がり、2日間で約3万人の人出でにぎわいました！



地元飲食店などの  
おいしい逸品がズラリ



8月にオープンした広場がにぎわいの場に！

にぎわいに活気と笑顔！  
あふれた2日間！

エリアなかいちにぎわい広場



秋田駅西口駅前広場



グルメも盛況！「何食べる～？」



土崎港ばやしは勇壮に♪



躍動！ やまばと太鼓



提灯に灯が入り、竿燈演技も最高潮に！