

秋田 の あきた の あきた



3月13日、県内JRの駅として20年ぶりとなる新駅「泉外旭川駅」が誕生しました！
記念式典には、地域のかたがたも大勢かけつけ、みんなでその開業をお祝いしました。
→関連記事10頁

新たな 人の流れ、生む 新駅誕生！



- 2 新型コロナウイルス関連
- 4 令和3年度 秋田市の予算
- 12 市からのお知らせ
- 16 育児／情報チャンネル

ウイルス関連

*掲載した情報は令和3年3月19日現在のものです。
最新情報は、市ホームページなどをご確認ください。
広報ID番号 1024884

収入が減少した 飲食業のかたへ 支援金を 支給します

新規事業

新型コロナウイルスにより、
利用者が減少している飲食業者
に対して支援金を支給します。

次の要件をすべて満たす中小
企業および個人事業主が対象
で、支給額は1事業者あたり10万円です(市内に
複数店舗がある場合は上限20万円)。



対象要件

- ①令和3年1月1日において、秋田市に本店がある法人、または秋田市に住民票がある個人事業主
- ②主たる業種が飲食業で、令和2年1月1日において、秋田市保健所から飲食店または喫茶店の営業許可を受けており、今後も秋田市において事業を継続する意思があるかた
- ③令和3年1～4月のいずれかの売り上げが前年同月比で50%以上減少しているかた(決算期により、前年と比較することができない場合などは前々年比)

申請期間

市ホームページ(広報ID番号 1028474)から申請書をダウンロードして、4月7日(水)から7月末までに申請してください

問い合わせ▶新型コロナウイルス対策室☎(888)5457

発熱などの症状があり
受診を希望する場合は
まずはかかりつけ医に
必ず電話でご相談ください



かかりつけ医がないなど、医療機関に迷う場合は、下記の「あきた新型コロナ受診相談センター」へご相談ください。

紹介された医療機関を受診する際は、必ず事前に受診先へ電話してください。

- ☎018(866)7050 <24時間対応>
- ☎0570-011-567 <8:00~17:00>
- ☎018(895)9176 <8:00~17:00>

新型コロナウイルスのため
就労できなかったかたへ
傷病手当金を支給します

延期
期間

国民健康保険に加入している被用者(会社などに勤めているかた)のうち、以下の要件に該当するかたへ、傷病手当金を支給します。

適用期間は令和2年1月1日から令和3年6月30日。申請には医療機関や事業主からの証明が必要です。詳しくは、市ホームページをご覧ください(広報ID番号 1025594)。

対象(個人事業主は対象外)

- ①市の国民健康保険加入者で、給与などの支払いを受けているかた
- ②新型コロナウイルス感染症に感染、または発熱などの症状で感染が疑われることにより、療養のために就労できなくなったかた
- ③就労できなかった期間、給与などの全部または一部が支給されないかた

支給対象期間

就労できなくなった日から起算して3日を経過した日から、就労できない期間のうち、就労を予定していた日

支給額(計算式)

(直近の継続した3か月の給与収入の合計額÷就労日数)×3分の2×就労予定日数

*給与などの全部または一部を受け取ることができる場合は、支給額の減額や支給されない場合があります。

問い合わせ▶国保年金課給付担当☎(888)5630

新型コロナ

ワクチン接種

- ◆新型コロナウイルスワクチン接種クーポン券を、令和3年度中に65歳以上に達するかた(昭和32年4月1日以前に生まれたかた)へ、4月から順次お送りします
- ◆ワクチンの接種開始は、国からのワクチン供給量に合わせ、4月中旬以降となります

令和3年度中に65歳以上に達するかた以外の接種は、詳細が決まり次第、市ホームページ(広報ID番号 1028214)でお知らせするほか、広報あきたにも掲載する予定です。

秋田市新型コロナウイルス
ワクチン接種コールセンター

☎018(803)6800

平日の9:00~18:00

問い合わせ

◆聴覚に障がいのあるかたや電話での問い合わせが難しいかたはFAXでも受け付けます

健康管理課 FAX018(883)1158

ワクチン接種までのながれ

- ①クーポン券が郵送されます
- ②クーポン券と同封されているお知らせで接種会場をご確認ください
- ③接種希望日時と接種会場をご予約ください。予約方法は、上記コールセンターへ電話、インターネット、スマートフォンアプリ「LINE」からの3通り。詳しくは、市ホームページでご確認ください(広報ID番号 1028214)
- ④予約当日、会場でワクチン接種を受ける

◆ワクチン接種にあたっての注意点

・接種前にご自宅で体温を測定し、明らかな発熱(※)がある場合や体調が悪い場合などは、コールセンターにご相談ください

※37.5℃以上をさします。37.5℃を下回る場合でも、平常の体温と比べて高い場合はご相談ください。

・円滑なワクチン接種のため、肩を出しやすい服装でお越しください

・ワクチンの効果を十分得るために、同じ種類のワクチンを一定の間隔を空けて2回受ける必要があります

スマホで
チェック!

秋田市くらしの手続きガイド 住民異動届など 必要書類、窓口の場所を 来庁前に確認できます!

インターネットサービス「秋田市くらしの手続きガイド」は、市役所に来庁されるかたの状況に応じた手順内容や必要書類、窓口の場所などをスマートフォンやパソコンを使って知ることができる便利な機能です。ぜひ、市ホームページからアクセスしてみてください(広報ID番号 1023589)。



この市ホームページのアイコンをクリック!

◆◆◆◆◆ご利用のながれ◆◆◆◆◆

- ①市ホームページにアクセス
- ②次のライフイベント「転入」「転居」「転出」「結婚」「出生」「離婚」「死亡」「氏名変更」から、必要な手続きを選択します
- ③画面に従い、チェック項目を入力します
- ④必要な手続きや書類、窓口の場所などが表示されます
- ⑤さらに、必要な書類に「住民異動届」を含む場合、入力した情報が記載された申請書(PDF)が作成、印刷できます

問い合わせ▶情報統計課☎(888)5468

人口減少対策に取り組み 新たな総合計画を推進！

令和3年度 秋田市の新年度予算と事業概要

()は前年度の予算額

新年度予算額

一般会計▶1,368億5,000万円(1,396億円)

■補正予算 37億6,539万4千円(3,600万円)

特別会計▶787億6,162万4千円(727億4,684万5千円)

企業会計▶335億9,212万円(328億7,106万9千円)



令和3年度の予算編成においては、引き続き、市政の最重要課題である人口減少対策に取り組みとともに、今年度からスタートする「真都『あきた』創生プラン」(第14次秋田市総合計画)に掲げた施策・事業を着実に進めるため、選択と集中による経営資源の最適配分に努めました。おもな事業は6〜9ページで紹介しています。



一般会計は「骨格予算」のため前年度比2.0%減

今年度の一般会計当初予算は4月に市長選挙を控えているため、政策的判断が必要な新規事業の計上を見送る「骨格予算」として編成したことにより、一般会計は前年度と比べ2.0%の減となっています。ただし、市民生活への影響に配慮し、継続中の事業や、新型コロナウイルスの拡大防止対策など、年度当初から実施が必要な事業については予算計上しています。また、新型コロナウイルス感染症拡大防止対策や、各種支援事業などを盛り込んだ補正予算も合わせて計上しました。

なお、特別会計は、病院事業債管理会計における貸付金の増などにより、前年度と比べ8.3%の増、企業会計は、水道事業会計における送水管整備事業の増などにより、前年度と比べ2.2%の増となっています。

問い合わせ▶財政課☎(888)5466

予算の概要は、市ホームページでもご覧いただけます

広報ID番号 1009191

一般会計・目的別歳出(行政目的の違いから分類)

項目	予算額 *()内は構成割合
民生費	523億4,154万3千円 (38.2%)
総務費	177億1,435万9千円 (12.9%)
土木費	146億7,254万1千円 (10.7%)
公債費	131億1,868万3千円 (9.6%)
教育費	119億9,422万9千円 (8.8%)
衛生費	99億3,147万9千円 (7.3%)
商工費	83億722万5千円 (6.1%)
消防費	38億1,463万5千円 (2.8%)
その他(農林水産業費、労働費など)	49億5,530万6千円 (3.6%)
計	1,368億5,000万円

一般会計・性質別歳出(経済的性質の違いから分類)

項目	予算額 *()内は構成割合
扶助費	361億4,246万3千円 (26.4%)
人件費	228億934万4千円 (16.7%)
物件費	167億8,645万1千円 (12.2%)
投資的経費	135億1,262万4千円 (9.9%)
繰出金	133億3,718万6千円 (9.7%)
公債費	131億1,868万3千円 (9.6%)
補助費等	110億5,832万6千円 (8.1%)
貸付金	69億5,569万5千円 (5.1%)
その他(維持補修費など)	31億2,922万8千円 (2.3%)
計	1,368億5,000万円

特別会計

会計名	予算額
土地区画整理	20億6,167万5千円
市有林	2億1,749万9千円
市営墓地	5,668万4千円
中央卸売市場	7,169万4千円
公設地方卸売市場	3億9,342万7千円
大森山動物園	5億6,970万3千円
廃棄物発電	2億9,401万円
病院事業債管理	83億6,834万円
学校給食費	13億7,316万6千円
国民健康保険事業	308億4,854万7千円
母子父子寡婦福祉資金貸付事業	3,976万8千円
介護保険事業	306億1,005万8千円
後期高齢者医療事業	38億5,705万3千円
計	787億6,162万4千円

企業会計

会計名	予算額
水道事業	124億2,328万円
下水道事業	200億220万1千円
農業集落排水事業	11億6,663万9千円
計	335億9,212万円

一般会計・歳入

項目	予算額 *()内は構成割合
市税	403億198万円 (29.5%)
国庫支出金	233億4,377万2千円 (17.0%)
地方交付税	207億4,000万円 (15.2%)
市債	165億4,820万円 (12.1%)
県支出金	102億2,776万9千円 (7.5%)
譲与税・交付金	97億5,240万3千円 (7.1%)
諸収入	82億5,995万1千円 (6.0%)
繰入金	34億5,325万6千円 (2.5%)
その他(使用料など)	42億2,266万9千円 (3.1%)
計	1,368億5,000万円

一般会計予算
おもな増減



【歳入】
■市税
 …前年度比22億5千425万3千円の減(5.3%減)。新型コロナウイルスの影響による法人市民税や固定資産税の減を見込んだことなどによる
■譲与税・交付金
 …前年度比5億3千542万5千円の減(5.2%減)。地方消費税交付金の減などによる

【歳出】
■人件費
 …前年度比4億5千68万7千円の減(1.9%減)。退職手当などによる
■地方交付税
 …前年度比4億7千700万円の減(2.2%減)。総務省が示した地方財政対策をもとに、秋田市の税収見込みなどを考慮したことによる
■市債
 …前年度比22億1千430万円の増(15.4%増)。臨時財政対策債や溶融施設大規模改修事業などの増による

■扶助費(福祉や医療のための予算)
 …前年度比694万5千円の増(0.02%増)。私立保育所などへの給付費の増や生活保護費の減などによる
■公債費(借入金を返済するための予算)
 …前年度比4億1千172万6千円の減(3.0%減)
■投資的経費(道路や施設など、将来に残るものに支出される予算)
 …前年度比26億7千926万6千円の減(16.5%減)。第2リサイクルプラザ火災復旧事業や泉外旭川駅等整備事業の減などによる

特別会計 特定の事業収入を直接その支出に充てているもの
 企業会計 独立採算方式をとるもの



おもな事業の概要は、6～9ページをご覧ください

*各事業の予算額は、千円以下を四捨五入しています。

新型コロナウイルス 感染拡大防止対策& 各種支援事業

新年度予算には、引き続き、新型コロナウイルスの感染拡大防止対策や支援のための予算を計上しています。そのおもな事業は次のとおりです。
商品券の発行や給付金などの助成事業は、内容が決まり次第、市ホームページ、広報あきたなどで随時お知らせします。



ワクチンの円滑な集団接種を行うため、3月15日に市保健センターで実施されたシミュレーションの様子

まん延防止対策

新型コロナウイルス感染症の相談窓口を設置するほか、行政検査(医師や保健所の判断で行う検査)を実施し、入院治療が必要なかたの医療費を公費で負担します

▼8千659万円

救急医療を行っている医療機関への支援

新型コロナウイルス感染症の影響を受けた救急医療を行っている病院へ、経費の一部を助成します

▼3千281万円

妊産婦への支援

強い不安を抱える妊婦のかたへ、分娩前のウイルス検査費用を補助するほか、新型コロナウイルスに感染した妊産婦のかたへの相談支援を行います

▼2千502万円

ワクチンの接種(補正予算)

新型コロナウイルスワクチン接種対象者にクーポン券を送り、国が示す優先順位に従い、随時接種を実施していきます

▼15億9千684万円

生活応援商品券を発行(補正予算)

非課税世帯および子育て世帯を対象に、市内で利用できる商品券(対象者1人あたり1万円)を発行します

▼11億1千732万円

子ども応援給付金(補正予算)

給付対象である児童を養育する保護者に、給付金(対象児童1人あたり1万円)を支給します

▼4億6千800万円

プレミアム付商品券を発行(補正予算)

市内で利用できる市独自のプレミアム付商品券(1万円分を8千円で販売)を発行します

▼2億7千613万円

飲食業者の事業継続を支援(補正予算)

令和3年1月から4月までのいずれか1か月の売り上げが、前年同月と比較して50%以上減少している飲食店などに支援金(1事業者につき10万円)を給付します

▼1億8千483万円
(関連記事を2ページに掲載)

離職者の資格取得に助成

新型コロナウイルス感染症の影響により離職したかたへ、資格・免許などの取得費用を補助します

▼653万円

離職者の採用を支援

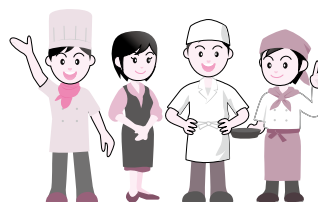
新型コロナウイルス感染症の影響により離職したかたを、来年3月1日までに採用した事業者へ支援金を交付します

▼5千215万円

低金利での融資(補正予算)

新型コロナウイルス感染症の影響を受けて収入が減少し、生活資金などが必要となった勤労者を支援するため、東北労働金庫に融資原資を預託し、低金利で円滑な融資を行います

▼5千万円



おもな事業の概要を ピックアップ!

5つの将来都市像に 沿った新年度事業

7・8・9^期では、「県都『あきた』創生プラン」に掲げる5つの将来都市像に沿って、おもな新年度事業をお知らせします。

★ 新規事業 ◆ 継続事業



■ 秋田市まちなか観光案内所
観光案内の拠点として4月にオープン。建物は、明治34年に建てられた、県内初のレンガ造りの百貨店「旧大島商会店舗」を移築・再現したものです。



■ アトリエアルヴェ

アルヴェ民間棟では、一足早く「ローカル5G」の通信環境を整備。秋田新都心ビル(株)が、アルヴェ内の映画館の一部を改修し、「アトリエアルヴェ」を3月にオープンさせました。働く場所と時間を選ばないリモートワーク用などに提供しています。

1

豊かで活気に
満ちたまち

産業振興により地域

経済を活性化し、雇用とにぎわいを創出することにより都市としての求心力を高め、多様な交流や連携を構築し、県都として周辺圏域の発展を牽引する「豊かで活気に満ちたまち」をめざします。



★ 秋田市まちなか観光案内所がオープン

「秋田市まちなか観光案内所」が、4月1日、大町にオープン！指定管理者が管理運営を行います ▼1千33万円

★ アルヴェきらめき広場への「ローカル5G基地局」整備の一部を負担

「アフターコロナ」を見据えた、にぎわいの回復とまちの活性化を推進するため、きらめき広場にローカル5Gの基地局を整備する経費の一部を負担します ▼500万円

*ローカル5G地域の企業や自治体が、限られた敷地内などに設置する超高速な次世代通信システム

★ 大森山動物園の飼育展示を充実

フタコブラクダなどの導入や、飼育展示環境の整備を行います ▼2千万円

◆ 誘致企業などが行う工場の新増設などの設備投資に対し助成(商工業振興奨励措置事業) ▼2億1千893万円

◆ 起業・創業を支援

起業をめざすかたや創業間もない企業に対し、事業に必要なノウハウを提供するほか、市内で新たに事業を開始しようとするかたなどに必要経費の一部を補助します ▼1千191万円

◆ 女性が働きやすい職場環境づくりを支援

女性が働きやすい職場づくりや、仕事と子育ての両立支援に取り組む企業の職場環境の整備に補助します ▼1千162万円

★ 中小企業の採用・人材育成に補助

新規学卒者やAターン希望者などの採用活動費や人材育成費などに補助します ▼660万円

◆ 新規就農を支援

農業での自立を図る新規就農者への支援のほか、新たに、移住就農者への経営開始時に要する経費を補助します ▼5千77万円

◆ 東京圏からの移住を促進

東京圏からの移住を促す補助金の対象に、テレワーカー(社外でインターネットなどを活用して働く人)を追加します ▼932万円

◆ 子育て世代の移住を促進

移動手段や生活必需品の購入費用を補助対象に追加します ▼2千592万円

➡ 次のページへ続きます

おもな事業の概要をピックアップ!



2

緑あふれる環境を備えた快適なまち

利便性の高い都市基盤を整備しながら、住みよい環境を保全し次世代へ継承することができるとコンパクトシティを形成し、いつの時代においても、「緑あふれる環境を備えた快適なまち」をめざします。

★泉外旭川駅への安全な路線バス乗り入れのための道路(外旭川側)改良工事▼1千729万円

◆交通系ICカードの導入の推進

令和3年度中に運用開始予定の交通系ICカードについて、運用経費をバス事業者へ支援します▼447万円

◆ごみ減量を促進

集団回収の実施団体への奨励金の交付、家庭ごみ減量キャンペーンの実施など、引き続きごみ減量・リサイクルへの取り組みを促します▼2千180万円

◆次世代エネルギーパークの運営

市内の再生可能エネルギー施設の案内体制を整え、見学してもらうことで、地球温暖化や脱炭素、エネルギーに関する理解と関心を高めます▼563万円

3

健康で安全安心に暮らせるまち

生活の危険を回避できる十分な体制を整備し、市民が健やかな心身を保ちながら、「健康で安全安心に暮らせるまち」をめざします。



★水害ハザードマップの情報などを更新

予想される浸水区域や避難場所などを更新したハザードマップを作成します(配布は令和4年度初め)▼2千74万円

★茨島の施設を、周辺地区の避難所や備蓄倉庫として活用▼124万円

★介護に関する資格取得費用の一部を助成

▼190万円

◆消防庁舎の改修

改修は令和5年度までの予定です▼1億2千246万円



◆歩くべあきたで健康づくり

生活習慣病の予防を推進するため、歩く機会を増やしてもらう「歩くべあきた」を今年度も実施します▼68万円

◆がん検診の実施

胃がん・大腸がん・子宮頸がんなどの検診

4

家族と地域が支えあう元気なまち

を行うとともに、引き続き自己負担の割引制度を実施します。また、新たに集団健診に予約制を導入します▼2億3千61万円

◆自殺対策

自殺対策事業の充実・強化と民間団体の活動支援を行い、自殺者数の減少を図ります▼969万円

家族の絆・地域の絆・人と人との絆のもと、すべての市民が主人公として尊重され、充実した生涯を送ることができる「家族と地域が支えあう元気なまち」をめざします。

★成年後見制度の利用促進

利用促進に関する計画の策定や中核機関の設置・運営などを行います▼1千45万円

◆エイジフレンドリーシティの推進

高齢者に優しい健康長寿社会をめざし、第3次行動計画を新たに作成します▼45万円

◆高齢者コインバス事業への交通系ICカード導入の推進

交通系ICカード導入後に、コインバスもICカードに切り替えるための準備費用を、バス事業者へ支援します▼1千455万円

*各事業の予算額は、千円以下を四捨五入しています。

★=新規事業 ◆=継続事業

◆不妊治療費を助成

不妊治療を行った夫婦に対し、治療費の一部を助成するほか、不育症検査費用の一部助成を追加します▼1億112万円

◆ふたりの出会いを応援

あきた結婚支援センターの登録料を補助します▼172万円

◆結婚新生活を支援

一定の要件を満たす新婚世帯へ、住宅購入費や家賃、引越越し費用の一部を補助します▼1千513万円

◆在宅子育てサポートクーポン券の交付▼3千990万円

(今年度の交付申請について18歳に掲載)

◆すこやか子育て支援事業

認定こども園、地域型保育事業、認可外保育施設などを利用している児童の保育料や副食費を、保護者の所得状況に応じて助成します▼3億282万円

◆上北手地区コミュニティセンターの改築

老朽化に伴う建て替えを行うため、建設用地の造成工事を行います。令和5年度完成予定▼3千588万円



笑顔がいちばん!



4歳・5歳の子どもたちは寺内保育所のみなです!

(3月撮影)

5

人と文化をはぐくむ 誇れるまち



歴史や文化をいかした魅力あるまちづくりを進めるとともに、生涯にわたり学習・文化・スポーツ活動に取り組める環境の中で、誰もが目標に向かって成長し、希望に満ちた生活を送ることが出来る「人と文化をはぐくむ誇れるまち」をめざします。

★秋田市文化創造館の管理運営

管理運営を指定管理者が行います▼1億2千126万円

★次世代型学校ICT(情報通信技術)運用

小・中学校の校内ネットワーク機器などの運用のほか、ICT支援員を配置し、児童・生徒の端末操作へのサポートを行います▼1億7千254万円

★小学校へ防犯カメラを設置▼3千49万円

★日新小学校の増改築

施設の老朽化に伴う増改築工事を行うため、隣接地の土地の取得や設計などを行います▼1億5千341万円

★市立小学校への空調整備

市立小学校▼1億4千164万円(設備の賃借・移設費)
市立高校など▼9千40万円(設置工事費)

◆学校統廃合の準備

統合を円滑に行うために、統合を予定している学校同士での交流事業の実施や、閉校記念式典を開催するほか、保護者の負担を軽減するための体育着の購入や、学校備品などの移転・整備などを行います▼709万円

◆あきた芸術劇場の開館準備

開館に向けたプレ事業などを行います▼3千547万円
(愛称決定の記事は10ページに掲載)

◆秋田城跡史跡公園に連絡橋を整備

旧国道で分断された史跡の一体感を形成し、来訪者の利便性向上のため、史跡公園と秋田城跡歴史資料館を結ぶ連絡橋を整備します。今年度完成予定▼3億3千654万円

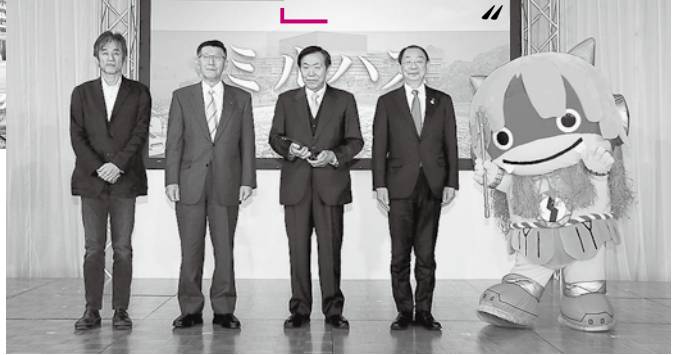


来年6月開館予定
あきた芸術劇場

愛称は
「ミルハス」
に決定！



あきた芸術劇場…文化会館と県民会館の機能を引き継ぐ施設として、「秋田の文化力を高め、文化の力で地域を元気にしていく」ことを基本目標に、県と市が連携して整備を進めている新文化施設。ホールや練習室、和室、創作室、研修室、レストランなどを設置します



愛称発表イベントの表彰式で。中央が考案者の小野さん。左端は記念ガラス作品を制作した秋田公立美術大学の小牟禮尊人教授

▼「ミルハス」の由来
フランス語で「千」を意味する mille と、千秋公園のハスを組み合わせたもの。「千」には、千秋公園の命名由来にもなっている「長久」の意があり、公園内の胡月池で千古(大昔の意)のハスである「大賀ハス」の保存にも取り組んでいることも重ね、「永遠(過去〜未来)」をイメージ

▼県都の中核文化施設として、より永く、より多くの人々に愛され利用されることで文化創造力の向上や地域活性化への貢献などが図られるとともに、恒久的な地域の発展や文化の継承がなされることへの願いを込めた愛称

来年6月、県民会館跡地に開館予定の「あきた芸術劇場」の愛称発表イベントが、3月13日、アルヴェで開催されました。県内外から寄せられた応募総数1千325件の中から選ばれたのは、秋田市の小野順一郎さんが考案した「ミルハス」という愛称。その由来(左に記載)を知ると、さらに納得の素敵なネーミングに、会場に集まったみなさんも感心しきりの様子でした。

開館まであと1年2か月。中心市街地における芸術文化の新たな拠点の誕生が、ますます待ち遠しくなりました！

企画調整課 ☎(888)5462



地域のみなさんの
期待とともに
新駅が順調にスタート

3月13日、「泉外旭川駅」が開業しました。当日は、朝から新駅の様子を見ようと、地域のかたがたをはじめ多くのみなさんが、泉地区と外旭川地区をつなぐ連絡地下道を通り、駅舎へと足を運びました。

新駅からは秋田駅まで4分、土崎駅まで3分つながります。地域のみなさんの喜びもひとしお。これから利用者が増えることで、両地区周辺に新たな人の流れも生まれそうです。

泉外旭川駅



券売機には長蛇の列！



地下道を通って、泉 or 外旭川へ♪

春の火災予防運動 4月4日(日)10日(土)

その火事を防ぐあなたに金メダル

令和2年に秋田市内で発生した火災は73件で、そのおもな原因は、ストーブ、たばこ、こんろ、たき火などでした。

火災が起きやすいこの時季。「住宅防火7つのポイント」を今一度確認して、火災予防にご協力をお願いします。

なお、運動期間中、消防職員や消防団員が住宅を戸別訪問し、火災予防思想の普及啓発活動を実施しますのでご協力をお願いします。

消防本部予防課 ☎(823)4247

住宅防火7つのポイント

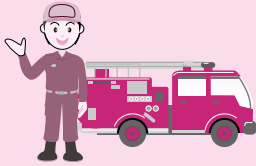
住宅火災の発生を防ぎ、火災から命を守るためのポイントです！

◆3つの習慣

- ・寝たばこは絶対にしない
- ・ガスこんろを使用中はその場を離れない
- ・ストーブの近くに燃えやすいものを置かない

◆4つの対策

- ・住宅用火災警報器を設置する
- ・住宅用火災警報器を設置する
- ・寝具やカーテンなどには防災品を使用する
- ・日頃から隣近所と協力体制をつくる



住宅用火災警報器は、すべての住宅に設置することが義務づけられています

◆定期的な作動確認を

住宅用火災警報器は約10年で寿命になるため、適切な維持管理を心掛けましょう。



点検ボタンを押すか点検ひもを引き、定期的に作動確認をしてください。作動確認をしても警報器に反応がなければ、本体の故障か電池切れが考えられますので交換しましょう。

*火災以外の警報音が鳴った場合も、本体の故障か電池切れが考えられます。

◆高齢者を火災から守るために

平成31年1月〜令和元年12月、全国で899人のかたが住宅火災で亡くなっています。そのうち、65歳以上の高齢者が占める割合は約7割と高くなっています。

大切な命を守るため、ご家族などが住宅用火災警報器の設置や点検を行うなど、みんなで、高齢者による住宅火災を防ぎましょう。

秋田市の設置率 令和2年6月現在、85.1%



外旭川側の出入口



ぐるり



地下道の採光もバッチリ



下り線のホームから

ベンチを寄贈していただきました

泉外旭川駅の開業に合わせて、外旭川商工会と泉学区町内会連合会代表から、施設に設置するベンチを寄贈していただきました。ありがとうございます。

ベンチは外旭川側に2基、泉側に1基設置されています。バスの待ち時間などにご利用ください。

交通政策課 ☎(888)5766

…上の写真は、3月10日に行った目録贈呈式で。右側2人が外旭川商工会の熊谷修会長と堀江周也事務局長、左側2人が泉学区町内会連合会の佐藤賢治会長と佐藤和雄副会長

市役所からのお知らせ

●文中の「SC」はサービスセンターの略



千秋公園内にある約700本の桜は最盛期を過ぎ、花付きの衰えが目立つようになってきたことから、「千秋公園さくらファンド」で募金を募り、桜の植え替えや樹勢回復を行っています。

これまで約2千600万円の寄付をいただいておりますが、引き続きみなさまのご協力をお願いします。

ご協力ください！ 千秋公園さくらファンド

●問い合わせ 秋田市選挙管理委員会 ☎(888)5786



投票はマスクして

期日前投票は4月3日(土)まで

- 市役所1階市民ホール (午前8時30分～午後8時)
- 北部・西部の各市民SC (午前8時30分～午後6時)
- 河辺・雄和の各市民SC、岩見三内・大正寺の各連絡所 (午前8時30分～午後5時)
- 秋田駅西口ぼぼろード、イオンモール秋田2階 (午前10時～午後8時)

知事選挙・県議会議員補欠選挙
市長選挙・市議会議員補欠選挙
4月4日(日)は投票日！

寄付の方法

① 寄付申込書：公園課にご連絡いただければお送りします。ホームページからダウンロードもできます。

◆ 広報ID番号 1007346
② 秋田市電子申請・届出サービスからの申し込み

◆ 広報ID番号 1002695
③ 千秋公園さくらファンドの募金箱の設置場所：千秋公園売店、市役所本庁舎、駅東SC、秋田駅舎内観光案内所、民俗芸能伝承館、にぎわい交流館など

● 問い合わせ 公園課 ☎(888)5753

ご協力ください！ 緑の募金



緑の募金を4月10日(土)から5月31日(月)まで行っています。募金の一部は、緑豊かで美しいまちづくりに活用されます。ぜひご協力ください。募金方法については、お問い合わせください。

● 問い合わせ 秋田市緑化推進委員会(秋田市総合振興公社内) ☎(829)0221

期限切れのダリア券を 新しい券と交換します

ありがとうございます。ダリア推進事業の

ダリア券について、やむを得ない事情により使用期限が過ぎてしまった場合、新しいダリア券と交換できるようにしました。

令和2年度に交付したダリア券が対象です。詳しくは、市ホームページをご覧ください。

◆ 広報ID番号 1011375
● 問い合わせ 産業企画課 ☎(888)5724

コンポスター購入費を 補助します



生ごみを堆肥にする容器(コンポスター)の購入費を補助します。ご希望のかたは、必ず購入前に申請してください。

対象(次のすべてを満たすか)

- 市内に住所があり、現に居住している個人(世帯の代表)
- 補助対象容器を設置できる場所を確保し、良好な状態で適正に維持管理できる
- 生成される堆肥を自らの責任で有効に活用できる
- 登録販売店から容器を購入し、市が行う使用状況調査などに協力できる

*過去5年以内に補助制度を利用し、すでに2基購入したかたは対象外ですが、補助を受けた基数が1基で、さらに1基購入する場合は補助が受けられます。

補助額▶購入費の2分の1。1基につき上限3千円(税込)で、5年間に1世帯2基まで補助します

申請方法▶次の受付窓口にある申請書でお申し込みください。窓口での受け付けは12月28日(火)まで、郵送での受け付けは12月31日(金)まで

受付窓口▶市役所3階環境都市推進課、各市民SC(中央・南部別館を除く)、岩見三内・大正寺の各連絡所

：申請受付後、市から補助事業利用証明書、委任状、登録販売店一覧表などをお送りします

● 問い合わせ 環境都市推進課 ☎(888)5708

文化選奨候補者を ご推薦ください

芸術・学術・文芸などの分野で優秀な作品を発表するなど、優れた業績をあげたかたに文化選奨を贈りし表彰しています。

市民または秋田市を拠点として活躍している団体が、令和2年4月から令和3年3月までの間に創作・発表・刊行した作品が対象です。推薦締切は4月26日(月)。推薦方法など、詳しくは市ホームページをご覧ください。

◆ 広報ID番号 1002389
● 問い合わせ 文化振興課 ☎(888)5607

文中の「広報ID番号」を、秋田市ホームページ上の検索画面(右)に入力すると当該ページへ移行します

サイト内検索 よくある質問検索 広報ID検索

「広報ID番号」をここに入力！



市外局番 = ☎018

心がけよう！ 交通安全



★4月6日(火)▼15日(木)は
春の全国交通安全運動

道に慣れていない子どもたちや、新規免許取得者が多く見られる時期となりました。歩行者優先や生活道路での徐行、あおり運転の禁止など、思いやりを持った運転を心がけましょう。

★4月・5月は自転車の

安全利用推進運動強化月間

自転車は車両です。歩行者優先、左側通行などのルールを守りましょう。また、傘差しやイヤホンなどを使用しながらの「ながら運転」は大変危険なため、絶対にやめましょう。

●問い合わせ

交通政策課 ☎(888)5766

市に提出する 申請書などへの押印を 一部廃止しました



市民のみなさんが市に提出する書類について、順次押印の見直しを進めています。押印を廃止した手続きなど、詳しくは市ホームページをご覧ください。

なお、手続きの取り扱いなどは、各担当課へ直接お問い合わせください。総務課 ☎(888)5423

◆広報ID番号 1028300

国保の人間ドック窓口 申請は4月13日(火)から

秋田市国民健康保険の日帰り人間ドックの窓口申請を、4月13日(火)から15日(木)まで、市役所1階特定健診課、各市民SC(中央・東部・南部別館を除く)、アルヴェエ1階きらめき広場臨時窓口で受け付けます。定員(抽選)は1千360人(申込順ではありません)。詳しくは、広報あきた3月5日号10ページをご覧ください。

なお、市ホームページから行う電子申請は4月15日(木)午後5時までの間、いつでもご利用いただけます。

◆広報ID番号 1004365
●問い合わせ
特定健診課 ☎(888)5636

第11回特別弔慰金の 請求はお済みですか

戦没者のご遺族のかたなどへ「特別弔慰金(額面25万円、5年償還の記名国債)」が支給されます。請求期限は令和5年3月31日(金)。支給対象となるかたで、まだ請求をしていないかたは、早めの手続きをお願いします。

請求方法など、詳しくは市ホームページをご覧ください。

◆広報ID番号 1024359

支給対象者 戦没者などの死亡当時のご遺族で、令和2年4月1日(基準日)現在、公務扶助料や遺族年金などを受けているかたがいない場合に、次の番号順で先となるかた1人のみ

- ① 弔慰金の受給権者
- ② 戦没者などの子
- ③ 戦没者などと生計関係があつたかたで、基準日現在で氏が同一の、(1)父母 (2)孫 (3)祖父母 (4)兄弟姉妹
- ④ ③の対象者以外の(1)父母 (2)孫 (3)祖父母 (4)兄弟姉妹
- ⑤ ①～④の対象者以外の3親等内の親族(ただし、戦没者などの死亡時まで引き継ぎ1年以上、生計関係があつたかたに限る)

請求窓口 市役所2階福祉総務課地域福祉推進室 ☎(888)5661

介護保険料の特別徴収・ 普通徴収納付のお願い

介護保険料は3年ごとに見直されますが、令和3年度から3年間の介護保険料は据え置きとなりました。

■特別徴収(年金からの引き落とし)のかたの納付

昨年度からすでに特別徴収となつているかたの、今年度の4月・6月・8月に引き落としされる保険料額は、前回(2月)と同額となつて

います。このため4月に納入通知書はお送りしません。

なお、6月・8月の保険料額に変更がある場合には、4月中旬に個別にお知らせします。

令和3年度の年間保険料額や10月以降に引き落としされる保険料額は、まだ決定していません。6月下旬に納入通知書でお知らせします。

■普通徴収(金融機関の窓口や口座振替)のかたの納付

普通徴収のかたの納付は7月から始まります。納入通知書は、6月下旬にお送りします。

なお、介護保険料の納付方法が特別徴収に変更される場合は、通知書でお知らせします。

★口座振替の申し込み

普通徴収で口座振替を新たにご希望のかたは、金融機関(ゆうちょ銀行も可)窓口へ納入通知書、預金通帳、印鑑をお持ちになり、お申し込みください。

★納付に関する相談

災害、病気、失業などにより保険料の納付が困難になつた場合や、市町村民税非課税世帯で一定の条件を満たすかたは、申請により保険料の減免を受けられる場合がありますのでご相談ください。

●問い合わせ

介護保険課 ☎(888)5672



民間団体が行う 環境活動を支援します



秋田市自然環境保全・体験支援事業交付金への応募を受け付けます。事業の採否は4月下旬に行う審査委員会で決定します。

対象市内で、希少生物などの生息環境の保全活動や、市民を対象とした自然体験教室などを実施する民間団体

交付金額1事業あたり上限30万円
申込期限4月16日(金)。申込方法など、詳しくは市ホームページをご覧ください。

◆広報ID番号 1006105
●問い合わせ
環境総務課 ☎(888)5705

民間団体が行う 福祉活動に補助します

①②とも申込期限は4月30日(金)。詳しくは、市ホームページをご覧ください。

①高齢者や障がい者、児童などを対象に、民間団体が自発的に行う活動に助成します

対象事業在宅福祉などの普及・向上を目的とする活動、健康生きがいづくり推進事業、ボランティア

活動を活性化する事業など
補助上限額新規30万円、2年目20万円、3年目10万円

申し込み市ホームページに掲載している「申請の手引」に従って申し込みください

◆広報ID番号 1005104
●問い合わせ 福祉総務課地域福祉推進室 ☎(888)5661

②障がいのあるかたやそのご家族などからなる団体が自発的に行う活動に助成します

対象事業団体が地域で行う、情報交換のできる交流会や孤立防止のための見守り活動など、共生社会の実現に向けた活動

補助上限額30万円
申し込み市ホームページに掲載している「申請の手引」に従って申し込みください

◆広報ID番号 1028116
●問い合わせ
障がい福祉課 ☎(888)5663
FAX(888)5664

海外販路の開拓と 拡大を支援します



秋田港の活性化を図るため、次のとおり、補助金と奨励金を支給します。申請受付は、4月5日(月)から。詳しくは、市

ホームページをご覧ください。

市内産品などの海外展開に補助金

海外での商談や海外展開を目的とした国内外の見本市、オンライン商談会や海外向けインターネット通販サイトへ出展する市内企業へ補助金を支給します(交付の可否は審査によります)。

補助内容イベントなどの出展経費やコンテナ輸送などにかかる経費の2分の1。上限40万円。

◆広報ID番号 1007115
■コンテナ輸送に奨励金

秋田港からコンテナ貨物で商品類を輸出・輸入している市内企業のうち、対象年度実績が30TEU(≡容量の単位)以下の荷主(混載荷主は除く)へ奨励金を支給します。

1TEUあたりの奨励金額
(1企業5TEUまで)

・ドライコンテナ≡5万円
・リーフアークコンテナ≡7万円

◆広報ID番号 1007116
●問い合わせ 商工貿易振興課
☎(888)5730

ジュニアプログラミング 講座を行う業者を募集

プログラミングに興味や関心のある小・中学生を対象としたジュニアプログラミング講座の企画・運営業務委託に関する公募型プロポーザルを実施します。詳しくは市

ホームページをご覧ください。

有毒植物による食中毒にご注意!

●問い合わせ
生涯学習室 ☎(888)5810

有毒植物による食中毒にご注意!

山菜採りなどで誤って有毒な野草を採取して食べると食中毒が発生し、死に至る場合もあります。食用の野草だと確実に判断できない植物は、絶対に「採らない! 食べない! 売らない! 人にあげない!」ようにしましょう。

★山菜に混ざって有毒植物が生えていることがあります。一本一本確認して山菜を採り、調理前にも再度確認しましょう

有毒植物と間違えやすい植物の例

▼バイケイソウ: オオバギボウシ(ウルイ)、ギョウジャニンニク▼トリカブト: ニリンソウ、モミジガサ(シドケ)

★家庭菜園や畑などで、野菜と観賞植物と一緒に栽培するのはやめましょう

有毒植物と間違えやすい植物の例

▼スイセン: ニラ ▼イヌサフラン: ギョウジャニンニクやギボウシの葉、ジャガイモやタマネギの球根

●問い合わせ
衛生検査課 ☎(883)1181





秋田市の人口

令和3年3月1日現在 (平成27年国勢調査の結果を反映した数値)

302,984人(-353)…男▶142,882人(-182) 女▶160,102人(-171)

2月分…出生▶107人 死亡▶320人 転入▶399人 転出▶539人

* ()内は前月比です。

1年前の人口▶304,943人

世帯数▶137,117(-67)

今冬の暴風雪や大雪で被害を受けた農業用施設などの復旧を支援します

①④の申請期限は4月14日(水)。助成額は、対象者や復旧方法などによって異なります。

〔支援内容〕

①パイプハウスなどの復旧への助成

水稲育苗、園芸用ハウス、畜舎などが対象です。

②農業機械の修繕費などへの助成

③再作付けに必要な種苗などの購入への助成

④園芸施設などの被害防止対策(除雪)などへの助成

⑤被災ハウスピニールの処分を支援

7月に無料で収集処分予定です。収集場所など、詳しくはお問い合わせください。

秋田市への移住者数

令和3年1月末現在 ()内は前年同月比

令和2年度に移住した世帯数 110世帯(+29)

令和2年度に移住した人数 214人(+24)

県に移住希望登録をし秋田市へ移住したかた

人口減少・移住定住対策課

☎(888)5487



⑥無利子資金を融資

借入資金への利子および債務保証料を補助します。詳しくは、J A秋田なまはげ(①は銀行などでも)へご相談ください。

①農業・漁業経営フォローアップ資金

融資限度額は個人500万円、法人2千500万円。償還期間は10年以内(据え置き3年以内)。

②秋田市農業経営安定資金

融資限度額は個人750万円、法人1千500万円。償還期間は10年以内(据え置き1年以内)。

●問い合わせ

パイプハウスなどの復旧①園芸振興センター☎(838)0278
・畜舎などの復旧、無利子資金の融資②農業農村振興課

☎(888)5735

高齢者用肺炎球菌ワクチンの予防接種

肺炎球菌ワクチンを接種することで、肺炎の予防や重症化を防ぐ効果があります。この予防接種は、法律上の義務はなく、本人の希望で接種するものです。

接種期間は来年3月末まで。対象のかたは、接種をご検討ください。

対象▶秋田市に住民票があり、これまで一度もワクチンを接種したことがない、次の①か②に該当するかた

(未接種であることを、ご家族やかかりつけ医などにご確認ください)

①次の年齢のかた：()内は生年月日の期間(S▶昭和・ T▶大正)

65歳(S31.4.2~S32.4.1生)

70歳(S26.4.2~S27.4.1生)

75歳(S21.4.2~S22.4.1生)

80歳(S16.4.2~S17.4.1生)

85歳(S11.4.2~S12.4.1生)

90歳(S6.4.2~S7.4.1生)

95歳(T15.4.2~S2.4.1生)

100歳(T10.4.2~T11.4.1生)

◆対象者には、4月下旬にお知らせのながきをお送りします。はがきが届いたかたでも、今までのワクチンを任意で接種したことがあるかたは対象外です。

②接種日に60~64歳で、心臓、じん臓、呼吸器の機能またはヒト免疫不全ウイルスによる免疫機能に障がいがあり、身体障害者手帳1級をお持ちのかた

◆接種の際、身体障害者手帳の写し(氏名、障がい名、等級が分かる部分)をお持ちください。2つ以上の障がいがある場合、右記部位の個別の等級が1級であることをご確認ください。

接種料金(自己負担額)▶接種料金は医療機関で異なります。直接医療機関へお問い合わせください

課税世帯のかた▶医療機関が定める接種料金から市助成額(5千229円)を差し引いた額

非課税世帯のかた(世帯全員が非課税)▶医療機関が定める接種料金から市助成額(6千229円)を差し引いた額

生活保護世帯のかた▶無料接種できる医療機関▶市と契約した医療機関。予約が必要な場合もありますので、直接医療機関へお問い合わせください

持ち物▶4月下旬に秋田市から送られるお知らせのながきと、それぞれ次のものが要です

・課税世帯のかた▶健康保険証

・非課税世帯のかた▶健康保険証と最新年度の所得・課税証明書

・生活保護世帯のかた▶医療のしおり

*所得・課税証明書は、予防接種に必要と伝えると発行手数料が無料です。運転免許証など、本人確認ができる書類を持って、次の窓口へお越しください。

▶市役所1階総合案内、市役所2階市民税課、各市民SC(中央・東部・南部別館を除く)、駅東SC、岩見三内・大正寺の各連絡所

*予防接種の対象要件に該当するかたで、東日本大震災による原発避難者特例法に基づく指定市町村から秋田市へ避難しているかたは接種券が必要です。

●問い合わせ

健康管理課☎(883)1179

健康管理課☎(883)1179



▶子育て交流ひろばの場所…中央=市役所2階、東部・南部・雄和=各市民SC1階、西部・北部・河辺=各市民SC2階
▶子ども未来センター=アルヴェ5階 ▶子ども広場およびフォンテ文庫=フォンテAKITA6階

親子で遊ぼう！

【※】印=各市民SC内の施設が会場です。申込時にご確認ください
申=要申込の催しで、申込開始日です



会場	催し(お子さんの対象)	内容 / 定員	日時
子ども未来センター ☎(887)5340 	おはなし会(就学前)	絵本の読み聞かせ	4/13(火)10:30~11:00
	よちよち広場 (7か月~1歳6か月)	はじめての製作 簡単こいのぼり /先着各12組	4/8(木)①10:15~②10:50~ 申 4/5(月)10:00~
	ぴよぴよ広場 (1歳7か月~就学前)	みんなで作ろう 簡単こいのぼり /先着各12組	4/15(木)①10:15~②10:50~ 申 4/7(水)10:00~
	びよびよ広場(2~6か月)	こいのぼりで遊ぼう! /先着各12組	4/22(木)①10:15~②10:50~ 申 4/14(水)10:00~
中央子育て交流ひろば ☎(888)5652	おはなしポケット(就学前)※	手遊びや大型絵本を楽しもう /先着5組	4/21(水)10:30~10:50 申 4/12(月)9:00~
北部子育て交流ひろば ☎(893)5985	ころんころんタイム (0~2歳)	春のうたあそびを楽しもう! /当日先着15組	4/14(水)10:30~10:50
フォンテ文庫 ☎(893)6167	おはなし会(2~6歳)	大きな絵本、紙芝居/当日先着10組	4/10(土)11:30~12:00
	パンダのえほん修理屋さん(どなたでも)	破損した絵本の修理	4/17(土)10:30~12:00
	作ってあそぼう工作会(2歳~小学2年生)	工作「小鳥のモビール」/当日先着7組	4/17(土)11:30~12:00

下記のコードにアクセスしてお申し込みください



さんも一緒に)

日時▶4月28日(水)10:00~11:30

会場▶市保健所(八橋) 先着▶5組

申込▶4月5日(月)8:30から秋田市版
ネウボラ(子ども健康課内)

☎(883)1175

歯ッピーバースデー

歯みがきレッスンと、歯科
衛生士、栄養士の話など。



対象▶生後10か月~1歳
1か月頃のお子さん

日時▶4月14日(水)10:00~11:30

会場▶市保健所(八橋) 先着▶12組

申込▶4月5日(月)から子ども健康課

☎(883)1174

妊娠届 ネウボラ土曜窓口

平日勤務などで、秋田市版ネウボラ
(八橋の市保健所子ども健康課内)に来
所が難しい妊婦さんのために、土曜
窓口を開設しています。面接した妊
婦さんにはプチギフトをさしあげま
す。面接時間は約20分。

対象▶①妊娠届を提出する妊婦さん、
②ネウボラ以外で妊娠届を出した妊
婦さんまたは転入した妊婦さん(ネウ
ボラでの面接がまだのかた)

日時▶4月24日(土)9:00~12:00

申込▶秋田市版ネウボラ(子ども健康
課内)☎(883)1175

ママのおしゃべりタイム

子育て中のママ同士、一緒におしゃ
べりして情報交換♪

対象▶就学前のお子さんと35歳以上
の母親 日時▶4月23日(金)10:00~
11:00 会場▶北部子育て交流ひろば
先着▶6組

申込▶4月5日(月)9:30から北部子育
て交流ひろば☎(893)5985

子育てママ・パパのおかねの話

子育てにかかるお金の話を聞いて、
ライフプランを考えてみましょう。

対象▶就学前のお子さんと保護者
日時▶5月14日(金)10:00~11:00

会場▶北部子育て交流ひろば

先着▶6組

申込▶4月15日(木)9:30から北部子育
て交流ひろば☎(893)5985

♪地域で育児♪

太字の()内はお子さんの対象です。
問い合わせ先の◎は、各地区の主任
児童委員さんの印。

★ほっと広場(0~5歳)

4月12日(月)・26日(月)、10:00~
11:30、広面児童館で。保険料1家
族各50円。問▶HOTの会の堀江さん
☎(837)0584

★川尻ちびっこ広場(就園前)

4月13日(火)・27日(火)、5月11日
(火)、10:00~11:30、川尻地区コ
ミュニティセンターで。

問▶加賀屋さん☎(823)0561

★おおすみキッズ(就園前)

4月15日(木)10:00~12:00、大住
児童館で。一緒にあそぼ!

問▶◎小松さん☎(839)5189

★とんとんクラブ(就学前)

4月19
日(月)10:00~11:30、集合は下北手
児童センター。お花見をします。

問▶◎伊藤さん☎090-6683-1727

★チャイルド中通(就園前)

4月
20日(火)・27日(火)、5月11日(火)、
10:00~11:30、中通児童館で。

問▶◎新堀さん☎090-2973-3751

★日新保育園(新屋町)の園開放

対象は就学前のお子さん。4月22日
(木)9:45~11:00。持ち物など、詳
しくはお問い合わせください。

申込▶☎(828)3211

*スペースの都合などにより、「育児コーナー」に掲載依頼があったすべてを
掲載できない場合があります。ご了承ください。



ピッカピカの1年生!

令和3年度 市内公立小学校別 入学予定児童数

今年度、市内公立小学校
に入学する予定の児童数で
す。地域のみなさん、よろ
しくお願いします!

保戸野▶41人	浜田▶9人
明德▶29人	豊岩▶13人
築山▶72人	仁井田▶90人
旭北▶35人	四ツ小屋▶26人
中通▶44人	上北手▶60人
旭南▶56人	下北手▶10人
牛島▶69人	下浜▶3人
川尻▶66人	金足西▶17人
旭川▶97人	八橋▶58人
土崎▶34人	東▶78人
港北▶99人	泉▶75人
土崎南▶47人	大住▶95人
高清水▶56人	桜▶140人
広面▶88人	飯島南▶56人
日新▶127人	寺内▶47人
勝平▶87人	御所野▶85人
太平▶5人	岩見三内▶7人
外旭川▶88人	河辺▶25人
飯島▶78人	戸島▶9人
下新城▶17人	雄和▶33人
上新城▶1人	

*今年3月1日現在の集計です。
…学事課☎(888)5806

合計 2,172人

笑顔がいいね 育児 コナコ!



- ▶料金の記載がないものは無料
- ▶申込方法がないものは直接会場へ
- ▶文中「SC」はサービスセンターの略

*催しは、新型コロナウイルスの影響により中止・変更になる場合があります。
*会場では、マスクを着用するなど、感染予防対策にご協力をお願いします。

乳幼児家庭教育学級 ひなたぼっ子

子育てに関する講話、ふれあい運動、創作活動、移動学習などを行います。

対象▶就園前のお子さんと保護者
日時▶5月から来年2月までに8回、10:30~11:30(移動学習時は時間変更の場合あり) **会場▶**河辺市民SCほか **先着▶**15組
申込▶はがきに、住所、お子さんと保護者の氏名(ふりがな)、お子さんの性別・生年月日、電話番号を書いて、4月23日(金)(必着)までに下記宛先へ。
〒019-2692 河辺和田字北条ヶ崎38-2 河辺市民SC「ひなたぼっ子」係
問▶☎(882)5171

幼児家庭教育学級 トン東キッズ

子育てに関する講話、運動、移動学習などを通して交流しませんか!

対象▶東部地域に住む就学前のお子さんと保護者
日時▶5月11日(火)から来年2月8日(火)までに9回、10:00~11:30
会場▶東部市民SCほか
保険料▶1人100円 **先着▶**20組
申込▶4月6日(火)9:00から23日(金)までに東部市民SC☎(853)1389

乳幼児健康診査

風邪や感染性の病気にかかっているときはご遠慮ください。アンケートをお持ちでない場合は、子ども健康課へお問い合わせください。☎(883)1174

★4・7・10か月児健診
対象▶4か月、7か月、10か月になった日からそれぞれ満5か月、満8か月、満11か月になる前日までの

お子さん **会場▶**母子健康手帳別冊に記載した協力医療機関

★1歳6か月・3歳児健診(小児科・歯科)
新型コロナウイルスの影響により、集団健診から医療機関での個別健診に変更になります。5月の対象は令和元年7月・8月生まれ(1歳9~10か月)、平成29年9月・10月生まれ(3歳7~8か月)です。受診券は4月末までに、個別に郵送します。受診券が届いたら予約の上、受診してください。2歳または4歳の誕生日前日まで受けることができますので、忘れずに受診しましょう。

乳幼児の育児相談

保健師、栄養士、歯科衛生士による個別相談。

日時▶4月27日(火)9:00~12:00
会場▶市保健所(八橋) **先着▶**3組
申込▶子ども健康課☎(883)1174

ぱくぱく教室(幼児食教室)

幼児食のすすめ方や歯のお手入れについての講話、個別相談など。

対象▶1歳6か月~2歳2か月のお子さん
と保護者
日時▶4月20日(火)10:30~11:30
会場▶市保健所(八橋) **先着▶**10組
申込▶4月7日(水)8:30から子ども健康課☎(883)1174・1175

プレマトーク

助産師を囲んで、妊娠・出産・子育てのことなどをおしゃべり♪

対象▶妊娠35週頃までの妊婦さん
日時▶4月23日(金)10:00~11:00
会場▶市保健所(八橋) **先着▶**5人
申込▶秋田市版ネウボラ(子ども健康課内)☎(883)1175

産後のママトーク

助産師を囲んで、産後の心や身体のことなどをおしゃべり♪

対象▶産後6か月頃までの母親(お子

令和3年度 子育てサポートクーポン券・多子世帯サポートクーポン券

サービス充実 7つのプラン♪ 在宅での育児をサポート!

交付申請
受け付け
4/13(火)
スタート



クーポン券は、下記の7つのプランから選んで利用できます。利用期限は来年3月末まで。
なお、交付は対象となるお子さん1人につき、年度内1回までです。再交付はできません。

問い合わせ▶子ども未来センター☎(887)5340 ホームページ https://www.alve.jp/facility/child/child_coupon



子育てサポートクーポン券

お子さん1人につき、7つのプランに利用できるクーポン券(22枚綴り)と大森山動物園年間パスポート引換券1枚をセットで交付!

対象▶秋田市に住民票があり、保育所(園)や幼稚園などに入所(園)していない就学前のお子さん(多子世帯サポートクーポン券対象のお子さんを除く)がいる世帯

申請窓口▶子ども未来センター(アルヴェ5階)、子ども育成課(市役所2階)、各市民SC(中央・東部・南部別館を除く)、公立保育所(寺内・河辺・岩見三内・新波・川添・雄和中央)

申請時に必要なもの▶お子さんの名前が記載された健康保険証



多子世帯サポートクーポン券

お子さん1人につき、クーポン券(30枚綴り)を交付!

対象▶秋田市に住民票があり、平成30年4月2日以降に生まれた保育所(園)や幼稚園などに入所(園)していない第3子以降のお子さん、その子を含めた3人以上のお子さんがある世帯

申請窓口▶子ども未来センター、子ども育成課
申請時に必要なもの▶お子さんの名前が記載された健康保険証(同一世帯のお子さん全員分)

7つのプラン (サービス内容)

クーポン券の枚数と金額は、子育てサポートクーポン券として使う場合です。多子世帯サポートクーポン券の場合、クーポン券1枚500円分として、各プランに利用できます。

①わんぱくキッズのおでかけプラン

クーポン券4枚=親子2人分

日帰り遠足にお出かけします

②在宅ママ・パパのゆっくりプラン

クーポン券1枚=一時預かりの利用料400円分

お買い物やリフレッシュにご利用ください

③親子の絵本プラン

クーポン券1枚=250円分

市立図書館がおすすめする40冊の中から、好きな絵本と引き換えができます

④はいポーズ! プラン

クーポン券1枚=300円分

お子さんの写真や家族の記念撮影にどうぞ



⑤なかよし親子でおでかけプラン

クーポン券1枚=300円分

大森山動物園とクアドーム ザ・ブーンの入場料に利用できます



⑥急な病気でも安心プラン

クーポン券1枚=400円分

お子さんが病気の際、一時的に保育してもらうことができます

⑦いつでもお助けタクシープラン

クーポン券1枚=400円分

外出のサポートに「子育てタクシー」をご利用ください

■18・19の催しは、新型コロナウイルスの影響により、中止または変更になる場合があります。また会場内ではマスクを着用するなど感染予防にご協力ください。

秋田市文化創造館

■オープニング特別事業として、展覧会「200年をたがやす」を開催します！
会期は、「つくる」が3月21日(日)▶6月18日(金)、「みせる」が7月1日(木)▶9月26日(日)。公演や展示、ワークショップなど、文化創造館のさまざまな使い方をぜひご覧ください！

文化創造プロジェクト 200年をたがやす

舞台

あなたと言葉を集める ワークショップ

日時 4月24日(土)・25日(日)
13:00～16:00

会場 文化創造館
2階スタジオB

対象 小学生以上で5人以内のグループ(1人での申込可)
…小学生は保護者同伴

地域の祭りの思い出や昔話などをもとに、演劇作品をつくるためのワークショップを開催します。

演出家の児玉絵梨奈さんを講師に迎え、前半は参加者がグループになってエピソードを共有し、後半はその内容をもとに台本をつくって演じたり、動きをつくります。参加無料。定員各5組。

申し込み

電話かEメールで、代表者氏名、参加希望日、参加人数、電話番号をお知らせください。Eメールの件名は「あなたと言葉を集めるワークショップ参加希望」で。

NPO法人アーツセンターあきた
☎(893)6424
Eメール perform@200years-akita.jp

まんだらめ 春のファミリーハイキング

日時 4月25日(日)9:50～14:00

対象▶5歳から中学生までのお子さん
と保護者 参加費▶1人につき100円
定員(抽選)▶10家族



太平山自然学習センターに集合し、太平山リゾート公園、妙見山(軽登山)を巡り、センターへ戻ります。全行程約5km。秋田駅東口からの送迎バスもあります。

申し込み(1家族につき1通のみ)

往復はがきの往信欄に、催し名、住所、参加者全員の氏名・年齢、電話番号を、返信欄に住所、氏名を書いて、4月3日(土)から12日(月)(必着)までに、〒010-0824 仁別字マンタラメ227-1 太平山自然学習センター

問い合わせ 太平山自然学習センター☎(827)2171



太平山リゾート公園

4月15日(木)、冬期閉鎖していた太平山リゾート公園内の屋外施設がオープンします。ぜひご利用ください！利用料金などは、お問い合わせください。

*雪解け状況などにより営業開始日が早まる場合があります。

屋外施設がオープン!

施設名と利用時間

◆オートキャンプ場

日帰り=10:00～16:00

宿泊=13:00～翌10:00



◆ピクニックの森フリーテントサイト

チェックイン・アウトの時間はなし

◆ピクニックの森バンガロー

宿泊=13:00～翌10:00

◆テニスの森テニスコート 9:00～21:00

◆グラウンド・ゴルフ場 9:00～17:00

問い合わせ

太平山リゾート公園総合案内所☎(827)2270
→グラウンド・ゴルフ場は☎(827)2688へ



避難訓練コンサート

参加無料
定員(抽選)
250人

コンサートの最中に不審物が発見されたら

日時 **5月18日(火)14:00~15:30**

会場 **文化会館 問☎(865)1191**



秋田県警察音楽隊(左の写真)のコンサート中に不審物が発見されるという想定のもと、観客やスタッフ全員が参加して避難訓練を行います。訓練終了後は、コンサートを引き続きお楽しみいただきます。

- 申し込み(1通で2人まで) 往復はがきに、住所、参加者全員の氏名・電話番号、参加希望人数を書いて、4月20日(火)(必着)までに下記へお申し込みください。避難の際、係員の手伝いが必要な場合は、具体的にお書きください(車いすなど)。
〒010-0951 山王七丁目3-1「文化会館避難訓練コンサート」係



介護支援ボランティア登録講習会

介護保険施設などでボランティア活動を行い、集めたスタンプをポイントに換えると、1年間で最大5,000円の交付金が受けられます。

ご希望のかたは、下記講習会(いずれか1日)を受講してください。受講無料。直接会場へどうぞ。

対象▶65歳以上で要介護認定を受けていないかた **講習会日時**▶4月9日(金)、5月11日(火)、14:00~15:30 **会場**▶市老人福祉センター3階会議室(八橋) **持ち物**▶介護保険被保険者証と保険料230円

問▶秋田市社会福祉協議会 ☎(862)7445

いきいきサロン

対象は65歳以上のかた。参加無料。直接会場へお越しください。

◆秋田民謡手踊り教室

日時▶4月8日(木)10:00~12:00

会場・問▶飯島老人いこいの家 ☎(845)3692

◆ダンスセラピー

~心と体の音楽運動療法~

動きやすい服装でどうぞ。

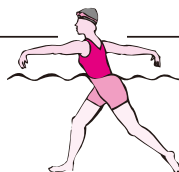
日時▶4月14日(水)10:00~12:00

会場・問▶八橋老人いこいの家 ☎(862)6025

「はつらつくらぶ」で介護予防!

水中運動やストレッチ、筋力トレーニングなど、介護予防に役立つ運動を行います。運動後は各施設で入浴もできます。送迎バスもあります(下表参照、定員あり)。

- 対象**▶65歳以上で、介護者なしで参加できるかた。着替えなどが自立していて、原則6回すべての実施日に参加できることが条件です **時間**▶10:00~15:00 **参加費**▶1回420円。昼食は各自で **定員**▶各20人(初参加を優先した上で選考)
申込▶4月9日(金)まで長寿福祉課☎(888)5668



会場 ザ・アドーム	第1コース	5月17日(月)・24日(月)・31日(月)、 6月7日(月)・14日(月)・21日(月)
	第2コース	5月19日(水)・26日(水)、 6月2日(水)・9日(水)・16日(水)・23日(水)
バス(第1・第2コースとも)=秋田駅東口▶会場		
会場 ユフォーレ	第3コース	5月10日(月)・24日(月)、 6月7日(月)・14日(月)・28日(月)、7月12日(月)
	第4コース	5月12日(水)・26日(水)、 6月2日(水)・16日(水)・30日(水)、7月14日(水)
バス=雄和地区▶和田地区▶諸井地区▶岩見地区▶会場		
会場 中央シルバリア	第5コース	5月7日(金)・20日(木)、6月3日(木)・17日(木)、 7月1日(木)・15日(木)
	第6コース	5月13日(木)・27日(木)、6月10日(木)・24日(木)、 7月8日(木)・21日(水)
バス=秋田駅東口▶東通▶城東十字路▶横山金足線通り▶会場 ▶秋田南高校▶仁井田新田交差点▶御野場団地▶会場		

*情報チャンネルaに掲載した市関連以外の事業は、市が特に推奨するものではありません。参加内容は、主催者に事前によくご確認ください。生じたトラブルに関して、市は責任を負いかねます。

■20・21の催しは、新型コロナウイルスの影響により、中止または変更になる場合があります。また会場内ではマスクを着用するなど感染予防にご協力ください。

春の野鳥観察



日時 **4月24日(土)**
8:30~11:00 **参加無料**
先着20人

対象 **小学生以上のかた**
(小3以下は保護者同伴)

アルヴェ4階の自然科学学習館に集合して、バスで千秋公園へ移動します(現地集合可)。どんな鳥がいるか探してみよう! 小雨決行。

申し込み 4月13日(火)16:00から
自然科学学習館 ☎(887)5330

おとなの土器づくり

日時 **4月23日(金)**
24日(土)
10:00~16:00

会場 **弥生っこ村**



御所野地蔵田遺跡「弥生っこ村」で土器づくり活動をしている「土器どきっこ会」のアドバイスで、弥生土器を作ります。1日のみの参加も可。材料費500円。先着各5人。土器は後日、野焼きして完成させます。

申し込み 4月5日(月)8:30から文化振興課 ☎(888)5607

求む! 市民リポーター

市政テレビ番組やSNS(ソーシャルメディア)で、市の情報などを発信する市民リポーターを募集します。

市内在住の中学生以上のかたが対象です。募集内容①②両方、またはどちらか一方でもOK! 定員は14人(面接による選考があります)。ご応募をお待ちしています!



お茶の間に
あなたの
届けたい
メッセージ!

ホットな情報をさわやかに!

募集内容 **1** 市政テレビ番組のリポーター。出演は年1~3回の予定。現場への送迎ありのほか、出演番組はDVDにして差し上げます

秋田市のいいところを発信!

募集内容 **2** 秋田市のSNS(ツイッター、フェイスブック、ユーチューブ)に掲載する、写真&動画の撮影や編集、ハッシュタグなどを含む記事制作、企画立案など

申し込み 締め切りは4月28日(水)(必着)。詳しくは、市ホームページをご覧ください。広報広聴課へお問い合わせください。
☎(888)5471 / 広報ID番号 1019110

Look!

市政番組今月のオススメ

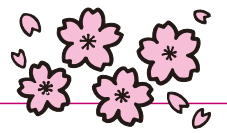
15分番組「わがまち大好き秋田市長です」
4/18(日)放送▶秋田市からのお知らせ
~市長就任、3月・4月のできごと、
市民お役立ち情報~

市長へ、今後の市政運営における意気込みをインタビューします。そのほか、泉外旭川駅開業や文化創造館開館などの話題や、市税などのスマホ決済、子ども福祉医療制度の電子申請など便利なお役立ち情報も!



5分番組	ABS「こんにちは秋田市から」	土 11:40~ 日 11:55~
	AAB「いきいき秋田市から」	木 15:35~ 金 15:35~
	AKT「こんばんは秋田市から」	水 22:54~
*5分番組は秋田ケーブルテレビでも放送しています。		
15分番組	ABS「わがまち大好き秋田市長です」(手話通訳放送)	4/18 日 11:40~11:55
ラジオ	エフエム秋田「秋田市マンデー555」	月 17:55~
	ABSラジオ「秋田市今週のいちネタ」	火 10:30~
	エフエム樺台「午後スタ」	水 13:20~

*最新情報は広報広聴課ホームページで。☎(888)5471
<https://www.city.akita.lg.jp> ■広報ID番号 1001367



ホームページからもダウンロード
できます。問▶☎(834)0473
<http://www.meitoku-h.akita-pref.ed.jp/tsuu/tsuumenu.htm>

◆**ポリテクセンター秋田の公共職業訓練** 受講は無料ですが、テキスト代などは自己負担です。
対象▶ハローワークに求職申込をしていて、再就職を希望するかた
日程▶6月2日(水)から11月30日(火)まで、9:30~15:40 **会場▶**ポリテクセンター秋田(瀧上市) **定員▶**テクニカルオペレーション科=15人 **申込▶**4月22日(木)までポリテクセンター秋田☎(873)3178

案内

絆のプロジェクト~笑顔のフォト編~

身のまわりにあるものを笑顔に見立てた写真を撮ってみませんか。毎月選考の上、結果を市ホームページ



2月
入賞

花ヨヨーさんの作品

などで発表するほか、入賞者には秋田市家族・地域の絆づくりキャラクター「テッテ」のプチぬいぐるみを差し上げます。詳しくは、市ホームページをご覧ください。

〈広報ID番号 1025056〉

問▶生活総務課☎(888)5650

令和3年度千秋美術館パスポート

千秋美術館で開催されるすべての展覧会を年度内いつでも、何回でも観覧できるパスポートを1階受付カウンターで販売中!

料金▶一般2,500円、大学生1,000円(有効期限は来年3月末)

問▶千秋美術館☎(836)7860

*次回展覧会の開催準備のため、4月5日(月)から15日(木)まで休館します。なお、1階ロビーは平日9:00~17:00に利用できます。

危険物取扱者試験

日時▶5月16日(日)10:00~

会場▶県社会福祉会館(旭北)

試験手数料▶甲種=6,600円、乙種=4,600円、丙種=3,700円

申込▶消防本部、各消防署、消防試験研究センター秋田県支部(中通)にある受験願書に必要事項を記入の上、4月12日(月)までに同支部へ。☎(836)5673

秋田県障害者スポーツ大会

8月と9月に開催する「秋田県障害者スポーツ大会」の参加者を募集します。新型コロナウイルス感染予防のため、参加者は令和4年度全国障害者スポーツ大会の出場希望者のみとします。

日程と種目(会場)

8月21日(土)=一般卓球(秋田テルサ)、サウンドテーブルテニス(県心身障害者総合福祉センター)、ポッチャ(県社会福祉会館)

9月11日(土)=水泳(県立総合プール)、アーチェリー(県勤労身体障害者スポーツセンター)、ボウリング(ロックンボウル)、バレーボール[精神障がい](県立中央公園)

9月25日(土)=陸上競技、フライングディスク(ともに県立中央公園)

申込▶4月15日(木)から5月7日(金)まで、秋田県障害者スポーツ協会へ。申込方法など詳しくは、お問い合わせください。

☎(864)2750・FAX(874)9467

栄養士による食生活相談

日時▶4月27日(火)9:30~16:30(1人50分程度) **会場▶**市保健所(八橋)

先着▶5人(相談内容によって対応できない場合あり)

申込▶4月5日(月)8:30から保健予防課☎(883)1178

わかくさ相談電話

市少年指導センター(アルヴェ5階)では、少年の悩みや心配事に

ついでに相談に電話で応じています。**日時▶**平日9:00~12:00(月曜は10:00~)、13:00~16:00
相談電話▶(884)3868

みんなの掲示板②

◆春季グラウンド・ゴルフ交流大会

日時▶4月29日(木)9:00~

会場▶太平山グラウンド・ゴルフ場

参加費▶1,000円 **先着▶**320人

申込▶4月20日(火)まで、同グラウンド・ゴルフ場にある申込書に参加費を添えて提出してください
問▶秋田市グラウンド・ゴルフ協会の高橋さん☎(845)7338
*グラウンド・ゴルフ場は4月15日(木)オープン予定です。

◆KHJ秋田ばっけの会

対象▶ひきこもりのかたとそのご家族 **日時▶**4月10日(土)・17日(土)、13:30~15:30(17日はひきこもりのかたのみ) **会場▶**市役所3階の中央市民SC。10日は音楽室4、17日は音楽室3

問▶KHJ秋田ばっけの会事務局

☎090-9539-2365

◆精神障がい者家族相談

対象▶精神に障がいのあるかたのご家族 **日時▶**4月16日(金)10:00~15:00 **会場▶**市老人福祉センター3階(八橋) **問▶**NPO法人秋田けやき会☎(863)4481

◆**ふれあい法律相談** 長谷川 康弁護士が応じます。一つの相談内容につき年度内1回まで。

日時▶4月19日(月)10:00~12:00

会場▶市老人福祉センター(八橋)

先着▶4人(初めてのかたを優先)

申込▶4月5日(月)10:00から市社協ふれあい福祉相談センター

☎(863)6006

◆傾聴サロン

話す機会が少ないかたの話に耳を傾けます。**日時▶**4月20日(火)、10:00~、12:00~ **会場▶**中央市民SC音楽室3(市役所3階)

申込▶傾聴ボランティア秋田「ダンボの会」の内田さん☎(862)0839

22・23頁に掲載した内容は、新型コロナウイルスの影響により、中止・変更になる場合がありますので、実施の有無は、事前に主催者にご確認ください。また、会場ではマスクを着用するなど、感染予防にご協力願います

■文中「SC」はサービスセンターの略。

講座

手話奉仕員養成講座

手話による意思疎通支援を行うボランティアを養成します。

対象▶初めて手話を学び、将来手話奉仕員

としての活動をめざす高校生以上のかた **日時**▶5月22日(土)から来年2月5日(土)までの土曜、10:00～12:00に34回、13:00～15:00に11回

会場▶県社会福祉会館(旭北)

テキスト代▶3,500円

定員(抽選)▶20人 **申込**▶往復はがきに、住所、氏名(ふりがな)、電話番号、受講理由を書いて4月16日(金)(必着)まで、〒010-0976 八橋南一丁目8-2 秋田市身体障害者協会☎(866)1341



ありがとうの手話

さとびあの農山村体験講座

会場は上新城の農山村地域活性化センターさとびあ。申し込みは、4月5日(月)10:00からさとびあへ。☎(893)3412

(開催日時、参加費、定員の順で記載)

①陶芸講座 植木鉢を作ります。4月13日(火)10:00～12:00、1,000円、12人

②草木染め体験 スオウの樹皮でシルクストールを染めます。4月15日(木)13:00～15:30、2,100円、15人

③ギャザリング、生花アレンジ 根付きの植物を花束のように組み

合わせて寄せ植えします。4月22日(木)10:00～12:00、2,700円、15人

④さくら餅とうぐいす餅作り 4月22日(木)13:30～16:00、800円、15人

甲種防火管理新規講習

対象▶甲種防火管理資格を取得し、事業所でその業務を行おうとするかた **日時**▶①5月13日(木)・14日(金)、10:00～17:00(14日は16:00まで)、②5月27日(木)・28日(金)、10:00～17:00(28日は16:00まで) **会場**▶文化会館 **受講料**▶6,000円(振込手数料別) **定員**▶各150人 **申込**▶4月5日(月)から23日(金)まで、受講申込書を消防本部予防課(消防庁舎4階)へ。詳しくはお問い合わせください。☎(823)4247

みんなの掲示板①

◆弓道教室

対象▶中学生以上のかた **日時**▶5月14日(金)から7月2日(金)までの毎週火・金曜、18:00～20:00 **会場**▶一つ森公園弓道場 **参加費**▶4,000円 **定員**▶15人 **申込**▶4月30日(金)まで、秋田市弓道連盟の小松原さんへEメールで氏名、連絡先をお知らせください Eメール akitashi_kyudo@yahoo.co.jp **問**▶☎090-9033-0910

◆健康教室 いすに座って行うバレトン(バレエやヨガなどを組み合わせた運動)とストレッチ。 **対象**▶18歳以上のかた **日時**▶4月14日(水)・21日(水)・28日(水)、10:30～11:30 **会場**▶一つ森コ

ミュニティ体育館 先着▶15人 **申込**▶4月6日(火)10:00から一つ森コミュニティ体育館

☎(831)8300

◆秋田県聴覚障害者支援センター(旭北)の養成講座・研修会

テキスト代などは実費負担。申込方法など詳しくは、ホームページをご覧ください。

<https://akita-chokaku.net/>

問▶☎(874)8113

①盲ろう者向け通訳・介助員養成講座 **対象**▶講座修了後に通訳・介助員として活動できるかた **日時**▶6月1日(火)から8月10日(火)までの毎週火曜(6月8日・22日を除く)、10:00～16:00(8月10日は14:00まで) **会場**▶遊学舎、中央シルバーエリア **定員(書類選考あり)**▶10人 **申込締切**▶5月10日(月)

②手話通訳者養成研修会 I **日程**▶6月12日(土)から来年1月22日(土)までに全19回 **会場**▶県生涯学習センターほか **定員(選考面接あり)**▶12人 **申込期間**▶4月5日(月)から23日(金)まで

◆秋田明德館高校の科目履修講座

語学(英語・ロシア語・中国語・ハンガール)、パソコン、郷土史など。 **対象**▶社会人のかた **日程**▶5月から語学は週2回(9月まで)、パソコン、郷土史は週1回(来年2月まで) **会場**▶カレッジプラザ(中通の明德館ビル2階) **受講料(教材費別)**▶各3,500円 **定員(抽選)**▶各8～24人 **申込**▶4月9日(金)(消印有効)まで、同校事務室にある申込用紙(配布は2日(金)から)を郵送または直接窓口に提出してください。申込用紙は明德館高校の

表紙のはなし

開業日当日、地域のみなさんの注目度を示すように、式典を行った泉側の地下道入口周辺にはたくさんの方が！早速、「始発に乗ってみた」とか、「秋田駅が近かった」とか、利用した人たちの会話も聞こえてきました。泉・外旭川両地区を訪れる人の流れも、確実に増えることでしょう。





6年生へのサプライズ企画。3月15日朝、登校したら黒板に自分たちと担任の先生の似顔絵が！



『黒板アート』でサプライズ！みんな笑顔の卒業記念

3月、豊岩小学校を卒業する6年生(上の8人)の思い出作りにと、秋田公立美術大学附属高等学院の2年生と豊岩小の5年生が、一緒に『黒板アート』を制作しました。これは同学院の「地域協働プロジェクト-ビライフデザインラボ」という取り組みの一環で、豊岩小から、新型コロナウイルスの影響で学校のイベントが中止になった卒業生のために何かできないかという依頼を受けて実現したものです。

完成した絵はご覧のとおり、子どもたちの特徴をよくとらえ、それぞれの個性が伝わる仕上がり。卒業生にとっては何ものにも替えがたい、心のこもった最高のサプライズ企画になりました。みんな卒業おめでとう！



サプライズ当日の2日前…この日参加できた5年生が、美大附高等学院の生徒(青の作業服姿)のアドバイスを受けながら一緒にチョークで描きました。事前に卒業生にアンケートをとり、みんなの将来の夢をデザインしています

*記載の学年などは、すべて3月現在の表記です。