



“いつでも出会える”あきたがここに。



観光素材画像の検索・閲覧、
ダウンロードが可能なウェブサイト

秋田市営 あきた観光写真館

がオープンしました!



検索機能で市内の観光スポットなどを
探せるほか、個人・企業を問わずダウン
ロードした画像を秋田市の紹介・情報発
信に使用することができます。

アクセスは右記コードまたは
下記ホームページから!

<https://www.akita-ml.jp>



あきた観光写真館

あきた 広報

- 2 市長コラム
- 4 市政トピックス
- 6 上下水道の広場
- 10 守ろう大切ないのち
- 12 市役所からのお知らせ
- 17 育児／情報チャンネルa

秋田市観光プロモーション動画

ライフ・イズ・ジャーニー

短編版(30秒)を先行公開中!



動画イメージ

千秋公園など市内40か所を
超えるスポットが登場!
市公式ユーチューブなどから
ご覧いただけます。



市公式ユーチューブ

表紙に記載している「秋田市営あきた観光写真館」と「秋田市観光プロモーション動画」のお問い合わせは、観光振興課へ。☎(888)5602



1月26日の「ポート・オブ・ザ・イヤー2022表彰式」

市長コラム

日っ初っ心

秋田市長 ● 穂積 志(もとむ)

ポート・オブ・ザ・イヤー2022

秋田港が「ポート・オブ・ザ・イヤー2022」に選ばれ、1月26日、東京で開催された表彰式に参列してきました。これは、公益社団法人日本港湾協会が、港湾や臨海地域の活性化に寄与し、最も「みなどの元気」を高めたとされる港湾を表彰するもので、投票により荣誉に浴すことができました。

風況に恵まれていることに加え、地元の素早い取り組みもあり、秋田県沿岸では現在、洋上風力発電の導入が全国トップクラスで進んでいます。発電設備の設置や維持管理に利用される港湾は、大型の資機材を扱うことのできる岸壁と資機材の保管や組み立てが可能な荷さばき地が必要とされます。このため、国から洋上風力発電のための基地港湾に指定されているのは、能代港や茨城県の鹿島港、北九州港と秋田港の4港しかありません。中でも秋田港は、荷さばき地などが最も早く完成し、すでに活用されています。こうしたこと

が表彰につながったものと考えています。また、港湾区域内では、商業用としては国内初となる大規模洋上風力発電施設13基が運転を始めていますし、一般海域において、「男鹿市、潟上市および秋田市沖」は、昨年9月に「促進区域」に選定され、現在、発電事業者の公募中でもあります。

新型コロナウイルスの関係でしばらく中止を余儀なくされていた国際クルーズ船ですが、今年は過去最多の20回の寄港が予定され、早速今月の22日には3年5か月ぶりにアザマラクエスト号が入港します。過去には大きな経済効果と国際観光への機運の醸成が認められており、今後インバウンド需要の大きな回復を期待しています。さらには、秋田港は地理的・地形的に魚種の多さに恵まれているうえ、市街地からも近いいため、釣りを楽しむ絶好のスポットとして人気を博しています。平成31年には国の「釣り文化振興モデル港」に指

定されており、全長約800坪の北防波堤は一般にも開放され、安心して釣りを楽しめる港として市民や観光客からも好評です。

歴史的にも秋田港は、室町時代の我が国最古の海洋法規とされる「廻船式目」で国の10大港湾である「三津七湊」に数えられる古くからの海運交通の要衝です。江戸後期の北前船の繁栄と隆盛は、秋田の歴史の輝きそのものです。

定期フェリー航路の拠点港であり、高度なクレーン設備やコンテナヤードを備え、定期コンテナ航路を有するなど、秋田港の魅力は枚挙にいとまがないほどです。このたびの表彰は、歴史の重みに新たな取り組み、そして市民の思いを乗せた港の総合力が評価されたと考えています。

こうしたことに思いを馳せながら春の港を散歩してみてください。弥生3月の風を受けて、波の光が一層輝きを増してみえるのではないのでしょうか。

◆市長の動向などは、市ホームページでお伝えしています。 <https://www.city.akita.lg.jp>



いよいよ
開園
50周年

大森山動物園
～あきぎんオモリンの森～

3月18日(土)
通常開園スタート!

11月30日(木)まで
期間中無休です!



開園時間 9:00～16:30
(入園は16:00まで)

入園料 730円(高校生以下無料)
年間パスポート1,250円

18日(土)開園イベント

- 入園ゲート前で開園セレモニー(8:45～)
- アートプロジェクト2022「開園50周年記念モニュメント」お披露目式
- カピバラの湯っこ ■まんまタイム お出迎えするよ～
- 飼育員による動物解説
- 軽食森のこまちを利用したかたに食事券などが当たる抽選会



問い合わせ ☎(828)5508

大森山動物園

検索

ゾウさん堆肥 販売します

土壌改良に効果が期待でき、100%有機質で安全性も確認済みの安全安心な堆肥を販売します。詳しくは、有限会社バクトマテリアルへ。☎(838)3900

【販売場所】

開園時の大森山動物園正面ゲートで袋入堆肥を無人販売しています。また、市内であれば軽トラックで配達(有料)します。

【販売価格(税込)】

袋入り=10kg660円(無人販売は500円)
バラ=軽トラ1台分(約350kg)4,400円、
袋詰めされた物(10kg以上)250円



3月21日(火)オープン
旧松倉家住宅

秋田県指定有形文化財

観覧無料

町家の趣そのままに、
人や文化が変わる、つながる
新たなにぎわいの場が旭南に!

開館時間 9:00～16:30(貸室利用は21:00まで)

休館日

火曜(休日の場合は翌日)、年末年始
*オープン翌日の3月22日(水)は開館します。

住所

旭南二丁目7-29(馬口券町通り沿い)

修復整備工事中だった県指定有形文化財「旧松倉家住宅」が、3月21日(火)、いよいよオープンします。

建物内は自由に観覧できるほか、座敷や米蔵などが貸室として利用できます。さらに、各種講座やワークショップも企画中! 利用方法など詳しくは、旧松倉家住宅ホームページをご覧ください。

<https://matsukura-akita.com>



旧松倉家住宅



次号広報あきたで、
もっと詳しくお知らせします!

オープニングイベント開催!!!

3月21日(火)
13:00～

- ◆ひじかたたつみ土方翼パネル展
- ◆やまとかどう秋田県華道連盟 大和花道秋田支部の
いけばな展示(14:00～いけこみ披露)
- ◆若手書家・佐藤佳奈さんによる
書道パフォーマンス(14:30～)
- ◆お菓子販売、和菓子・飲み物のふるまいも♪(数量限定)



問い合わせ ☎文化振興課 ☎(888)5607

令和4年度

秋田市農業大賞

【問い合わせ】

農業農村振興課 ☎(888)5735

令和4年度「秋田市農業大賞」として、優れた業績をあげている農業者・団体などのみなさんと、「農業子ども絵画コンクール」に入賞したみなさんをそれぞれ表彰しました。おめでとうございます。



農業大賞の表彰式に出席したみなさん
(2月7日、市役所で)

【農業大賞】
農事組合法人

平沢ファーム(雄和)

選出理由：秋田市農業を牽引する経営体であり、主力である水稲と大豆のほか、汎用性の高い農地から生産される枝豆とネギは、市内トップクラスの出荷量を誇り、また、園芸メガ団地整備事業などによる15棟のパイプハウスを活用したダリア栽培にも取り組むなど、高収益作物の栽培により収益力を向上させている模範的な経営体であること。

敬称略

【農業賞】 (かっこ内は地区名)

経営体部門▶佐藤慶信(下新城)ファームビルド株式会社(金足)伊藤錚悦(雄和)若手農業者部門▶沢田石武瑠(四ツ小屋)地域活性化部門▶島田雄一郎(河辺)

【農政協力員永年勤続】

(かっこ内は担当地区名)木曾和美(旭川) 泉勲(上新城) 中嶋和雄(上新城) 阿部留壽(太平) 田口寿誓(太平) 鈴木久光(太平) 平川秀悦(下北手) 加藤哲実(新屋・浜田) 安田富治雄(金足・下新城) 渋谷善市(金足・下新城) 佐々木明(河辺和田) 進藤菊男(河辺和田) 伊藤兼久(河辺豊島) 大友幹雄(雄和種平) 古屋久勝(雄和種平)

敬称略

【絵画コンクール】 (かっこ内は小学校名)

最優秀賞▶三浦晴紀(東) 優秀賞▶佐藤彩良(秋大附属) 特別賞▶中山智瑛(旭南) 吉田理玖(広面) 長谷川稀玲(広面) 本庄谷菜那(旭川) 小玉倅史郎(秋大附属) 藤田ひかり(金足西) 佐藤久実(広面) 佐藤維音(飯島南)



絵画コンクールで入賞したみなさん
(2月7日、市役所で)



最優秀賞の三浦晴紀さんの作品「草と格闘するはく」

秋田市への寄付 ありがとうございます

「秋田杉で街づくり」ネットワークから、持続的な森づくりにより、市民の、森への関心の高まりにつながるようとの願いから、市有林の再造林に活用してほしいと30万円を寄付していただきました。ありがとうございます。

【問い合わせ】
農地森林整備課

☎(888)5739



写真は2月8日の寄付受納式。穂積市長の右が同ネットワークの野口久栄副代表、右端が石井広樹事務局長

令和4年度

一般廃棄物収集運搬業 優良従事者表彰

長年にわたり、市の廃棄物行政に貢献された功績を称えて、次の事業所・団体の3人のみなさんを表彰しました。おめでとうございます。

表彰を受けたかたが勤務する
事業所と受賞者名 敬称略

公益財団法人秋田市総合振興公社

小笠原晃次、佐藤学

秋田協同清掃株式会社

鎌田守



受賞者のみなさんと黒澤環境部長
(2月8日、市役所で)

環境にやさしい あきたをめざして

【問い合わせ】環境都市推進課 ☎(888)5708

令和4年度

事業系一般廃棄物 減量等優良事業者表彰

市では毎年、多量排出事業者を対象に訪問指導を行って、「廃棄物の発生抑制」「適正分別」「循環型社会の構築」の観点から、各事業所の取り組みを評価しています。

今年度は、循環型社会の構築などに積極的に取り組んでいる、下記の3事業者を表彰しました。おめでとうございます。

受賞した事業者の
おもな取り組み

秋田オーパ

◆イオンモール株式会社

・全テナントへ、タブレット端末を提供し、会議資料などのペーパーレス化に努めています

・テナント事業者に分別教育を行うなど、減量や資源化に積極的に取り組んでいます

◆株式会社伊徳いとく秋田東店

・古紙などの自主回収に積極的に取り組んでいます

・生ごみのバイオガス発電施設での再生利用に積極的に取り組んでいます

・食品ロス削減の取り組みとして小盛りサイズの設定や早期の見切り販売を推進しています

◆株式会社伊徳いとく川尻店

・食品トレイなどの自主回収に積極的に取り組んでいます

・生ごみのバイオガス発電施設での再生利用に積極的に取り組んでいます

・食品ロス削減の取り組みとして小盛りサイズの設定や早期の見切り販売を推進しています

多量排出事業者「大規模小売店舗立地法」に規定する店舗を有する事業者など。現在、市内では116事業者が対象です

子ども年賀状

版画コンクール

小学生を対象に募集した作品を、1月13日から31日まで赤れんが郷土館に展示し、来館者に投票していただいた結果、次のみなさんの作品が入賞しました。おめでとうございます。
入賞作品は、3月10日(金)まで赤れんが郷土館管理棟1階ロビーに展示しています。

【問い合わせ】

赤れんが郷土館 ☎(864)6851

1〜3年生の部(敬称略)

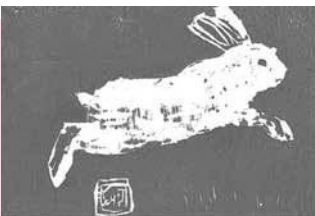
勝平得之賞▶干場 遥(泉小3年)

佳作▶佐藤天香(河辺小2年) 鈴木舞(寺内小2年)

4〜6年生の部(敬称略)

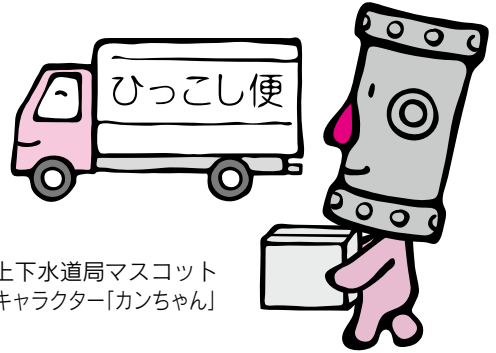
勝平得之賞▶三浦笑里(河辺小4年)

佳作▶加來七海(埼玉県川口市立南鳩ヶ谷小6年)



↑上が干場 遥さんの作品
←左が三浦笑里さんの作品

上下水道の広場



上下水道局マスコットキャラクター「カンちゃん」

**引っ越しシーズン
水道の手続きもお忘れなく！**

3月、4月は転入・転出のシーズンです。水道の使用中止や開始の手続きを忘れずをお願いします。大変混み合いますので、引っ越しの一週間前までにお済ませください。

インターネット

水道の使用中止や開始の30日前から5日前までは、市ホームページからも手続きできます。

◆ 広報ID番号 100083009

電話

上下水道局お客様センター ☎(823)(84331)
(平日午前8時30分～午後5時15分)

使用を中止するとき お知らせしていただく項目

- ① お客さま番号
(「水道使用量・料金等のお知らせ」や「納入通知書」に記載しています)
- ② 住所(アパート名と部屋番号も)
- ③ 氏名(水道使用者名)
- ④ 電話番号
- ⑤ 引っ越し日(使用を中止する日)
- ⑥ 引っ越し先の住所

* 市内で引っ越しする場合、引っ越し先の使用開始も同時に手続きできます。

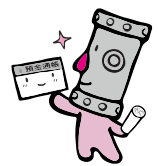
使用を開始するとき お知らせしていただく項目

- ① 住所(アパート名と部屋番号も)
- ② 氏名(水道使用者名)
- ③ 電話番号
- ④ 引っ越し日(使用を開始する日)

* 入居時に水が出るかご確認ください。水抜き栓を操作しても水が出ないときは、お客様センターへご連絡ください。

引っ越しもお客さまセンターへご連絡ください

- ▼ 届出をしている水道の利用者や
共同住宅などの所有者が変わったとき
- ▼ 家屋の解体などで水道の使用を中止するとき
- ▼ 出張や入院などで長期間水道を使用しないとき
- ▼ 水道の使用を休止している住宅で
一時的に使うとき



**料金のお支払いは
毎月支払いもできる
口座振替が便利！**

メーターの検針と料金の請求は2か月に1回ですが、口座振替をご利用のお客さまは、料金を2分割し、1か月ごとに口座から引き落とす毎月支払いにすることができます。

水道料金や下水道使用料などは、毎月支払いも選択できる便利な口座振替をご利用ください。

毎月支払いの申込方法

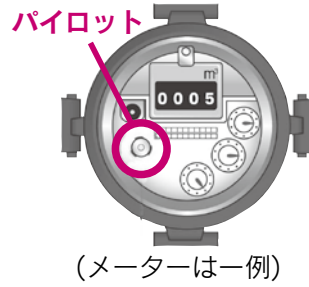
- ▼ 口座振替のかたは、お客様センターへ電話でお申し込みください
- ▼ 納入通知書でお支払いのかたは、口座振替の申し込みの際、申込書の振替月欄の「毎月」に記入してください

口座振替を利用しているかたが 引っ越しをするとき

- … 引っ越しの手続きの際にお申し出ください
- ▼ 市内での引っ越しの場合、引っ越し先でも同じ口座を継続してご利用できます
- ▼ 引っ越しに伴って振替口座を解約する場合、金融機関、コンビニエンスストア、スマートフォンなどで支払うことができる納入通知書をお送りします

宅地内の漏水点検は 定期的に行いましょう

宅地内で漏水が発生すると、漏水した水量分の水道料金・下水道使用料は、原則、お客さまの負担になります。定期的に漏水点検をしましょう。



(メーターは一例)

◆漏水の確認方法

- ① 屋内と屋外のすべてのじゃ口を閉める
- ② 水道メーターのパイロット部分が回転しているか確認する

じゃ口を閉めてもパイロットが回転している場合、漏水の可能性があります。回転していても、最近、水道料金が増えたなどの不安を感じたときは、お客様センターへお問い合わせください。

問い合わせ▼お客様センター☎(8223)8431

上下水道の広場では、みなさまからのご意見、ご質問などをお待ちしています

☎(8223)8434

FAX(824)7414

Eメール ro-wtmn@city.akita.lg.jp

◆広報ID番号 10001006

有効期間満了となる 水道メーターの 取り替え作業を実施します

各ご家庭や事業所などに設置されている水道メーターは、使用有効期間が8年間と法律で定められています。上下水道局では、期間満了を迎える水道メーターの取り替え作業を行っています。対象世帯には、3月、4月の検針時に、文書でお知らせします。

問い合わせ▼お客様センター☎(8223)8431

●取り替え作業

4月上旬から12月下旬までに、上下水道局が委託した秋田市上下水道サービス(株)の担当業者が身分証明書を持って訪問し、作業を行いますので、ご協力をお願いします。

マンホールや公共汚水ますの 破損などを見つけたら ご連絡ください!!

マンホール周辺の段差や陥没、道路境界付近に設置されている公共汚水ますの破損など、異状を見つけた場合は次の2点を下水道整備課にご連絡ください。

- ① 発見場所(最寄りの住所、付近の目印など)
- ② 異状内容(段差や陥没のおおよその大きさなど)

お問い合わせ▼下水道整備課☎(864)1455



マンホール周囲の舗装破損



公共汚水ますの破損



公共汚水ます蓋の紛失



下水道管上の路面陥没

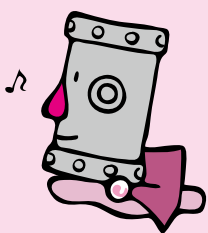
水道水以外の 井戸水や沢水の使用も 必ず届け出てください

井戸水や沢水など、水道水以外の水を使用し、その排水を公共下水道や農業集落排水処理施設、市が設置した浄化槽へ流す場合は、下水道使用料、農業集落排水施設使用料、個別排水処理施設使用料、特定地域生活排水処理施設使用料を負担していただきます。

ご家庭や事業所などで、水道水以外の水の使用を開始、または中止する場合は、お客様センターへ必ず届出をしてください。

また、現在、水道水以外の水を使用していて、まだ届出をしていないかたも、お客様センターへご連絡ください。

問い合わせ▼お客様センター☎(8223)8431

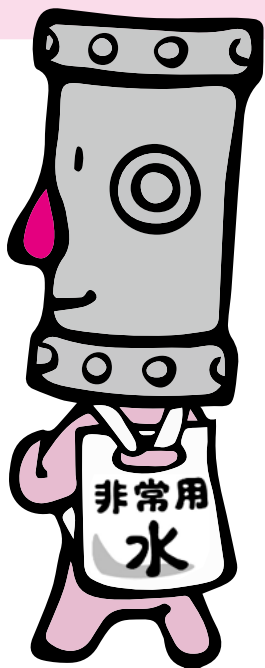


次のページへ
続く...



上下水道の広場

災害への備えは万全に!



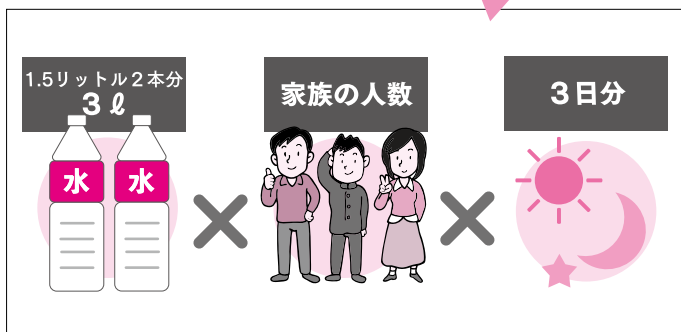
突然の災害は、水道・電気・ガスなどのライフラインに大きな影響を与えます。日頃から災害への備えは万全にしておきましょう。問い合わせは上下水道局総務課

02(8223)8434

☑飲料水を確保しましょう

生命を維持するために必要な水の量は、1人1日3リットルと言われています。地震などの災害により断水になった場合、応急給水体制が整うまでは、各家庭で水を確保しなければなりません。食料と同じように、飲料水も最低3日分は確保しましょう。

3人家族で3日分なら
27リットル



☑一番近い給水拠点の確認を

災害により断水したときは、指定避難所などで応急給水を行います。自宅から一番近い避難所を確認しておきましょう。避難所は、市ホームページなどに掲載しています。

◆広報ID番号 1019811

☑水のくみ置き方を覚えておこう

フタのできる清潔な容器に、空気が残らないよう口元いっぱいまで水道水を入れ、しっかりとフタを閉めて、直射日光の当たらない場所で保管してください。

保管していた水道水は、消毒作用のある塩素が徐々になくなるため、3日に1回は入れ替えてください。フタを開けた場合は、その都度新しい水道水に入れ替えてください。古くなった水道水は、洗濯や掃除などにお使いください。

☑応急給水容器の準備

飲料水を確保するための清潔なポリ容器などを準備しておく、応急給水を受けるときに便利です。ポリ容器は、水が入ると意外に重く感じます。水を入れ、持ち運ぶときの重さを考え、形や大きさなどを選びましょう。

☑地震のときはじゃ口も閉める

地震が起きたときは慌てがちになりますが、避難をするときには火の始末と同時にじゃ口も閉じているか確認してください。じゃ口が開いたままになっていると、断水から水道が復旧したときに家の中が水浸しになってしまいます。

☑お風呂の残り湯も有効活用

お風呂の残り湯は、すぐに流さずに貯めておきましょう(フタなどをして事故防止をしてください)。災害時には消火用水やトイレの流し水などさまざまな用途に利用できます。

水質検査の様子



令和5年度水質検査計画を策定しました

水質検査計画は、より安心して水道水を利用してもらうため、水源から浄水場、そして各家庭のじや口の水に至るまで、「どのような項目を」「どのくらいの頻度で」「どの地点で」「検査するか」などを示したもので、毎年、新年度が始まる前に策定・公表しています。おもな内容は次のとおりです。

- 基本方針 ■水道事業の概要
- 原水の特徴および水道水の水質状況など
- 検査項目・検査頻度・検査地点とその理由
- 水質検査方法

◆計画はこちらでご覧ください

「令和5年度 水質検査計画」と水質検査の結果をまとめた「令和3年度 水質年報」をご覧ください。

- ▼お客様センター(川尻庁舎1階) ▼各市民サービスセンター(中央・南部別館を除く) ▼駅東サービスセンター ▼市役所分館1階資料閲覧コーナー
 - ▼きららとしよかん明徳館 ▼県立図書館
 - ▼市ホームページ・広報ID番号：水質検査計画Ⅱ 1008410、水質年報Ⅱ 1008412
 - ◆ご意見をお寄せください
- 水質検査計画と水質年報に対するご意見・ご要望をお寄せください。いただいたご意見は、今後の計画策定の参考にさせていただきます。
- 〒010-1652 豊岩豊巻字上野164

浄水課水質管理室
☎(0228)1451 FAX(0228)6291
Eメール ro-wtjp@city.akita.lg.jp

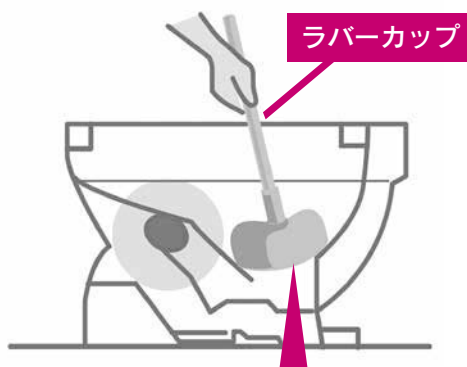
上下水道のあれこれQ&A

問い合わせ▶上下水道局総務課☎(823)8434

Q 水洗トイレの便器が詰まってしまいました…。

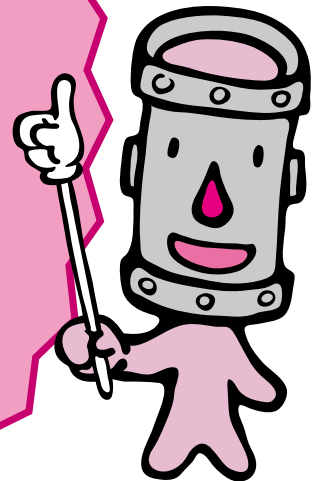


詰まった場合は水を流さずに、市販のラバーカップ(吸引器)で詰まりを取り除いてみよう。詰まりがとれたようなら、バケツなどで水を少しずつ流して、スムーズに流れるかどうかを確認してみてね！ それでも解消しない場合は、指定排水設備工業者に修理を依頼してね！



便器の排水口にラバーカップを密着させて、勢いよく引いたり押したりを数回繰り返そう！

きかんちゃんに
きいてみよう！



修理や工事は指定工事業者へ

- ▶水道の修理や工事は「秋田市指定給水装置工事業者」へ
- ▶下水道の修理や工事は「秋田市指定排水設備工事業者」へ

水道・下水道の修理や工事が必要な場合は、お客さまが直接指定工事業者へ依頼してください。なお、修理や工事は指定工事業者でなければできません。確認の上、依頼してください。指定工事業者は市ホームページをご確認ください。

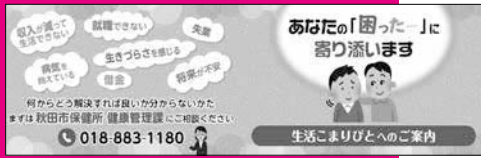
◆広報ID番号 1008310

3月と9月は 「秋田市自殺対策強化月間」

守ろう 大切ないのち

新型コロナウイルスの流行とその対策の影響で、仕事や生活にストレス・悩みを抱えていませんか？市では、「誰も自殺に追い込まれることのない社会の実現」をめざし、民・学・官が連携して自殺対策に取り組んでいます。尊い命を守るため、一人一人ができることを考えてみませんか。

問い合わせ 健康管理課 ☎(883)1180



1 生活困窮全般 018-888-5659 秋田市保健所 保健管理課 平日 8:30 - 17:15	3 借金問題 018-888-5648 秋田市保健所 保健管理センター 平日 8:30 - 17:00
2 貸付事業等 018-838-6477 秋田市社会福祉協議会 平日 9:00 - 17:00	4 こころの健康 018-883-1180 秋田市保健所 保健管理課 平日 8:30 - 17:00

「生活ごまひびとへのご案内」カードを作成しました

▶さまざまな問題で「生活に困ったとき」、相談できる電話番号を記載しています。カードは、銀行や医療機関、保健所の窓口などに設置しています。

あなたも誰かの「ゲートキーパー」

「ゲートキーパー」とは、身近な人の自殺の危険を示すサインに気づき、声をかけ、話を聴いて、必要な支援につなげ、見守ることができる人のことです。一人一人が、自分のこととして自殺対策に参加することが大きな力になります。



眠れない ▼食欲がない
大量のお酒を飲むようになる
孤立している
自分の健康を顧みない
「消えてしまいたい」「死んだら楽になる」など口にする など

気づき

こんな様子は見られませんか

声をかける

勇気を出して声をかけよう

どうかしたの？ つらそうだから…
悩んでる？ よかったら、話して眠れてる？ など

寄り添い

相手の気持ちに耳を傾けよう

真剣に話を聴く
つらい気持ちを共感し、受け止める
聴き役に徹する など



つなぎ

専門機関へ受診・相談を勧める
相談を受けたときには、自分だけで抱え込まずに専門家に相談を相談先に困ったり、健康管理課までご相談ください



温かく寄り添いながら、じっくりと見守りましょう

ひとりで悩まず相談しましょう

会場はいつでも市保健所(八橋)。ご希望のかたは、健康管理課へお申し込みください。

精神科医による精神保健福祉相談

原則、通院していないかたが対象です。ご本人やご家族、関係者などの相談に応じます。定員各日2人。

日時▶毎月第1・第3木曜、午後1時30分～4時

臨床心理士によるこころのケア相談

心の問題を抱えているご本人が、ご自身で問題解決できるようにサポートします。定員各日3人。

日時▶毎週水曜、午後1時15分～5時

保健師などによるこころの相談

電話または来所相談に応じます。来所相談は事前にお申し込みください。日時▶平日午前8時30分～午後5時

秋田市民の心といのちを守るホットライン(NPO法人秋田県就労・生活自立サポートセンター)

小学生から40歳未満のかた、児童・生徒の保護者(年齢不問)からの、さまざまなメンタルヘルスの相談に応じます。相談日など詳しくはホームページをご覧ください。

<http://akta-work-live.blog.jp/>

つなぐ相談事業(NPO法人セーフティネット秋田つなぎ隊)

こころの悩み・生活の問題・人間関係の悩みなどの相談に応じます。

日時▶平日午前10時～午後5時
☎090-6620-8800

きららとしょかん明德館 司書オススメの一冊!

40歳目前、必死に生きることがつらくなった著者は、手始めに仕事を辞めてみた。1日中ボートと過ごし、人付き合いも最低限に…。それでも案外、生きていける!? 毎日頑張っているあなたへ、心が軽くなるエッセイ本。



「あやうく一生懸命生きるころだった」
ハ・ワン/文・イラスト
岡崎暢子/訳
ダイヤモンド社

みんなで
投票に行こう！



統一地方 秋田県議会議員選挙▶投票日4月9日(日) 選挙 秋田市議会議員選挙▶投票日4月23日(日)

問い合わせ 秋田市選挙管理委員会事務局 ☎(888)5786

秋田県議会議員選挙

秋田市で投票できるかた

平成17年4月10日以前に生まれ、令和4年12月30日までに秋田市に住民登録をして、引き続き3か月以上市内に住んでいるかた。

令和4年12月31日以降に、秋田市へ転入してきたかた

県内から転入し前に住んでいた市町村での投票になります

*前の居住地から投票用紙を送ってもらい、秋田市で不在者投票することもできます。前の居住地の選挙管理委員会にお問い合わせください。投票用紙の請求用紙は市選挙管理委員会にもあります。

県外から転入し投票できません

令和4年12月9日以降に、秋田市外へ転出したかた

県内へ転出し秋田市の選挙人名簿に登録されているかたは、秋田市で投票できます。ただし、すでに転出先の選挙人名簿に登録されている場合は、転出先での投票になります

*「秋田市から転出」したかたが投票する際は、「引き続き県内に住所を有する旨の証明書」または「引き続き住所を有する確認」が必要です。「証明書は、各市町村の住民票担当窓口で無料で発行します。

県外へ転出し投票できません

秋田市議会議員選挙

秋田市で投票できるかた

平成17年4月24日以前に生まれ、令和5年1月15日までに秋田市に住民登録をして、引き続き投票日まで市内に住んでいるかた。

秋田市から転出したかたは投票できません。

投票所入場券は郵便でお届けします。紛失しても投票できますので、投票所受付でお話してください。



不在者投票

次のような場合は、不在者投票ができます。詳しくはお問い合わせください。

◆入院中などし県選挙管理委員会から指定されている病院や老人ホームなどに入院または入所中のかた

◆他の市町村での不在者投票し仕事の都合などで他市町村に滞在しているかた

◆郵便などによる不在者投票し身体障害者手帳もしくは戦傷病者手帳をお持ちで一定の障がいのあるかた、または介護保険の「要介護5」のかた

期日前投票

投票日当日の投票が無理な場合は、告示日翌日から投票日前日までの間、期日前投票ができます。

期日前投票期間

県議：4月1日(土)〜8日(土)

市議：4月17日(月)〜22日(土)

*4月1日(土)は、市役所1階市民ホールのみ。

期日前投票所と投票時間

あらかじめ、入場券裏面の「宣誓書」に必要事項を記入してお持ちください。

市役所1階市民ホール

午前8時30分〜午後8時

西部市民サービスセンター

午前8時30分〜午後6時

北部市民サービスセンター

午前8時30分〜午後6時

河辺市民サービスセンター

午前8時30分〜午後5時

雄和市民サービスセンター

午前8時30分〜午後5時

岩見三内連絡所・大正寺連絡所

午前8時30分〜午後5時

秋田駅西口ぱぼろーど・イオンモール秋田2階

午前10時〜午後8時

秋田大学手形キャンパス学生会館

2階(4月4日(火)・19日(水)のみ開設)

午前11時〜午後5時

3月8日(水)午後5時から



火災・災害情報のお問い合わせは

☎0570-091191

火災などの情報

内サービス「消防テレホンガイド」が3月8日(水)午後5時から右記の番号に変わります。

*システム改修作業のため、3月8日(水)午後1時から5時までテレホンガイドを休止します。



火災・災害情報の確認に119番は利用できません。「消防テレホンガイド」をご確認ください。

最新スマートフォンなどの自動通報機能で119番に発信されたとき

激しい衝突事故やスキーなどの転倒を検出し119番に発信されることがあります。

意図せず発信された場合、電話を切らずに「間違えた」とお伝えください。電話を切つてしまった場合、消防から折り返しの電話をすることがありますので、必ず電話に出て救急車や消防車が必要かどうかお伝えください。

●お問い合わせ▶消防本部指令課

☎(823)4265

●文中の「SC」はサービスセンターの略

◆保守点検などのため全館休館します。詳しくは、各施設へお問い合わせください

【休館日】3月11日(土)

西部市民SC ☎(888)80080
南部市民SC 別館

☎(838)1212

【休館日】3月18日(土)

南部市民SC ☎(838)1212

◆総合環境センターに自己搬入されたかたのごみ処理手数料の一部が還付される場合があります

設備の不具合により、正確な計量値を示せなかった期間があったため、該当するかたにごみ処理手数料の一部を還付しています。詳しくは、市ホームページをご覧ください。専用ダイヤルにご連絡ください。

◆広報ID番号 1035549
自己搬入還付金専用ダイヤル
☎0120007190
(平日午前8時30分～午後5時15分)

還付対象となる搬入期間
令和4年5月16日から6月4日まで

支払った処理手数料と還付額
▼支払額234円：還付額117円
▼支払額351円以上：還付額234円

●問い合わせ 総合環境センター
☎(839)4816

市税の納期内納付を
お願いいたします



◆国民健康保険税第9期

納期限3月31日(金)

市税の納付には、納め忘れがなくなる口座振替がおすすめです。パソコンやスマートフォンなどから口座振替の申し込みができる「秋田市Web口座振替受付サービス」のご利用が便利です。

また、納付書を使用する場合は、コンビニエンスストアなどで納付できるほか、スマートフォンなどのカメラで納付書に記載されたバーコードを読み取ることで、スマートフォン決済やクレジットカード納付も利用できます。詳しくは市ホームページをご覧ください。

◆広報ID番号 1034290
●問い合わせ
国保年金課 ☎(888)5634

◆市税の休日窓口を開設します

市・県民税、固定資産税、軽自動車税(種別割)について、電話や納税課窓口での相談のほか、納付もお受けします。

日時▶3月11日(土)・12日(日)・18日(土)・19日(日)、午前8時30分～午後5時15分 会場▶市役所2階納税課

●問い合わせ
納税課 ☎(888)5481

バイク・軽自動車の
廃車手続きをお忘れなく

軽自動車税(種別割)は、4月1日現在でバイクや軽自動車などを所有しているかたに全額課税されます。廃車にしたいバイク・軽自動車があるかたは、3月31日(金)までに廃車手続きをお済ませください。

【廃車手続きの問い合わせ先】
必要書類は、それぞれお問い合わせください。

125CC以下のバイク、小型特殊自動車
▼市民税課、河辺・雄和の各市民SC
軽自動車▶軽自動車検査協会
☎05038161834

125CC超のバイク▶秋田運輸支局
☎05055402012

【バイク(原動機付自転車以外)の
税止めの申告】
秋田ナンバーのバイク(125cc超)の廃車、名義変更などの手続きを県外の窓口で行い、税止めの申告をしていないかたは、市民税課へご連絡ください。

【軽自動車税(種別割)の経年車重課】
最初の新規検査から13年を経過した軽自動車(令和5年度は、車検証の初度検査年月が平成22年3月以前の車両)に対し、おおむね20%税率が上乘せされます。

●問い合わせ
市民税課 ☎(888)5475

農業委員・農地利用最適
化推進委員を募集

秋田市農業委員と農地利用最適化推進委員を募集します。任期は今年7月20日(木)から3年間。自薦と他薦があります。詳しくは、申込書の配布場所にある募集要項、または市ホームページをご覧ください。

募集人数▶農業委員19人、農地利用最適化推進委員(区域ごと)募集29人
報酬▶月額3万1千円(会議出席時など、活動内容に応じて1日1万円などを別途支給します)

申込書の配布場所▶農業委員会事務局(市役所4階)、産業企画課(市役所3階)、河辺市民SC、雄和市民SC
*市ホームページからダウンロードもできます。

応募方法▶3月24日(金)(必着)までに、産業企画課または農業委員会事務局へ直接提出するか郵送でお送りください

農業委員の宛先
〒010-8560 秋田市役所産業企画課 ☎(888)5722

農地利用最適化推進委員の宛先
〒010-8560 秋田市農業委員会事務局 ☎(888)5796

◆広報ID番号 1023133
◆広報ID番号 1037007



オンライン転出届



◆市役所への来庁は不要！オンライン転出届をご利用ください

スマホで上のコードを読み込み、市ホームページにアクセスしてください(転入先市区町村窓口での転入手続きが必要です)。
*パソコンからも申請できます。

◆広報ID番号 1027252

申請に必要なもの▶マイナンバーカード、マイナンバーカード受け取り時に設定した暗証番号

●問い合わせ

市民課 ☎(888)5626

◆新たに各市民SCなどの窓口混雑状況を、市ホームページでお知らせします

国保年金課、各市民SC(中央・東部・南部別館を除く)、駅東SCの窓口混雑状況を、市ホームページからリアルタイムで確認できるようにいたします。詳細は次号広報あきたでお知らせします。

●問い合わせ

生活総務課 ☎(888)5622

◆マイナポイント支援窓口が、市役所1階市民の座から3階中央SC洋室4に一時移転します

移転期間▶3月13日(月)から4月17日(月)まで

日時▶平日のほか第2・第4土曜と翌日曜、午前9時〜午後5時(第2

・第4土曜と翌日曜のみ午後4時30分まで)

●問い合わせ

マイナポイントについて▶国のコールセンター

☎0120-95-0178

市支援窓口について

▶情報統計課 ☎(888)5485

学校給食の調理員・配膳員(代替職員)を募集

市立の小・中学校で、学校給食を調理・配膳する職員を募集します。

ご応募されたかた全員の登録制となり、あらかじめ決められた勤務日ではなく、必要に応じて学校から連絡を受けた日に勤務していただきます。詳しくは、市ホームページをご覧ください。

◆広報ID番号 1024279

勤務期間▶4月から1年間(再度の任用もあります)

*春・夏・冬季の休業日は除く。

勤務時間▶おおむね午前8時15分〜午後4時45分(うち4時間または7時間45分勤務)

勤務内容

▶学校給食の準備、調理、配膳、清掃など 報酬▶月額6千611円(4時間勤務の場合は時給853円)。

距離に応じた通勤手当あり

申し込み▶履歴書(顔写真添付)を教育委員会総務課へ提出してください(郵送可)。余白には「代替登録希望」と記入し、また備考欄かその他

欄に主たる登録校と通勤可能な学校を記入してください。
〒010-8560

秋田市教育委員会総務課

*各学校からの勤務の連絡のため、履歴書に記載された連絡先を各学校に提供します。

●問い合わせ

教育委員会総務課 ☎(888)5803

千秋公園の桜に関するワークショップを開催

千秋公園で行われている桜再生の取り組みの紹介や、施肥作業などを体験するワークショップを開催します。参加無料。定員抽選20人。日時▶3月18日(土)午前10時〜11時30分 会場▶千秋公園

申し込み▶3月10日(金)まで公園課へ、電話またはEメールで氏名、電話番号をお知らせください。

☎(888)5753

Eメール ro-urpe@city.akita.lg.jp

遠隔手話通訳サービスをご利用ください

聴覚障がいなどで手話通訳を必要とするかたのために、タブレット端末などのビデオ通話を利用して、遠隔手話通訳ができるサービスを行っています。このサービスは、各市民SC(中央・東部・南部別

館を除く)、駅東SCでの行政手続きや医療機関の受診の際などにご利用いただけます。

利用時間▶平日の午前8時30分〜午後5時15分(駅東SCは午前9時〜) 利用料▶無料(通信料は自己負担) 利用方法▶事前に予約が必要です。

なお、自身が所有するスマートフォンなどを使用するかたは、障がい福祉課窓口で事前登録が必要です(貸し出し用のタブレット端末もあります)

●問い合わせ

障がい福祉課 ☎(888)5663

FAX(888)5664

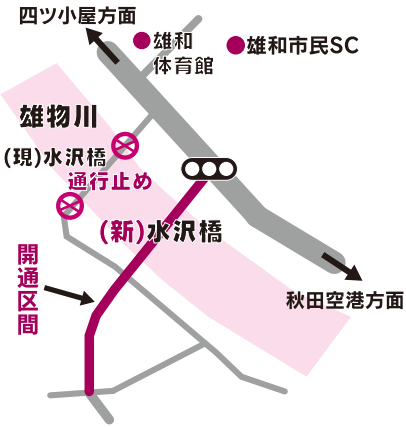
新しい水沢橋(雄和)相川工区が開通します

開通日▶3月19日(日)午後3時

*開通後、現在の水沢橋は通行止めとなります。

●問い合わせ

秋田地域振興局企画・建設課 ☎(860)3441



●文中の「SC」はサービスセンターの略

国保の人間ドック申請を受け付けます

秋田市国民健康保険加入者の「日帰り人間ドック」の受診申請を受け付けます。各医療機関によって自己負担額、検査項目、定員などが異なります。詳しくは、市ホームページをご覧ください。

◆広報ID番号 1004365
*市ホームページにあるリンク先から、電子申請をご利用いただけます。

【対象】秋田市国民健康保険加入者で、次のすべてを満たすかた。

- ① 来年3月31日時点で35歳以上
- ② 今年5月末で74歳以下
- ③ 今年4月までの加入月数が通算12か月以上
- ④ 国民健康保険税を完納している

*後期高齢者医療制度、社会保険などに加入しているかたは対象外です。

【申請方法】先着順ではありません。感染症対策のため、電子申請の活用をお願いします。

●電子申請

申請期間▶3月13日(月)午前8時30分から4月13日(木)午後5時までの間、いつでも申請できます。お手元に被保険者証をご用意ください

●窓口申請(国民健康保険被保険者証をお持ちください)
*初日の午前は大変混み合います。

■申請場所・日時

市役所1階特定健診課▶4月11日(火)・12日(水)・13日(木)、午前9時〜午後5時

各市民SC(中央・東部・南部別館を除く)▶4月11日(火)・12日(水)、午前9時〜午後5時
アルヴェエ1階きらめき広場▶4月11日(火)・12日(水)、午前10時〜午後4時

【受診者の決定】申請が各医療機関の定員を超えた場合は、抽選により受診者を決定します。抽選結果は、申請したかた全員に5月中旬までにお知らせします

【ドック実施医療機関】市立病院、秋田赤十字病院、中通健康クリニック、秋田厚生医療センター、秋田県総合保健センター、秋田赤十字病院附属あきた健康管理センター、白根医院、土崎病院

【自己負担額】約1万2千円〜1万8千円

●問い合わせ

特定健診課 ☎(888)5636

進学に伴う国民健康保険の届出をお忘れなく

進学のため市外に転出する場合、学生用の国民健康保険被保険者証発行の届出が必要です。有効期限が

今年3月31日の学生用保険証をお持ちで、4月以降も引き続き学生のかたも届出してください。

なお、卒業や退学した場合は、脱退の届出が必要です。詳しくは、市ホームページをご覧ください。

◆広報ID番号 1004000
発行の届出に必要なもの▶在学証明書(原本)または入学したことがわかる書類、マイナンバー確認書類、本人確認書類

届出窓口(平日のみ)▶市役所1階国民年金課、各市民SC(中央、東部、南部別館を除く)、駅東SC、岩見三内・大正寺の各連絡所

●問い合わせ

国民年金課 ☎(888)5633

新型コロナウイルスの影響による収入減に伴う国保税減免

新型コロナウイルスの影響により、世帯主のかたの令和4年中の収入が令和3年中に比べて3割以上減少した場合(令和3年中の所得が0円のかたを除く)、国民健康保険税を減免できる制度があります。

申請期限は3月末。添付書類が必要ですので、申請方法など詳しくは、市ホームページをご覧ください。だくかお問い合わせください。

◆広報ID番号 1025092

●問い合わせ

国民年金課 ☎(888)5632

国民年金には学生納付特例制度があります

国民年金には、在学期間の保険料の納付を猶予し、卒業後に納付できる「学生納付特例制度」があります。詳しくは、市ホームページをご覧ください。

◆広報ID番号 1004005
対象▶大学、短大、専修学校などの在生学生で、前年の所得が128万円以下(本人に扶養家族がいる場合は、1人38万円加算)のかた、または失業などの理由があるかた

申請時の持ち物▶本人確認書類、マイナンバー確認書類または基礎年金番号確認書類、学生証または今年4月1日以降に取得した在学証明書(原本)、会社などを退職して学生になったかたは、雇用保険被保険者離職票など

申請期間▶令和5年度の申請は4月3日(月)から。過年度の申請は、受理された月の2年1か月前から当該年度末まで申請できます。1枚の申請書で1年度分(4月から翌年3月)です

申請窓口(平日のみ)▶市役所1階国民年金課、各市民SC(中央、東部、南部別館を除く)、駅東SC、岩見三内・大正寺の各連絡所

●問い合わせ

国民年金課 ☎(888)5633

在宅子育てクーポンの使用は3月末まで！



子育て支援の各種プランに利用できるクーポン券の使用期限は、3月末までです。期限を過ぎると使用できませんのでお気をつけください。詳しくはホームページをご覧ください。詳しくはホームページをご覧ください。

がん患者さんのウィッグと乳房補正具の購入費を助成

がん治療に伴うウィッグ（かつら）・乳房補正具を購入されたかたを対象に、購入費用の助成を行っています。

対象▶申請日時点で秋田市に住民票があり、他の自治体における同じような助成などを受けていないかた

◆助成内容
ウィッグ▶助成上限2万5千円
乳房補正具▶助成上限2万円

https://www.alve.jp/facility/child/child_coupon

●問い合わせ 子ども未来センター
ター☎(887)5340

▶購入日の属する年度および前年度に購入したものが補助対象です（令和3年度購入のものは令和4年度末まで申請が必要です）。詳しくは市ホームページをご覧ください。お問い合わせください。

◆広報ID番号 1005753
保健予防課☎(883)1176

ごみの野外焼却は法律で原則禁止されています

ごみを野外で焼却することは法律で原則禁止されていて、罰則として5年以下の懲役もしくは1千万円以下の罰金またはこれらの併科（2つ同時に）が科せられます。

剪定枝や刈草などを含めて、家庭ごみはごみ集積所へ、事業所ごみは許可業者に委託するなどして、適正に処理してください。

●問い合わせ 廃棄物対策課☎(888)5713

引っ越しなどで出るごみは正しく処理しましょう

◆一時多量ごみは集積所には出せません：引っ越しや大掃除などで一時的に多量に出たごみは集積所に出せません。市の許可を受けた業者に処分を依頼するか、ご自分で総合環境センターへ搬入してく

ださい。なお、総合環境センターは、この時期大変混み合いますので、なるべく時期をずらした搬入にご協力ください。

◆粗大ごみの申し込みは余裕を持って：休み明けなどは専用受付電話が大変混み合います。日にちに余裕を持っておかけください。あらかじめ、縦・横・高さを測ってから電話すると、手続きが円滑に進みますのでご協力をお願いします。

専用受付電話☎(839)2002（平日午前9時～午後4時）

◆粗大ごみのオンライン申し込みをご利用ください：24時間の申し込みができるほか、手数料をオンライン決済（クレジットカード払い）で支払うことができます。詳しくは、ホームページをご覧ください。

◆広報ID番号 1035706
環境都市推進課☎(888)5708

食品表示を確認して食物アレルギーを防ぼう

食物アレルギーのおもな症状は、じんま疹、湿疹、下痢、嘔吐、腹痛、せき、呼吸困難などです。場合によっては、原因食品を食べてから30分以内にアナフィラキシーショック（全身発赤、呼吸困難、血圧低下など）が起こり、重篤な症状となることもあります。

【食品表示記載例】

名称	マカロニサラダ
原材料名	マカロニ(小麦・乳成分を含む)、きゅうり、にんじん、玉ねぎ、マヨネーズ(卵を含む)、ハム、香辛料、食塩、砂糖、食酢
添加物	調味料(アミノ酸等)、酸化防止剤(V.C)、カゼインNa(乳由来)、増粘多糖類、発色剤(亜硝酸Na)

原材料名、添加物欄の最後に、「(一部に○○・△△を含む)」のように、アレルギーがまとめて表示されている場合もあります。

食物アレルギーを防ぐには、食物アレルギーを引き起こす物質である「アレルギー」を口に入れないことが基本ですが、加工食品は、アレルギーが含まれているか分からない場合もありますので、食品表示をよく確認しましょう。

卵、乳、小麦、えび、かに、そば、落花生が微量でも含まれるときは、必ず表示することになっていますが、表示義務のないアレルギー物質もあります。また、製造の際、原材料でなくても、工場内の工程でアレルギー物質が混入することもあります。不安なときは、商品に記載された製造所やお客様相談室などにお問い合わせください。

●問い合わせ 衛生検査課☎(883)1181

◆発熱などで相談先に迷ったら、新型コロナウイルス感染症総合案内窓口へ
かかりつけ医がないなど、医療機関に迷う場合は下記へご相談ください

☎(895)9176/8:00~17:00 ☎(866)7050/17:00~翌8:00



泉地区コミセンが
リニューアルオープン!

大規模改修工事を
行っていた泉地区コ
ミュニティセンター
が、3月20日(月)にリ
ニューアルオープン
します。利用申込は、3月10日(金)
から同コミセンで受け付けます。



●問い合わせ
生活総務課☎(888)5625
利用時間▶午前9時~午後9時
は午前9時~午後5時
☎(824)8035(オープンまで)

新型コロナウイルスワクチン接種

オミクロン株対応ワクチン接種を実施しています

12歳以上で、2回目の接種が完了しているすべてのかたが対象です。なお、現時点でオミクロン株対応ワクチン接種は1人1回限りとなります。

すでにオミクロン株対応ワクチンの接種を完了したかたに、接種券は届きません。

*紛失などで再発行を希望する場合は、コールセンターか専用ウェブサイトから申請できます。

*医療機関での個別接種は、現在コールセンターおよび専用ウェブサイトでの予約は行っていません。引き続き接種を実施している医療機関もありますので、通院時、各医療機関にお問い合わせください。

生後6か月~4歳のお子さんの

1~3回目のワクチン接種を実施しています

◆西武秋田店3階で集団接種を実施しています。実施日はコールセンターまたは専用ウェブサイトでご確認ください

◆乳幼児(生後6か月~4歳)の接種は1回目の接種から3週間、2回目の接種から8週間の間隔を空けて計3回行います

◆対象となるかたには、順次接種券をお送りしています

5~11歳のお子さんの

3回目のワクチン接種を実施しています

◆5~11歳で、2回目の接種が完了しているかたが対象です。前回の接種から5か月以上経過したかたに順次接種券をお送りしています

15歳以下の接種には、原則保護者の同伴が必要です。また、予診票には必ず保護者の署名をお願いします。

*詳しくは専用ウェブサイトをご覧ください。

◆新型コロナウイルスに感染したことがあるかたもワクチン接種が可能です

◆一部のコンビニエンスストアで、予防接種証明書の発行が可能です。発行にはマイナンバーカードと発行料(120円)が必要です。詳しくは、専用ウェブサイトをご確認ください

ワクチン接種専用ウェブサイト
<https://acity-va.com>



秋田市新型コロナウイルス
ワクチン接種コールセンター

☎0120-73-8970 (平日9:00~18:00)

▶聴覚に障がいのあるかたや、電話での問い合わせが難しいかたはFAXでも受け付けています。

健康管理課FAX(883)1158

「シニアアキカ」の 利用説明会を開催

次の日程でシニアアキカの利用方法の説明会を開催します。申し込みは不要です。直接会場にお越しください。
なお、当日はシニアアキカの申し込みや交付手続きはできませんのでご了承ください。



◆会場と日程

(時間は午後2時から1時間程度)
河辺市民SCと市老人福祉センターは午前10時から

▼西部市民SC: 3月16日(木)

市役所庁舎内に 広告を出しませんか

市役所本庁舎内に掲出する広告を募集しています。掲出期間は、4月1日から来年3月末まで。申込方

●問い合わせ
長寿福祉課☎(888)5666

- ▼河辺市民SC: 3月20日(月)
- ▼雄和市民SC: 3月20日(月)
- ▼東部市民SC: 3月22日(水)
- ▼南部市民SC: 3月27日(月)
- ▼北部市民SC: 3月28日(火)
- ▼市老人福祉センター(八橋) : 3月29日(水)

法など詳しくは、市ホームページをご覧ください。

◆広報ID番号 1002054

広告募集場所と枠数

- ①庁舎1階10枠 B1サイズ
- ②庁舎2階14枠 B1サイズ

広告掲出料①+②

- ①広告料(1枠あたり) 庁舎1階11月1万円 庁舎2階11月3千円
- ②使用料(1枠あたり) 30日の場合1千160円

●問い合わせ
財産管理活用課
☎(888)5439



*掲載した催しは、新型コロナウイルスの影響により中止・変更になる場合があります。

*会場では、マスクを着用するなど、感染予防対策にご協力をお願いします。

はっぴい子育て講座

子育て中の気になるお金の話。

対象▶就学前のお子さんの保護者

日時▶3月15日(水)10:30～11:30

会場▶河辺子育て交流ひろば

先着▶10人

申込▶3月8日(水)10:00から河辺子育て交流ひろば☎(882)5146

プレマトーク

助産師を囲んで妊娠・出産・育児のこと話しませんか。

対象▶妊娠35週頃までの妊婦さん

日時▶3月15日(水)10:00～11:00

会場▶市保健所(八橋) **先着**▶5人

申込▶秋田市版ネウボラ☎(883)1175

乳幼児 育児相談

保健師、栄養士、歯科衛生士が相談に応じます。

日時▶3月16日(木)9:00～12:00

会場▶市保健所(八橋) **先着**▶3組

申込▶子ども健康課☎(883)1174

産後のママトーク

助産師を囲んで産後の心や身体のこと話しませんか。

対象▶産後6か月頃までの母親(お子さんも一緒に)

日時▶3月23日(木)10:00～11:30

会場▶市保健所(八橋) **先着**▶5組

申込▶3月6日(月)8:30から子ども健康課☎(883)1175

歯ッピーマウス

仕上げみがきの個別指導など。

対象▶1～3歳のお子さん

日時▶4月7日(金)10:00～11:30

会場▶市保健所(八橋) **先着**▶6組

申込▶3月6日(月)8:30から子ども健康課☎(883)1174

乳幼児健康診査

風邪や感染症にかかっているときはご遠慮ください。

問▶子ども健康課☎(883)1174

★4・7・10か月健診

対象▶4・7・10か月になった日から、それぞれ満5か月、満8か月、満11か月になる前日までのお子さん
会場▶母子健康手帳別冊に記載した協力医療機関

★1歳6か月児・3歳児健診(小児科・歯科) 医療機関での個別健診となり

ます。4月の対象は、令和3年9月生まれ(1歳7か月)、令和元年10月生まれ(3歳6か月)。受診券を3月末までに郵送します。受診券が届いたら、予約してお受けください。2歳または4歳の誕生日前日まで受けることができます。

妊娠届 ネウボラ土曜窓口

面接した妊婦さんには、お祝いのプチギフトをさしあげます。

対象の妊婦さん▶妊娠届を提出するかた、ネウボラ以外で妊娠届を提出したかた、転入したかた **日時**▶3月25日(土)9:00～12:00(面接は約20分) **会場**▶市保健所(八橋)

持ち物▶母子健康手帳

申込▶秋田市版ネウボラ☎(883)1175

♪地域で育児♪

太字の()内はお子さんの対象。問い合わせ先の◎は各地区の主任児童委員さんの印です。

★とんとんクラブ(就学前)

3月6日(月)10:00～13:30、下北手児童センターで。お楽しみ会。

問▶◎伊藤さん☎090-6683-1727

★あおぞらキッズ(就学前)

3月26日(日)10:00～11:30、外旭川児童センターで。3B体操。

申込▶◎斉藤さん☎(868)5301

親子で遊ぼう!

「※」印＝各市民SC内の施設が会場です。申込時にご確認ください

■＝要申込の催しで、申込開始日です

会場	催し(お子さんの対象)	内容 / 定員	日時
子ども未来センター ☎(887)5340	びよびよ広場(2～6か月)	ぐんぐん、すくすく、大きくなったね おめでとうの会/先着各12組	3/16(木)①10:15～②10:50～ ■ 3/8(水)10:00～ 上記コードからアクセスを
中央子育て交流ひろば☎(888)5652	ぷりぷりプリンのおへや(2～3歳)※	ふれあい遊びやマジック、交通安全のお話/先着7組	3/16(木)10:30～10:50 ■ 3/7(火)9:00～
北部子育て交流ひろば ☎(893)5985	ころんころんタイム(2歳まで)	ふれあい遊びやパネルシアター/当日先着15組	3/8(水)10:30～10:50
	おうた・おはなしタイム(就学前)	手遊びや季節の歌、絵本/当日先着15組	3/14(火)10:30～10:45
河辺子育て交流ひろば☎(882)5146	はっぴいるーむ(就学前)	大きくなったことをお祝いしよう!/当日先着10組	3/9(木)10:30～10:50
フォンテ文庫 ☎(893)6167	おはなし会(2～6歳)	大きな絵本や紙芝居/当日先着10組	3/11(土)11:30～12:00
	バンドのえほん修理屋さん(どなたでも)	破損した絵本の修理	3/18(土)10:30～12:00
	作ってあそぼう工作会(2歳～小2)	「くるくるキャッチ」作り/当日先着7組	3/18(土)11:30～12:00
	親子で楽しむわらべうた(0～3歳)	絵本の読み聞かせも/先着10組	3/28(火)11:00～11:30 ■ 3/21(火)10:00～



子ども未来センター



*スペースの都合などにより、「育児コーナー」に掲載依頼があったすべてを掲載できない場合があります。ご了承ください。



2023シーズン
ホームゲーム開幕戦!

ブラウブリッツ秋田

日時

3月12日(日) 14:00キックオフ!
vs. ジェフユナイテッド千葉

3月19日(日) 14:00キックオフ!
vs. 水戸ホーリーホック

会場

ソユースタジアム

今シーズンの試合日程やチケット販売情報などは、公式ホームページから!

<https://blaublitz.jp>

問い合わせ▶ブラウブリッツ秋田

☎(874)9777

更に「深」く、更に「進」み、
「新」たなチームで、更に「進」化し、
更に秋田一体へ「真」に迫る!

シン・秋田一体



土崎みなと歴史伝承館5周年感謝祭

日時

3月21日(火)

午前の部▶10:30~12:00

午後の部▶13:30~15:00

会場

土崎みなと歴史伝承館
階段教室



■定員(抽選)各部70人 ■観覧無料■

- ▶民謡日本一の小野花子さん、浅野保子さん、藤原美幸さん、子どもたちによる民謡の披露
- ▶津軽三味線日本一の樺 正範さんの演奏
- ▶港ばやしや踊りの実演

申し込み

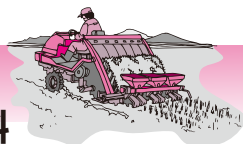
往復はがき(1通2人まで)の往信面に、観覧を希望する時間、全員の住所・氏名・電話番号を記入し、返信面には申込者の住所・氏名を記入して、3月10日(金)(必着)までにお送りください。

〒011-0945 土崎港西三丁目10-27

土崎みなと歴史伝承館

問い合わせ▶土崎みなと歴史伝承館☎(838)4244

令和5年度 農作業標準受委託料



令和5年度の「農作業標準受委託料」を右表のとおり設定しました。この料金は、一般的な10㌥区画のは場条件をもとに算定した標準額を示したものです。あくまでも目安ですので、実際の料金設定は地域の実情に合わせて決めてください。

【受委託料の補足情報】

■労働時間は原則8時間で、「まかない」やその他の現物支給は含まず、委託者が補助的な作業をしないものとします

■「もみすり」「あぜ塗り」「一般作業」以外、10㌥あたりの料金です

■50㌥区画以上のほ場での基幹3作業(耕起・代かき、田植え、コンバイン)は、標準料金の90%とします

■「手植え」「手刈り」は、一般作業とします

■標準料金に消費税は含まれていません

問い合わせ

秋田市農業委員会事務局☎(888)5796

河辺市民サービスセンター☎(882)5161

雄和市民サービスセンター☎(886)5545

	作業種別	料金(円)	備考	
春作業	耕起	6,000	▶オペレータの1人作業	
	代かき	6,600		
	田植え	機械植え	6,500	▶苗は含まず
		側条機械植え	7,600	▶オペレータと補助労働者の組作業
秋作業	脱穀・刈り取り コンバイン	18,600	▶粉運搬費2,500円を含む ▶オペレータと補助労働者の組作業	
	乾燥調製	生乾燥	7,400	▶粉の投入・排出、見回り
		補助乾燥	5,000	
		もみすり	500	▶60㌥あたりの料金 ▶紙袋は含まず ▶オペレータと補助労働者の組作業
薬剤散布	粉・粒剤 (長管)	800	▶畦畔からの散布 ▶薬剤は含まず	
	粉・粒剤 (短管)	1,500	▶水田の中からの散布 ▶薬剤は含まず	
	乳剤	1,100	▶薬剤は含まず	
	あぜ塗り	4,500	▶100㌥あたりの料金	
	草刈り	1,800	▶畦畔および溝畔部分	
	溝切り	1,800	▶たて4本、よこ2本	
	一般作業	7,500	▶男女とも1日あたりの料金	

■18・19の催しは、新型コロナウイルスの影響により、中止または変更になる場合があります。
また会場内ではマスクを着用するなど感染予防にご協力ください。

国際交流協定締結式を行いました！

2月2日、本学とインドネシア共和国のUNTAGスラバヤ(正式名称:1945年8月17日スラバヤ大学)が、大学間国際交流協定を締結しました。今回の締結式はオンラインで双方を繋いで行われ、今後は両大学における教育水準および学術研究の向上を図り、国際的な学術交流を積極的に推進するとともに、さまざまな分野において交流を図っていきます。

秋田8ミッドフィルム・アンソロジー連続企画

美大の石山友美准教授が、県内から収集してきた8ミッドフィルム映像に関連するさまざまなイベントを企画！会場は文化創造館。参加無料。直接会場へお越しください。



詳しくは左のコードから(アプリのダウンロードが必要な場合があります)

8ミッドフェイスブック

3月5日(日) 14:00~17:00

映画「シネマフューチャーズ」上映会、
トークイベント

▶ゲスト:哲学者の森 元齋さん

3月11日(土) 13:00~16:00

8ミッドフィルム鑑賞会、トークイベント

▶ゲスト:社会学者の岸 政彦さん



秋田公立
美術大学の
プ子情報コーナー
アキビノ
トリビラ

10th
ANNIVERSARY
つくるをともに創る

問い合わせ

▶美大企画課

☎(888)8478

市民活動フェスタ2023

～未来に向けてつどエール～

日時 **3月19日(日)** 会場 **アルヴェ1階
きらめき広場**
10:00~16:00

日頃、市内で活動している市民活動団体のみなさんのPRや交流の場です。どなたでも参加できます！

参加
無料

★市民活動団体のPRブース

ブース出展団体によるステージ発表も！

★市民活動団体のプロモーション動画放映

★しるみるばるフェスタ編(当日先着順)

「地域・世代を超えた絆の活動」をテーマに、ゲストによる活動紹介と実演。

▶午前の部(10:30~11:15)

秋田市太平山谷番楽保存会(演舞)

▶午後の部(13:30~14:15)

NPO法人うにとろ(演奏)

事前開催！

3月4日(土)から12日(日)まで、遊学舎で「フェスタプロモーション展示」も開催！

詳しくは、ホームページをご覧ください。

<https://www.alve.jp/facility/salon>

問い合わせ▶市民交流サロン☎(887)5312

新屋ガラス工房企画展

お酒を楽しむ器展



(写真はイメージです)

アキノヨココ作

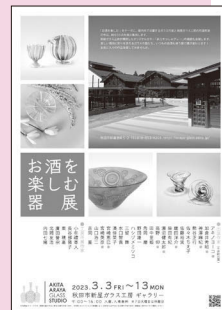


宮崎英彦作

日時 **3月3日(金)▶13日(月)**
9:00~16:00 *7日(火)は休館日。

会場 **新屋ガラス工房**

「お酒を楽しむ」をテーマに、県内外で活躍するガラス作家と新屋ガラス工房の所属作家の作品、約600点を展示販売します。新屋ガラス工房が開発したオリジナルカラー「あらかやしゅグレー」の酒器も展示販売します。



ポスター

楽しい酒席に彩りを添えるガラスの器たち。いつものお酒も使う器で趣が変わります！お気に入りの作品を探してみませんか。

問い合わせ▶新屋ガラス工房☎(853)4201

●対象は19歳以上のかた。「◎」印は女性のみとなります ●「*」印は別途材料費などが必要です
●申し込みは先着順で、3月4日(土)10:00からサンライフ秋田(八橋)へ。☎(863)1391

教室名	日程	受講料	定員
①リズム&ボディメイク	4/ 5(水)▶6/14(水)の水曜に10回、18:00~19:15	9,160円	25人
②骨盤調整エアロビクス◎	4/ 7(金)▶6/16(金)の金曜に10回、10:00~11:15	9,160円	25人
③やさしい社交ダンス	4/ 1(土)▶6/17(土)の土曜に10回、10:00~12:00	10,280円	26人
④ハワイアンキルト初級	4/ 6(木)▶6/ 8(木)の木曜に5回、10:00~12:00	5,140円*	15人
⑤パッチワーク初・中級	4/13(木)▶6/15(木)の木曜に5回、10:00~12:00	5,140円*	15人
⑥フラワーアレンジメント	4/ 6(木)▶6/22(木)の木曜に6回、18:30~20:30	6,170円*	15人
⑦疲労回復と至福の時◎	4/ 1(土)▶6/17(土)の土曜に10回、10:30~11:45	9,160円	20人
⑧ボディ・コンディショニング◎	4/ 6(木)▶6/15(木)の木曜に10回、18:45~20:00	9,160円	20人
⑨オトナ女子のボディメイク◎	4/ 4(火)▶6/13(火)の火曜に10回、10:15~11:30	9,160円	25人
⑩フラダンス◎	4/ 6(木)▶6/15(木)の木曜に10回、18:45~20:00	9,160円	20人
⑪ココロとカラダにやさしくヘルシーヨガ	4/ 7(金)▶6/16(金)の金曜に10回、18:30~19:45	9,160円	25人
⑫アフタヌーンフラダンス◎	4/ 6(木)▶6/15(木)の木曜に10回、14:45~16:00	9,160円	20人
⑬気になるお腹をへこます教室◎	4/ 7(金)▶6/16(金)の金曜に10回、18:30~19:45	9,160円	15人

お問い合わせください。

日時▶3月17日(金)14:00~16:10
会場▶にぎわい交流館3階多目的ホール 定員▶50人

申込▶3月9日(木)まで指定相談支援事業所クローバー

☎(846)5328・FAX(846)5358

◆県民公開講演会「キッズナラティブ秋田でつなぐ医療的ケア児支援」講師は、宮城県医療的ケア児等相談支援センター長の遠山裕湖さん。申し込みなど詳しくはお問い合わせください。

日時▶3月12日(日)13:00~16:00
会場▶県総合保健センター(千秋)
問▶秋田県医師会☎(833)7401

健康

高齢者学級 河辺せせらぎ塾

健康、文化、時事などの学習会や軽スポーツなどで親睦を深めます。



対象▶河辺地域の60歳以上のかた 日時▶4月から年度内に8回(5・12・1・3月は除く)、10:00~12:00 会場▶河辺市民SCほか

年会費▶1,000円(別途、実費負担あり) 申込▶3月17日(金)まで河辺市民SC☎(882)5171

女性学級 河辺さわやかセミナー

健康など教養のための講座、体験学習、移動学習(終日)を行います。対象▶河辺地域の女性のかた 日時▶6月から来年2月までに6回、原則10:00~12:00

会場▶河辺市民SCほか
年会費▶1,000円(別途、実費負担あり)

申込▶3月17日(金)まで河辺市民SC☎(882)5171

いきいきサロン

65歳以上のかたが対象です。時間は10:00~12:00。動きやすい服装でお越しください。

◆体を動かそうADL体操

①八橋老人いこいの家が会場
開催日▶3月8日(水)
問▶☎(862)6025

*当日、参加多数の場合は前・後半に分けて実施します。

②大森山老人と子どもの家が会場
開催日▶3月15日(水)
問▶☎(828)1651

歩くべあきた運動講習会

健康運動指導士から効果的なウォーキングのための体づくりを学びます。動きやすい服装でお越しください。対象▶20歳以上で秋田市在住・在勤のかた



日時▶3月24日(金)14:00~15:30
会場▶中央市民SC音楽室4(市役所3階) 先着▶30人

申込▶3月6日(月)から保健予防課☎(883)1178

サンライフへGO!

対象は19歳以上のかた。会場はサンライフ秋田。申し込みは、3月4日(土)10:00からサンライフ秋田へ。☎(863)1391

①アクアリラックス

水中での軽運動。日時▶4月7日(金)から28日(金)までの毎週金曜、9:15~10:30

受講料▶3,400円 先着▶25人

②大人の水泳教室(初心者向け)

日時▶4月7日(金)・14日(金)・28日(金)、5月12日(金)・19日(金)・26日(金)、10:45~11:45

受講料▶5,460円 先着▶15人

20・21頁に掲載した内容は、新型コロナウイルスの影響により、中止・変更になる場合がありますので、実施の有無は、事前に主催者にご確認ください。また、会場ではマスクを着用するなど、感染予防にご協力願います

■文中「SC」はサービスセンターの略。

案内

春休み
トライ今日はharuの日、檜舞台

あきた芸術劇場ミルハスの大ホールで芸術文化体験！

対象▶小・中学生 開催日▶3月24日(金) 教室名と時間▶①タップダンス=11:00~12:30、②バレエ=13:30~15:00 定員▶各50人
申込▶3月13日(月)までにEメールで秋田市文化団体連盟へお申し込みください。申込方法など詳しくは、市ホームページをご覧ください(広報ID番号 1036357)

問▶秋田市文化団体連盟
☎(853)5596

新入社員合同入社式

対象▶今春ハローワーク秋田管内の事業所へ就職する新規学卒者
日時▶3月24日(金)9:30~11:30
会場▶イヤタカ(中通)
参加費▶2,500円 定員▶200人
申込▶秋田雇用開発協会
☎(866)6677

みんなでささえあいまちづくり事業報告会

「高齢者生活支援体制整備事業」の活動報告や意見交換、講話など。オンライン配信も行います。
日時▶3月23日(木)13:30~15:30
会場▶市役所5階正庁
定員▶80人 申込(オンライン配信のみ)▶3月3日(金)から電話、FAX、Eメールのいずれかで長寿福祉課へお申し込みください。
☎(888)5668・FAX(888)5667
Eメール ro-wflg@city.akita.lg.jp

「油谷これくしょん」市民SC展示

テーマは「昭和歌謡」。油谷これくしょん(旧金足東小学校)で展示している明治から昭和までの生活用

品約20万点から厳選し、展示します。日時▶3月9日(木)から18日(土)まで、9:00~17:00(18日は15:00まで) 会場▶東部市民SC1階地域文化ホール前 問▶油谷これくしょん☎(893)4981

みんなの掲示板②

◆わかかさ相談電話

少年の悩みや心配事について。アルヴェ5階の市少年指導センターでは来所相談にも応じます。日時▶平日9:00~12:00、13:00~16:00(月曜は10:00から)
相談電話▶(884)3868

◆KHJ秋田ばっけの会

対象▶ひきこもりのかたとご家族
日時▶3月12日(日)・18日(土)、13:30~15:30(18日はひきこもりのかたのみ) 会場▶市役所3階の中央市民SC。12日は洋室2・3、18日は和室1・2
問▶KHJ秋田ばっけの会事務局
☎090-9539-2365

◆精神障がい者家族相談

日時▶3月17日(金)10:00~15:00
会場▶市老人福祉センター2階(八橋) 問▶NPO法人秋田けやき会
☎(867)1650

◆死別の苦しみ・悲しみを語る集い「クレマチスの会」

大切な人と死別を体験したかたの集い。日時▶3月18日(土)13:00~15:00。遺族の個人ケア(要申込)は13:00~13:40 会場▶県社会福祉会館(旭北) 参加費▶300円
問▶秋田グリーンケア研究会
☎080-5000-8706

◆ふれあい法律相談

法律・相続などの相談に赤坂 薫弁護士が応じます。一つの相談内容につき年度内1回まで。日時▶3月20日(月)10:00~12:00
会場▶市老人福祉センター(八橋)
先着▶4人(初めてのかた優先)
申込▶3月6日(月)10:00から市社

協ふれあい福祉相談センター
☎(863)6006

◆傾聴サロン お話をする機会の少ないかたの話に、親身に耳を傾けます。日時▶3月26日(日)、10:00~、12:00~ 会場▶中央市民SC洋室2・3(市役所3階)
申込▶傾聴ボランティア秋田・ダンボの会☎(862)0839

◆職業訓練校の訓練生募集!

対象は、雇用保険の被保険者または労災保険の特別加入者(一人親方)など(②は45歳以上で無職のかたも)。申し込みは、3月31日(金)まで秋田中央職業訓練協会(寺内)へ。☎(863)6408

①塑性加工科(建築板金)

期間▶2年間 受講料▶年12,000円と入校料2,000円(なお、勤務先の事業者負担金として年12,000円が必要です)

②木造建築科

期間▶4月から8月までの第2・第4金曜に10回 受講料▶15,000円

◆令和5年度防衛省採用試験

募集種目は、予備自衛官補(一般・技能)、一般曹候補生、自衛隊幹部候補生(一般、歯科・薬剤師)、医科・歯科幹部。試験は4月上旬から順次実施します。受験資格、申請方法など、詳しくはお問い合わせください。問▶自衛隊秋田募集案内所☎(834)5000

◆第62回全県新年書きぞめ展

県内の小・中学生、高校・一般から出品された約2,000点の書きぞめ作品を展示します。会期▶3月3日(金)から6日(月)まで、10:00~17:00(3日は13:30から、6日は16:00まで) 会場▶県立美術館
問▶(有)書友社☎(862)3484

◆地域生活支援研修会

「障がい者の就労支援について」をテーマに、相談機関や支援連携の事例などを紹介します。オンライン配信もありますので、詳しくは

▼「情報チャンネルa」は、市関連の情報を優先してまいりますので、依頼があつたものすべてを掲載できない場合があります。ご了承ください

参加費▶親子2人1組500円 先着▶20組 申込▶3月19日(日)まで
日本女子テニス連盟秋田県支部の高塚さん ☎090-7795-6924

◆ハスの果托の花飾り講習会 ハスの果托に布で飾りをつけます。
日時▶3月6日(月)13:30~15:30
会場▶中央市民SC和室1・2(市役所3階) 参加費▶500円 先着▶15人 申込▶NPO秋田千秋はすの会の鈴木さん ☎090-4319-3155
◆初めてのそのまた初めての川柳教室 日時▶3月10日(金)、11日(土)、13:30~15:30 会場▶あきた文学資料館(中通) テキスト代▶1,000円 申込▶川柳銀の笛吟社の長谷川さん ☎(864)3782

催し

春休み子ども映画会

「12カ月の精と子ジカ」「おしりたんでい ププツ おきやくさんのわすれもの」「腹ぺこ童子」を上映します。対象▶小学生以下のお子さんと保護者
日時▶3月25日(土)10:30~11:45
会場▶河辺総合福祉交流センター三世代交流ホール
先着▶50人 申込▶3月7日(火)から視聴覚ライブラリー ☎(882)5535(10:00~16:00) …3月13日(月)・20日(月)は除く。



★コンポスターを活用 生ごみ堆肥づくり講座

コンポスター(生ごみ堆肥化容器)の使い方やトラブルが発生した場合の対処方法などを紹介します。

対象▶これからコンポスターを使ってみようと思っているかた、トラブルが発生し困っているかた 日時▶3月22日(水)10:30~11:30
会場▶市役所職員研修棟 先着▶20人 申込▶3月6日(月)8:30から環境都市推進課 ☎(888)5708

卸売市場開放デー

新鮮な魚介類、野菜、果物などをお求めいただけます。日時▶3月18日(土)9:00~11:00 会場▶卸売市場(外旭川) 問▶あきた市場マネジメント ☎(869)5294

シニア向け市民文化講座「^{ていだん}鼎談・絵本の楽しみ」

講師は、河辺在住のあゆかわのぼるさん、秋田公立美術大学名誉教授の五十嵐 潤さん、前河辺分館長の吉田真理子さん。講師が楽しいおしゃべりを繰り広げながら絵本の魅力を伝えます。

対象▶60歳以上のかた 日時▶3月26日(日)13:30~15:00
会場▶河辺総合福祉交流センター 先着▶50人 申込▶3月4日(土)10:00からきららとしゃかん 明徳館河辺分館 ☎(881)1202

文化創造館へ行こう!

◆「PARKーいきるとつくるのにわ」[出会う]プロジェクト
「冬眠という熟成の味を旅する気分体験してみませんか？」を

テーマに、雪を使った食材の貯蔵庫、雪室、で熟成された食材を、料理して振る舞います。日時▶3月21日(火)13:30~15:00 会場▶文化創造館屋外エリア 参加費▶1,000円 先着▶30人 申込▶電話かホームページの専用フォームで文化創造館へ。 ☎(893)6424 <https://akitacc.jp/event-project/park/>
◆文化創造館フリー・オープン・デイ
3月21日は開館記念日。これを記念して「なぞときウオーラリー」などイベントを多数開催します。詳しくはホームページを！ https://akitacc.jp/event-project/230318_open/

日程▶3月18日(土)から21日(火)まで 会場▶文化創造館ほか 問▶文化創造館 ☎(893)6424

エキマエ、はじまる。さんど市

3月は「旅立ち」がテーマ。フォトスポットのほか焼肉イベントも。日時▶3月19日(日)11:00~16:00
会場▶秋田駅西口駅前広場 問▶JR東日本秋田支社秋田駅同プロジェクト ☎080-9292-1813

LOOK!

市政番組今月のオススメ

15分番組「わがまち大好き秋田市長です」
3/19(日)▶「心温まる地域の輪

民生委員・児童委員の活動」

秋田市では、現在668人の民生委員・児童委員が各地域で活動しています。地域のかたに寄り添い、安心して生活できる地域づくりをサポートする委員のみなさんの活動を紹介します。



テレビ	5分番組	ABS「こんにちは秋田市から」	土 11:40~ 日 11:55~
		AAB「いきいき秋田市から」	木 15:40~ 金 15:40~
		AKT「こんばんは秋田市から」	水 22:54~
*5分番組は秋田ケーブルテレビでも放送しています。			
ラジオ	15分番組	ABS「わがまち大好き秋田市長です」(手話通訳放送)	3/19 日 11:40~11:55
		エフエム秋田「秋田市マンデー555」	月 17:55~
		ABSラジオ「秋田市今週のいちネタ」	火 10:30~
		エフエム椿台「午後スタ」	水 13:20~

*最新情報は広報広聴課ホームページで。 ☎(888)5471 <https://www.city.akita.lg.jp> ■広報ID番号 1001367

22・23頁に掲載した内容は、新型コロナウイルスの影響により、中止・変更になる場合がありますので、実施の有無は、事前に主催者にご確認ください。また、会場ではマスクを着用するなど、感染予防にご協力願います

■文中「SC」はサービスセンターの略。

講座

さとぴあの農山村体験講座

会場はいずれも上新城で、①が「重松の家」、②が農山村地域活性化センターさとぴあ。申し込みは、3月7日(火)18:00までさとぴあへ。☎(893)3412

①味噌づくり体験講習会 食塩500gと入れ物をお持ちください。味噌約4.5kgを持ち帰りできます。日時▶3月19日(日)10:00~12:00 参加費▶1,000円(大豆1.5kgにつき) 定員(抽選)▶20人

②手漉き和紙と端午の節句の置物づくり 手漉き和紙ではがきを、和紙で鯉の置物を作ります。日時▶3月23日(木)13:00~15:00 参加費▶1,000円 定員(抽選)▶10人

青少年教室

対象は市内に在住または通勤・通学しているかた。申し込みは、3月6日(月)12:00から(6日は39歳以下のかたのみ受け付け)生涯学習室へ。☎(888)5810

①料理の基本~初めて作る洋風料理~ チーズインハンバーグ、キャロットラペ、桜エビの豆乳スープを作り、試食します。*ラペ=千切り、細切り 日時▶3月18日(土)10:00~13:00 会場▶中央市民SC調理室(市役所3階) 材料費▶1,000円 先着▶12人

②コーヒーセミナー ~ペーパードリップの基本~ ペーパーフィ

ルターを用いた抽出体験をしながら、生産地の異なるコーヒー豆の風味の違いを楽しみます。

日時▶3月24日(金)19:00~20:30 会場▶中央市民SC調理室(市役所3階) 材料費▶500円 先着▶10人

春休み親子で手芸 春をつくろう!

布で花いっぱいの花壇をつくろう! 対象▶小学生と保護者

日時▶3月25日(土)10:00~12:00 会場▶下新城交流センター

材料費▶1組300円 先着▶5組 申込▶3月7日(火)9:00から下新城交流センター☎(873)4839

コミュニケーションカフェ

3月のテーマは「怒りの感情との付き合い方」。初参加のかた大歓迎!

日時▶3月25日(土)13:30~14:30 会場▶中央市民SC洋室2・3(市役所3階) 先着▶8人 申込▶3月6日(月)9:00から生活総務課☎(888)5650

チャレンジオフィスあきたイベント

申し込みは、3月4日(土)から各コードを読み込んで専用の申込フォームからどうぞ。

問▶(株)141&Co.☎(853)6910

①あきた「から」キックオフイベント ローカルアクティビストの小松理度さんほかによるクロストークなど。日時▶3月9日(木)18:00~21:00

会場▶文化創造館1階 コミュニティスペース 先着▶70人



あきた「から」

②秋田市スタートアップセミナー 特別講演会 講師は、数少ない日本のユニコーン企業(創業10年

以内で企業評価額10億ドル以上のスタートアップ企業)のひとつ(株)SmartHRの創業者であり、Nstock(株)代表取締役CEOの宮田昇始さん。学生の参加も大歓迎!



スタートアップセミナー

対象▶創業者、創業希望者など 日時▶3月23日(木)18:00~20:30 会場▶あきた文化産業施設「松下」 先着▶40人

みんなの掲示板①

◆魚と野菜のアレンジ料理教室

対象▶18歳以上で両日参加できるかた(お子さん連れは不可)

日時▶4月7日(金)、5月6日(土)、10:00~13:00 会場▶卸売市場(外旭川) 材料費など▶各1,500円 定員(抽選)▶12人 申込▶はがきに、講座名、住所、氏名、年齢、電話番号を書いて、3月9日(木)(必着)まで、〒010-0802 外旭川字待合28 あきた市場マネジメント☎(869)5294

◆秋田北法人会の新入社員セミナー 講師は経営コンサルタントの古川英夫さん。新入社員としての正しい価値観・心がまえを学びます。日時▶4月6日(木)10:00~16:00 会場▶秋田キャッスルホテル 参加費▶3,000円(会員は2,000円) 定員▶50人 申込▶3月30日(木)まで秋田北法人会事務局☎(845)8078

◆ファミリーエンジョイテニス ミニラケットとスポンジボールを使用したボール遊び。対象▶3~6歳の就学前のお子さんと保護者 日時▶4月2日(日)10:00~12:00 会場▶県スポーツ科学センター(八橋)

表紙のはなし

表紙の写真は「あきた観光写真館」に掲載されている、たくさんの候補の中から選び抜いた4枚。写真館には、あきたの定番の風景から四季折々の彩りある風景、空撮された大地広がる迫力の風景まで! 写真を選ぶのは一苦労でした。バラエティ豊かな写真館をのぞいてみれば、お気に入りの場所や思い出のあの景色にも、いつでも出会えますね!

あきた 観光レディー

副賞
商品券15万円分!

になりませんか◆

秋田の素晴らしさを県内外にPRし、たくさんのお客さまに来てもらうためのお手伝いをさせていただく「あきた観光レディー」を3人募集します!

【応募要件】…次のすべてを満たすかた

- ①18歳以上のかた。高校生は不可(ただし、今年3月に卒業見込みの場合は可)
- ②秋田市内または秋田市近郊に居住していて、2年間(今年5月から令和7年5月末まで)の任期を全うできるかた
- ③県内外で行われるイベントなどへの派遣に応じることができるかた

*イベント派遣時には日当を支給します。メイクやマナー、立ち居振る舞いの習得、秋田の知識を深める研修があります。



秋田の観光PRや

イベントなどのアシスタントが
メインのお仕事です♪

【応募方法】

履歴書に必要事項(志望動機は必須)を記入の上、全身1枚、上半身1枚の鮮明なカラー写真を添えて、4月6日(木)(必着)までに、下記宛先へ郵送または直接お持ちください。

〒010-0921 大町一丁目2-37

秋田観光コンベンション協会

*写真はプリントシール機で撮影したものや画像加工アプリなどを使用したものは不可。

【選考方法】

- 1次審査=書類審査(結果は後日書面で通知)
- 2次審査=面接審査。4月15日(土)実施予定

問い合わせ▶秋田観光コンベンション協会 ☎(824)1211