



# (仮称) エリアタクシー運行事業について

令和5年10月18日  
秋田市交通政策課



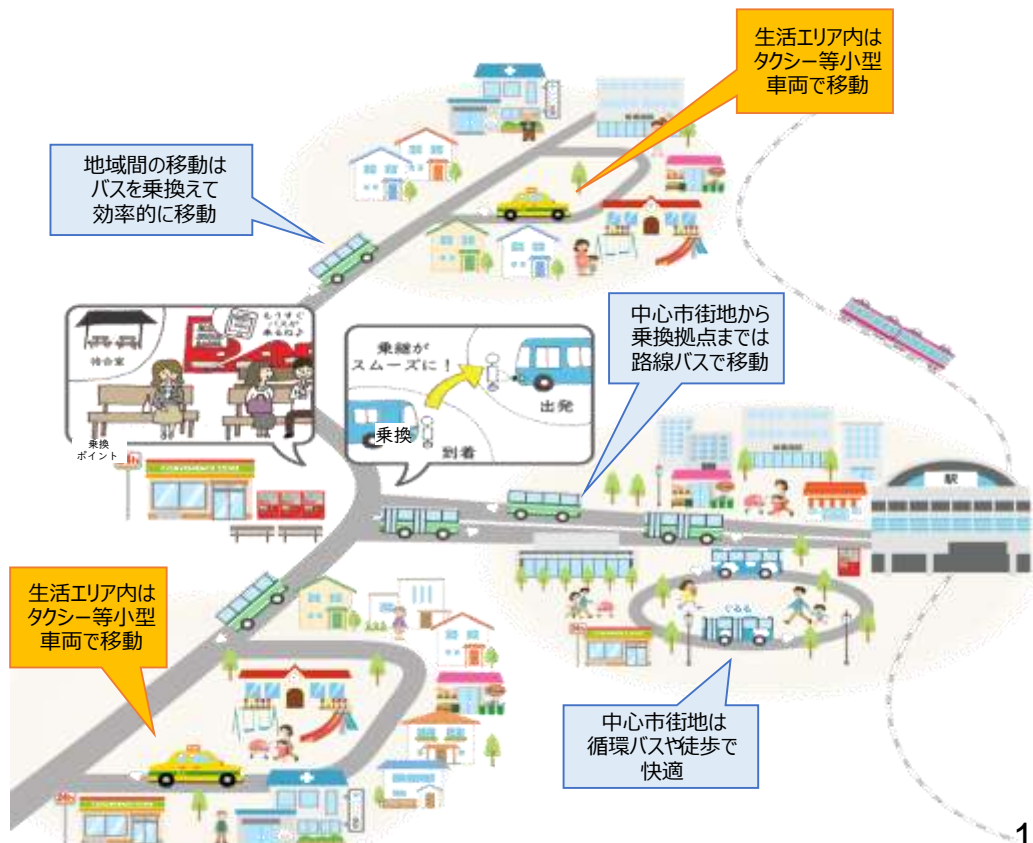


# 秋田市が目指す公共交通体系

これまで、公共交通の利用者減が問題となっていたが、新型コロナウイルスや運転士不足の影響により、タクシーを含む公共交通は非常に厳しい状況にある。

一方、高齢化の進行により、運転免許返納者が増加し、本市においては、日常生活を送るために必要な移動にすら支障が生じはじめている。

そこで、本市では、令和3年3月に第3次秋田市公共交通政策ビジョンを策定し、「鉄道・バス・タクシーによる乗換を前提とした公共交通網への再編」について検討を進めている。





# これまでの検討状況

令和4年度においては、携帯電話の位置情報等移動に関するデータの分析を行い、本市における移動の特性を把握している。

また、ビジョンに位置づけた面的交通については、本市での導入に向けた課題等を把握するため、南部地域の一部で乗合タクシーの実証事業を実施した。

令和5年度は、再編路線網の検討と面的交通の本格導入に向けた検討を進めており、これまでに、再編の考え方および面的交通（（仮称）エリアタクシー）導入の方向について整理している。（別紙1参照）







# 令和4年度実証事業内容(別紙2参照)

実施地区 牛島・大住・御野場・仁井田地区およびその周辺 (別紙2裏面参照)  
 乗降車は、事前に設定した乗降ポイントのみ可能  
 乗降ポイントはスーパーやかかりつけ医等に設置  
 車両台数 普通車1台  
 運行時間 8時～17時  
 運賃 1乗車300円/人 (小学生半額)

**秋田市予約制乗合タクシー【実証事業】**  
 令和5年2月14日(火)から3月27日(月)まで運行  
 予約受付開始は2月14日(火)8:00～

**乗合タクシーの利用イメージ**  
 乗客は、事前に設定した乗降ポイントのみ可能  
 乗降ポイントはスーパーやかかりつけ医等に設置

**乗車の日割**  
 乗客1人1乗車 300円以内です。  
 予約制乗合実証事業中(秋田市)

**予約制乗合実証事業中(秋田市)**  
 予約時間: 平日、夜間(夜間運行は、12～13時は休運転)。  
 予約料金: 乗車の前日から乗車前日まで2/14(土)迄有効です。  
 運賃: 300円 (小学生半額、本乗車まで1人2乗車まで)  
 予約方法: 電話のみ(乗車の前にお支払い)

**お電話での予約**  
 予約センターへお電話ください。  
 070-7420-0589

**のりはマップ**  
 乗合タクシーのご予約はこちらから  
 (又は予約受付070-7420-0589へ)

乗降場所は、左図および下表のとおりです。  
 乗降場所は、事前に設定した乗降ポイントのみ可能  
 乗降ポイントはスーパーやかかりつけ医等に設置

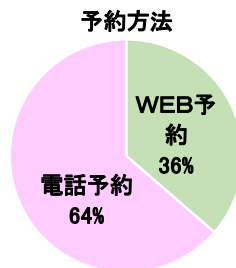
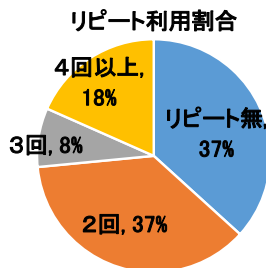
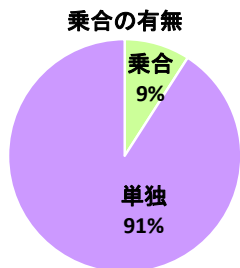
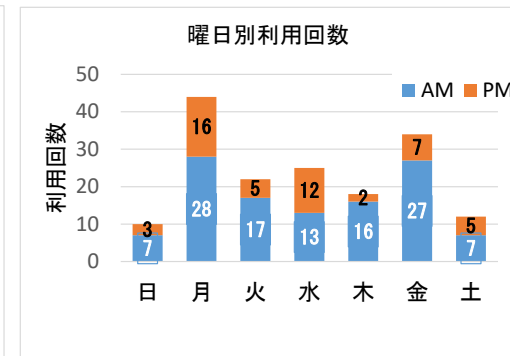
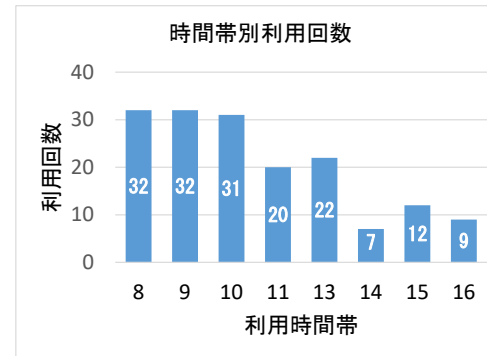
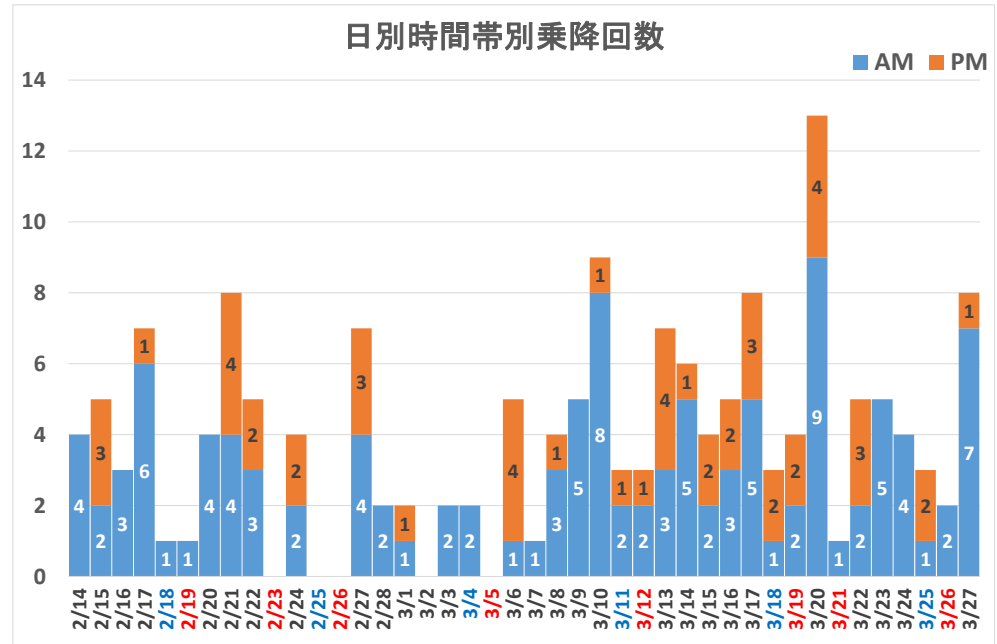
番号	名称	住所	名称
1	秋田県庁	秋田県庁	36 川口南郵便局
2	秋田県庁	秋田県庁	37 海部町民サービスセンター
3	山崎クリニック	山崎クリニック	38 牛島公民館
4	山崎クリニック	山崎クリニック	39 大住公民館
5	山崎クリニック	山崎クリニック	40 御野場公民館
6	山崎クリニック	山崎クリニック	41 仁井田公民館
7	山崎クリニック	山崎クリニック	42 牛島ファミリーセンター(御野場)
8	山崎クリニック	山崎クリニック	43 牛島ファミリーセンター(大住)
9	山崎クリニック	山崎クリニック	44 秋田県立牛島南高等学校(御野場)
10	山崎クリニック	山崎クリニック	45 秋田県立牛島南高等学校(大住)
11	山崎クリニック	山崎クリニック	46 秋田県立牛島南高等学校(御野場)
12	山崎クリニック	山崎クリニック	47 秋田県立牛島南高等学校(大住)
13	山崎クリニック	山崎クリニック	48 秋田県立牛島南高等学校(御野場)
14	山崎クリニック	山崎クリニック	49 秋田県立牛島南高等学校(大住)
15	山崎クリニック	山崎クリニック	50 秋田県立牛島南高等学校(御野場)
16	山崎クリニック	山崎クリニック	51 秋田県立牛島南高等学校(大住)
17	山崎クリニック	山崎クリニック	52 秋田県立牛島南高等学校(御野場)
18	山崎クリニック	山崎クリニック	53 秋田県立牛島南高等学校(大住)
19	山崎クリニック	山崎クリニック	54 秋田県立牛島南高等学校(御野場)
20	山崎クリニック	山崎クリニック	55 秋田県立牛島南高等学校(大住)
21	山崎クリニック	山崎クリニック	56 秋田県立牛島南高等学校(御野場)
22	山崎クリニック	山崎クリニック	57 秋田県立牛島南高等学校(大住)
23	山崎クリニック	山崎クリニック	58 秋田県立牛島南高等学校(御野場)
24	山崎クリニック	山崎クリニック	59 秋田県立牛島南高等学校(大住)
25	山崎クリニック	山崎クリニック	60 秋田県立牛島南高等学校(御野場)
26	山崎クリニック	山崎クリニック	61 秋田県立牛島南高等学校(大住)
27	山崎クリニック	山崎クリニック	62 秋田県立牛島南高等学校(御野場)
28	山崎クリニック	山崎クリニック	63 秋田県立牛島南高等学校(大住)
29	山崎クリニック	山崎クリニック	64 秋田県立牛島南高等学校(御野場)
30	山崎クリニック	山崎クリニック	65 秋田県立牛島南高等学校(大住)
31	山崎クリニック	山崎クリニック	66 秋田県立牛島南高等学校(御野場)
32	山崎クリニック	山崎クリニック	67 秋田県立牛島南高等学校(大住)
33	山崎クリニック	山崎クリニック	68 秋田県立牛島南高等学校(御野場)
34	山崎クリニック	山崎クリニック	69 秋田県立牛島南高等学校(大住)
35	山崎クリニック	山崎クリニック	70 秋田県立牛島南高等学校(御野場)
36	山崎クリニック	山崎クリニック	71 秋田県立牛島南高等学校(大住)
37	山崎クリニック	山崎クリニック	72 秋田県立牛島南高等学校(御野場)
38	山崎クリニック	山崎クリニック	73 秋田県立牛島南高等学校(大住)
39	山崎クリニック	山崎クリニック	74 秋田県立牛島南高等学校(御野場)
40	山崎クリニック	山崎クリニック	75 秋田県立牛島南高等学校(大住)





# 令和4年度実証事業結果(別紙3参照)

- 事業実施期間  
令和5年2月14日(火)  
～同年3月27日(月)  
土日祝を含む計42日間
- 運行時間  
8:00～12:00、13:00～17:00
- 利用料金  
大人1乗車1回300円、小児半額  
(タクシー運賃との差額は市が負担)
- 利用状況  
延べ165回の運行で194人が利用
- 利用者層  
正確な属性は把握していないが、  
感覚的には高齢女性の利用が多い





# 実証事業結果の考察

## 必要性

- ・スーパーやかかりつけ医、公共施設への移動が多く、日常生活に必要な移動の確保（セーフティネット）のための必要性を確認

## 効率性

- ・AIを活用したリアルタイム予約運行としたものの、現状では利用がそれほど多くなく、乗合率も低いことから、より効率的な運行が必要
- ・予約が入らない場合に、必要以上に待機を強いることになってしまう

→必要以上に車両（運転士）を拘束しないよう、予約締切を1時間前までとする

## 予約受付

- ・大半が電話予約であり、通常のタクシー予約と混同しない予約受付体制が必要（令和4年度実証事業では、市が契約した携帯電話で受付）
- ・専用システムでの操作が必要になるため、予約受付業務が負担

→予約受付業務の負担軽減および、複数地区での運行を考慮し、コールセンターを活用した一括予約受付を予定

## 運行日

- ・平日午後および土日祝日の利用が非常に少ない

→現状では利用が少ないことから、運行日を制限して効率化を図ることで、他地区において、早期に運行開始できるよう検討を進める

# エリアタクシー運行方針(別紙1参照)

## (1) 運行区域検討について

- ・道路や河川、学区等を踏まえながら、概ね半径1～2 kmの区域を設定
- ・各区域における高低差やスーパー等へのアクセスなどを比較検討
- ・路線バス運行状況などを考慮し、効果が高いと判断される地区で実証実施

## (2) 実証運行について

今年度は、大住・仁井田・御野場地区での通年運行を開始するほか、実証運行実施候補として次の3地区を選定

**候補地区：「御所野地区」、「勝平地区」、「手形・旭川・添川・濁川地区」**

## (3) 運行事業者（予定）

通年運行1地区、実証運行候補3地区について、事業者団体と調整した結果、次の事業者により事業を実施するものとして、事業認可を申請する。

大住・仁井田・御野場地区	→	高尾ハイヤー(株)、国際タクシー(株)
御所野地区	→	高尾ハイヤー(株)、国際タクシー(株)
勝平地区	→	勝平タクシー(株)、国際タクシー(株)
手形・旭川・添川・濁川地区	→	あさひ自動車(株)、国際タクシー(株)

なお、今後、市街地全域において、生活交通としての（仮称）エリアタクシー導入を段階的に進める





# (仮称)エリアタクシー運行内容(案・各地区共通)

## ・運行形態

A Iシステムを活用した事前予約制（A Iは、主に経路の判定に利用）

→運行経路は定めない（区域運行）。但し、乗降はスーパーや医院など  
事前に設定した箇所でのみ可能

→効率化を図るため、**運行時刻を固定。**

**予約受付は1時間前まで（始発便は前日17時まで）**

### 乗合交通運行時刻(案)

#### 営業所発

8:00 9:00 10:00 11:00

12:00 13:00 14:00 15:00

16:00

予約時にお伝えした乗車時刻  
から最大で10分程度遅れる場合  
があります。ご了承ください。

## ・料金

大人1人一律300円、小学生半額、乳幼児無料

シニアアキカや福祉特別乗車証、各種手帳の割引対象外

## ・運行日

週3回のみ運行（曜日は今後調整。利用状況により変動する可能性あり）

**土日祝日、お盆、年末年始は運休**

## ・運行時間

8:00～17:00（1時間当たり1便、1日当たり9便運行を予定）

## ・使用する車両

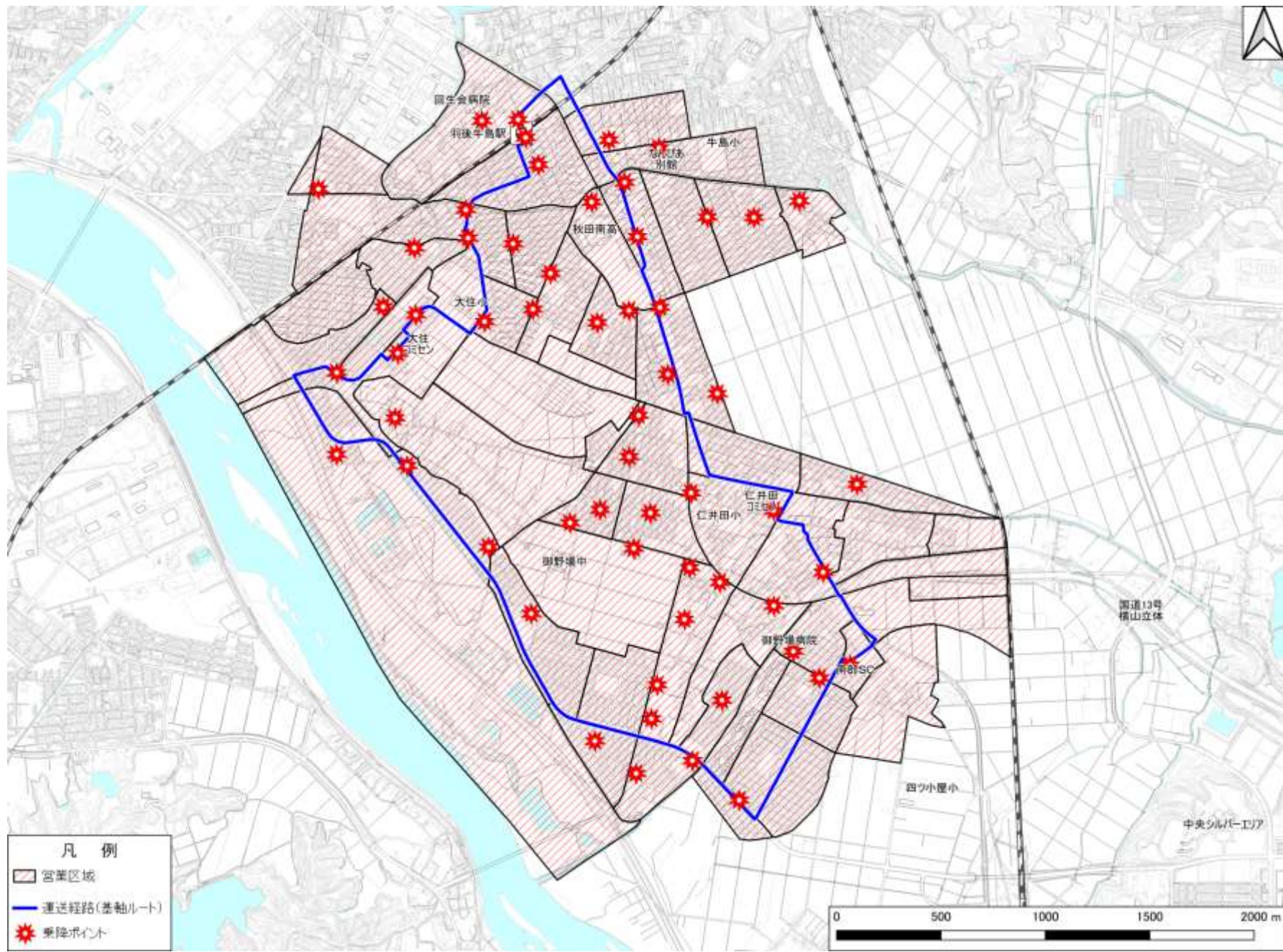
普通タクシー車両（車両・運転手は固定しない）

## ・認可

道路運送法第21条に基づく実証事業として認可を申請（区域運行）



# 運行区域(大住・仁井田・御野場地区)(別紙4参照)

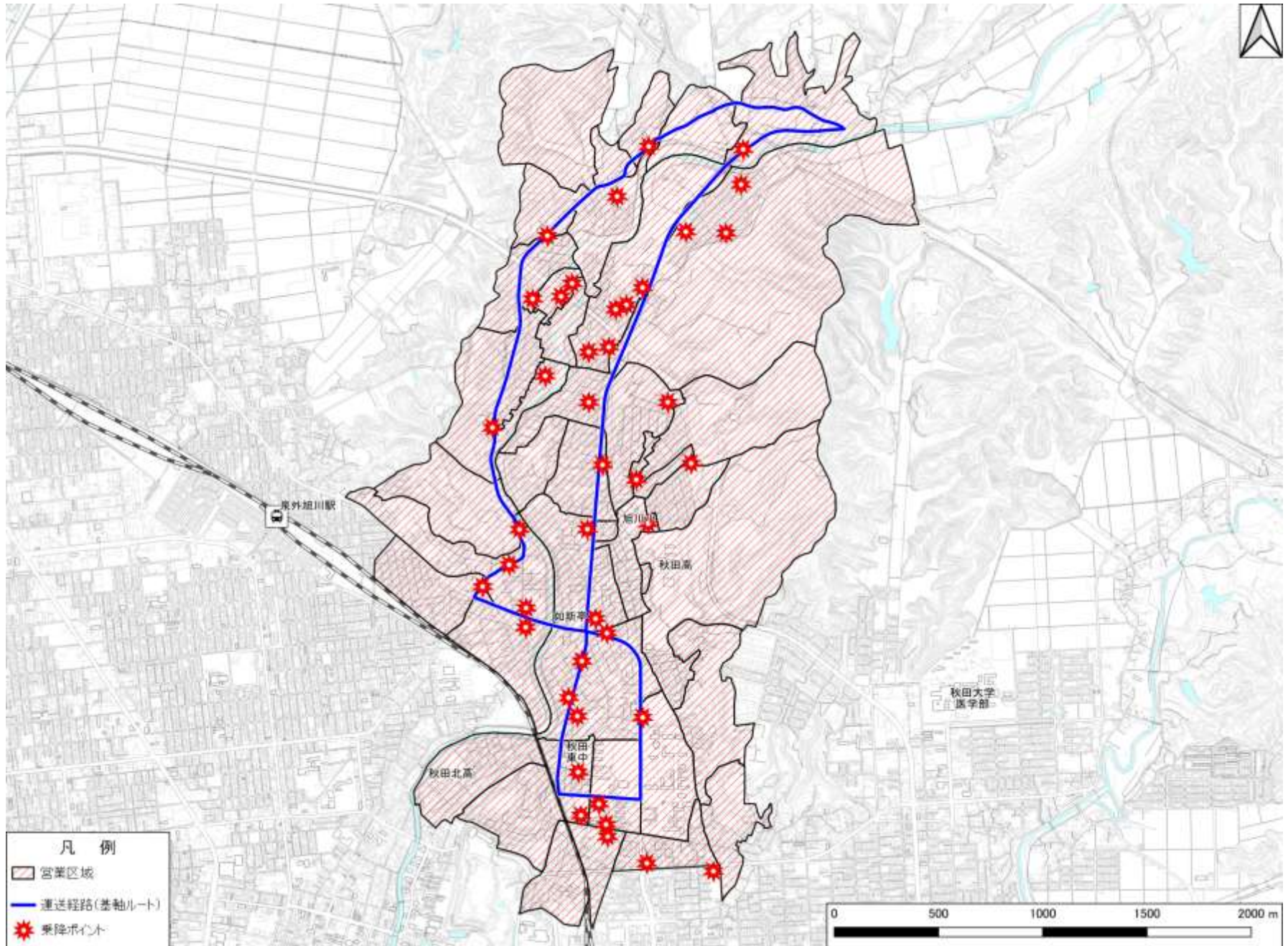


- 凡例
- 営業区域
  - 運送経路(基軸ルート)
  - 乗降ポイント



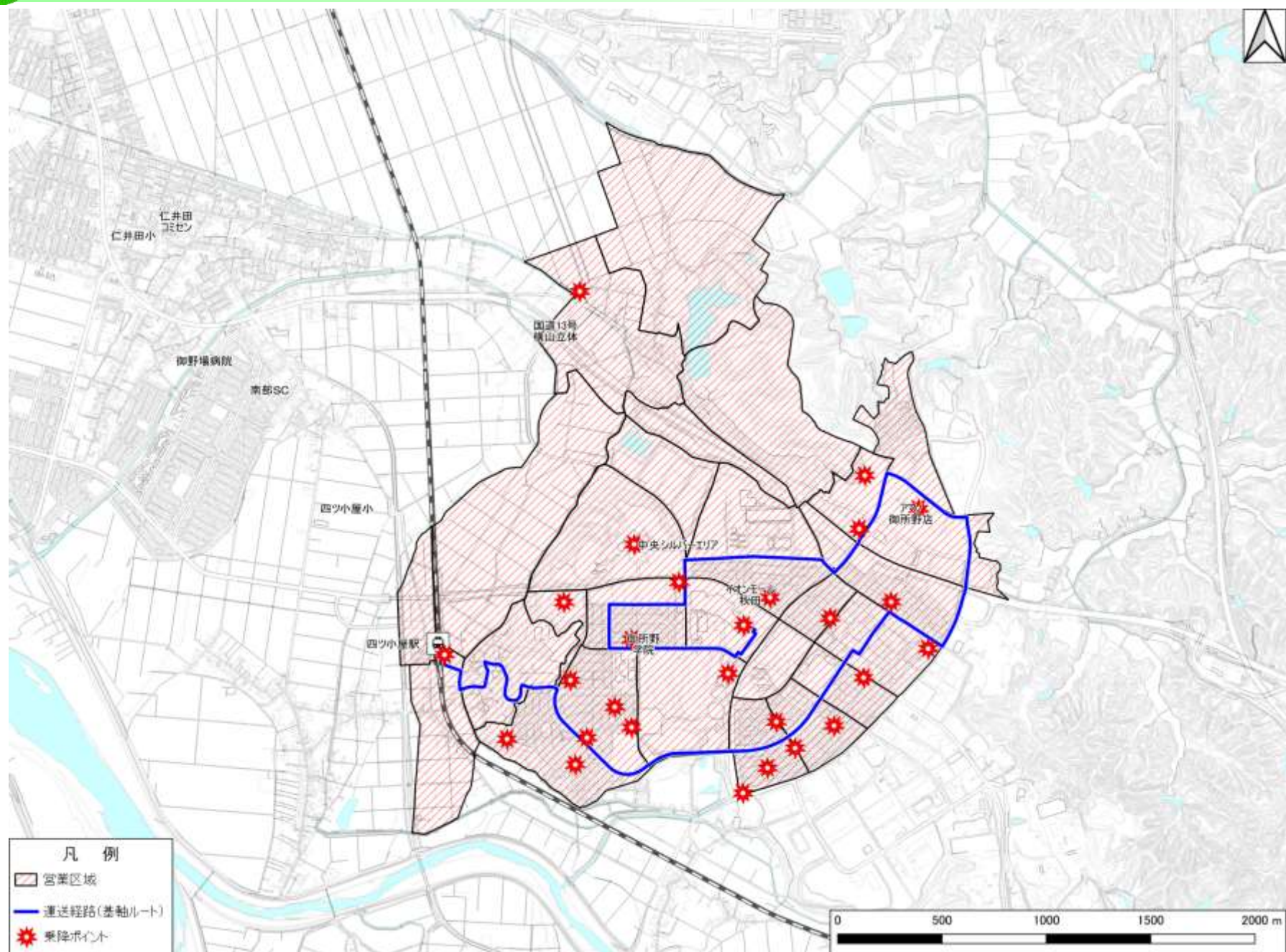


# 運行区域(手形・旭川・添川・濁川地区)(別紙5参照)





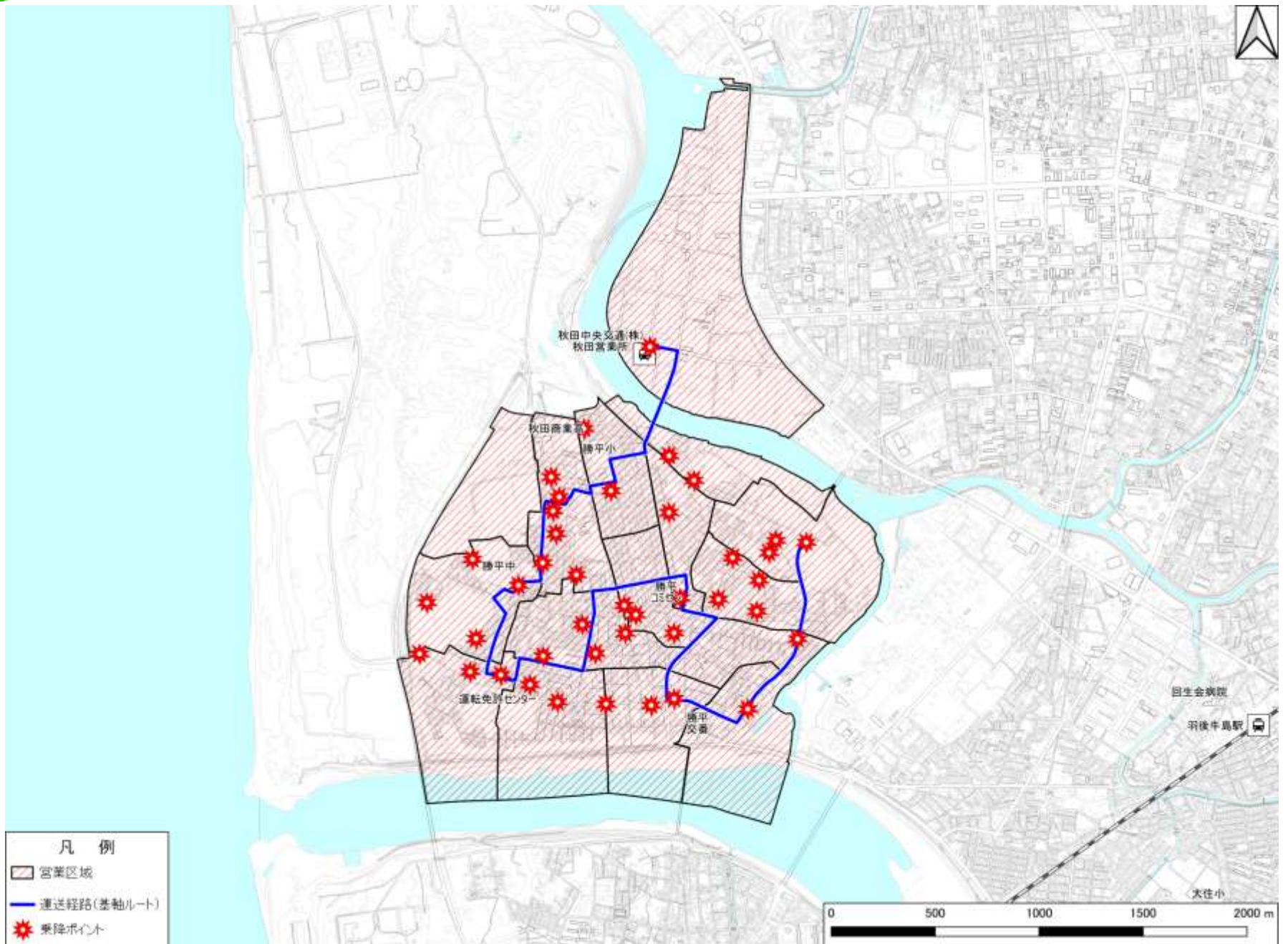
# 運行区域(御所野地区)(別紙6参照)







# 運行区域(勝平地区)(別紙7参照)



# 運行形態イメージ



予約受付・運行管理  
システム (AI)



運行時刻(案)	
営業所発	
	8:00
	9:00
	10:00
	11:00
	・
	・
	・

- 受け付けた予約は、AIシステムを経由し、営業所等に設置したタブレット端末へ配信 (1時間前)
- 予約が入った場合は、タブレットを車内に設置し、予約情報に基づき乗合運行
- 予約がない場合は、運行しない (通常タクシーとして営業)







建設委員会資料  
令和5年9月20日  
交通政策課

### 公共交通網の再編について

検討を進めている公共交通網の再編について、バス路線および面的交通として検討を進めている(仮称)エリアタクシーの運行区域についての考え方を整理したので報告するものである。

#### 1 バス路線網の再編について

バス路線の再編にあたっては、令和4年度に実施した人流データ等の分析結果を踏まえ、次の方針により検討を進める。

- ・(朝夕) 路線バス等による通勤・通学・通院および帰宅のための移動の確保  
→鉄道駅等交通結節点と病院・学校等を結ぶ路線網(資料1参照)
- ・(日中) エリアタクシーでカバーする生活地域を結ぶ乗換を前提とした路線網  
→主要施設と各地域を乗換前提で結ぶ路線網(資料2参照)

#### 2 (仮称) エリアタクシーについて(資料3参照)

##### (1) 運行区域検討について

- 高齢化や路線バスの減便が進む中、セーフティネットとして、通院や買物等日常生活に必要な地域内の移動を確保するため、次の観点で運行区域を検討
- ・道路や河川、学区等を踏まえながら、概ね半径1~2kmの区域を設定
  - ・各区域における高低差やスーパー等へのアクセスなどを評価し、比較検討
  - ・現況の路線バス運行状況や今後の公共交通網再編を考慮し、導入効果が高いと判断される地区から実証運行を実施

##### (2) 実証運行について

令和5年度は、実証運行実施区域の候補として次の3地区を選定。今後、タクシー事業者等関係機関との調整により、実証運行を実施

**候補地区：御所野地区、勝平地区、手形・旭川・添川地区**

また、令和4年度に実証事業を行った「大住・仁井田・御野場地区およびその周辺」においては、年内に本格運行を開始するほか、今後は市街地全域において、生活交通としての(仮称)エリアタクシー導入を段階的に進める。

なお、4年度実証事業の利用状況およびセーフティネットとしての位置づけを踏まえ、週3日程度および一定時間前までの予約制として効率化を図る。

#### 3 今後のスケジュール

令和5年9月	市議会建設委員会で再編検討状況について報告 (仮称) エリアタクシーの認可等手続き開始
11月以降	南部での本格運行開始および他地区での実証運行実施
12月	市議会建設委員会で再編路線素案について報告
令和6年1月~	バス事業者等との路線再編に向けた具体的協議実施
3月	市議会建設委員会で再編路線案について報告
	交通事業者と公共交通再編に向けた基本協定の締結
夏以降	再編路線網への段階的移行開始

### 幹線的バス路線再編イメージ(朝・夕)

資料1



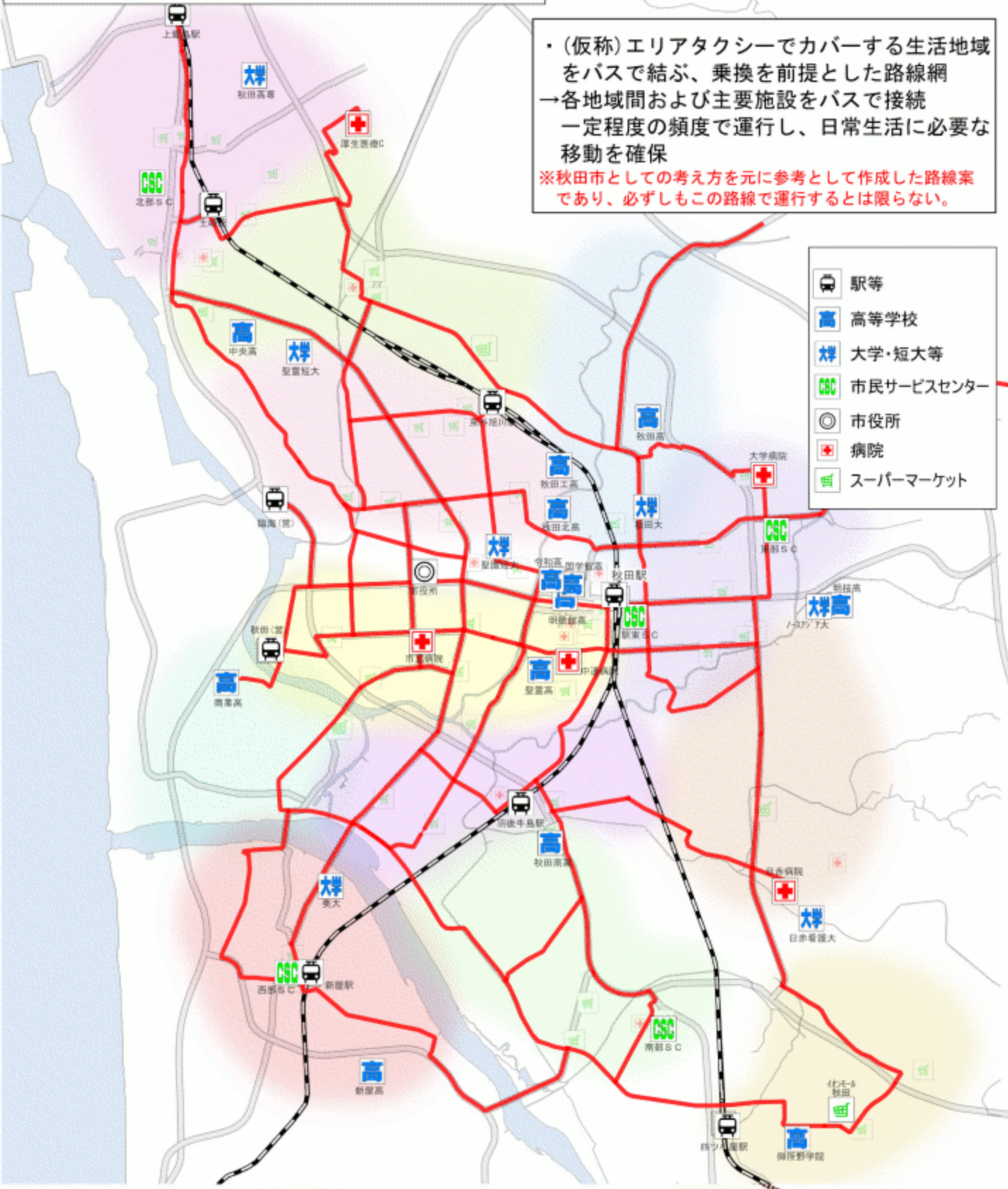


# 幹線的バス路線再編イメージ (日中)

資料 2

・(仮称)エリアタクシーでカバーする生活地域をバスで結ぶ、乗換を前提とした路線網  
→各地域間および主要施設をバスで接続  
一定程度の頻度で運行し、日常生活に必要な移動を確保  
※秋田市としての考え方を元に参考として作成した路線案であり、必ずしもこの路線で運行するとは限らない。

- 駅等
- 高等学校
- 大学・短大等
- 市民サービスセンター
- 市役所
- 病院
- スーパーマーケット

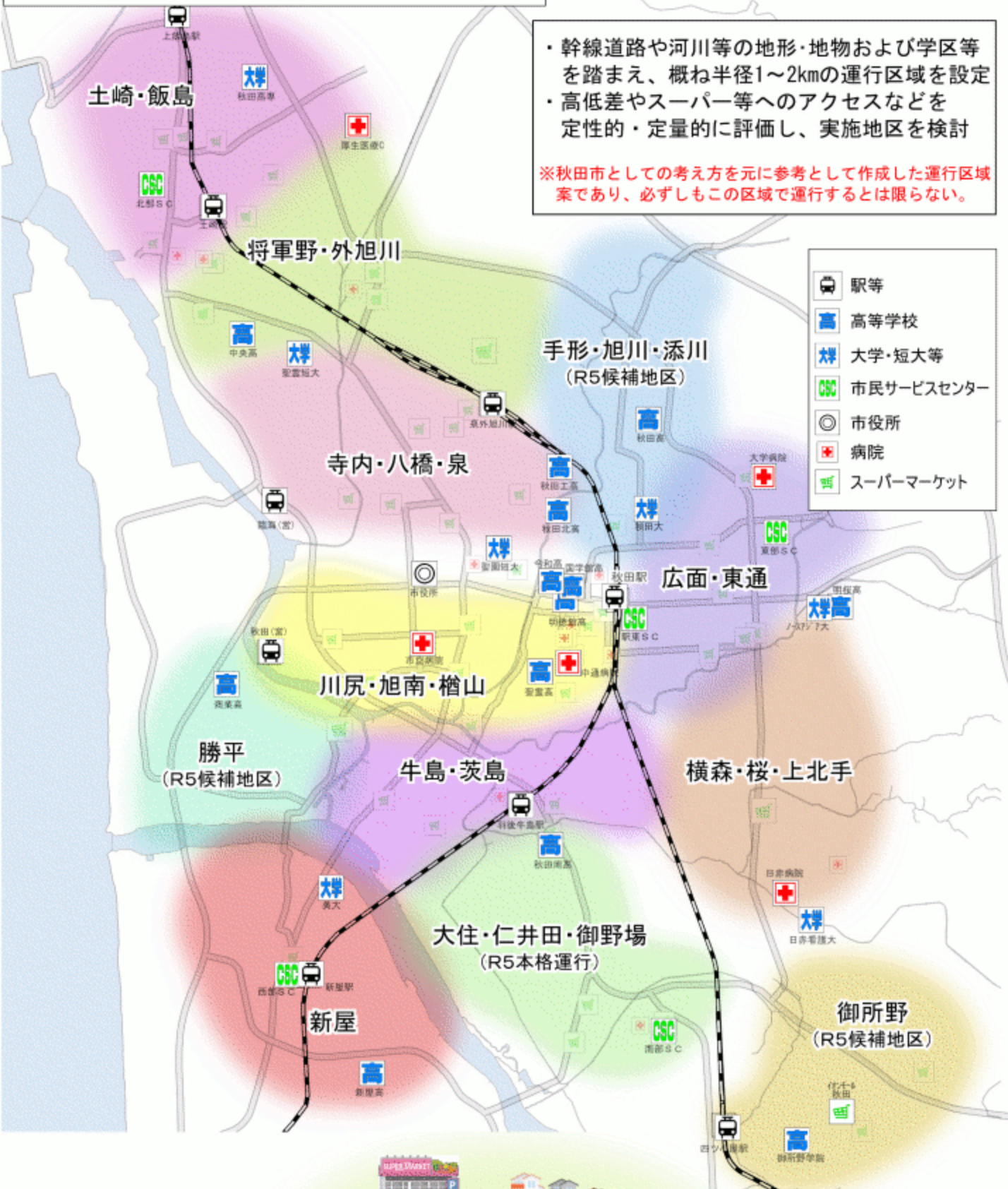


# (仮称)エリアタクシー運行区域 (案)

資料 3

・幹線道路や河川等の地形・地物および学区等を踏まえ、概ね半径1~2kmの運行区域を設定  
・高低差やスーパー等へのアクセスなどを定性的・定量的に評価し、実施地区を検討  
※秋田市としての考え方を元に参考として作成した運行区域案であり、必ずしもこの区域で運行するとは限らない。

- 駅等
- 高等学校
- 大学・短大等
- 市民サービスセンター
- 市役所
- 病院
- スーパーマーケット





＼乗りたいときに、呼んで、乗れる、新しい公共交通誕生！／

# 秋田市予約制乗合タクシー【実証事業】

令和5年2月14日(火)から3月27日(月)まで運行  
 予約受付開始は2月14日(火)8:00～



## 乗合タクシーの利用イメージ



**予約制乗合タクシーって？**

あらかじめ定められた乗降場所(バス停のようなもの)の間を、予約に応じて運行する新しい交通手段です。決まった時刻・経路はありません。予約状況次第ですが、行きたい場所へ効率的に移動できる便利な交通手段です。ただし、乗合となるため、**回り道をしたり、乗車時刻・到着時刻が変更になる場合があります。**指定乗降場所以外での利用や、お急ぎの場合は一般タクシーをご利用ください。

**運賃はいくら？ 高くないの？**

運賃は1人1乗車 **300円**です。運行区域を限定し、乗合とすることで、通常よりも安く利用できます。そのかわり、指定の乗降場所以外では利用できません。

**どこからどこまで行けるの？**

裏面の地図に示された乗降場所であれば、自由に移動できます。ただし、**乗車後の目的地の変更や、予約した区間以外での利用はできません。**銀行に寄ってからスーパーまでというような場合は、2回に分けての予約をお願いします。

**どうやって使うの？**

- ①インターネットや電話で事前予約が必要です(予約方法は下段をご覧ください)。
  - ②予約が確定したら、予約日時に乗車場所でお待ちください。
  - ③目印がついたタクシーが来たら、お名前と目的地を伝えて乗車してください。
  - ④運賃は乗車時にお支払いください。お支払い方法は現金のみです。
- ※乗合タクシーは、バスのように予約時間になれば出発します。乗車場所にいない場合は自動キャンセルになりますので、余裕をもって乗車場所にお越しください。また、ほかのタクシーに乗りたくないようご注意ください。

### ▼車両の目印

実証事業の車両はピンクの表示が目印です。側面に番号(1又は2)も表示しています



**予約制乗合 実証事業中(秋田市)**



運行時間	最初の運行が8時出発、最終運行が17時到着(平日、祝休日全て運行。ただし、12～13時は休憩時間)
予約受付	乗車の前日から乗車直前まで(2/14のみ朝8時から)
運賃	300円(小学生半額、未就学児はバス運賃に準じます)
支払方法	現金のみ(乗車の際にお支払い)
運行事業者	2月14日(火)～3月6日(月):国際タクシー株式会社 3月7日(火)～3月27日(月):高尾ハイヤー株式会社(乗合タクシーの予約サイト・電話番号は変わりません)

## 乗合タクシーの予約方法

簡単！オススメ！  
**スマートフォンなどインターネットでのご予約**  
 (24時間受付可能！)

インターネット予約、電話予約のいずれの方法でも乗車の前日から予約できます。1度に予約できるのは最大5件までです。

**①予約サイトにアクセス**

スマートフォンやパソコンで、以下のURLにアクセスしてください。右のQRコードを読み取ってもアクセスできます。  
<https://passenger.savs.miraishare.com/akita/#/>

**②初回登録・ログイン**

初回のみ、「新規登録」から、ID、パスワード、お名前、電話番号の登録をしてください。ID・パスワードは任意の半角英数字で登録してください。

2回目以降は、QRコードを読み取って開いたページに、登録済みのログインIDとパスワードを入力し「ログイン」をタップしてください。

**③予約作成**

ログイン後の画面で、表示されているお名前が間違いないことを確認し、「**デマンド作成**」をタップしてください。

**④乗車場所の選択**

地図を操作し、乗車場所を選びます。地図を移動・拡大縮小して乗降場所を選び(タップし)、緑色のピンを立てたら、「**ここを出発地にする**」をタップしてください。

画面上部の検索窓からも乗車場所を検索できます。

**⑤目的地の選択**

目的地を選びます。出発地同様、地図を操作し、目的の乗降場所にオレンジ色のピンを立て、「**ここを目的地にする**」をタップしてください。

画面上部の検索窓からも乗降場所を検索できます。

**⑥乗車日時・人数の選択**

乗車時間・人数を入力します。できるだけ早く乗りたい場合は「NOW」を、日時指定の場合は、時計のアイコンをタップし、希望乗車日時を選びます。その後、乗車人数を選び、「**この内容で申し込む**」をタップしてください。

乗る場所と降りる場所を変えたいときは「戻る」をタップしてください。

**⑦予約の確定**

最終確認画面が表示されます。乗合となるので、**希望どおりの時間とはならない場合がありますが、ご容赦願います。**予約内容に問題なければ「**確定**」をタップしてください。予約完了となります。予約時間に合わせて乗車場所へお越しください。

50秒以内に「確定」をタップしなければ予約は自動キャンセルされます。

## お電話でのご予約 ※初回のみ、利用登録(受付時間 8:00～16:30) が必要です

- ①予約センターに電話してください。  
**070-7420-0589**
- ②受付係に、お名前・電話番号、希望乗車日時、乗車人数、乗車場所・目的地を伝えてください。  
**乗車場所・目的地は必ず番号と併せてお伝えください。**
- ③受付係から、乗車予定時刻をお知らせします。
- ④問題なければ、予約確定となります。予約時間をメモするなどしてください。

**乗車**

予約日時に乗車場所へお越しください。乗車の際は**お名前と目的地を運転手に伝えて、300円をお支払いください。**

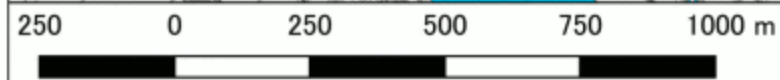
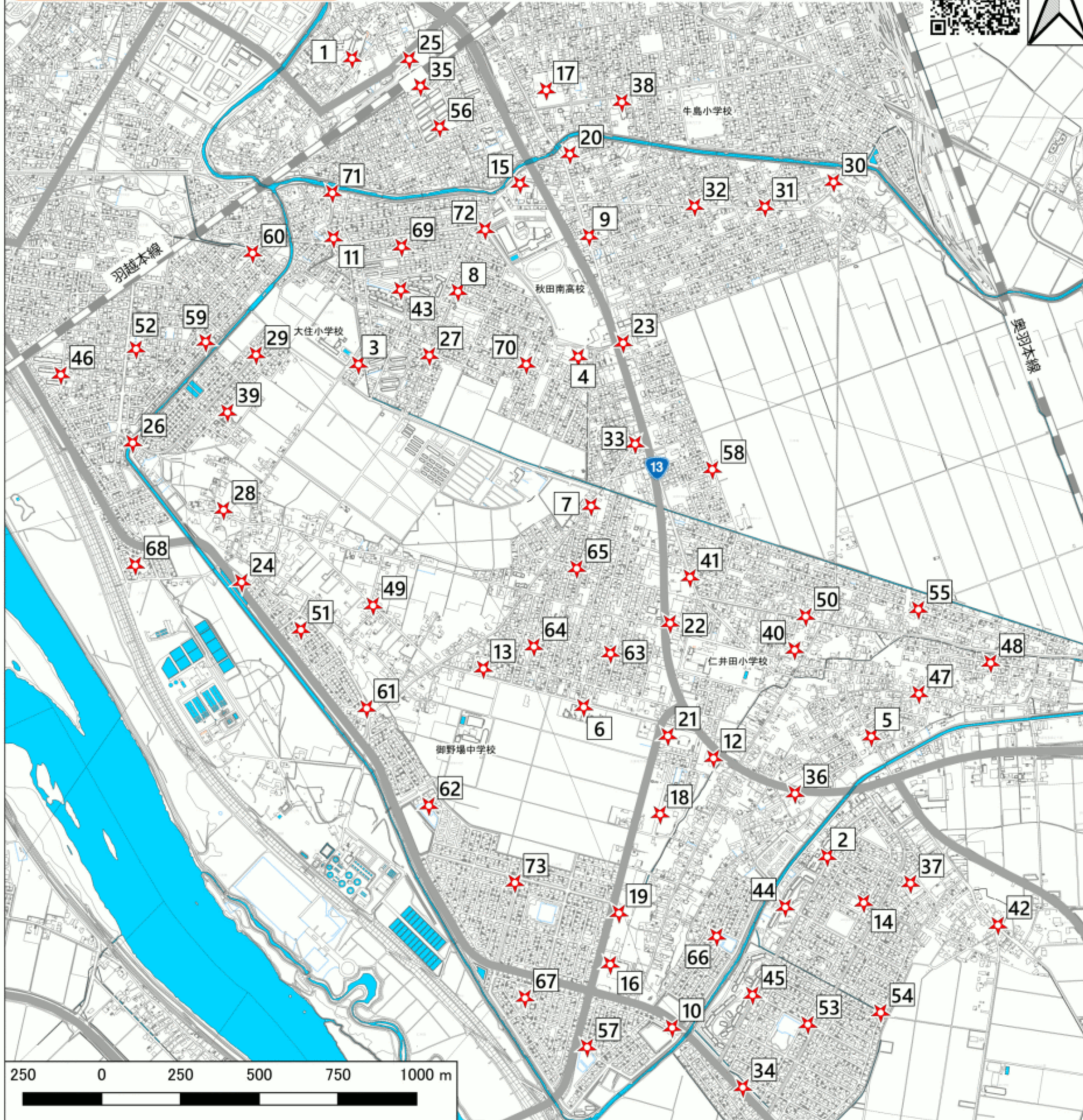
インターネット予約の方は、予約画面から運行状況が確認できます

実証事業についてのお問い合わせは  
 秋田市交通政策課 ☎018-888-5766



# のりばマップ

乗合タクシーのご予約はこちらから→  
(又は予約受付070-7420-0589へ)



乗降場所は、左図および下表のとおりです。  
電話予約の際は、必ず、乗降場所の**番号**と**名称**をお伝えください。  
予約の時間になったら乗降場所にある目印(右図。ピンク色)の近くでお待ちください。  
なお、乗降時の状況により、車両が目印の前まで乗り入れできない場合がありますので、その際はお声がけください。  
なお、予約時刻に乗車場所にいない場合は自動キャンセルとなります。一般タクシーのように待ちませんので、時間に余裕をもってお待ちください。

秋田市乗合タクシー実証事業

## 乗降場所



秋田市役所

分番号	名称	分番号	名称
<b>医療</b>		<b>公共</b>	
1	回生会病院	36	仁井田郵便局
2	御野場病院	37	南部市民サービスセンター
3	山岸クリニック	38	なんぴあ別館
4	ふき健診クリニック	39	大住コミセン
5	阿部クリニック	40	仁井田コミセン
6	永沢整形外科クリニック	<b>その他</b>	
7	すずき眼科	41	ベルコシティホール仁井田(市道側)
8	いちかわ内科	42	旧中野バス停(掲示板)
9	にいだゆいクリニック	43	県営大野住宅(集会所)
10	小松こども医院	44	県営住宅御野場第1団地(集会所)
11	大住鈴木歯科医院	45	県営住宅御野場第2団地(掲示板)
12	三浦歯科クリニック	46	牛島清水町市営住宅(2号棟ゴミ集積所)
13	御野場病院ケアプランセンター	47	目長田公民館
14	御野場病院在宅ケアセンター前	48	目長田団地町内会館
<b>買物</b>		49	大野会館前
15	ナイス仁井田店	50	上町公民館
16	マルダイおのぼ店(秋銀側入口)	51	新中島町内会館
17	マルダイ牛島店	52	牛島西四丁目町内会館
18	ナイス仁井田南店(旧コリ側入口)	53	御野場南町内会館
19	サンデー御野場店	54	御野場南町内会館ゴミ集積所No.2
20	ツルハドラッグ秋田牛島店	55	仁井田仲谷地第二児童遊園地
21	セブンイレブン仁井田本町店	56	牛島西二丁目第一街区公園
22	ローソン仁井田本町店	57	御野場第一街区公園
23	ファミリーマート仁井田栄町店	58	瑞穂街区公園
24	ファミリーマート仁井田新中島店	59	牛島南二丁目第一(東湯敷第二)児童遊園地
<b>駅・バス停</b>		60	牛島南一丁目第一児童遊園地
25	羽後牛島駅西口(駐輪場前)	61	仁井田新中島第五児童遊園地
26	牛島西四丁目バス停	62	御野場第五街区公園
27	大住三丁目バス停	63	仁井田第一街区公園
28	大野四区バス停	64	露野街区公園
29	みなみ野入口バス停	65	仁井田新田一丁目児童遊園地
30	福島橋バス停	66	御野場第二街区公園
31	福島下丁バス停	67	御野場第三街区公園
32	福島入口バス停	68	仁井田新中島第三児童遊園地
33	大野口バス停(市道側)	69	湯中島街区公園
34	御野場団地バス停	70	仁井田湯中島児童遊園地
35	羽後牛島駅東口(駐輪場前)	71	牛島西三丁目第七児童遊園地
		72	ぽかぽかオレンジロード大住側入口
		73	御野場新町一丁目20番付近水路脇

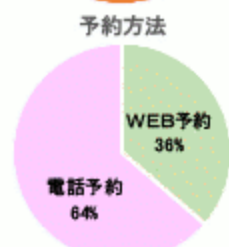
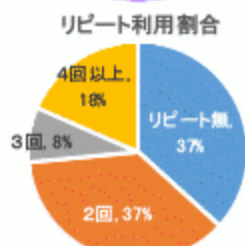


# 予約制乗合タクシー実証事業 乗降実績

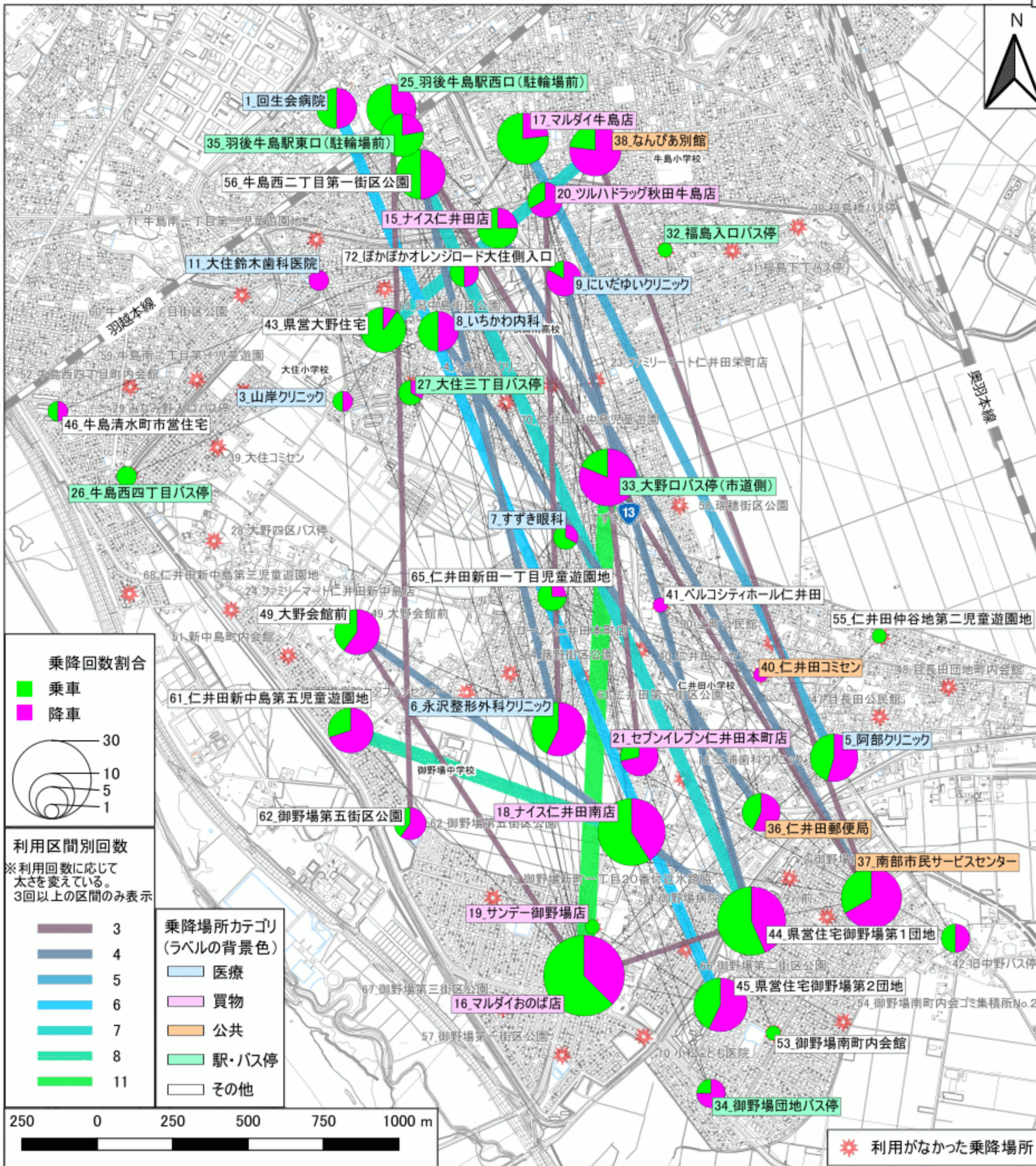
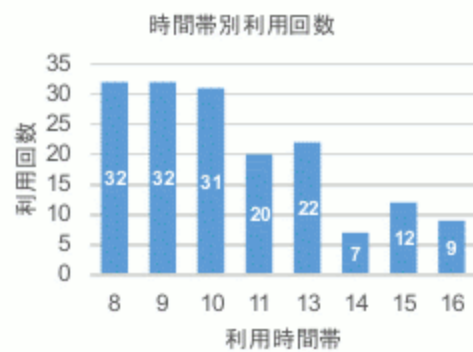
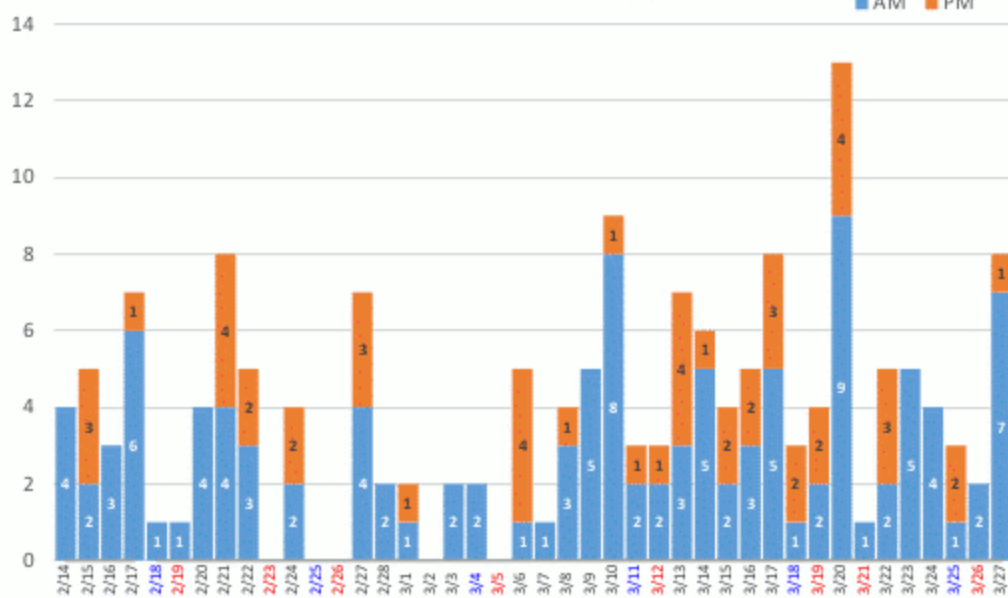
実施期間	2月14日(火)から3月27日(月)まで(42日間)
利用者数	延べ194人
運行回数	延べ165回

3回以上の利用があった乗降場所 (乗車カテゴリその他を除く)

乗車地点	乗車カテゴリ	集計
16 マルダイおのぼ店	買物	32
18 ナイス仁井田南店	買物	22
37 南部市民サービスセンター	公共	18
33 大野口バス停(市道側)	駅・バス停	16
6 永沢整形外科クリニック	医療	14
17 マルダイ牛島店	買物	13
38 なんびあ別館	公共	13
25 羽後牛島駅西口(駐輪場前)	駅・バス停	12
5 阿部クリニック	医療	11
35 羽後牛島駅東口(駐輪場前)	駅・バス停	9
1 回生会病院	医療	8
15 ナイス仁井田店	買物	8
8 いちかわ内科	医療	8
21 セブンイレブン仁井田本町店	買物	7
36 仁井田郵便局	公共	7
20 ツルハドラッグ秋田牛島店	買物	6
9 にいだゆいクリニック	医療	6
34 御野場団地バス停	駅・バス停	4
27 大住三丁目バス停	駅・バス停	3
7 すぎき眼科	医療	3

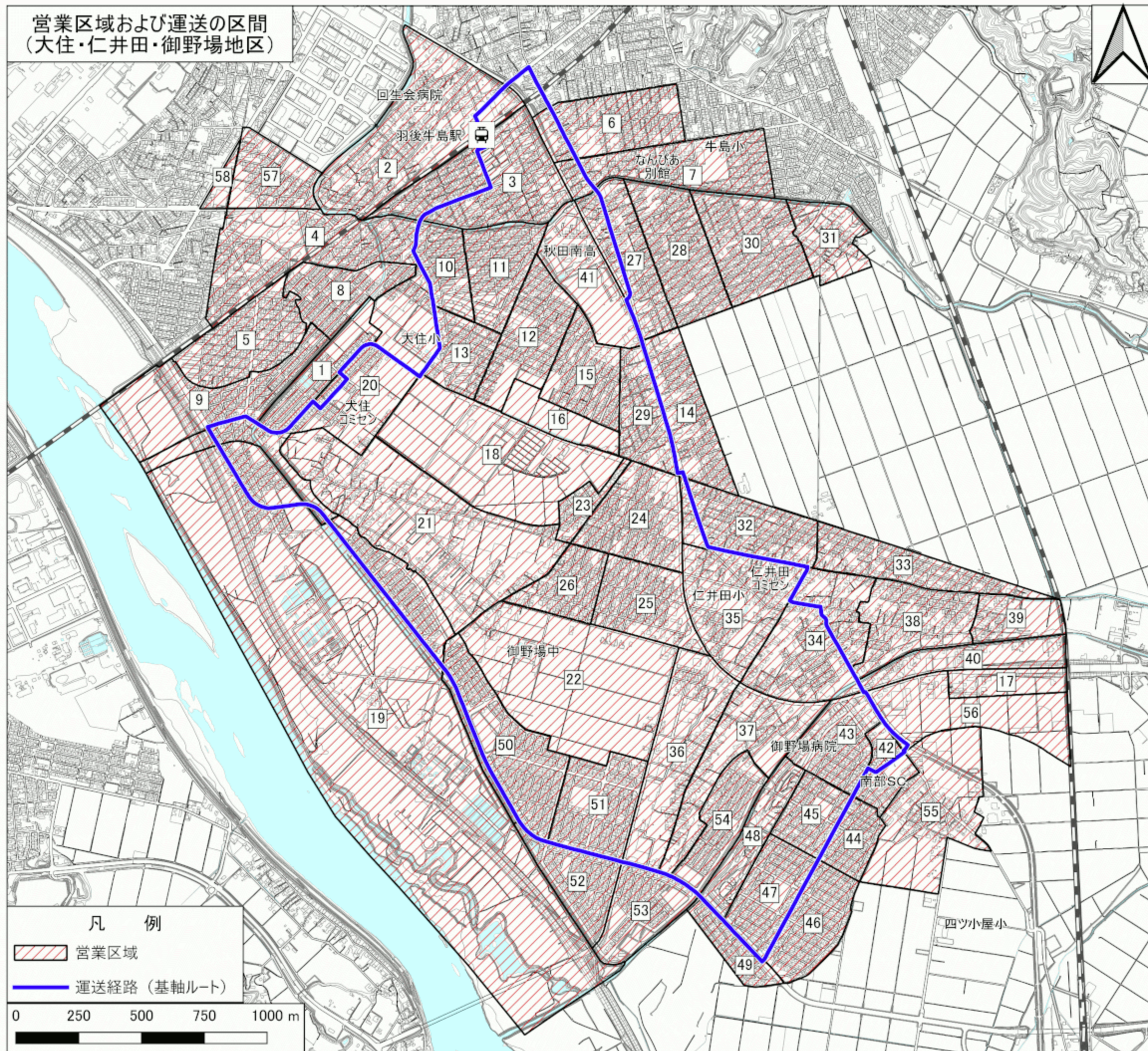


日別時間帯別乗降回数





# 営業区域および運送の区間 (大住・仁井田・御野場地区)



本図に示す営業区域は、道路運送法第21条に基づく事業許可上の運行区域であり、実際はこの区域内に設置する乗降ポイント間での運行となる。  
また、代表的な運送経路については、想定される代表的な経路を示すものであり、実際の経路とは必ずしも一致しない。

## 代表的な運送経路（基軸ルート）

羽後牛島駅東口～大住コミセン～  
みなみ野団地～第二みなみ野団地～  
御野場団地～南部市民サービスセンター～  
仁井田コミセン～牛島商店街～羽後牛島駅西口  
(約10.0km 約25分)

## 営業区域 字町丁目名

番号	字町丁目名	番号	字町丁目名
1	牛島字東湯敷	30	仁井田福島一丁目
2	牛島西一丁目	31	仁井田福島二丁目
3	牛島西二丁目	32	仁井田本町一丁目
4	牛島西三丁目	33	仁井田本町二丁目
5	牛島西四丁目	34	仁井田本町三丁目
6	牛島東五丁目	35	仁井田本町四丁目
7	牛島東六丁目	36	仁井田本町五丁目
8	牛島南一丁目	37	仁井田本町六丁目
9	牛島南二丁目	38	仁井田目長田一丁目
10	大住一丁目	39	仁井田目長田二丁目
11	大住二丁目	40	仁井田目長田三丁目
12	大住三丁目	41	仁井田緑町
13	大住四丁目	42	御野場一丁目
14	仁井田栄町	43	御野場二丁目
15	仁井田湯中町	44	御野場三丁目
16	仁井田字湯中島	45	御野場四丁目
17	仁井田字古川向の一部	46	御野場五丁目
18	仁井田字小中島	47	御野場六丁目
19	仁井田字新中島	48	御野場七丁目
20	仁井田字西湯敷	49	御野場八丁目
21	仁井田字大野	50	御野場新町一丁目
22	仁井田字中新田	51	御野場新町二丁目
23	仁井田小中島	52	御野場新町三丁目
24	仁井田新田一丁目	53	御野場新町四丁目
25	仁井田新田二丁目	54	御野場新町五丁目
26	仁井田新田三丁目	55	四ツ小屋字中野
27	仁井田二ツ屋一丁目	56	四ツ小屋字与左工門川原の一部
28	仁井田二ツ屋二丁目	57	卸町五丁目
29	仁井田落見町	58	茨島四丁目の一部

## 凡例

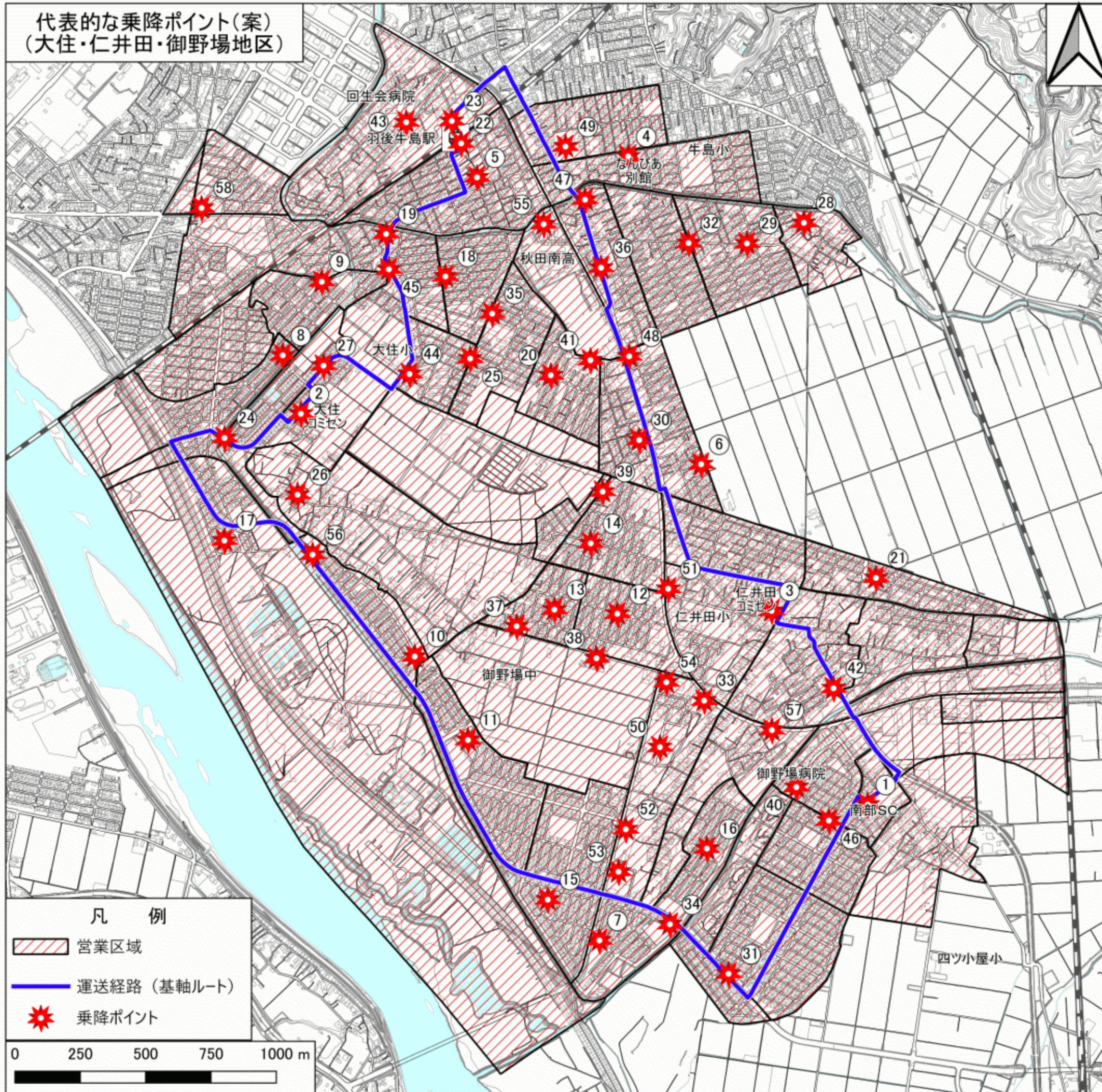
営業区域

運送経路（基軸ルート）

0 250 500 750 1000 m



代表的な乗降ポイント(案)  
(大住・仁井田・御野場地区)



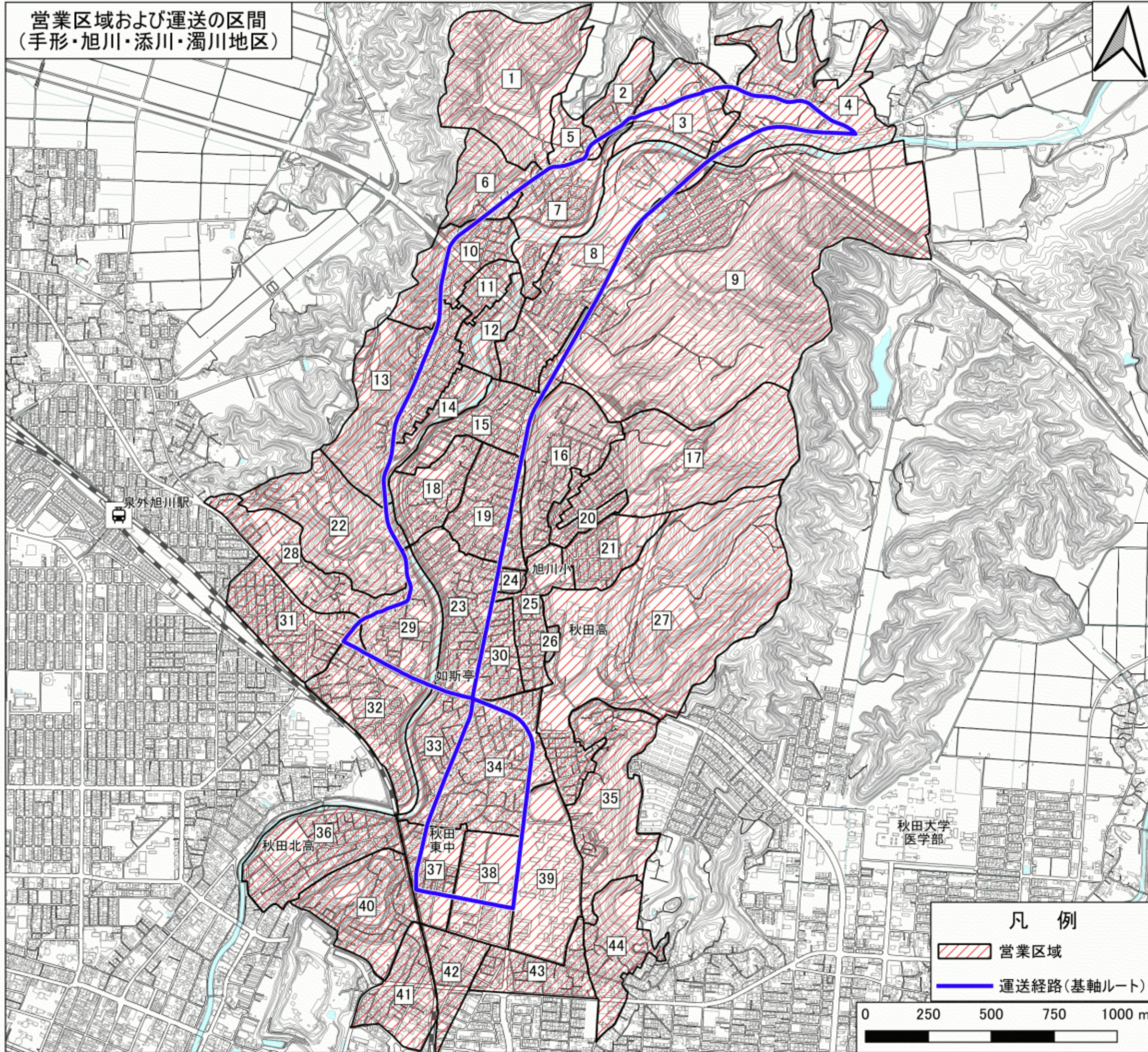
本図に示す乗降ポイントは、現時点での案であり、今後、施設管理者等と乗降ポイントとしての利用の可否について協議を進めることとしている。

公共施設、医療施設、商業施設を中心に、概ね200m間隔での設置を進めていく。

乗降ポイント名	
番号	乗降ポイント名称
1	南部SC
2	大住コミセン
3	仁井田コミセン
4	なんびあ別館
5	牛島西二丁目第一街区公園
6	瑞穂街区公園
7	御野場第一街区公園
8	牛島南二丁目第一児童遊園
9	牛島南一丁目街区公園
10	仁井田新中島第五児童遊園地
11	御野場第五街区公園
12	仁井田第一街区公園
13	落野街区公園
14	仁井田新田一丁目児童遊園地
15	御野場第三街区公園
16	御野場第二街区公園
17	仁井田新中島第三児童遊園地
18	潟中島街区公園
19	牛島南一丁目第一児童遊園地
20	仁井田潟中島児童遊園
21	仁井田仲谷地第二児童遊園
22	羽後牛島駅東口
23	羽後牛島駅西口
24	バス停
25	バス停
26	バス停
27	バス停
28	バス停
29	バス停
30	バス停
31	バス停
32	バス停
33	医療施設
34	医療施設
35	医療施設
36	医療施設
37	医療施設
38	医療施設
39	医療施設
40	医療施設
41	医療施設
42	医療施設
43	医療施設
44	医療施設
45	医療施設
46	医療施設
47	商業施設
48	商業施設
49	商業施設
50	商業施設
51	商業施設
52	商業施設
53	商業施設
54	商業施設
55	商業施設
56	商業施設
57	公共施設
58	商業施設



営業区域および運送の区間  
(手形・旭川・添川・濁川地区)



本図に示す営業区域は、道路運送法第21条に基づく事業許可上の運行区域であり、実際はこの区域内に設置する乗降ポイント間での運行となる。

また、代表的な運送経路については、想定される代表的な経路を示すものであり、実際の経路とは必ずしも一致しない。

代表的な運送経路（基軸ルート）

グランマート手形店～秋田大学前～  
旭川小学校前～添川～濁川～  
手形からみでん～グランマート手形店  
(約9.0km 約20分)

営業区域 字町丁目名			
番号	町丁目名	番号	町丁目名
1	濁川字口ノ田	23	旭川南町
2	濁川字蟹子沢	24	新藤田字大所
3	添川字飛鳥田	25	手形字オノ浜
4	添川字添川	26	手形字中台
5	濁川字鎌ノ沢	27	手形字大松沢
6	濁川字井戸尻	28	泉三嶽根
7	濁川字家ノ前	29	泉東町
8	添川字境内川原	30	手形字扇田
9	添川字地ノ内	31	泉一ノ坪
10	濁川字後田	32	泉馬場
11	濁川字三升作	33	手形からみでん
12	濁川字菅場	34	手形田中
13	濁川字堀尾田	35	手形字大沢
14	濁川字草刈場	36	千秋中島町
15	旭川清澄町	37	手形休下町
16	新藤田字高梨台	38	手形住吉町
17	新藤田字中山台	39	手形学園町
18	旭川新藤田西町	40	千秋北の丸
19	旭川新藤田東町	41	千秋城下町
20	新藤田字治郎沢	42	手形新栄町
21	手形字中台	43	手形山崎町
22	泉字五庵山	44	手形字蛇野

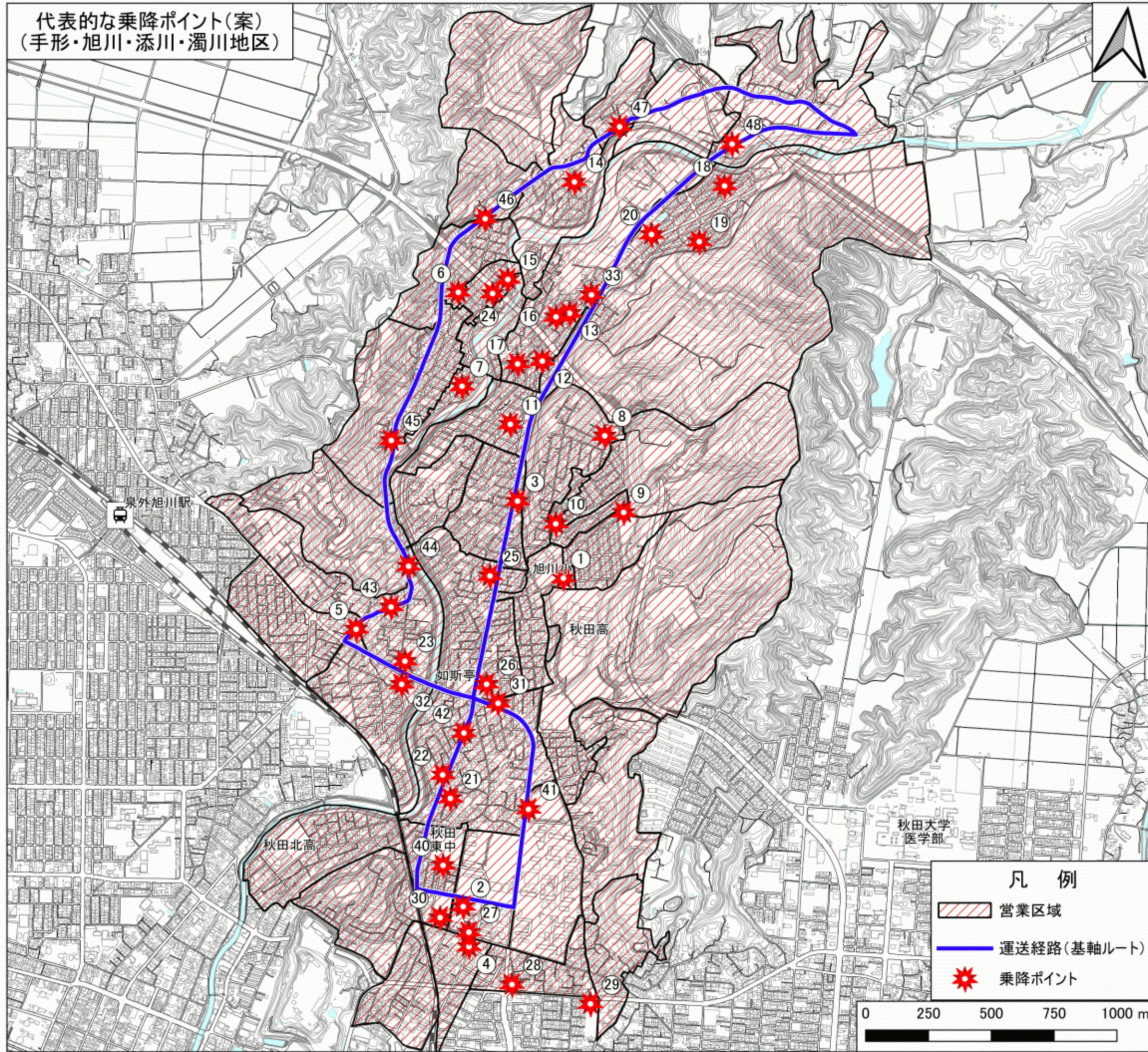
凡例

- 営業区域
- 運送経路(基軸ルート)








代表的な乗降ポイント(案)  
(手形・旭川・添川・濁川地区)



本図に示す乗降ポイントは、現時点での案であり、今後、施設管理者等と乗降ポイントとしての利用の可否について協議を進めることとしている。  
公共施設、医療施設、商業施設を中心に、概ね200m間隔での設置を進めていく。

乗降ポイント名	
番号	乗降ポイント名称
1	旭川コミセン
2	明德コミセン
3	公共施設
4	公共施設
5	公共施設
6	あさひかわ第一街区公園
7	あさひかわ第二街区公園
8	コミュニティ広場
9	めじろ台児童遊園地
10	めじろ台町内会館
11	旭川街区公園
12	古城苑第一街区公園
13	古城苑第二街区公園
14	濁川家ノ前第二児童遊園地
15	濁川三升作公園
16	添川境内川原第一児童遊園地
17	添川境内川原第三児童遊園地
18	添川地ノ内第一児童遊園地
19	添川地ノ内第三児童遊園地
20	添川地ノ内第二児童遊園地
21	医療施設
22	医療施設
23	医療施設
24	医療施設
25	医療施設
26	金融機関
27	金融機関
28	商業施設
29	商業施設
30	商業施設
31	商業施設
32	商業施設
33	商業施設
40	東中学校前バス停
41	鉱業博物館入口バス停
42	からみでんバス停
43	泉上丁バス停
44	新藤田入口バス停
45	平和町バス停
46	濁川下丁バス停
47	蟹子沢バス停
48	添川上丁バス停

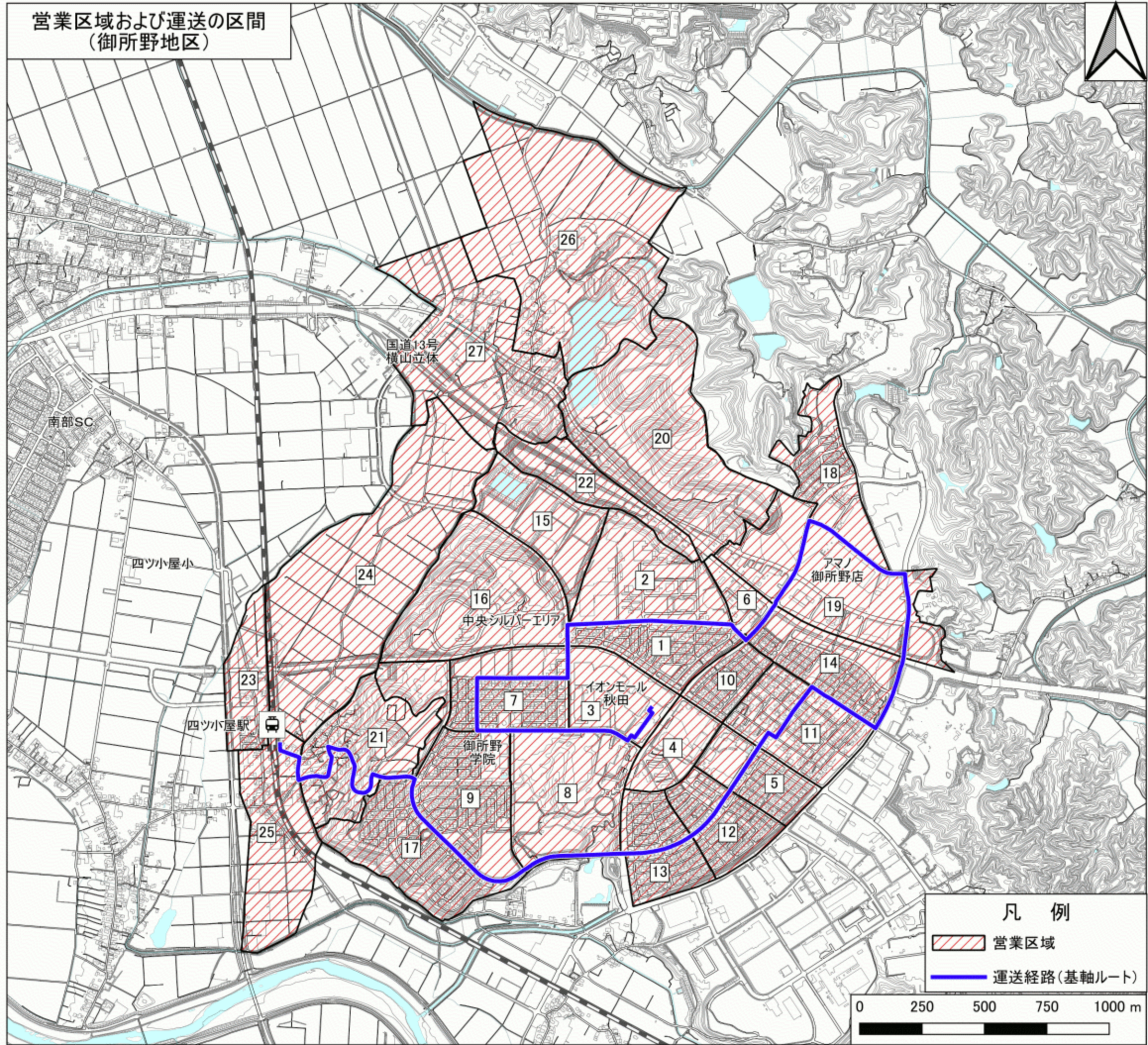
凡例

-  営業区域
-  運送経路(基軸ルート)
-  乗降ポイント





営業区域および運送の区間  
(御所野地区)



本図に示す営業区域は、道路運送法第21条に基づく事業許可上の運行区域であり、実際はこの区域内に設置する乗降ポイント間での運行となる。  
また、代表的な運送経路については、想定される代表的な経路を示すものであり、実際の経路とは必ずしも一致しない。

代表的な運送経路 (基軸ルート)

四ツ小屋駅東口～御所野地藏田五丁目～  
御所野元町六丁目～御所野元町四丁目～  
御所野堤台近隣公園～御所野下堤一丁目～  
御所野学院前～イオンモール秋田  
(約7.0km 約21分)

営業区域 字町丁目名	
番号	町丁目名
1	御所野下堤一丁目
2	御所野下堤三丁目
3	御所野地藏田一丁目
4	御所野元町一丁目
5	御所野元町五丁目
6	御所野下堤二丁目
7	御所野地藏田二丁目
8	御所野地藏田三丁目
9	御所野地藏田四丁目
10	御所野元町二丁目
11	御所野元町四丁目
12	御所野元町六丁目
13	御所野元町七丁目
14	御所野元町三丁目
15	御所野下堤四丁目
16	御所野下堤五丁目
17	御所野地藏田五丁目
18	御所野堤台二丁目
19	御所野堤台一丁目
20	上北手猿田字堤ノ沢
21	四ツ小屋小阿地字坂ノ下
22	四ツ小屋小阿地字大杉沢
23	四ツ小屋字古川敷
24	四ツ小屋小阿地字谷地中
25	四ツ小屋小阿地字柳林
26	上北手猿田字宝竜崎
27	仁井田字横山

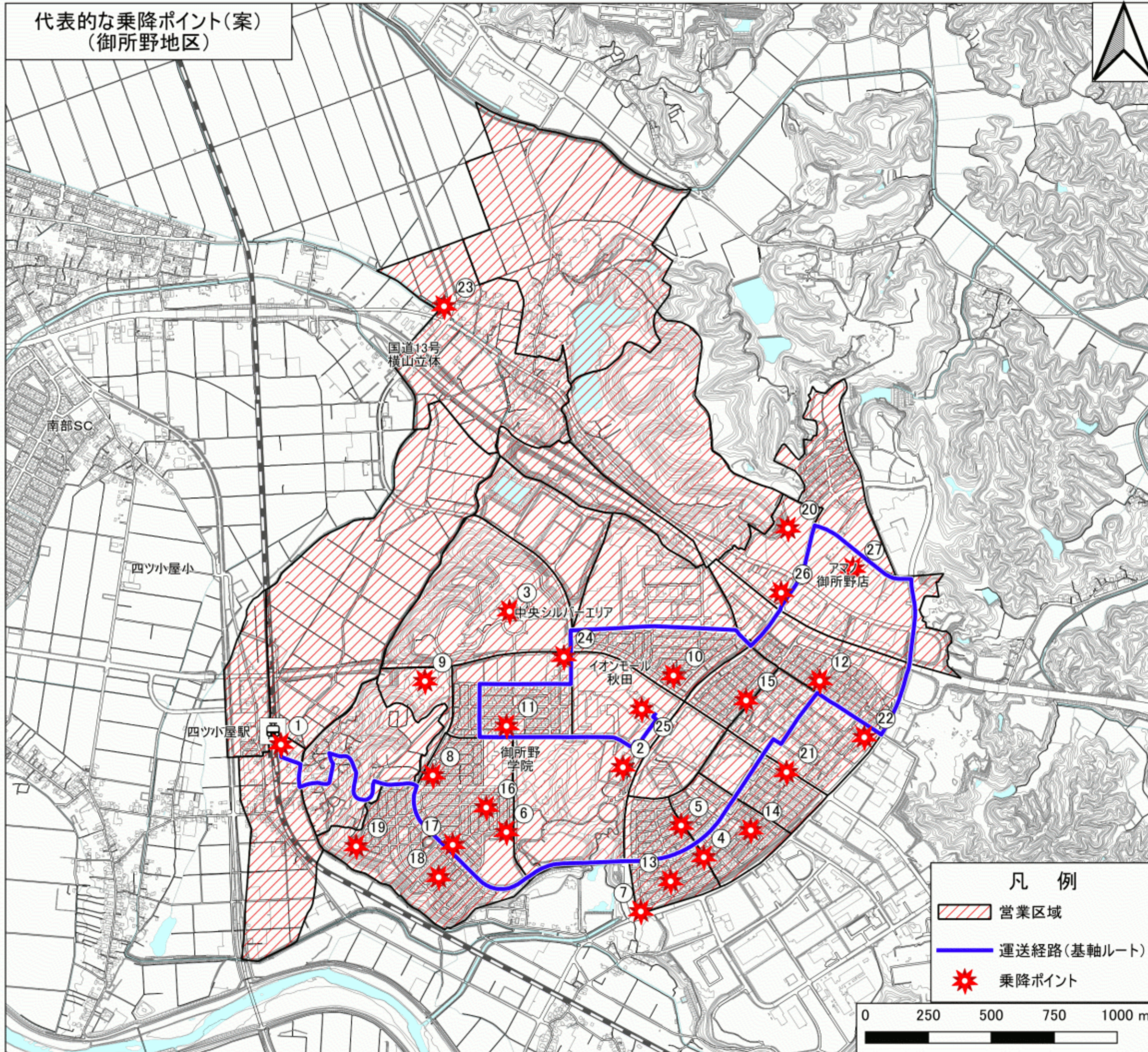
凡例

- 営業区域
- 運送経路(基軸ルート)





代表的な乗降ポイント(案)  
(御所野地区)

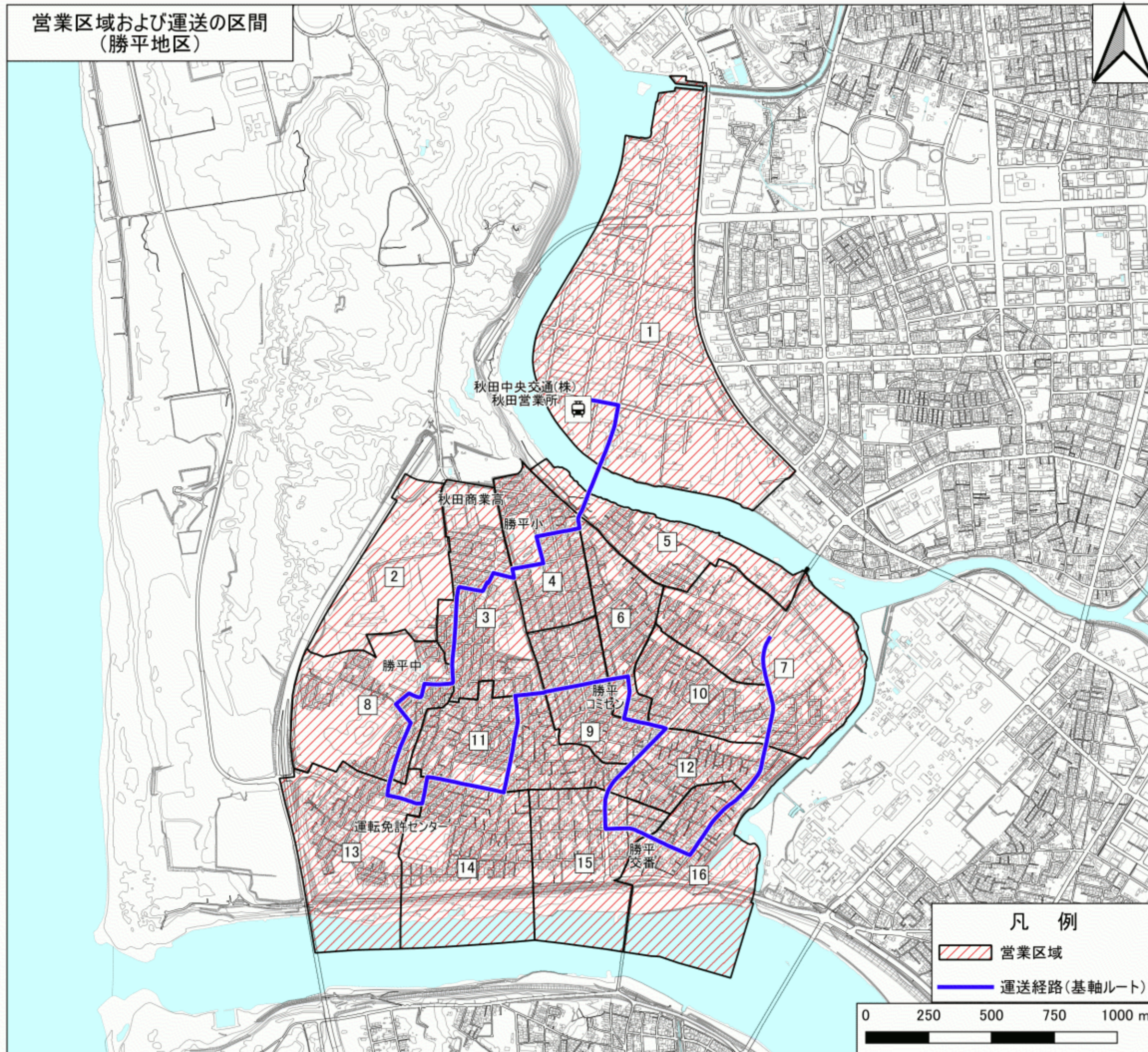


本図に示す乗降ポイントは、現時点での案であり、今後、施設管理者等と乗降ポイントとしての利用の可否について協議を進めることとしている。公共施設、医療施設、商業施設を中心に、概ね200m間隔での設置を進めていく。

乗降ポイント名	
番号	乗降ポイント名称
1	四ツ小屋駅東口
2	公共施設
3	公共施設
4	7丁目ポケットパーク
5	御所野元町七丁目第一児童遊園地
6	御所野地藏田四丁目緑地
7	御所野元町六号緑地
8	御所野地藏田四丁目ポケットパーク
9	御所野ふれあい地区公園
10	御所野第一街区公園
11	御所野第三街区公園
12	御所野第四街区公園
13	御所野元町七丁目第三児童遊園地
14	御所野元町六丁目第一児童遊園地
15	御所野元町二丁目第一児童遊園地
16	御所野地藏田四丁目2号ポケットパーク
17	地藏田4丁目公園
18	地藏田5丁目ポケットパーク
19	御所野地藏田五丁目一号緑地
20	御所野堤台一丁目第一児童遊園地
21	医療施設
22	医療施設
23	医療施設
24	金融機関
25	商業施設
26	商業施設
27	商業施設



営業区域および運送の区間  
(勝平地区)



本図に示す営業区域は、道路運送法第21条に基づく事業許可上の運行区域であり、実際はこの区域内に設置する乗降ポイント間での運行となる。  
また、代表的な運送経路については、想定される代表的な経路を示すものであり、実際の経路とは必ずしも一致しない。

代表的な運送経路 (基軸ルート)

ナイス割山店～新屋船場町～  
秋田銀行割山支店～勝平地区コミセン～  
勝平台～勝平日吉神社～新屋南浜町～  
新屋北浜町～勝平小学校前～  
秋田中央交通秋田営業所  
(約6.0km 約19分)

営業区域	字町丁目名
番号	町丁目名
1	川尻町
2	新屋下川原町
3	新屋勝平台
4	新屋松美ガ丘北町
5	新屋天秤野
6	新屋松美ガ丘東町
7	新屋豊町
8	新屋北浜町
9	新屋松美ガ丘南町
10	新屋朝日町
11	新屋松美町
12	新屋割山町
13	新屋南浜町
14	新屋寿町
15	新屋勝平町
16	新屋船場町

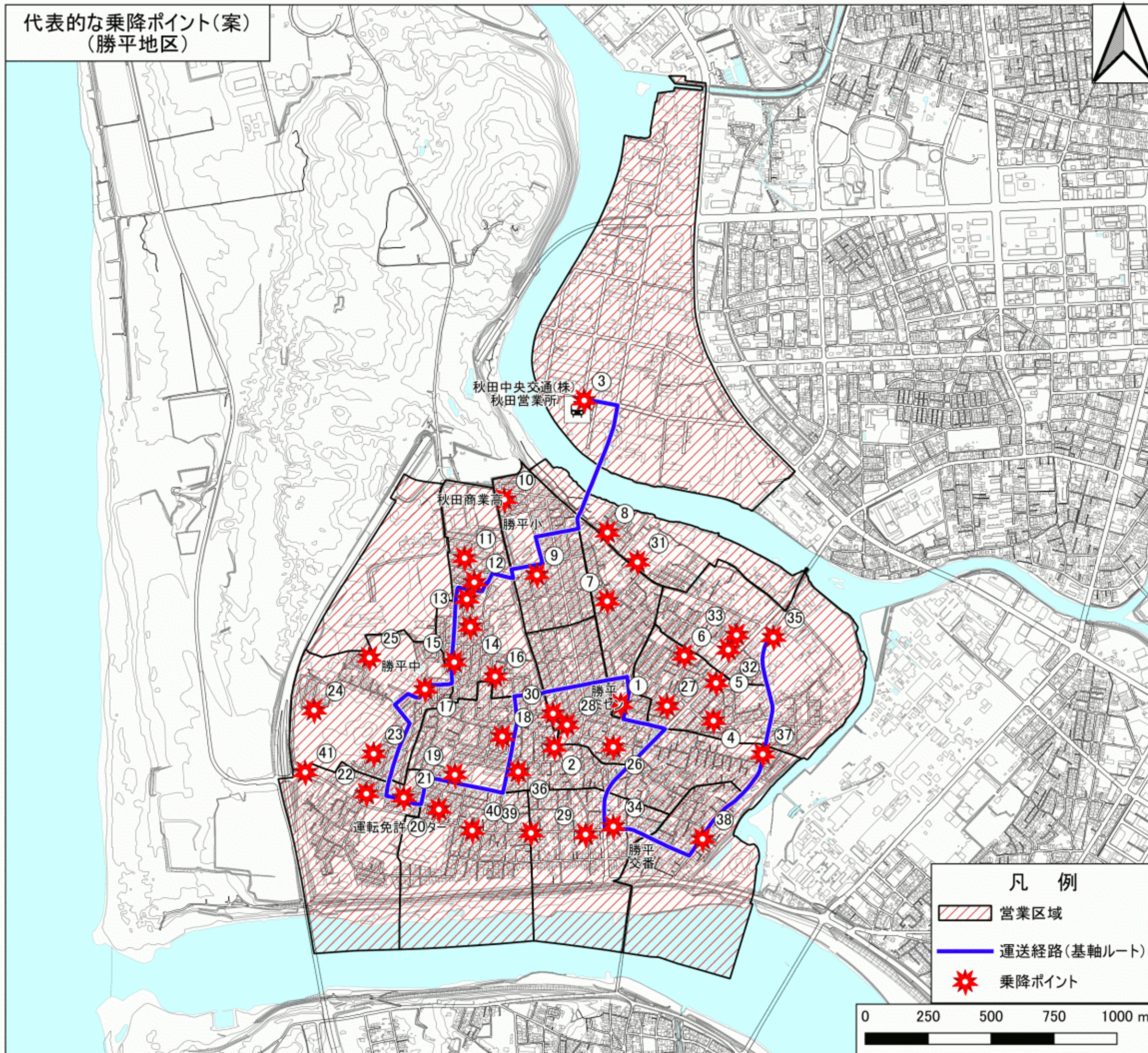
凡例

- 営業区域
- 運送経路(基軸ルート)








代表的な乗降ポイント(案)  
(勝平地区)



本図に示す乗降ポイントは、現時点での案であり、今後、施設管理者等と乗降ポイントとしての利用の可否について協議を進めることとしている。  
公共施設、医療施設、商業施設を中心に、概ね200m間隔での設置を進めていく。

乗降ポイント名	
番号	乗降ポイント名称
1	勝平コミセン
2	公共施設
3	秋田中央交通(株)秋田営業所
4	朝日第四街区公園
5	朝日第二街区公園
6	朝日第一街区公園
7	松美ヶ丘第二街区公園
8	新屋天秤野第二児童遊園地
9	松美ヶ丘第一街区公園
10	新屋下川原第三児童遊園地
11	新屋勝平台第四児童遊園地
12	新屋勝平台第三児童遊園地
13	新屋下川原第六児童遊園地
14	新屋下川原第二児童遊園地
15	新屋下川原第五児童遊園地
16	勝平台街区公園
17	新屋北浜児童遊園地
18	新屋松美町児童遊園地
19	新屋松美緑道
20	新屋寿町第一児童遊園地
21	新屋割山第二児童遊園地
22	新屋割山第一児童遊園地
23	北浜街区公園
24	北浜町第二街区公園
25	新屋北浜町16公園
26	松美ヶ丘第四街区公園
27	朝日第三街区公園
28	松美ヶ丘第三街区公園
29	医療施設
30	医療施設
31	医療施設
32	医療施設
33	医療施設
34	金融機関
35	商業施設
36	商業施設
37	割山町バス停
38	舟場町バス停
39	勝平バス停
40	寿町バス停
41	南浜回転地バス停

凡例

-  営業区域
-  運送経路(基軸ルート)
-  乗降ポイント

