



秋田市エリア交通運行事業について

令和6年9月26日
秋田市交通政策課

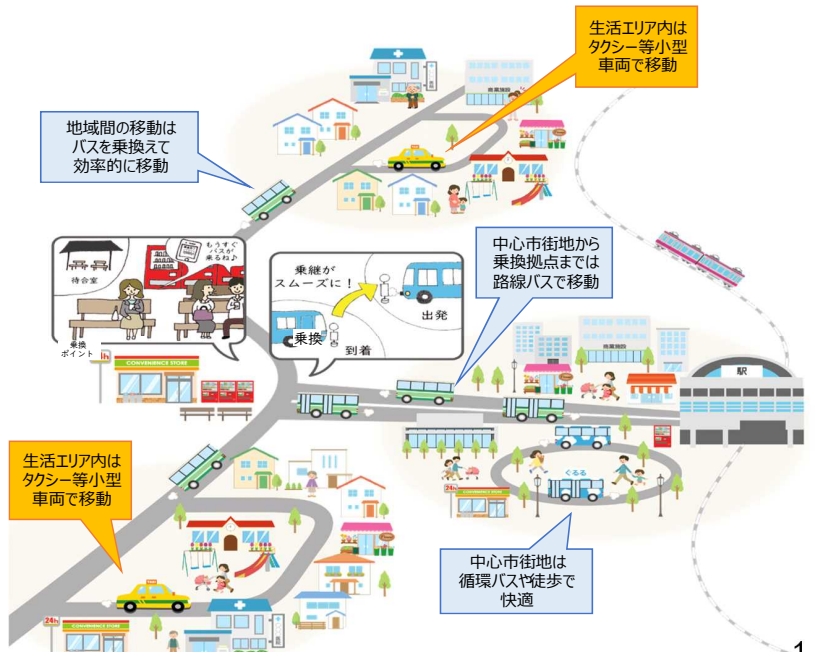


秋田市が目指す公共交通体系

これまで、公共交通の利用者減が問題となっていたが、新型コロナウイルスや運転士不足の影響により、タクシーを含む公共交通は非常に厳しい状況にある。

一方、高齢化の進行により、運転免許返納者が増加し、本市においては、日常生活を送るために必要な移動にすら支障が生じはじめている。

そこで、本市では、令和3年3月に第3次秋田市公共交通政策ビジョンを策定し、「鉄道・バス・タクシーによる乗換を前提とした公共交通網への再編」について検討を進めている。





タクシー等による面的交通の導入について

現在は、路線バスが市街地を網羅的に運行しているものの、路線バスの減便による時間的空白地帯や、バス停までが遠く大変だという声も増えつつあることから、買物や通院などの地域内移動を担いつつ、路線バスや鉄道へも接続することができる面的交通手段を導入する。

→秋田市エリア交通（以下、「エリア交通」）

今後、バス路線の維持が更に厳しくなるなか、地域における日常生活に必要な移動をセーフティーネットとして確保するため、市街地全体において段階的にエリア交通の導入を進める。なお、エリア交通は一般タクシー・路線バスとの差別化のため、予約制乗合とするほか、運行区域や時間を一定程度制限する。

移動の目的および目的地が多様化しているため、特定の経路は定めず、中学校区程度（概ね半径1～2km程度）の生活圏内のみの運行とする。スーパーや医療機関、公園などに概ね200mごとに乗降場所を設置し、生活地区内の短距離移動を確保する。

予約の受付や運行経路の判断を効率化するため、AIオンデマンドシステムを活用するとともに、電話予約はコールセンターが一括して受け付ける。

Akita city, Japan

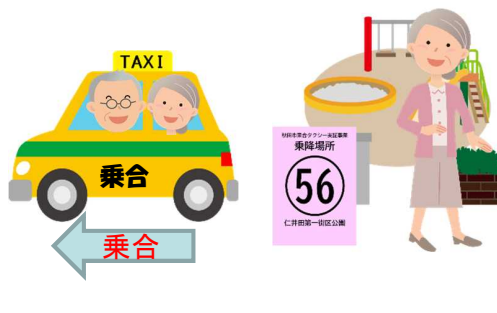
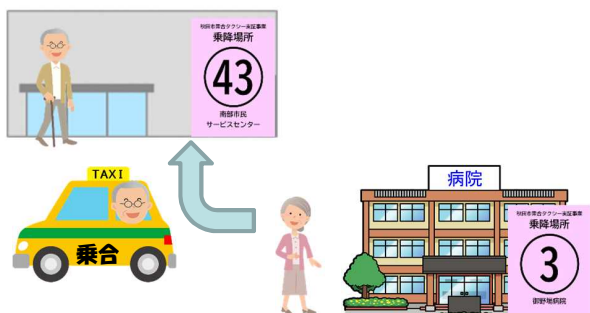
2



エリア交通の運行形態イメージ



- 受け付けた予約は、AIシステムを経由し、営業所等に設置したタブレット端末へ配信（1時間前）
- 予約が入った場合は、タブレットを車内に設置し、予約情報に基づき乗合運行
- 予約がない場合は、運行しない（通常タクシーとして営業）



Akita city, Japan

3

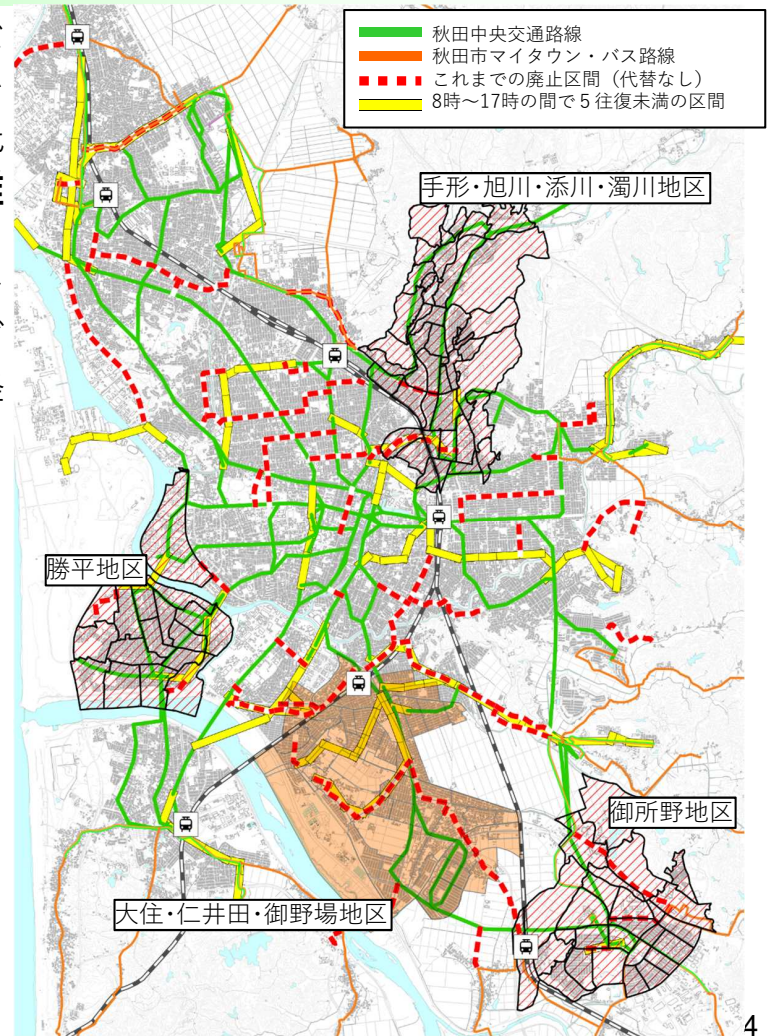
これまでの秋田市エリア交通の運行地区について

秋田市エリア交通については、路線バスの**廃止・減便（予定も含む）の影響を大きく受けた地区**または、地区内の高低差が大きく、**徒歩・自転車での移動が難しい地区**から実施。

スーパーマーケットやかかりつけ医など、生活地域内の主要施設や、公園・ゴミ集積所など、自宅最寄りの場所に乗降場所を設置(P7参照)

- ・ 令和4年度実証運行
大住・仁井田・御野場地区(継続運行中)
- ・ 令和5年度実証運行
手形・旭川・添川・濁川地区
勝平地区
御所野地区

令和5年度の運行結果は別紙1参照



Akita city, Japan

令和6年度の方針

- ・ エリア交通については、路線バスの減便・廃止が進む中において、日常生活に必要な移動の確保を目的として運行を開始
- ・ 半径2km程度の生活圏において、スーパーや医療機関、公園などに概ね200mごとに乗降場所を設置し、生活地区内の短距離移動を確保
- ・ 高低差があり、徒歩や自転車での移動が困難な地区において優先的に実施
- ・ 利用の過多で事業継続を判断せずに、地域におけるセーフティーネットとなる持続可能な生活交通として、対象地区拡大を進める。
- ・ 5年度の結果を踏まえ、大住・仁井田・御野場地区については同じ内容で継続、勝平地区、御所野地区、手形ほか地区においては運行区域等を見直して実施する。

Akita city, Japan



令和6年度 秋田市エリア交通の運行内容

・運行形態

A Iシステムを活用したオンデマンド交通

運行時刻を固定し、**予約受付は原則1時間前まで**
(9時台の便については、締め切りを10分程度繰り下げ)

乗合交通運行時刻(案)			
営業所発			
8:00	9:00	10:00	11:00
12:00	13:00	14:00	15:00
16:00			
予約時にお伝えした乗車時刻から最大で10分程度遅れる場合があります。ご了承ください。			

・料金

大人1人一律300円、小学生半額、幼児無料

シニアアキカや福祉特別乗車証、各種手帳の割引対象外

・運行日

週3回(月水金)又は週2回(火木、新規地区)運行

土日祝日、お盆、年末年始は運休

・運行時間

8:00~17:00 (1時間当たり1便、1日当たり9便運行、最終出発は16時)

・使用する車両

普通タクシー車両 (車両・運転手は固定しない)

・運行経路および乗降場所

運行経路は定めないが、**乗降はあらかじめ設定した場所のみ可能とする**

・認可

道路運送法第21条に基づく認可により開始、将来的には4条乗合(区域限定)へ移行

Akita city, Japan

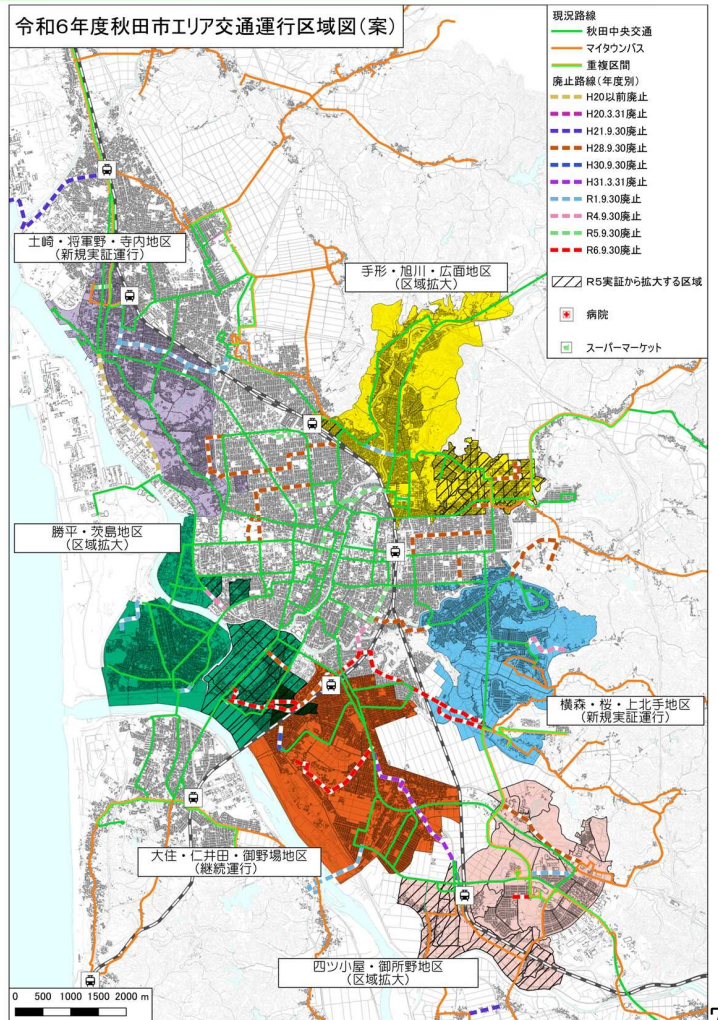


令和6年度運行地区(案) (別紙2参照)

令和6年度においては、大住・仁井田・御野場地区 (R4実証運行開始) で運行を継続。

手形・旭川・添川・濁川地区、勝平地区、御所野地区 (R5実証運行実施) において、区域を拡大して再度実証運行を実施する。

また、新たに土崎・将軍野・寺内地区、横森・桜地区において実証運行を実施する。



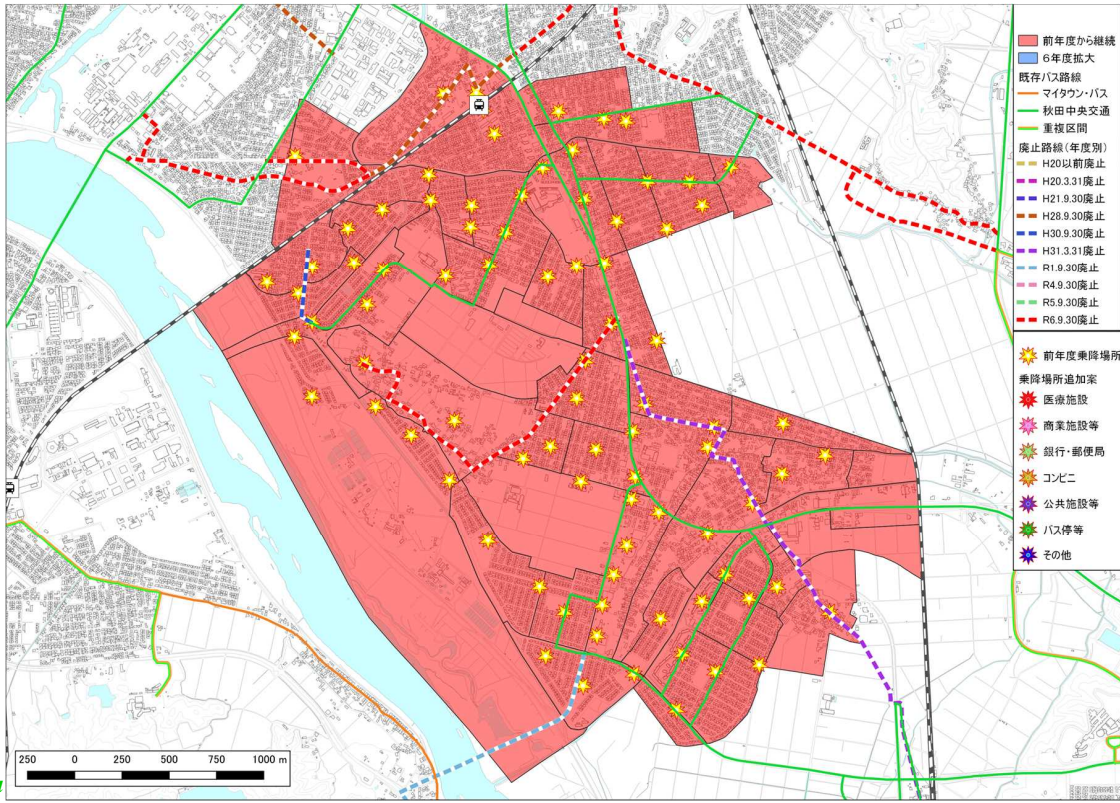
運行地区	運行事業者(案)
大住・仁井田・御野場地区	高尾ハイヤー(株) 国際タクシー(株)
手形・旭川・添川・濁川地区	あさひ自動車(株)
勝平地区	勝平タクシー(株)
御所野地区	高尾ハイヤー(株) 国際タクシー(株)
土崎・将軍野・寺内地区	秋田港交通(株) (株)KENTO
横森・桜地区	国際タクシー(株) 秋田中央トラスト(株)

Akita city, Japan



【継続運行】仁井田地区 (別紙3、4参照)

仁井田地区	対象地区面積(km ²)	対象地区人口(R2国勢調査)	乗降ポイント数		
			うち商業・金融	うち医療施設	
継続(週3回(月水金)運行)	9.04	32,489	84	15	14



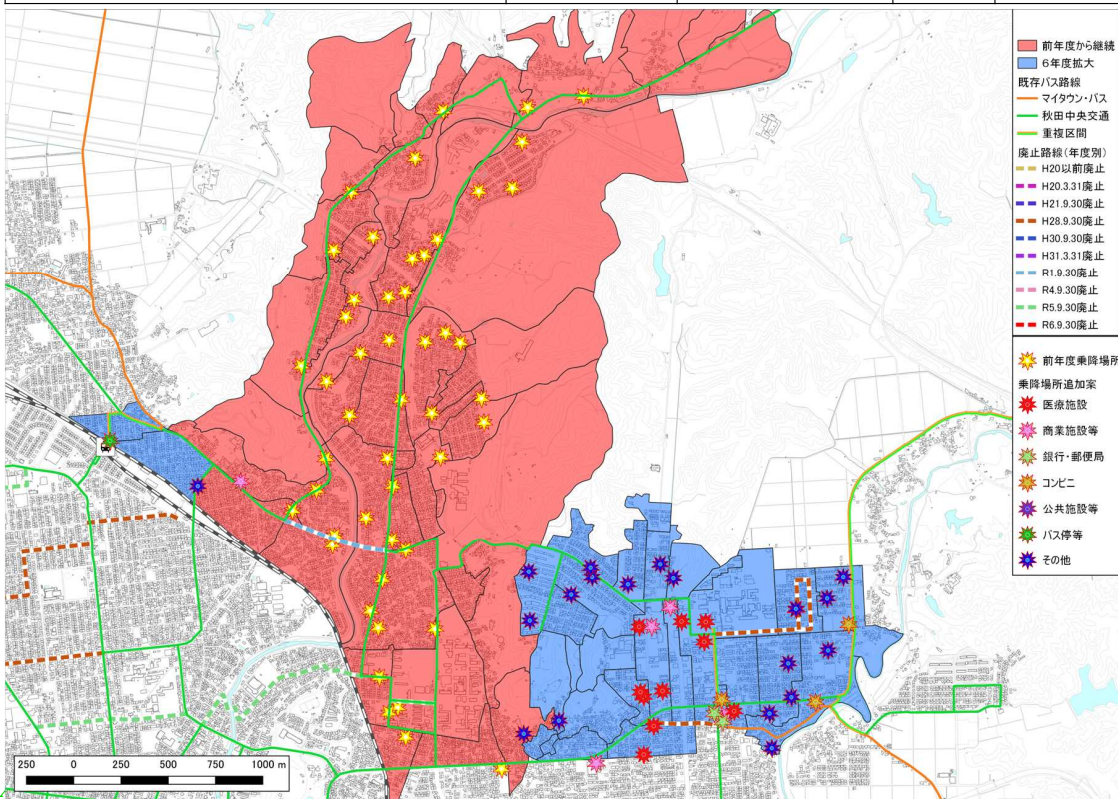
一定の利用頻度があり、リピーター割合も増加しているほか、曜日別・時間帯別でも大きな偏りなく利用されていることから、現在の運行形態を継続する。

Akita



【拡大】手形・旭川・広面地区 (別紙5、6参照)

手形地区	対象地区面積(km ²)	対象地区人口(R2国勢調査)	乗降ポイント数		
			うち商業・金融	うち医療施設	
R5実証(週3回(月水金)運行)	8.60	16,065	43	9	4
R6実証案(週3回(月水金)、区域拡大)	10.62	25,281	約80	約10	約15



前年度実証運行では、全体的に利用が少なかったことから、対象地域を拡大し、再度実証運行として実施する。

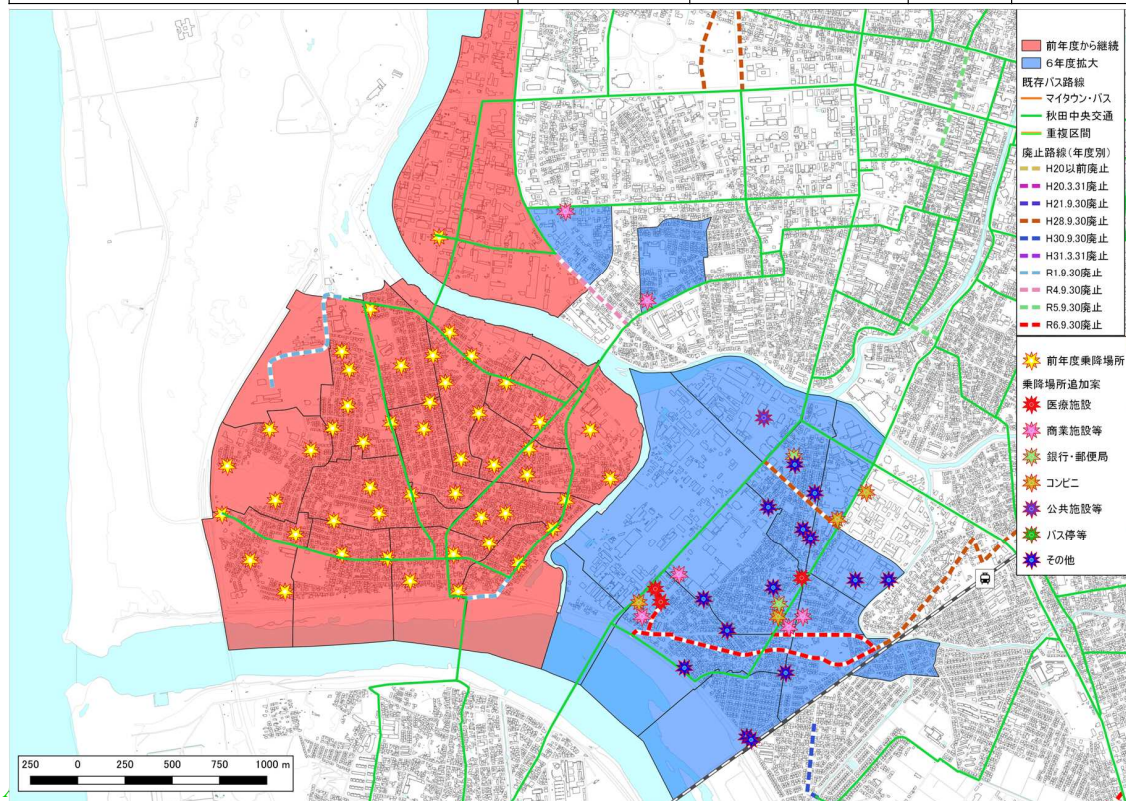
併せて、利便性向上のため、対象区域を拡大し、スーパーや医療施設、交通結節点へのアクセス性向上を図る。(4月以降も継続予定)

拡大地区内の主な施設
 泉外旭川駅
 大学病院
 いとく秋田東店
 イオンスタイル広面



【拡大】勝平・茨島地区 (別紙7、8参照)

勝平地区	対象地区面積(km ²)	対象地区人口(R2国勢調査)	乗降ポイント数(R6案は検討中箇所数)	
			うち商業・金融	うち医療施設
R5実証(週3回(月水金)運行)	4.27	13,194	48	2
R6実証案(週3回(月水金)、区域拡大)	7.35	20,969	約80	約5



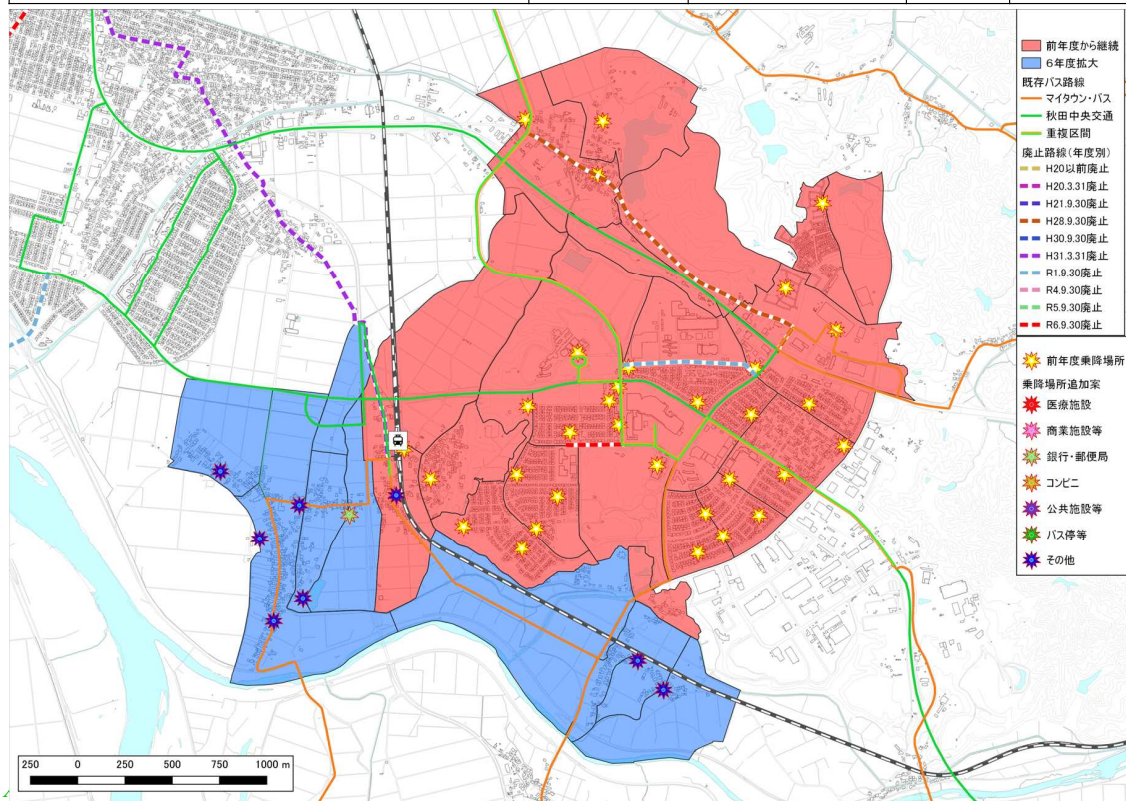
前年度実証運行では、全体的に利用が少なかったことから、対象地域を拡大し、再度実証運行として実施する。
併せて、利便性向上のため、対象区域を拡大し、スーパーや医療施設、交通結節点へのアクセス性向上を図る。(4月以降も継続予定)

拡大地区内の主な施設
いとく川尻店
ドジャース
イオンスタイル茨島
ジェイ・マルエー茨島店
コープあきた茨島店



【拡大】四ツ小屋・御所野地区 (別紙9、10参照)

御所野地区	対象地区面積(km ²)	対象地区人口(R2国勢調査)	乗降ポイント数(R6案は検討中箇所数)	
			うち商業・金融	うち医療施設
R5実証(週3回(月水金)運行)	5.69	8,156	32	5
R6実証案(週3回(月水金)、区域拡大)	9.37	9,101	約40	約5



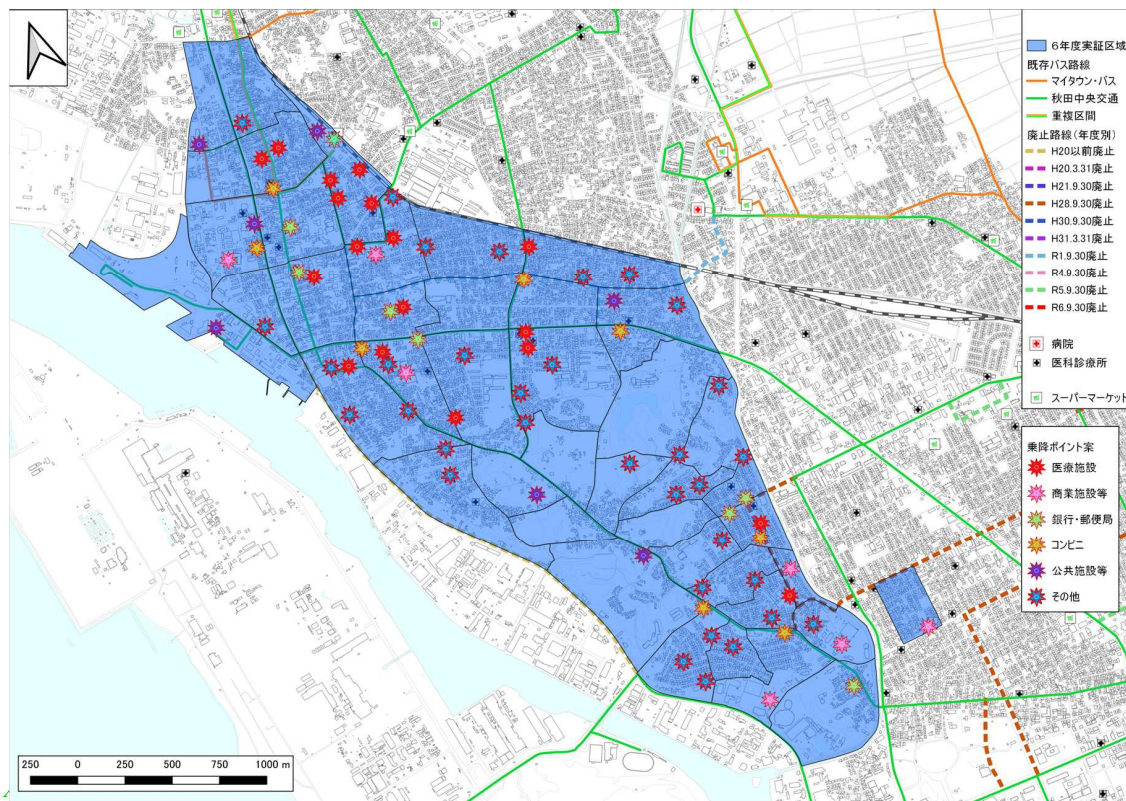
前年度実証運行では、全体的に利用が少なかったことから、対象地域を拡大し、再度実証運行として実施する。
将来的なマイタウン・バス南部線の経路見直しを見据え、四ツ小屋地区を対象区域に加える。
(4月以降も継続予定)

実証区域内の主な施設
イオンモール秋田
アマノ御所野店
御所野ひかりクリニック
四ツ小屋駅



【新規】土崎・将軍野・寺内地区 (別紙11、12参照)

土崎・将軍野・寺内地区	対象地区面積(km ²)	対象地区人口(R2国勢調査)	乗降ポイント数(検討中箇所数)		
			うち商業・金融	うち医療施設	
新規実証運行(週2回(火木))	5.69	21,469	約80	約20	約15



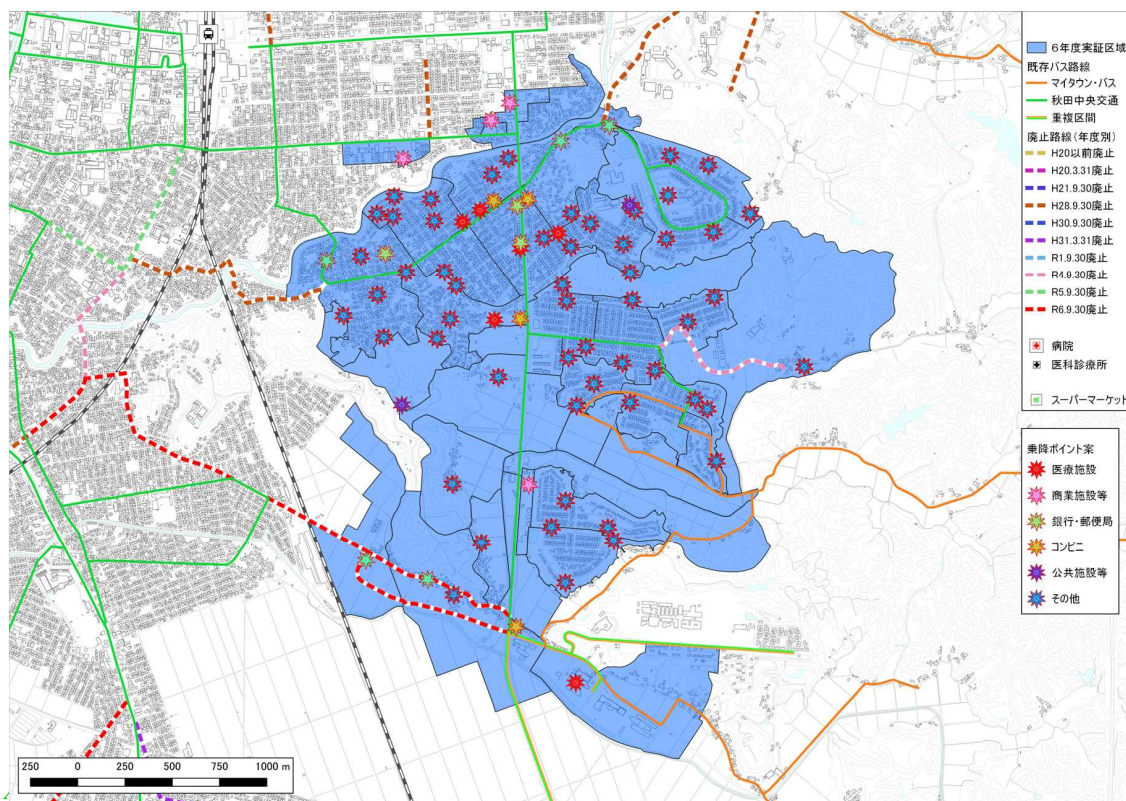
地区内の高低差や、路線バスの減便状況を踏まえ、買物や通院などの生活に必要な短距離移動を確保する。
実証運行は、火・木の運行とする。(実証は6年度末で一旦終了)

実証区域内の主な施設
 マルダイ八橋店
 ナイス八橋店
 イオン土崎港店
 いとく土崎港店
 土崎駅
 北部市民SC



【新規】横森・桜地区 (別紙13、14参照)

横森・桜地区	対象地区面積(km ²)	対象地区人口(R2国勢調査)	乗降ポイント数(検討中箇所数)		
			うち商業・金融	うち医療施設	
新規実証運行(週2回(火木))	6.27	16,505	約80	約10	約5



地区内の高低差や、路線バスの減便・廃止状況を踏まえ、買物や通院などの生活に必要な短距離移動を確保する。
実証事業の結果を踏まえ、今後のマイタウン・バス東部線の運行形態見直しの判断材料とする。
実証運行は、火・木の運行とする。(実証は6年度末で一旦終了)

実証区域内の主な施設
 ドジャース広面店
 ジェイマルエー広面店
 ビフレ東通店
 ナイス山手台店
 一つ森公園



今後のスケジュール

- ・ **令和6年9月末**

国土交通省東北運輸局へ許可申請（標準処理期間2か月）

- ・ **令和6年12月～**

地区別に段階的に実証運行開始

- ・ **令和7年3月末**

令和6年度実証運行終了

大住・仁井田・御野場地区、手形・旭川・広面地区、勝平・茨島地区、
四ツ小屋・御所野地区については4月以降も継続して運行予定

- ・ **令和7年4月以降**

前年度実証運行の結果を検証し、7年度以降の運行内容決定
新規実証運行地区の設定

→以降継続して、市街地全体へ拡大する。

