

設 計 書

委託番号	
第	号

課 長		副 理 事		課 長 補 佐		主 席 主 査		施 設 担 当	
--------	--	-------------	--	------------------	--	------------------	--	------------------	--

年 度	令和 8 年度	作成年月日	令和 8 年 5 月 14 日
委託業務名	秋田市立飯島小学校枯松伐倒処理業務委託	委 託 概 要	
		枯松伐倒処理	
場 所	秋田市飯島鼠田二丁目 2 番 1 号	伐倒運搬処分 105本	
委託金額			
財源区分			
委託期間	契約締結日後の直近の平日 から 令和 8 年 10 月 30 日 まで		

明 細 書

枯松伐採

1式当たり

第 1 号

	規 則	数 量	単 位	単 価	金 額	摘 要
特殊作業員			人			
特殊運転手			人			
普通作業員			人			
林業用グラップル	0.15m ³	10.0	台			
同上回送費		2.0	回			
林業用グラップル	0.25m ³	10.0	台			
同上回送費		2.0	回			
高所作業車	17m	2.0	日			
高所作業車	22m	2.0	日			
不整地運搬車	3t	10.0	日			
同上回送費		2.0	回			
チェーンソー		30.0	台			
自走式木材破碎機		6.0	日			

仕 様 書

- 1 名 称 秋田市立飯島小学校枯松伐倒処理業務委託
- 2 場 所 秋田市飯島鼠田二丁目2番1号
- 3 期 間 契約締結日後の直近の平日から令和8年10月30日まで
- 4 目 的 本業務は、松くい虫被害により枯死し、景観維持および安全面から支障になる立木の伐倒処理等により、森林の環境や公益的な機能の向上を図ることを目的とする。
- 5 業務内容 別紙「図面」および「松くい虫被害木調査票」に記載された枯松について伐倒および運搬処分を実施すること。
- 6 業務基本事項
 - (1) 本業務実施にあたり、受託者はあらかじめ担当者の指示を受け、具体的な方法について十分協議し、業務を実施しなければならない。
 - (2) 伐倒処理については以下のとおり実施すること。
 - ア 伐倒方向に十分注意するとともに、できるだけ地際から伐採するものとする。
 - イ 伐倒木等は、小学校敷地内や道路周辺に放置しないものとし、併せて土砂の流出等が生じないように十分に配慮するものとする。
- 7 業務完了報告

受託者は、本業務が完了したときは、下記成果品等を速やかに提出すること。

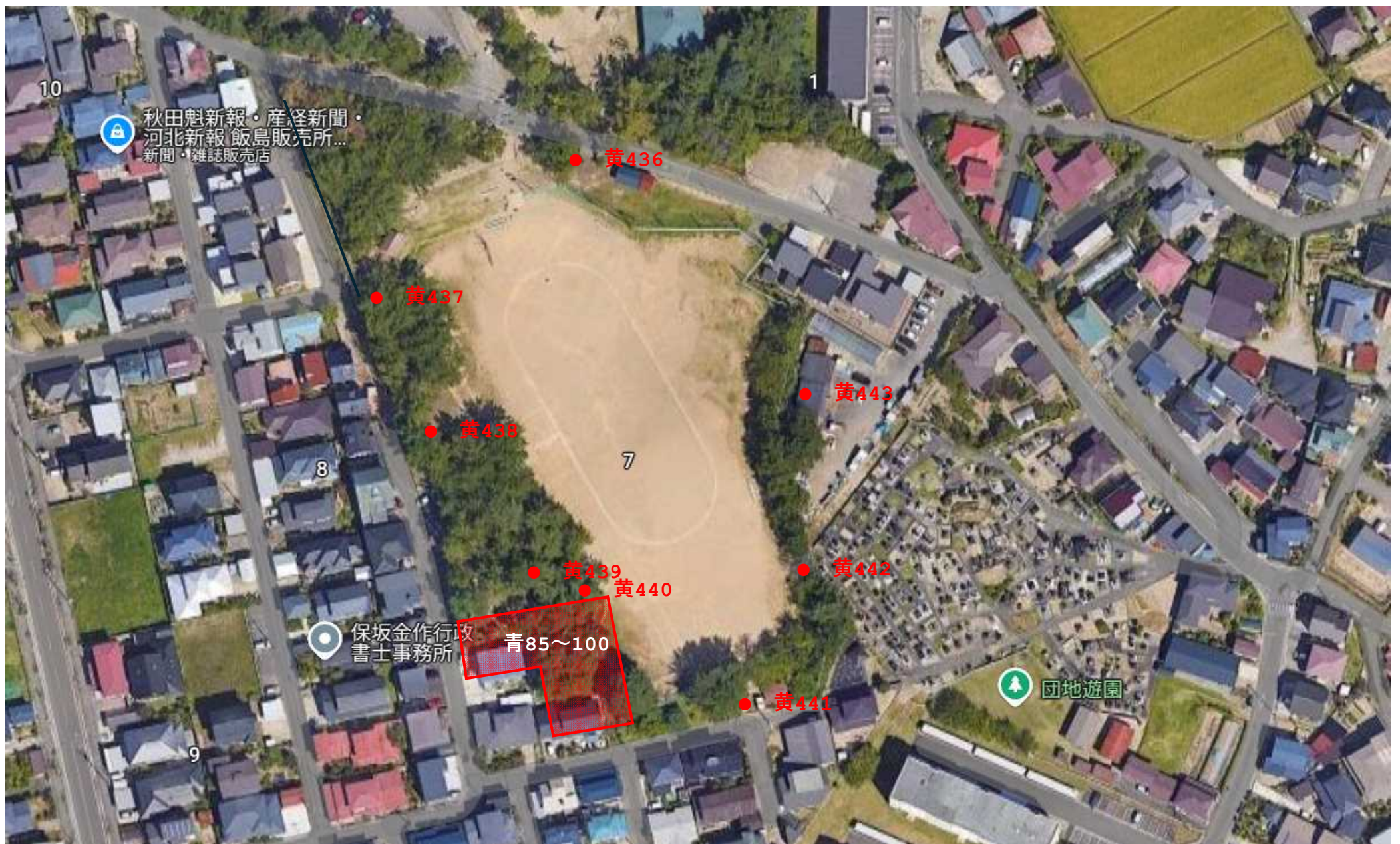
 - (1) 業務完了報告書
 - (2) 業務実施箇所の全景写真（撮影困難な場合は数箇所多方面から撮影）
 - (3) 業務着手前および完成後の写真（原則同一構図）
- 8 その他
 - (1) 業務実施にあたり、作業範囲のほか小学校敷地内外の安全確保に努めること。
 - (2) 業務は、関係法令、条例ならびに秋田県が制定する「マツ林・ナラ林等景観向上事業実施要領」および「同事業実施基準」に基づいて実施すること。

- (3) 万が一事故が発生した場合は、担当者へ通報するとともに、迅速かつ適切な措置を講じること。
- (4) その他の必要な事項は、担当者と協議すること。

伐採位置図（校舎側）



伐採位置図（グラウンド側）



松くい虫被害木調査表

地区名：飯島小学校

番号	胸高直径 (cm)	樹高 (m)	材積計算 (m ³)				被害状況		林小班			面積 (ha)	材積 (m3)	NO. 7-ブ		樹種	地区	備考
			幹材積	枝条材積	計	トップ用材積	被害木	被圧木等	林班	小班	枝番			色・記号	ブ NO			
A	B	C	D	E	F	G	H	I	J	K	L	M	N	O	P	Q	R	
93	12	8	0.048	0.010	0.058	0.020	0.058							青	96	クロマツ	グラウンド側	
94	12	9	0.052	0.010	0.062	0.020	0.062							青	97	クロマツ	グラウンド側	
95	24	5	0.140	0.028	0.168	0.058	0.168							青	98	クロマツ	グラウンド側	
96	24	11	0.267	0.053	0.320	0.163	0.320							青	99	クロマツ	グラウンド側	
97	40	16	1.112	0.222	1.334	0.754	1.334							青	100	クロマツ	グラウンド側	
98	46	12	1.252	0.250	1.502	0.720	1.502							黄	436	クロマツ	グラウンド側	危険木
99	44	13	1.198	0.240	1.438	0.728	1.438							黄	437	クロマツ	グラウンド側	
100	38	14	0.923	0.185	1.108	0.601	1.108							黄	438	クロマツ	グラウンド側	
101	28	15	0.484	0.097	0.581	0.321	0.581							黄	439	クロマツ	グラウンド側	
102	30	14	0.533	0.107	0.640	0.355	0.640							黄	440	クロマツ	グラウンド側	
103	52	16	1.919	0.384	2.303	1.288	2.303							黄	441	クロマツ	グラウンド側	危険木
104	42	14	1.136	0.227	1.363	0.720	1.363							黄	442	クロマツ	グラウンド側	
105	32	12	0.589	0.118	0.707	0.356	0.707							黄	443	クロマツ	グラウンド側	
計	29.8	13.1	67.543	13.516	81.059	44.823	81.059	0.000				0.00						

直径	本数
4	0
6	1
8	0
10	4
12	6
14	1
16	3
18	3
20	5
22	5
24	8
26	5
28	6
30~	58
合計	105