

設 計 書

工 種		課		副		課		主		施		
番 号		長		理		長		席		設		
				事		補		査		担		
						佐				当		
年 度	令和 8 年度										作成年月日	令和 8 年 4 月 24日
修 繕 名	秋田市立保戸野小学校自動火災報知設備修繕										修繕概要 秋田市立保戸野小学校の自動火災報知設備の更新修繕をする ものです。	
施 工 位 置	秋田市保戸野すわ町9番60号											
設 計 金 額												
財 源 区 分												
施 工 期 日	令和 9 年 3 月 31 日まで											

名 称	品 種 形 状・寸 法	員 数	単 位	単 価 (円)	金 額 (円)	備 考
I. 直接修繕費	内訳明細					
GP型1級受信器	50回線 壁掛型	1	-- 台			参考型番:FCSJ106N-B34-50L
受信機取付架台・扉加工制作	既存自立型受信機内部機器・扉撤去含む	1	-- 式			
取付交換費		1	-- 台			
試験調整費		1	-- 式			
消耗品雑材料費		1	-- 式			
荷造運賃		1	-- 式			
交通費		1	-- 式			
I-計						

秋田市立保戸野小学校自動火災報知設備修繕仕様書

第1章 総則

1 適用範囲

この仕様書は、秋田市立保戸野小学校自動火災報知設備修繕に適用する。
この仕様書、設計図、設計書に記載のない事項については、国土交通省大臣官房営繕部監修公共建築工事標準仕様書（電気設備編）の最新版による。

2 法令、関係規定の遵守

受注者は修繕の施工に当たり諸法令並びに関連規格に従うこと。

3 提出書類

契約事項に関する書類のほか、次の書類を提出すること。

- (1) 業務工程表
- (2) 使用機器承認願
- (3) 修繕前完成後の写真（修繕作業中の写真も含む）
- (4) 使用材料の品質証明書
- (5) 修繕完成届
- (6) その他必要とする書類

4 器具および材料の管理

修繕に使用する各種器具および材料は、修繕の進捗に支障のないよう手配するとともに、品質および保管管理等は受注者の責任において行うこと。

5 事前調査

受注者は、修繕着手に先立ち、現地の状況等について調査を行ったうえ、修繕をすること。

6 安全管理

受注者は、修繕の施工に当たり、関係法令を遵守し労働災害、公衆災害等に必要措置を講じ、常に安全管理に努めること。

7 工程等の打合せ

工程および作業内容等について教育委員会総務課と十分打合せを行い、承認を得てから実施すること。

8 関係官公庁への届出

修繕着手前後において、関係官公庁へ届出がある場合については、遅滞なく行うこと。

9 事故および機器の不具合

施工作业時又は終了後、受注者の責任に帰する事故および機器等の不具合については、受注者の責任と負担により速やかに処理し、教育委員会総務課の確認を得ること。

10 疑義

疑義のある場合は、教育委員会総務課と別途協議するものとする。

第2章 業務内容

1 施工場所

秋田市保戸野すわ町9番60号 秋田市立保戸野小学校

2 機器仕様

以下の機器を既存品と交換し、現在と同位置に設置することとし、既存の消防設備へ影響が生じないよう機器選定を行うこと。

受信機：GP型1級受信器 50回線 壁掛型

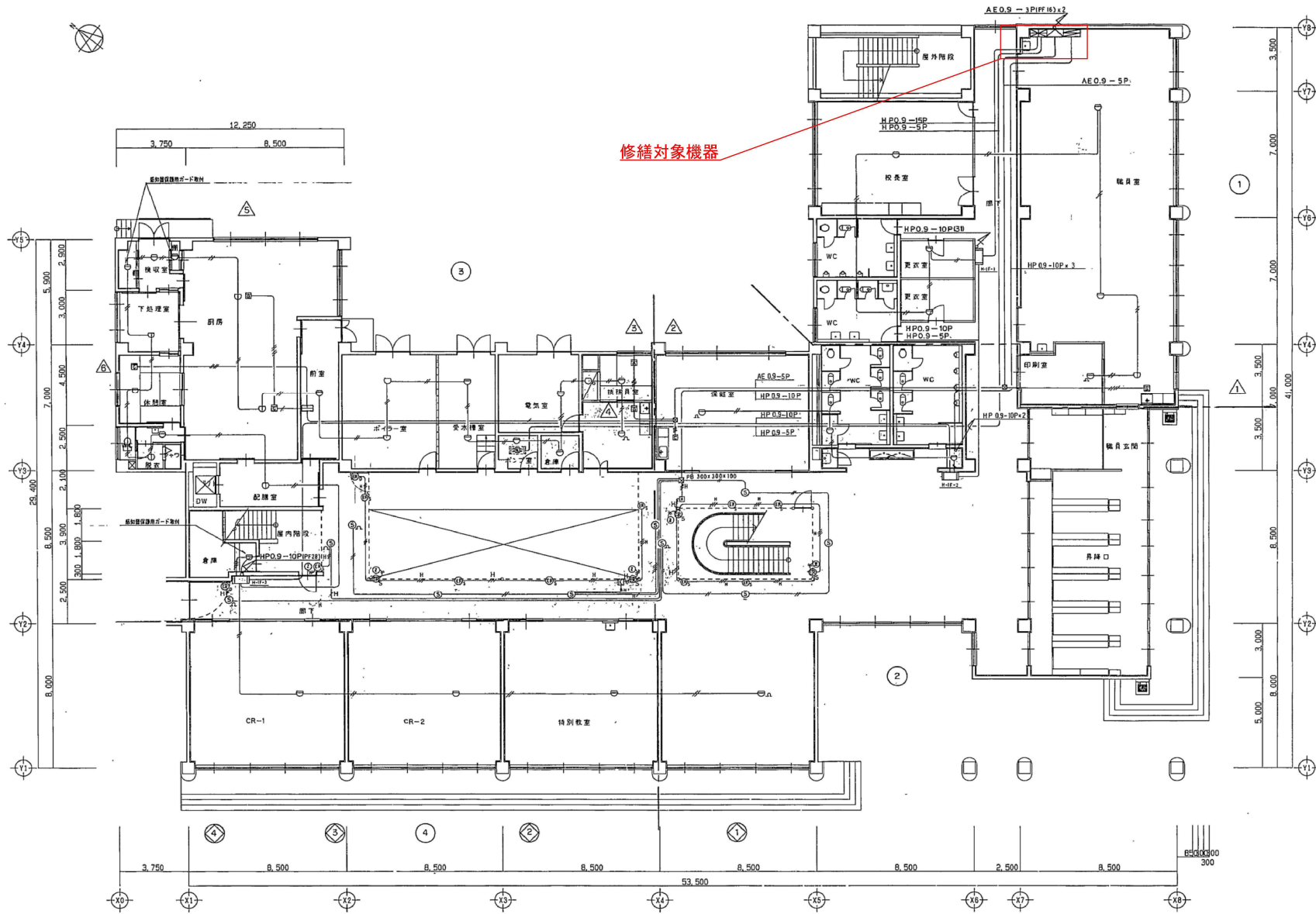


付近見取図

件名	秋田市立保戸野小学校自動火災報知設備修繕
----	----------------------

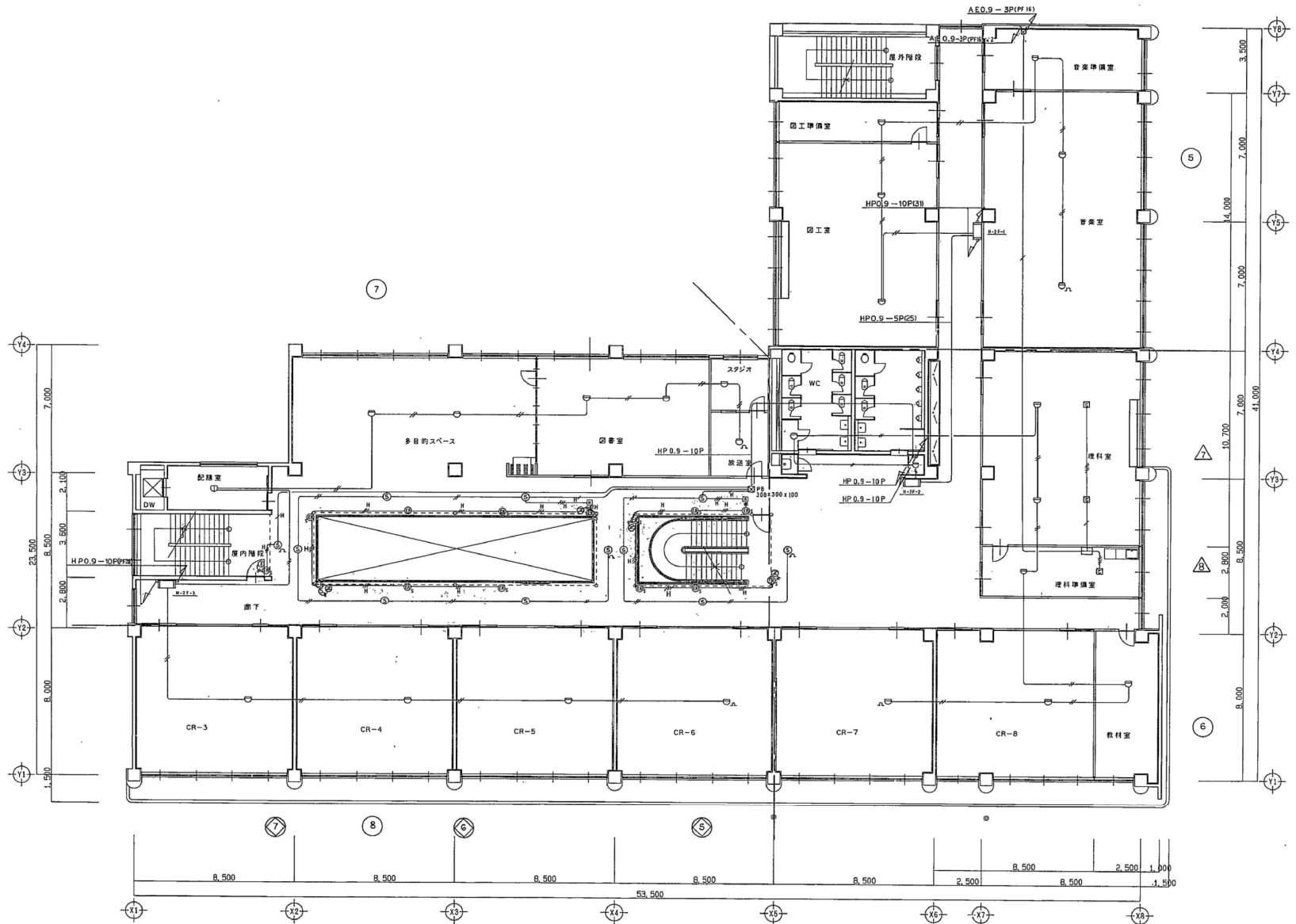
種別	付近見取図		
縮尺	S=NON		
設計年月日	R8.4	年度	R8

特記	
----	--

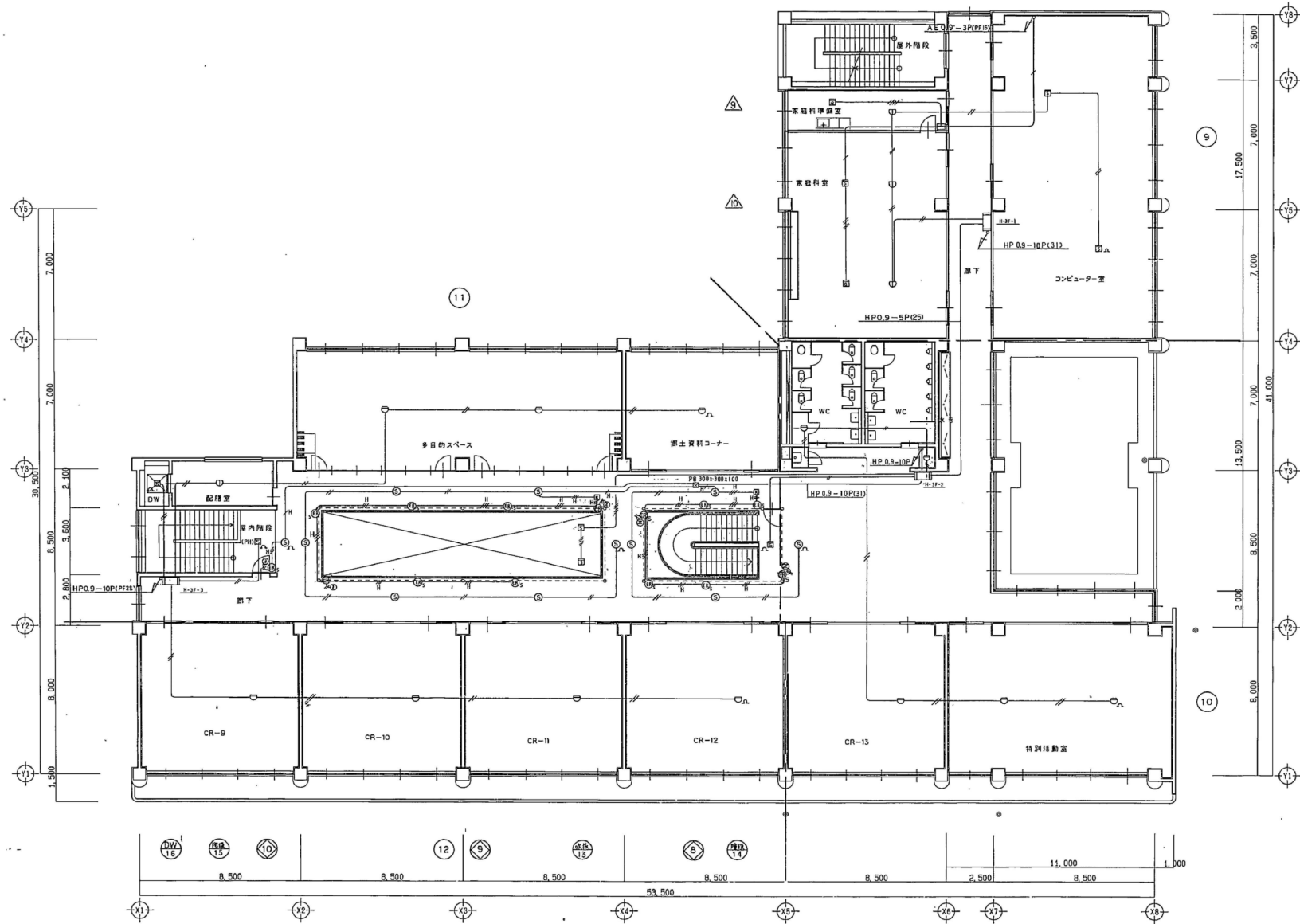


1階平面図

件名	秋田市立保戸野小学校自動火災報知設備修繕				特記	6 校之四 区分	2 E
	種別	平面図					
	縮尺	S=NON					
設計年月日	R8.4	年度	R8				



2階平面図



3階平面図

件名	秋田市立保戸野小学校自動火災報知設備修繕				種別	平面図		特記	6 校之四 区分	4 E
	設計年月日	R8.4		年度		R8				
		縮尺				S=NON				

