

# 設 計 書

工 種		課		副		課		主		施	
番 号		長		理		長		席		設	
				事		補		査		担	
						佐				当	
年 度	令和 8 年度									作成年月日	令和 8 年 4 月 24日
修 繕 名	秋田市立大住小学校消火配管修繕									修繕概要	
										秋田市立大住小学校の消火配管が経年劣化等により漏水して いるための更新修繕するものです。	
施 工 位 置	秋田市仁井田字西潟敷33番地										
設 計 金 額											
財 源 区 分											
施 工 期 日	令和 8 年 12 月 25 日まで										



名 称	品 種 形 状・寸 法	員 数	単 位	単 価 (円)	金 額 (円)	備 考
I. 直接修繕費	内訳					
1 メイン管		1	-- 台			
2 埋設管～屋外露出管		1	-- 式			
3 保温工事		1	-- 台			
4 諸官庁申請費		1	-- 式			
I-計						

名 称	品 種 形 状・寸 法	員 数	単 位	単 価 (円)	金 額 (円)	備 考
1 メイン管	内訳明細					
配管用炭素鋼鋼管	SGP-白 100A	6	-- 本			
配管用炭素鋼鋼管	SGP-白 65A	1	-- 本			
配管用炭素鋼鋼管	SGP-白 50A	1	-- 本			
同上継手類		1	-- 式			
ストラブカップリング	65A 消防認定品	2	-- 個			
ストラブカップリング	50A 消防認定品	1	-- 個			
支持金物類		1	-- 式			
配管労務費		1	-- 式			
溶接加工費		1	-- 組			
空圧試験費		1	-- 回			
消耗雑材費		1	-- 式			
運搬交通費		1	-- 式			
1 計						

名 称	品 種 形 状・寸 法	員 数	単 位	単 価 (円)	金 額 (円)	備 考
2 埋設管～屋外露出管	内訳明細					
外面被服鋼管	SGP-VS 100A	1	-- 本			
外面被服鋼管	SGP-VS 80A	12	-- 本			
外面被服鋼管	SGP-VS 65A	14	-- 本			
外面被服鋼管	SGP-VS 50A	1	-- 本			
同上継手類		1	-- 式			
配管用炭素鋼鋼管	SGP-白 65A	18	-- 本			
配管用炭素鋼鋼管	SGP-白 50A	3	-- 本			
同上継手類		1	-- 式			
ストラブカップリング	50A 消防認定品	5	-- 個			
ペトロラタムテープ		15	-- 巻			
防食テープ		15	-- 巻			
埋設表示帯		2	-- 巻			
支持金物類		1	-- 式			
配管労務費		1	-- 式			

名 称	品 種	形 状・寸 法	員 数	単 位	単 価 (円)	金 額 (円)	備 考
掘削埋戻し			1	-- 式			
溶接加工費			1	-- 式			
空圧試験費			3	-- 回			
消耗雑材費			1	-- 式			
運搬交通費			1	-- 式			
2 計							

名 称	品 種 形 状・寸 法	員 数	単 位	単 価 (円)	金 額 (円)	備 考
3 保温工事	内訳明細					
屋内露出	ALGCW ALGC原紙 65×20	65	-- m			
屋内露出	ALGCW ALGC原紙 エルボ	12	-- 個			
屋内露出	ALGCW ALGC原紙 50×20	20	-- m			
屋内露出	ALKPRW SUS鋼板 65×20	3	-- m			
屋内露出	ALKPRW SUS鋼板 エルボ	3	-- 個			
3 計						

# 秋田市立大住小学校消火配管修繕仕様書

## 第1章 総則

### 1 適用範囲

この仕様書は、秋田市立大住小学校消火配管修繕に適用する。

この仕様書、設計図、設計書に記載のない事項については、国土交通省大臣官房営繕部監修公共建築工事標準仕様書（機械設備編）の最新版による。

### 2 法令、関係規定の遵守

受注者は修繕の施工に当たり諸法令並びに関連規格に従うこと。

### 3 提出書類

契約事項に関する書類のほか、次の書類を提出すること。

- (1) 業務工程表
- (2) 使用機器承認願
- (3) 修繕前完成後の写真（修繕作業中の写真も含む）
- (4) 使用材料の品質証明書
- (5) 修繕完成届
- (6) その他必要とする書類

### 4 器具および材料の管理

修繕に使用する各種器具および材料は、修繕の進捗に支障のないよう手配するとともに、品質および保管管理等は受注者の責任において行うこと。

### 5 事前調査

受注者は、修繕着手に先立ち、現地の状況等について調査を行ったうえ、修繕をすること。

### 6 安全管理

受注者は、修繕の施工に当たり、関係法令を遵守し労働災害、公衆災害等に必要措置を講じ、常に安全管理に努めること。

### 7 工程等の打合せ

工程および作業内容等について教育委員会総務課と十分打合せを行い、承認を得てから実施すること。

### 8 関係官公庁への届出

修繕着手前後において、関係官公庁へ届出がある場合については、遅滞なく行うこと。

9 事故および機器の不具合

施工作业時又は終了後、受注者の責任に帰する事故および機器等の不具合については、受注者の責任と負担により速やかに処理し、教育委員会総務課の確認を得ること。

10 疑義

疑義のある場合は、教育委員会総務課と別途協議するものとする。

第2章 業務内容

1 施工場所

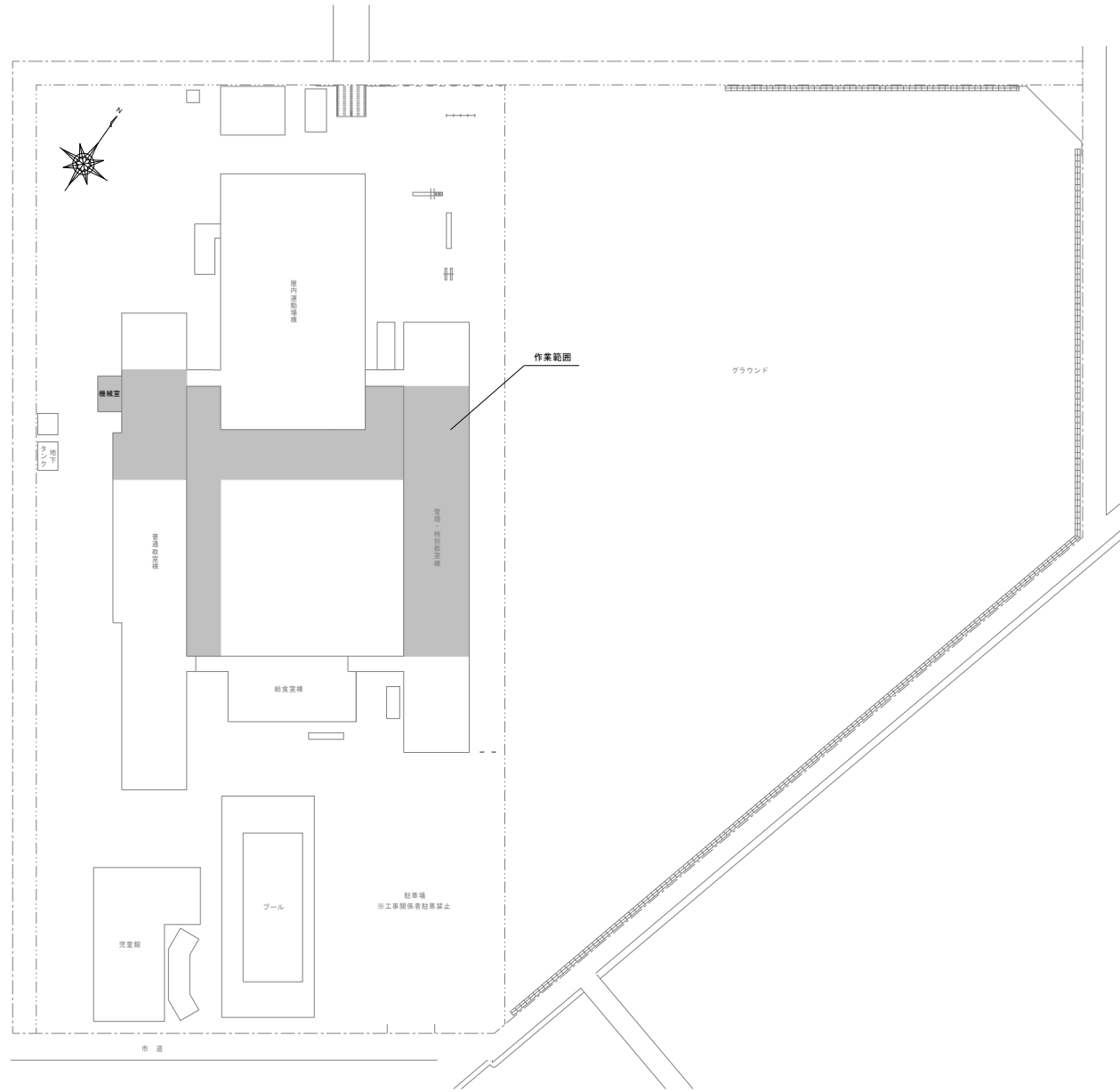
秋田市仁井田字西潟敷33番地 秋田市立大住小学校

2 修繕概要

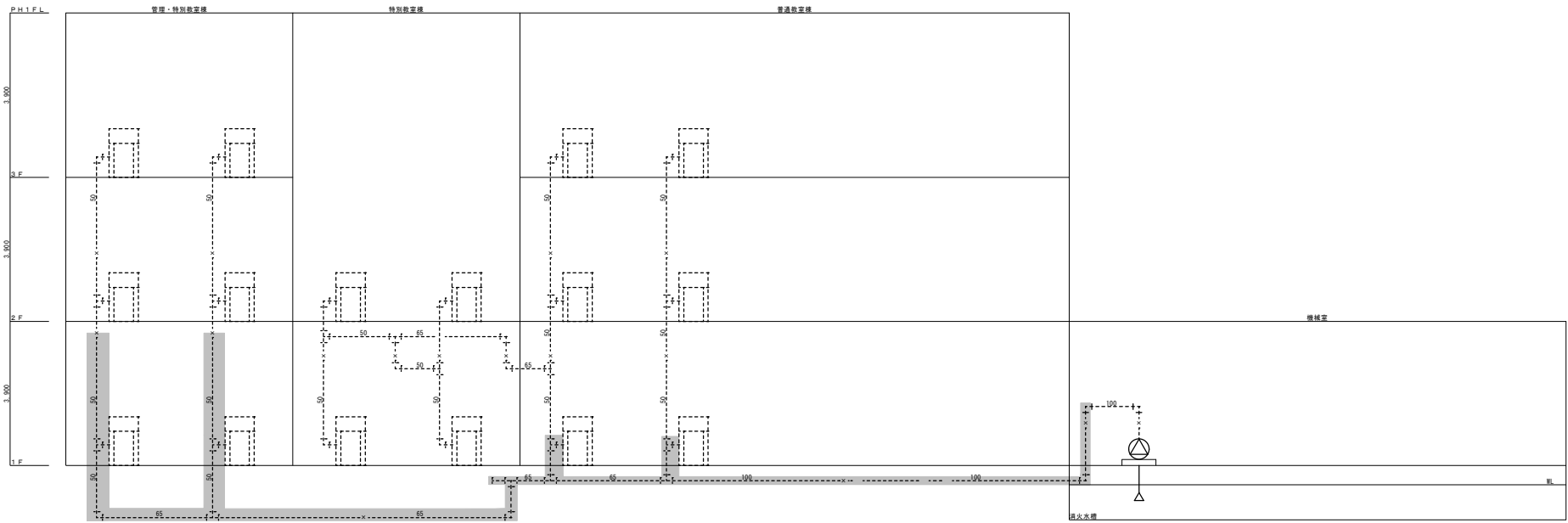
別図による

修 繕 概 要
秋田市立大住小学校の経年劣化により漏水している消火配管の更新修繕である。
修 繕 内 容
機械室内の消火ポンプユニット以降から校内各所1Fの消火栓までの配管の更新（配管保温含む）
既設消配管類の撤去（作業に支障のないものについては残置）
特 記 事 項
1 屋内消火栓が使用できない期間、消火器を各屋内消火栓付近に配置すること。
2 作業車両は、原則として図示のルートを通行すること。
3 修繕にあたっては、教育委員会総務課・学校・関係各所と連絡調整を行い、安全に十分配慮し作業すること。
4 敷地内・校舎内の作業動線は、生徒や職員の動線と重なるため、時間帯に配慮する等、特段の注意を払うこと。
5 諸官公庁への届出は、遅滞なく行うこと。また、届出漏れのないよう、事前に工程をよく確認すること。
6 図示のない配管および埋設物を発見した場合は監督員に報告し、対応は監督員の指示に従うこと。
7 敷地内は全面禁煙とする。

凡 例				
設 備 名	名 称	記 号	材 質	備 考
消 火 設 備	消 火 管	— × —	配管用炭素鋼鋼管(白) 外面被服鋼鋼管	SGP SGP-VS 屋内 屋外

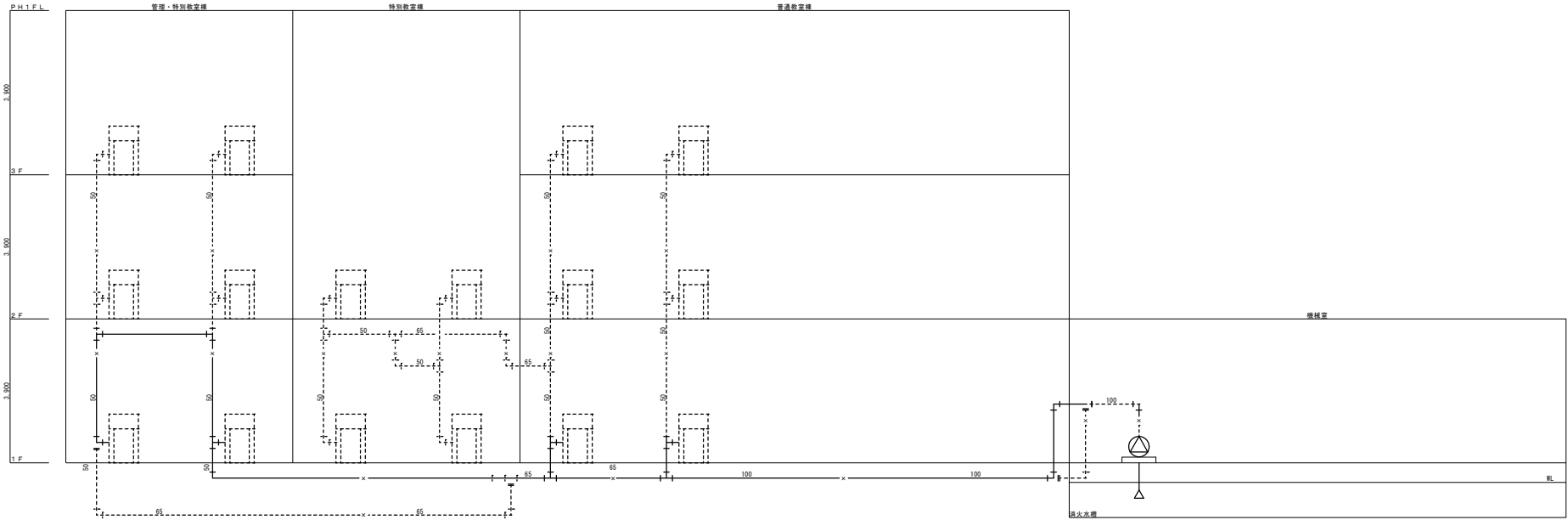


配置図 S=1/400  
※ 機器搬入出時等が必要に応じて交通誘導員を配置すること。



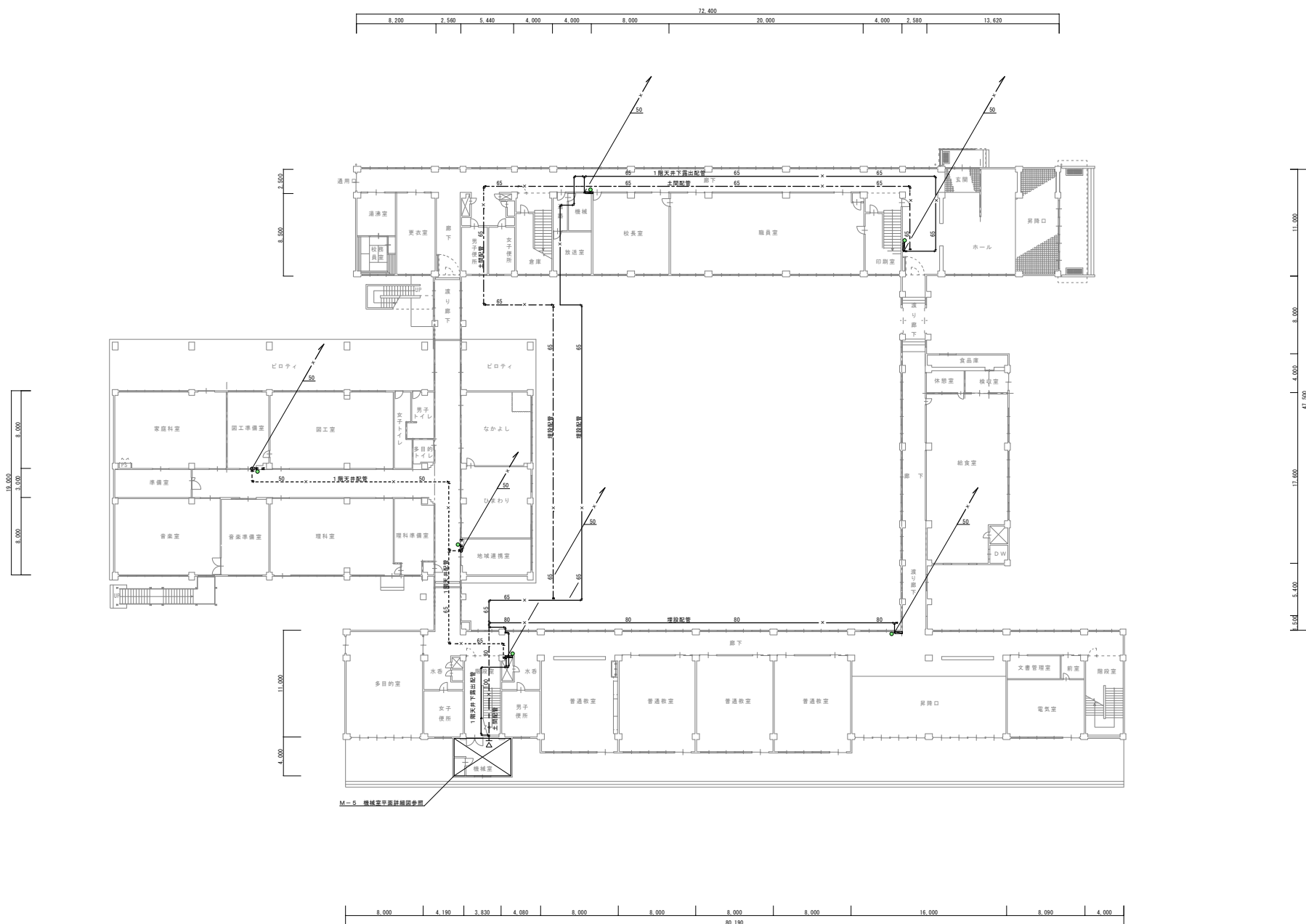
系統図 (改修前) S=NON

※ 色の配管を更新すること。  
 (作業に支障のないものについては残置とする)



系統図 (改修後) S=NON

※ 深緑色の配管および機器を新設すること。

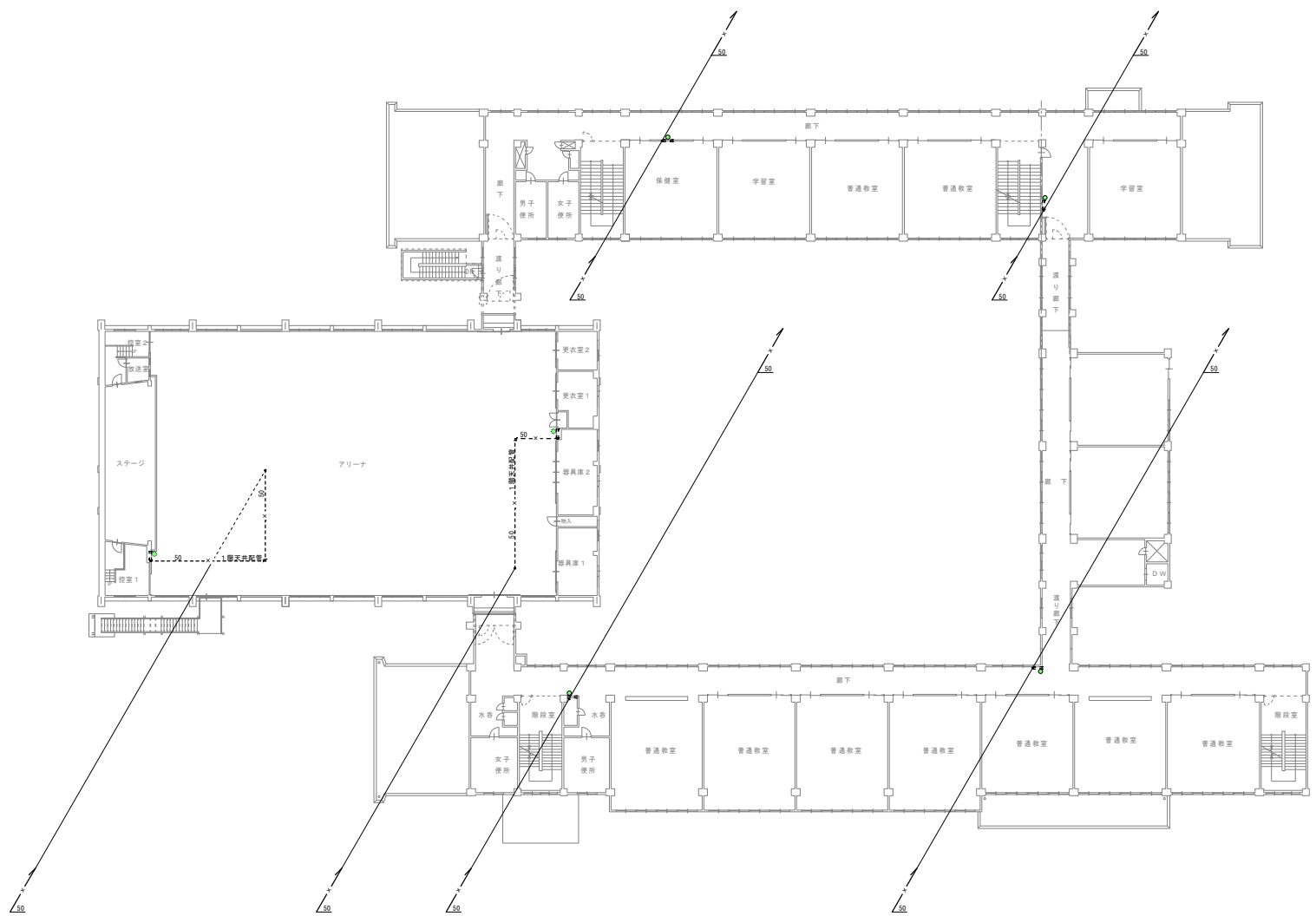
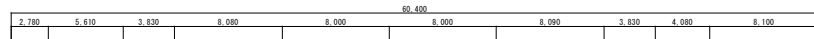


1階平面図 S=1/200  
 ※ 実線部の配管を撤去・変更すること。(作業に支障のないものについては残置)  
 ※ 一点線線部の配管は撤去 (作業に支障のないものについては残置)  
 ※ 点線部の配管は残置。  
 ※ 修繕期間中は屋内消火栓前には消火器 (ABC10型) を設置すること。(6箇所)

件名	秋田市立大住小学校消火配管修繕
----	-----------------

種別	1階平面図
縮尺	S=1/200
設計年月日	R8.4
年度	R8

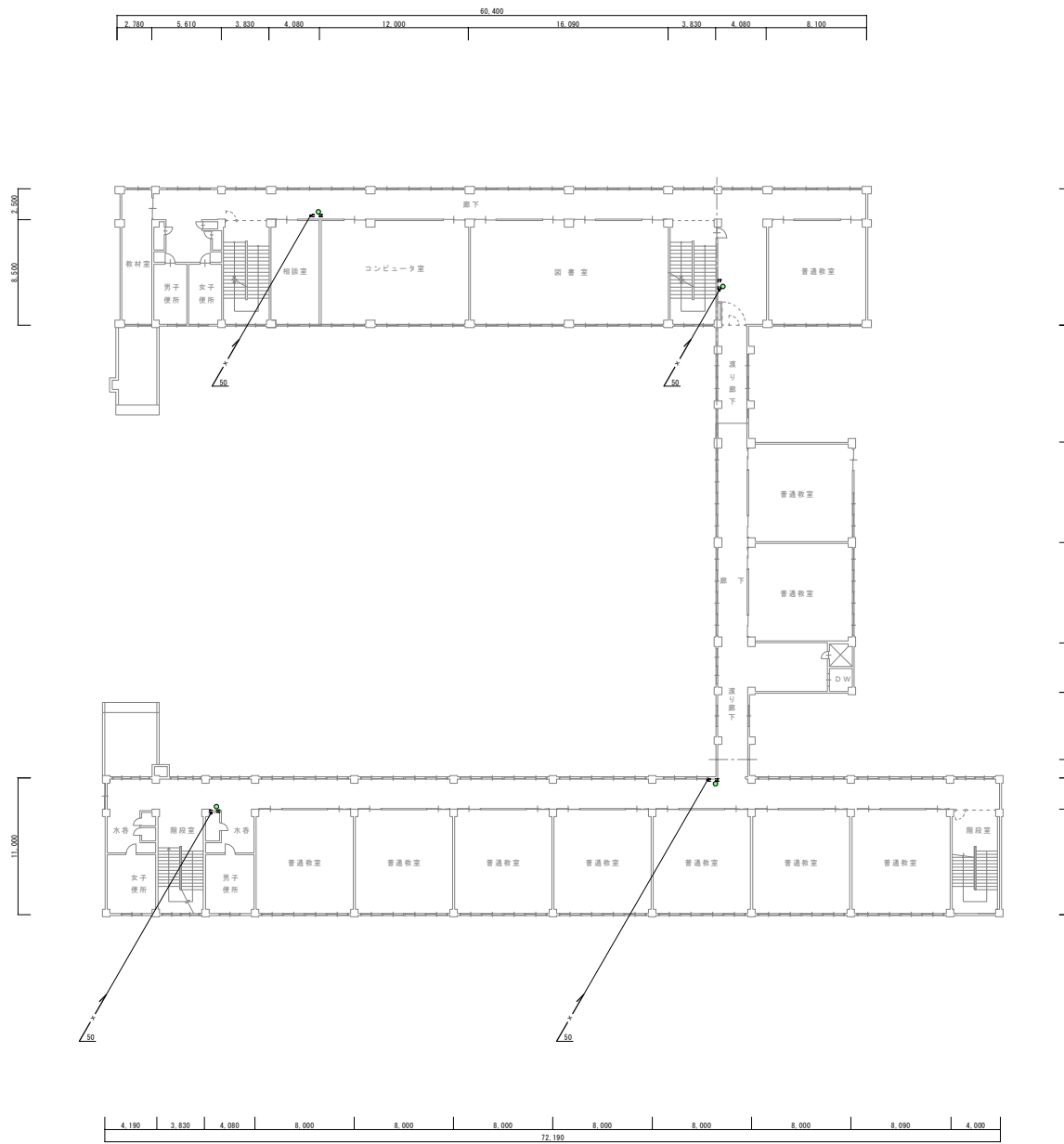
特記	
----	--



2階平面図 S=1/200

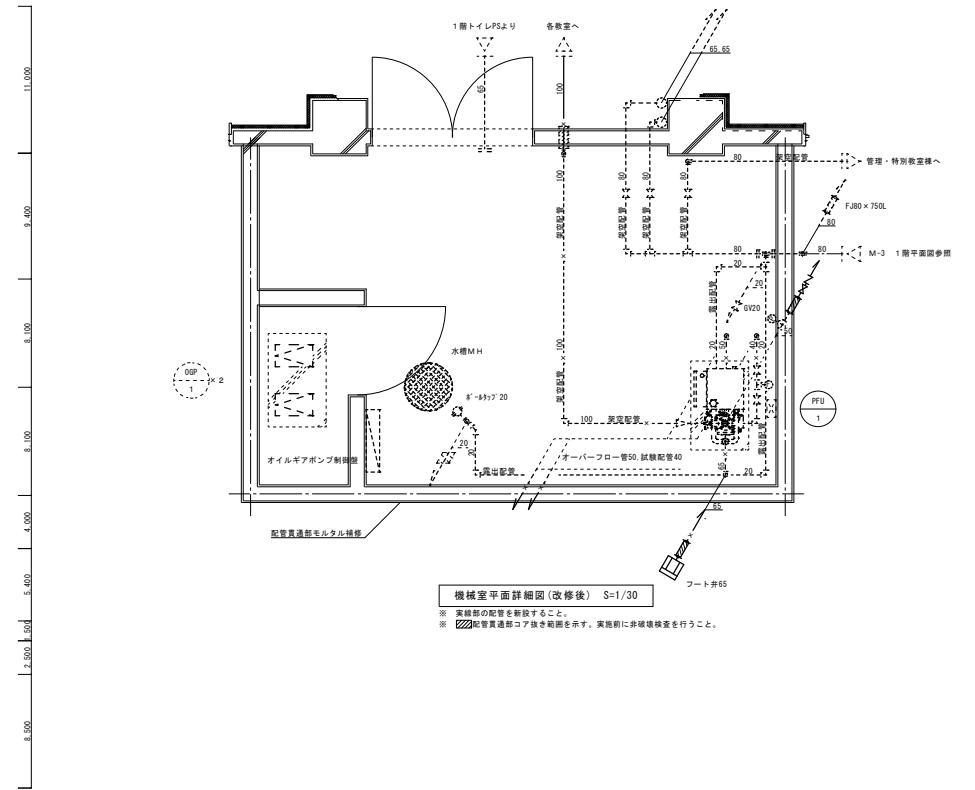
※ 各種配管は省略。  
 ※ 緑線範囲中は管内消火栓手前には消火器(ABC10型)を設置すること。(4箇所)

秋田市教育委員会総務課	件名 秋田市立大住小学校消火配管修繕	種別	2階平面図			特記	5 西 館 第 4 号
		縮尺	S=1/200				
		設計年月日	R8.4	年度	R8		区分 M



3階平面図 S=1/200

※ 系統配管は簡略。  
 ※ 緑丸は修繕期間中は屋内消火栓手前には消火器(ABC10型)を設置すること。(4箇所)



機械室平面詳細図(改修後) S=1/30

※ 系統部の配管も簡略すること。  
 ※ 配管貫通部コア抜き範囲を示す。実施前に非破壊検査を行うこと。

秋田市教育委員会総務課	件名	秋田市立大住小学校消火配管修繕	種別	3階平面図、機械室平面詳細図			特記	5	5
			縮尺	S=1/200, 1/30					
			設計年月日	R8.4	年度	R8	区分	M	