

【調査 の回答結果(北部地域)】

1.地域の「強み」に対する「活用案」に関する意見

| 図番 | 強み番号 | 意見 | 活用案番号 | 活用案 |
|------|-----------------------------|---|---|--|
| 北-1 | S-1 | セリオンからの街並み・海の眺めや夜景、日中の男鹿半島を望む景色が素晴らしいこと | U-1 | 路線跡地の有効活用 |
| | | | U-2 | 産直商品の充実を図るべき |
| | | | U-3 | クルーズ船入港時のみ使用する駅の周辺を道の駅とリンクした開発を行い、通年を通した市民の憩いの場、来訪者のおもてなしの場にする |
| | S-2 | セリオンからの見晴らしが良いこと | U-4 | イベントをして観光客を誘致 |
| | | | U-5 | 路線跡地の有効活用 |
| | S-3 | セリオン近辺は景色が良く、海を見渡せること | U-6 | 路線跡地の有効活用 |
| | S-4 | セリオン展望室からの眺望が素晴らしいこと | U-7 | 路線跡地の有効活用 |
| S-5 | 土崎港のセリオンの景色がきれいなこと | U-8 | 路線跡地の有効活用 | |
| S-6 | ポートタワーセリオンの展望台から秋田市が一望できること | U-9 | 毎回イベントを行う | |
| | | U-10 | 路線跡地の有効活用 | |
| S-7 | 道の駅秋田港のポートタワーで夜景を一望できること | U-11 | 路線跡地の有効活用 | |
| | | U-12 | 道の駅として観光客を誘導するために、国道7号および13号にもっと理解できる案内板を作り、周辺道路も整備する | |
| 北-2 | S-8 | 土崎港の中央周辺の街並みはいつでも祭りを感じることができること | U-13 | 中央周辺の街並みは祭りを感じられないので、もっと工夫する必要がある |
| | S-9 | 中央一丁目の山道通りにお寺が多いこと | U-14 | |
| | S-10 | 中央地区内は水害が少ないこと | U-15 | |
| 北-3 | S-11 | 土崎駅周辺は若い学生が多く活気があること | U-16 | |
| 北-4 | S-12 | 土崎地区が秋田市中心部に近いこと | U-17 | |
| | S-13 | 土崎地区は個人病院が多いので利用しやすいこと | U-18 | 個人病院のそれぞれの強みをPRする |
| | S-14 | 土崎地区は近隣にスーパーマーケットがあること | U-19 | |
| | S-15 | 土崎の住宅地はスーパーが多く買い物が便利なこと | U-20 | |
| | S-16 | 土崎地区の町内会が曳山祭りを盛り上げようと団結していること | U-21 | 若い人や子どもへの継承を続ける |
| | | | U-22 | SNSやYouTubeを活用し、地区外、市外、県外に向けてPR強化 |
| | S-17 | 土崎地区に土崎港祭という伝統文化があること | U-23 | SNSやYouTubeを活用し、地区外、市外、県外に向けてPR強化 |
| | | | U-24 | 旧町名と港の歴史を表示し、サイクリングコースやウォーキングコースを増設する |
| | | | U-25 | 広範囲で宣伝をして集客を図る |
| | S-18 | 土崎曳山祭りの伝統と賑わいは誇りであること | U-26 | 伝統を次世代に受け継ぐ |
| | S-19 | 土崎地区の港祭りは活気があること | U-27 | SNSやYouTubeを活用し、地区外、市外、県外に向けてPR強化 |
| S-20 | 土崎の港祭りは賑わいがあること | U-28 | SNSやYouTubeを活用し、地区外、市外、県外に向けてPR強化 | |
| | | U-29 | SNSやYouTubeを活用し、地区外、市外、県外に向けてPR強化 | |
| S-21 | 土崎の祭が良いこと | U-30 | 港祭りの賑わいを生かしたまちづくり | |
| S-21 | 土崎の祭が良いこと | U-31 | SNSやYouTubeを活用し、地区外、市外、県外に向けてPR強化 | |
| 北-5 | S-22 | 高清水公園の桜がとても美しいこと | U-32 | 高清水公園の桜は確かに美しいが老木が多く、植え替える必要がある |

| 図番 | 強み番号 | 意見 | 活用案番号 | 活用案 |
|------|--------------------------|--|-------------------------------------|--|
| 北-6 | S-23 | 小泉瀉公園の自然環境は美しく広さもあること | U-33 | 週2～3日くらい、小泉瀉公園までのシャトルバス等があると良い |
| | | | U-34 | 観光客の誘致 |
| | | | U-35 | 自然環境、文化施設、博物館等を生かし、子供たちの校外学習の場としてPR |
| | | | U-36 | 子供用の遊具やBBQ設備の充実 |
| | U-37 | 知らずに利用していない人が多いのでイベントやちらし、広報で宣伝 | | |
| | S-24 | 小泉瀉公園は地域の憩いの場であること | U-38 | 自然環境、文化施設、博物館等を生かし、子供たちの校外学習の場としてPR |
| S-25 | 金足地区の小泉瀉公園周辺の豊かな自然が美しいこと | U-39 | 自然体験などを通し、子どもたちの学習へつなげる | |
| | | U-40 | 自然環境、文化施設、博物館等を生かし、子供たちの校外学習の場としてPR | |
| 北-7 | S-26 | 金足の博物館が楽しいこと | U-41 | 知らずに利用していない人が多いのでイベントやちらし、広報で宣伝 |
| 北-8 | S-27 | 北部地域のキタスカが綺麗であること | U-42 | イベント会場にする |
| 北-9 | S-28 | 飯島サンセットパークは釣り人で賑わっている雰囲気があり、潮風が気持ちいいこと | U-43 | 釣りをレクリエーションとして活用し、飲食設備などを整備 |
| 北-10 | S-29 | 飯島駅周辺は新規宅地が増加していること | U-44 | 喫茶店や小さなスーパーなどをつくる |
| 北-11 | S-30 | 飯島地区の高齢者が元気で活発なところ | U-45 | 憩いの家周辺の散歩道を利用した活動を強化するために交通の便を良くする |
| | S-31 | 飯島地区の住宅の雰囲気が畑などあつてのんびりしていること | U-46 | 住宅街の道路が狭いので広くする |
| | | | U-47 | 土崎駅、上飯島駅周辺道路の拡幅工事をし、同時に街灯をもっと多く設置する。住宅街と駅との動線をさらに治安の良いものにすることで、より住宅購入を後押しできる |
| | S-32 | 飯島地区の小中学校から避難場所が近いこと | U-48 | 土崎駅、上飯島駅周辺道路の拡幅工事をし、同時に街灯をもっと多く設置する。住宅街と駅との動線をさらに治安の良いものにすることで、より住宅購入を後押しできる |
| S-33 | 飯島地区の住民の団結力が強いこと | U-49 | | |

| 図番 | 強み番号 | 意見 | 活用案番号 | 活用案 |
|------|---------------------------------|------------------------------------|--|---|
| 北-12 | S-34 | 外旭川地区はコンビニ、スーパーが多くて便利なこと | U-50 | |
| | S-35 | 外旭川地区は日用品、食品スーパーがあり便利なこと | U-51 | |
| | S-36 | 外旭川地区は食の流通拠点(卸売市場)があること | U-52 | 卸売市場の建て替えによる場外市場の設置と新スタジアム、複合施設構想とのコラボレーションで相乗効果を図る |
| | S-37 | 外旭川地区は交番、郵便局があり便利なこと | U-53 | 外旭川地区の郵便局、交番があるのは強みだが、駐車場が狭い為利用者が不便を感じているので、卸売市場の建て替え時に敷地内または敷地外に2施設を移転する |
| | S-38 | 外旭川地区は病院が多く便利なこと | U-54 | |
| | S-39 | 外旭川地区の年齢層は若年～中年層が多く雰囲気が活発なこと | U-55 | |
| | S-40 | 外旭川は農地が豊富なこと | U-56 | 集団農業の推進 |
| | | | U-57 | 共同農園の整備 |
| | | | U-58 | 地域資源を活用し複合施設構想に農業体験ふれあいゾーンを設ける |
| | S-41 | 外旭川地区は秋田駅行バスが多いこと | U-59 | 秋田駅行だけでなく、他方面へのバスを出す |
| | S-42 | 外旭川は秋田駅から近いこと | U-60 | 秋田市中心部に人口が集中していることから、バス等の交通機関を増やし、全体数のアップを図る |
| | | | U-61 | |
| | S-43 | 外旭川地区の徒歩圏内に新駅ができること | U-62 | 新駅周辺にシェアオフィスなど若者の起業者が入居できるビルがあると良い |
| | | | U-63 | 新駅利用が増えるようにアパート、マンションを増やす |
| | | | U-64 | 新駅と近隣施設とのアクセスを向上させる |
| | | | U-65 | 地域の作物を売る農協の店舗や土産物売り場を作る |
| | S-44 | 外旭川周辺は外旭川駅によって以前より活気が出るのが期待されていること | U-66 | 駅周辺の交通網及び駐車場を整備する |
| U-67 | | | 新駅利用が増えるようにアパート、マンションを増やす | |
| U-68 | | | 来年3月開業の泉外旭川駅の利便性向上と多くの方に利用をしていただくため、卸売市場、新スタジアム、複合施設構想の実現と駅とのAI自動運転により連携 | |
| S-45 | 外旭川周辺の広い田園地帯にイオンやサッカー場移転の話があること | U-69 | 自然を活用した観察場や稲作り体験場などの田や畑を残す | |
| | | U-70 | 高速IC周辺の活性化 | |
| | | U-71 | 雇用を充実させる | |
| S-46 | 外旭川地区は主要幹線道路が多く便利なこと | U-72 | 都市計画道路泉外旭川線を早期完成することで、卸売市場、新スタジアム、複合施設構想との相乗効果と利便性も高まる | |
| S-47 | 泉と外旭川をむすぶアンダーパスの工事が今年か来年には始まること | U-73 | | |
| 北-13 | S-48 | 泉、寺内、外旭川の大部分で住宅が増えて若い家族が増えてきていること | U-74 | 若者が多いので娯楽施設を増やす |
| 北-14 | S-49 | 天徳寺通りの空き地に住宅や店舗ができてきたこと | U-75 | 外旭川イオンを作る |
| 北-15 | S-50 | 秋田北ICから港への道路が整備予定であること | U-76 | |
| 北-16 | S-51 | 厚生医療センターへの通りは人が多いこと | U-77 | 自然が豊かなので、ザリガニなどをとる親子イベントや蛸鑑賞を行う |
| | S-52 | 北部地域の道路は主要道路につながりやすいこと | U-78 | ショッピングモールを作る |
| | | | U-79 | 主要道路への交通を通りやすくし、人口のドーナツ化を意識させる |
| | S-53 | 北部地域は店が近く買い物に便利なこと | U-80 | さらに充実を図る |
| | | | U-81 | 飲食店を増やして集客を増やす |
| | | | U-82 | 各地区の施設で生花や野菜販売のイベントを企画 |
| | S-54 | 地域全体で買い物がしやすいこと | U-83 | 大型のショッピングモールを誘致 |
| | | | U-84 | 飲食店を増やして集客を増やす |

| 図番 | 強み番号 | 意見 | 活用案番号 | 活用案 |
|----|------|-----------------------------------|-------|-------------------------------|
| | S-55 | 地域全体で病院が多いこと | U-85 | 公共交通機関を増やす |
| | S-56 | 北部地域は医療機関が充実していること | U-86 | |
| | S-57 | 北部地域の住宅地は、小・中学校が近く、通学に便利なこと | U-87 | |
| | S-58 | 中心部からあまり遠くない住宅地は生活しやすいこと | U-88 | 交通網の整備 |
| | S-59 | 北部地域の住宅地は閑静で過ごしやすいこと | U-89 | イオンなど大型ショッピングセンターが来れば更に住み良くなる |
| | S-60 | 北部地域の住宅地は騒音が少なく、夜は静かであること | U-90 | |
| | S-61 | 中心部から少し離れた住宅地は静かであること | U-91 | 交通網の整備 |
| | S-62 | 北部地域の環境が静かであること | U-92 | 維持する |
| | S-63 | 北部はホテルが美しく、自然が綺麗なこと | U-93 | |
| | S-64 | 北部地域の田園風景が美しいこと | U-94 | |
| | S-65 | 北部地域の自然が豊かであること | U-95 | |
| | S-66 | 北部地域では営農の努力をしていること | U-96 | 共同農園の整備 |
| | S-67 | 全体的に地区に公園等の施設が多く、子供等が明るいこと | U-97 | |
| | S-68 | 各地域の家々の密集度が高く、ある一定のコミュニケーションがあること | U-98 | イベント会場にできる広場や施設をつくる |

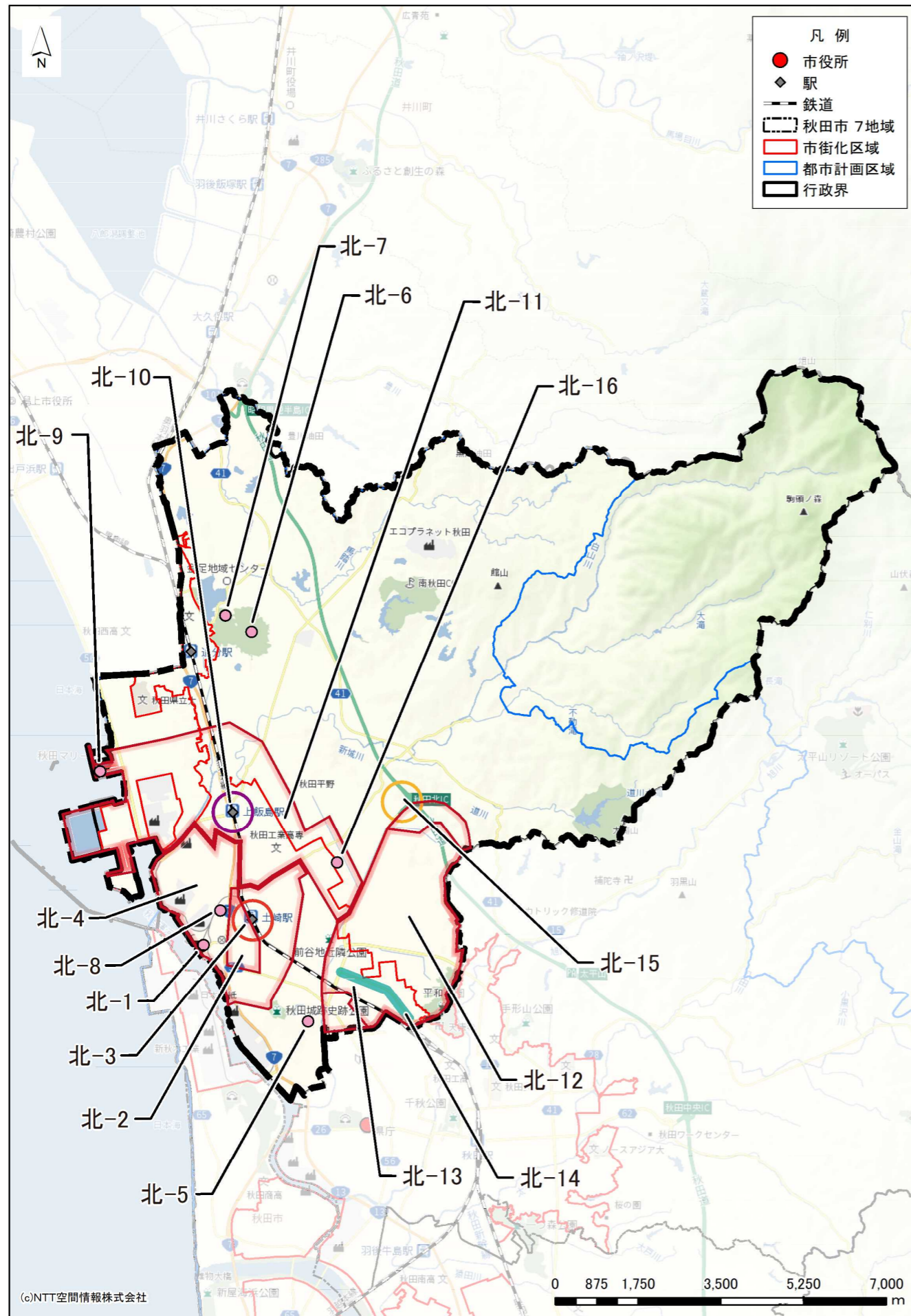
2.地域の「弱み」に対する「改善案」に関する意見

| 図番 | 弱み番号 | 意見 | 改善案番号 | 改善案 |
|------|------------------------------------|---|--------------------|---|
| 北-1 | W-1 | 県立大学の大学近辺には大学近辺ならではの活気がないこと | I-1 | 地域のイベントなどを、大学の使用許可を得て実施する |
| 北-2 | W-2 | 金足地区の小泉潟公園は文化施設と公園が一体となっているが老朽化してきていること | I-2 | 家族がバーベキューを楽しんだり、アスレチックができるよう改善 |
| 北-3 | W-3 | 土崎駅前には若者が集まるような店がないこと | I-3 | |
| 北-4 | W-4 | 土崎港中央の中央通りが人通りが少ないこと | I-4 | |
| | W-5 | 土崎中央通りの空き店舗が目立つこと | I-5 | 能代市での空き店舗の利用を参考にしての街の活用 |
| | W-6 | 土崎地区の中央通りは人通りが少ないこと | I-6 | 土崎地区の歴史や文化が廃れていくことがないよう街並みを整備する |
| | W-7 | 中央一丁目の山道通りのカーブミラーが少ないこと | I-7 | 小学校の通学路でもあるのでカーブミラーを設置する |
| | W-8 | 中央一丁目の山道通りに空き家が多いこと | I-8 | 防火、防犯上早く解体する |
| | W-9 | 中央北地域の道路や歩道が狭く、子供の歩行が降雪時に危険なこと | I-9 | |
| 北-5 | W-10 | 土崎港東地区の住宅地は徒歩圏内の店が少ないこと | I-10 | コンビニやスーパーなどを増設する |
| 北-6 | W-11 | 土崎の人口が少ないこと | I-11 | 住みやすくすべき |
| | W-12 | 土崎全体で子供の数が減少していること | I-12 | |
| | W-13 | 土崎地区の公園はほとんどが小さいし、数が少ないこと | I-13 | ウォーキングができたり、散歩を楽しむような歩道をつくる |
| | W-14 | 土崎地区の商店街がさびれていること | I-14 | クルーズ船駅周辺をポートタワーと一体にした緑地化を含む開発を行い、土崎地区の憩いの場にすると共に秋田港を県内外および海外へアピールし集客を図る |
| | W-15 | 土崎の旧国道は道幅が狭いこと | I-15 | シャッター店舗の活用 |
| | | | I-16 | 土崎中央通りをリノベーションする |
| | | | I-17 | 狭い道でも小さいバスをたくさん走らせて、移動の楽な町にする |
| 北-7 | W-16 | 飯島、土崎地区に高齢者等がちょっとお茶する場所がほしいこと | I-18 | |
| 北-8 | W-17 | 飯島駅の交差点は大変危険な構造であること | I-19 | 上飯島駅を中心とした道路、街灯の整備 |
| | | | I-20 | 道路と駅を一体的に整備する |
| 北-9 | W-18 | 飯島の飯田街道が道路が狭いこと | I-21 | 上飯島駅を中心とした道路、街灯の整備 |
| 北-10 | W-19 | 飯島中心部では徒歩圏内に買い物環境がないこと | I-22 | 小さなスーパーや飲食店をつくる |
| | W-20 | 飯島地区の店舗は店まで遠く買い物が不便であること | I-23 | ショッピングモールのような大型店舗を近くにつくる |
| | | | I-24 | 小さなスーパーや飲食店をつくる |
| | W-21 | 飯島地区の住宅地は買い物が不便だし、道路が狭いこと | I-25 | 小さなスーパーや飲食店をつくる |
| | | | I-26 | 電柱の地中化 |
| | W-22 | 飯島地区の道路幅が狭いこと | I-27 | 上飯島駅を中心とした道路、街灯の整備 |
| | | | I-28 | 電柱の地中化 |
| W-23 | 飯島地区はバス停、駅まで遠いこと | I-29 | 低価格な巡回バスを運行する | |
| W-24 | 飯田地区の住宅地は街灯が少なく暗いこと | I-30 | 上飯島駅を中心とした道路、街灯の整備 | |
| W-25 | 飯島地区の空き家がここ数年増えている印象を受け、活用できていないこと | I-31 | | |

| 図番 | 弱み番号 | 意見 | 改善案番号 | 改善案 |
|------|---|--|------------------------------|---|
| 北-11 | W-26 | 外旭川の商業地が不足していること | I-32 | 大規模商業施設の誘致 |
| | | | I-33 | 住宅地から離れている場所(北IC付近など)を商業地として使えば良い |
| | | | I-34 | 卸売市場の建て替えによる場外市場の設置と新スタジアム、複合施設構想とのコラボレーションで相乗効果を図る |
| | W-27 | 外旭川から近い映画館がないこと | I-35 | イオン誘致 |
| | W-28 | 外旭川は飲食店が少ないこと | I-36 | イオン誘致 |
| | | | I-37 | 卸売市場の建て替えによる場外市場の設置と新スタジアム、複合施設構想とのコラボレーションで相乗効果を図る |
| | W-29 | 外旭川周辺の商店街にも空き店舗が目立つこと | I-38 | 商店街の店を一つにまとめる |
| | | | I-39 | イオン、サッカー場の他、シルバーセンターのようなスポーツ施設を作る |
| | | | I-40 | 飲食店を利用しやすいようにマップや駐車場を整備する |
| | W-30 | 外旭川地区に複合施設がないため、賑わい、遊ぶ、健康増進、スポーツ、食を楽しむ場所を望むところ | I-41 | イオン誘致 |
| | | | I-42 | 卸売市場の建て替え、新スタジアム、複合施設構想の実現により魅力あるまちづくりと若者の流出を減少させる |
| | W-31 | 外旭川の卸売市場の建物が老朽化していること | I-43 | 複合施設に防災機能を持たせる |
| | W-32 | 外旭川周辺の空き店舗などに開発を目指して高額賃貸料が発生していること | I-44 | 外旭川イオンを作る |
| | W-33 | 外旭川周辺の住民の高齢化が進んでいること | I-45 | 賃貸料を安くする手立てを考えて起業家を誘致する |
| | W-34 | 外旭川地区に3カ所の地下道で渋滞が目立つこと | I-46 | 高齢者に仕事を与える |
| | | | I-47 | 若年層が魅力を感じる街づくりを考える |
| | W-35 | 外旭川地区に働く場所が少ないこと | I-48 | 交通量をみながら、徒歩層を増やせる整備 |
| | | | I-49 | イオンができれば解消できる可能性がある |
| | W-36 | 外旭川地区全体で地盤が弱く、災害時の液状化などが心配なこと | I-50 | 卸売市場の建て替え、新スタジアム、複合施設構想の実現により魅力あるまちづくりと若者の流出を減少させる |
| | W-37 | 外旭川地区の町内会行事の参加者がほとんど高齢者となっていること | I-51 | 卸売市場、新スタジアム、複合施設構想を実現した際には災害時の防災拠点にする |
| W-38 | 外旭川地区の町内会住民の交流が少なく、顔知らないこと | I-52 | 若い人が興味を持てるイベントの開催 | |
| W-39 | 外旭川地区の油田等が災害時に稼働しており対策が万全でないこと | I-53 | 若年層～中年層の行事を増やし、より活発化し人口層を増やす | |
| W-40 | 外旭川地区が秋田市総合都市計画の拠点になっていないので、コンパクトシティの拠点として検討して欲しいこと | I-54 | 若年層～中年層の行事を増やし、より活発化し人口層を増やす | |
| | | I-55 | | |
| 北-12 | W-41 | 金足片田に路線バスが全くないこと | I-56 | 全体的な道路の幅を広げ、徒歩の安全性を上げる |
| | W-42 | 金足片田のふれあいタクシーは2時間前に電話しなければならないこと(買い物に行くのに不便) | I-57 | |
| 北-13 | W-43 | 金足の空き家が目立つこと | I-58 | |
| | W-44 | 金足の野生動物が危険なこと | I-59 | |
| | W-45 | 金足地区の住宅街は徒歩圏内に店が少ないこと | I-60 | |
| 北-14 | W-46 | 上新城の川は雨が降ると毎回氾濫すること | I-61 | コンビニやスーパーなどを増設する |
| | | W-47 | 新城川付近は洪水被害に遭いやすいこと | I-62 |
| 北-15 | W-48 | 国道7号線の土崎～山王は朝渋滞すること | I-63 | 上新城川の堤防整備 |
| 北-16 | W-49 | 天王線、土崎の秋田北バイパスは交通渋滞が多いこと | I-64 | |
| | | | I-65 | |
| | | | I-66 | 渋滞の解消 |

| 図番 | 弱み番号 | 意見 | 改善案番号 | 改善案 |
|----|------|-----------------------------------|-------|---|
| | W-50 | 北部地域の海の近くは津波の影響がありそうなこと | I-67 | 防災意識を高める |
| | W-51 | 北部は高齢者の買い物の移動が不便なこと | I-68 | |
| | W-52 | 北部地域の飯島・金足・下新城・上新城の買い物が不便なこと | I-69 | |
| | W-53 | 近くにコンビニもなく高齢者は買い物が不便なこと | I-70 | |
| | W-54 | 商店街の空き店舗が増加中であること | I-71 | |
| | W-55 | 住宅街の道幅が狭いこと | I-72 | |
| | W-56 | 地域全般に歩くための歩道がほとんどないこと | I-73 | |
| | W-57 | 北部地域のバスの本数が少ないこと | I-74 | 本数を増やす |
| | W-58 | 神田線の秋田大経由のバスが少ないこと | I-75 | |
| | W-59 | 北部地域の公共交通網が弱いこと | I-76 | 増強すべき |
| | W-60 | 北部地域は公共交通機関が少ないこと | I-77 | 増やす |
| | W-61 | 公共交通機関が無く、高齢者の行動意欲を阻害していること | I-78 | |
| | W-62 | 北部地域の住宅地は交通の便があまりよくないこと | I-79 | |
| | W-63 | 駅周辺以外の地区の公共交通は中央街区へのアクセスが悪いこと | I-80 | |
| | W-64 | 北部地域の公共施設の見学場所があるが、交通の便が悪いこと | I-81 | |
| | W-65 | 最寄り駅までの交通手段が少ないこと | I-82 | 小型のバスを走らせる |
| | W-66 | 北部地域の地域住民は賑わいが少ないこと | I-83 | 大規模なイベント施設の誘致 |
| | | | I-84 | 中・高・大学生に不便な環境である。都市の未来は若者にあり、バスも鉄道も両方生かすことを模索したいが、現状の人口減少を考えるとどちらかを選択せざるを得ない。どちらかという鉄道を残したい。駅を中心に波及するような街づくり、まずは道路、街灯、学生街の環境を進めてほしい |
| | W-67 | 北部地域全体で人通りが少ないこと | I-85 | |
| | W-68 | 全体的に地域の利便性が悪いこと | I-86 | |
| | W-69 | 地域の目玉となるものがないこと | I-87 | 沢山の人が集まる施設をつくる |
| | W-70 | 地域全体で遊ぶ場所が少ないこと | I-88 | 大型の施設の誘致 |
| | W-71 | 北部地域の空き地が目立ち、行く度に増えていること | I-89 | |
| | W-72 | 北部地域の住宅地に空き家が増加していること | I-90 | |
| | W-73 | 北部地域の新しく造成している場所は人が少なく、若い世帯が少ないこと | I-91 | |
| | W-74 | 住宅地の街灯が少ないこと | I-92 | |
| | W-75 | 除雪の対応が遅いこと | I-93 | |
| | W-76 | 公園の設備が古く、廃れていること | I-94 | |

【「強み」・「活用案」の意見対応図】



【「弱み」・「改善案」の意見対応図】

