

【調査 の回答結果(雄和地域)】

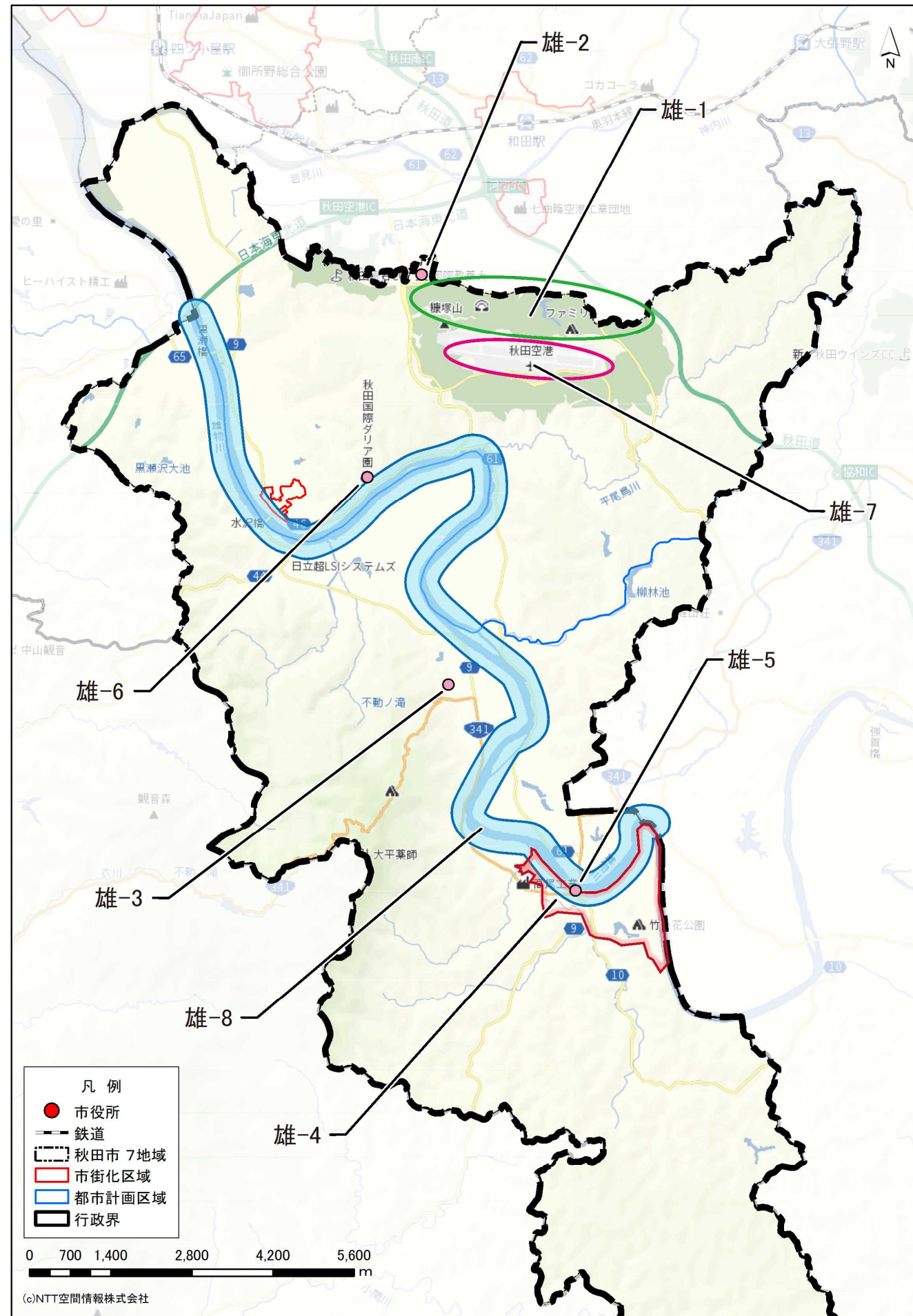
1.地域の「強み」に対する「活用案」に関する意見

| 図番 | 強み番号 | 意見 | 活用案番号 | 活用案 |
|------|----------------------|---|-------|--|
| 雄-1 | S-1 | 県立中央公園の公園・運動広場は自然を満喫できること | U-1 | 中央公園周辺を整備して、キャンプ場(オートキャンプ場含む)をつくり、県内外からの誘客を図る |
| | S-2 | 県立中央公園は広々とした園内でのびのびと体を動かせること | U-2 | イベント会場として使う |
| | S-3 | 県立スポーツゾーンを利活用することで若者の活気があること | U-3 | イベントの開催 |
| 雄-2 | S-4 | 国際教養大そばのパナフィショップのソフトクリームが美味しいこと(お店に名物お父さんも居る) | U-4 | |
| | S-5 | 国際教養大の学生たちと地域の交流活動があること | U-5 | |
| 雄-3 | S-6 | 高尾山の山頂付近から見る朝日がすばらしいこと(地平線から朝日が昇る数分間は神々しい。雲・海も良いです) | U-6 | |
| | S-7 | 高尾山から雄物川の雄大さが一望できること | U-7 | 山頂までの道路整備 |
| | S-8 | 高尾山の見晴らしがよいこと | U-8 | 見通し確保の樹木伐採等 |
| 雄-4 | S-9 | 新波地区に保育所が設置されていること | U-9 | |
| | S-10 | 新波地区には小学校へのスクールバスが運行されていること | U-10 | |
| | S-11 | 新波地区は自然が豊かであること | U-11 | |
| | S-12 | 新波地区にキャンプ場があること | U-12 | |
| | S-13 | 新波地区に伝統芸能の保存会や実行委員会が設置されていること | U-13 | 保存活動への助成 |
| | S-14 | 新波地区に農家レストランが立地していること | U-14 | |
| 雄-5 | S-15 | 大正寺地区の新波橋から見られる景色が美しいこと(山と田んぼの緑色、真っ青な空の青、赤い橋のコントラストが綺麗です) | U-15 | |
| 雄-6 | S-16 | 秋田国際ダリア園から派生したと思われるダリアの花が家々で見られること(墓参りの供花は年々ダリアが増えていく気がします) | U-16 | 生産を増やす意味でも、知名度をあげる意味でも、花づくりの場でダリアを積極的に扱う(学校で子供たちが育てる花、町内会の花壇の花等) |
| 雄-7 | S-17 | 秋田空港へのアクセスがよいこと | U-17 | |
| 雄-8 | S-18 | 雄物川の流域に自然がたくさんあること | U-18 | 自然がたくさんある事をアピール |
| | S-19 | 雄和地域のスクールバス運行は安全・安心できること | U-19 | |
| | S-20 | 雄和地域全体のお店の数が少なく、お金と時間の無駄使いをしなくて済むこと(誘惑が少なく、物を考える時間が取れる) | U-20 | |
| | S-21 | 地域全体の住環境が静かなこと | U-21 | |
| | S-22 | 雄和の山間部の家の間隔は離れているので、静かで住みやすいこと | U-22 | |
| | S-23 | 雄和のキャンプ場が低額で使いやすいこと | U-23 | コロナ禍のキャンプ熱に乗る |
| | | | U-24 | 周辺が藪なので、もう少し整備が必要 |
| | S-24 | 雄和の米がうまいこと | U-25 | |
| | S-25 | 雄和の山は山菜が豊富なこと | U-26 | |
| | S-26 | 雄和地域の湧き水がおいしいこと | U-27 | おいしさを伝える |
| | S-27 | 雄和地域のウグイスなどの鳴声に心が癒されること | U-28 | |
| | S-28 | 地域全体の自然環境が美しいこと | U-29 | このまま残して活用する |
| | | | U-30 | ごみの投棄が多いので、パトロールを増やす |
| S-29 | 地域の民話にまつわる自祭が残っていること | U-31 | | |

2.地域の「弱み」に対する「改善案」に関する意見

| 図番 | 弱み番号 | 意見 | 改善案番号 | 改善案 |
|------|---------------------------------------|--------------------------------|-------|---|
| 雄-1 | W-1 | 新波地区は高校が遠いこと | I-1 | |
| | W-2 | 新波地区は光回線が整備されていないこと | I-2 | |
| | W-3 | 新波地区は青年会や自治会の担い手が不足していること | I-3 | 複数の女性、若者、できれば学生等もメンバーに加えて色々な立場から話し合えば、より前向きに発展的に弱者の改善を議論できる |
| | W-4 | 新波地区は農業の担い手がないこと | I-4 | |
| | W-5 | 新波地区は空家がなく移住の受け皿が少ないこと | I-5 | |
| 雄-2 | W-6 | 大正寺や種平は水害で道路、家まで水が上ること | I-6 | 大量の雨水の受け皿となっている支流は、土地交換などにおいて蛇行を少なくし、自然環境を含めて整備する |
| | | | I-7 | 通行の確保と安全施策 |
| 雄-3 | W-7 | 平尾鳥地区の平尾鳥川の樹木にごみがひっかかり汚いこと | I-8 | 大量の雨水の受け皿となっている支流は、土地交換などにおいて蛇行を少なくし、自然環境を含めて整備する |
| 雄-4 | W-8 | 空港の飛行機がうるさいこと | I-9 | |
| | W-9 | 雄和地域の減反の土地の荒廃が進んでいること | I-10 | やる気のある人を募る |
| | W-10 | 買い物をする店が少なすぎる | I-11 | 増やすようにする |
| | W-11 | 地区内の商店の減少で買い物が不便なこと | I-12 | 専用バスを週2回、午前、午後1回運行させ、地元自治会などに地域協力隊を組織して、支援活動できるようにする |
| | W-12 | 雄和地域は高齢者の買物・通院が不便なこと | I-13 | 専用バスを週2回、午前、午後1回運行させ、地元自治会などに地域協力隊を組織して、支援活動できるようにする |
| | W-13 | 雄和全体で食堂・飲み屋が少ないこと | I-14 | |
| | W-14 | 雄和地域の公共交通が不便になっていること | I-15 | |
| | W-15 | 雄和に駅がないこと | I-16 | 駅は増やせないのでバスの本数を増やすとよい |
| | W-16 | 雄和の住宅街は道路が狭く、舗装が崩れていて車で走りにくいこと | I-17 | 道路を舗装し直す |
| | W-17 | 雄和地域の伝承文化を担う子供が少ないこと | I-18 | |
| | W-18 | 雄和の子供の数が少ないこと | I-19 | |
| | W-19 | 地域全体の少子高齢化が進んでいること | I-20 | |
| | W-20 | 少子高齢化・人口減少が地域活性化の停滞につながっていること | I-21 | |
| | W-21 | 地域全体で働ける場所が少ないこと | I-22 | 企業の誘致等を支援する |
| W-22 | 一部地域以外に学校が無いこと(学校が無くなると地域も無くなってしまいそう) | I-23 | | |

【「強み」・「活用案」の意見対応図】



【「弱み」・「改善案」の意見対応図】

