

【地域別まちづくりに関する意見募集の結果(東部地域)】

1.地域の「強み」と、その「活用案」に関する意見

| 図番 | 強み番号 | 意見 | 活用案番号 | 活用案 |
|-----|------|----------------------------|-------|--|
| 東-1 | S-1 | 旭川南町の如斯亭が国指定の歴史ある文化財であること | U-1 | 箏曲や琵琶など和の音楽イベントをする |
| | | | U-2 | せっかく庭が美しいのでイベントをやってほしい |
| | | | U-3 | 季節・曜日限定のツアーバスを運行 |
| | | | U-4 | YouTubeなどでPR活動 |
| | | | U-5 | 焚き火も楽しめるようなアウトドア空間の整備 |
| | | | U-6 | 全国から人を呼べるオートキャンプ場を新設 |
| 東-2 | S-2 | 一ツ森公園の山全体が住民の健康増進に役立っていること | U-7 | 史跡などを巡るウォーキングラリーを実施 |
| | | | U-8 | 多世代の健康増進に活用する |
| | | | U-9 | 地域住民の健康のため公園内外を活用しトレッキングコースを設ける |
| | | | U-10 | 全市民を対象としたスポーツイベントを体育館やその周辺を利用して行う。なべっこ遠足も。 |
| | | | U-11 | ブラウブリッツやハピネッツのようなプロスポーツチームとの協同で、健康増進や子育て支援、スポーツ振興を目的としたイベントの開催 |
| 東-3 | S-3 | 三吉神社の梵天祭に活気があること | U-12 | YouTubeなどでPR活動 |
| | | | U-13 | 留学生に参加してもらい、文化交流をする |
| 東-4 | S-4 | 泉御嶽根の天徳寺山門の建築が歴史的にすごいところ | U-14 | YouTubeなどでPR活動 |
| 東-5 | S-5 | 中台公園のフィールドが広いところ | U-15 | |
| 東-6 | S-6 | 聖体奉仕会の聖母マリア様が世界的に有名なこと | U-16 | |
| 東-7 | S-7 | ザブーンが憩いの場になっていること | U-17 | 私有地につき所有者の協力を得てのスポット化 |
| | | | U-18 | 遊園地など広い年齢層を集客できる施設をつくる |
| | | | U-19 | 周辺の遊休地を利用し総合レジャーランドを設ける。今あるスポーツ施設の他にパークゴルフ場を設置する |
| | | | U-20 | 秋田太平山まんならめの里マラソンのように、イベント会場としても活用する |
| 東-8 | S-8 | 秋田駅周辺の建物が新しく目立つところ | U-21 | ブラウブリッツやハピネッツのようなプロスポーツチームとの協同で、健康増進や子育て支援、スポーツ振興を目的としたイベントの開催 |
| | S-9 | 秋田駅周辺に病院、歯科医院が多いこと | U-22 | |
| | S-10 | 東口の治安が良いところ | U-23 | 安心して旅立てる居住地区(ホスピスを含む)、医療介護先進地域として転居を促進する |
| | S-11 | 東口の利便性が良いこと | U-24 | |
| | S-12 | 東口方面の住宅地と自然の融合が素晴らしいところ | U-25 | 更なる強化 |
| | | | U-26 | |

| 図番 | 強み番号 | 意見 | 活用案番号 | 活用案 |
|------|---------------------------------|------------------------------------|-------------------------------|--|
| 東-9 | S-13 | 東部地域の手形は、秋田駅や大学病院、学校等が近く、交通の便が良いこと | U-27 | 安心して旅立てる居住地区(ホスピスを含む)、医療介護先進地域として転居を促進する |
| | S-14 | 手形地区の駅・バス停が近くて便利なところ | U-28 | 移住促進や企業誘致(リモートワーク出来る)を進める |
| | S-15 | 手形地域の生活環境が明るく安全でよいこと | U-29 | |
| | S-16 | 手形地区の各店舗や街並みは高齢者も学生も利用するので活気があるところ | U-30 | 地元住民がより利用しやすいよう、まちづくりを進める |
| | S-17 | 手形地区の学校・大学は学生街であり活気があること | U-31 | 大学生の意見をもらって市民と学生が共に活動する行事をつくる |
| | | | U-32 | 学校で楽しく地域住民開拓 |
| | | | U-33 | 大学生の意見をもらって市民と学生が共に活動する行事をつくる |
| | | | U-34 | 学生街の喫茶店マップ作成 |
| 東-10 | S-18 | 手形～広面地区のラーメン店が激戦区として賑わっていること | U-35 | 学生のサークル活動の応援、市民との交流の場、発表の場を創る |
| | | | U-36 | 大学グラウンドを月1程度開放し、にぎわいを創出する |
| | | | U-37 | 大学生の意見をもらって市民と学生が共に活動する行事をつくる |
| | | | U-38 | 手形地区の一角にラーメン横丁なるものを作り、一つにまとめる |
| | S-19 | 手形のラーメンがおいしいところ | U-39 | 流動人口を取り込めるレストランモールの再開発 |
| | | | U-40 | もっとおいしくなるよう努力する |
| | | | U-41 | 大学生の意見をもらって市民と学生が共に活動する行事をつくる |
| | | | U-42 | 観光スポットとして観光客を誘致する |
| S-20 | 広面のマシンガン(ラーメン店)が有名なこと | U-43 | 流動人口を取り込めるレストランモールの再開発 | |
| | | U-44 | 東部手形ラーメンスタンプラリー開催 | |
| | | U-45 | 現状維持 | |
| | | U-46 | 大学生の意見をもらって市民と学生が共に活動する行事をつくる | |
| 東-11 | S-21 | 手形学園町の秋田大学が秋田の最高学府であること | U-47 | 流動人口を取り込めるレストランモールの再開発 |
| | | | U-48 | 学校で楽しく地域住民開拓 |
| | | | U-49 | 大学生の意見をもらって市民と学生が共に活動する行事をつくる |
| | S-22 | 大学周辺の街並みが良好な景観であること | U-50 | 学生のサークル活動の応援、市民との交流の場、発表の場を創る |
| | | | U-51 | 大学生の意見をもらって市民と学生が共に活動する行事をつくる |
| | | | U-52 | 休憩スペース、ベンチ、距離標などでウォーキングに活用する |
| S-23 | 地域内の大学区周辺は学生、職員の生活、活動が多く活気があること | U-53 | 千秋公園までの遊歩道設置(ウォーキングコース) | |
| 東-12 | S-24 | 明田富士が公認されている日本一低い富士山であること | U-54 | 大学生の意見をもらって市民と学生が共に活動する行事をつくる |
| | | | U-55 | 観光スポットとして観光客を誘致する |
| | S-25 | 明田富士の見晴らしは市内を一望できること | U-56 | 名所として整備し、市民の憩いの場にする |
| | | | U-57 | 長沼や黒沼等と江戸時代の地形等との比較から現代を伝え観光に役立てる |
| | | | U-58 | もっと広く告知する |
| | | | U-59 | 名所として整備し、市民の憩いの場にする |

| 図番 | 強み番号 | 意見 | 活用案番号 | 活用案 |
|------|---------------------------|---|-----------------|---|
| 東-13 | S-26 | 広面地区は病院・郵便局・銀行・スーパーもあり便利であるところ | U-60 | 安心して旅立てる居住地区(ホスピスを含む)、医療介護先進地域として転居を促進する |
| | | | U-61 | 住民や大学生が、手作りの品を自由に出店できる場所をつくる |
| | S-27 | 広面地区がスーパーや病院に近いところ | U-62 | |
| | S-28 | 広面地区はスーパーが多く買物がしやすいところ | U-63 | 子供たちが伸び伸びと遊べる場所や球技も楽しめるスポーツ広場を整備するか、校庭を開放する |
| | | | U-64 | 太平川で釣り、雑魚とりが安全にできるような河辺整備をする |
| | S-29 | 広面地区の周辺に多くの商店があり便利なところ | U-65 | |
| | S-30 | 広面地区の周辺に多くの病院があり便利なところ | U-66 | 子供たちが伸び伸びと遊べる場所や球技も楽しめるスポーツ広場を整備するか、校庭を開放する |
| | | | U-67 | 太平川で釣り、雑魚とりが安全にできるような河辺整備をする |
| | S-31 | 広面地区は近くに小・中学校があり便利なところ | U-68 | 学校で楽しく地域住民開拓 |
| | | | U-69 | 子供たちが伸び伸びと遊べる場所や球技も楽しめるスポーツ広場を整備するか、校庭を開放する |
| | | | U-70 | 太平川で釣り、雑魚とりが安全にできるような河辺整備をする |
| | | | U-71 | 学生のサークル活動の応援、市民との交流の場、発表の場を創る |
| | S-32 | 広面の住宅やショッピング施設が便利なこと | U-72 | 買い物をしやすいようにする |
| | S-33 | 広面が便利でどこへ行くのも近いところ | U-73 | 移住促進や企業誘致(リモートワーク出来る)を進める |
| | S-34 | 広面の横山金足線は便がいいところ | U-74 | 路面状況をより平らにする |
| | S-35 | 東通・広面地区の住宅街はスーパー・コンビニなどが多く、買い物が便利なところ | U-75 | |
| | S-36 | 駅東地区のアルヴェ、トピコ周りは見栄えがよく、遅くまで日用品を扱っている店が開いていること | U-76 | 外から見えるイベントを数多く開催する |
| | S-37 | 城東中学校近辺のスーパー群は駅東住民が徒歩で行ける台所として便利であるところ | U-77 | |
| | S-38 | 駅東地区の住宅地の良好な居住環境 | U-78 | 住宅地の公園に足湯温泉を設置 |
| | S-39 | 駅東地区の幹線道路のアクセスが便利なところ | U-79 | 移住促進や企業誘致(リモートワーク出来る)を進める |
| S-40 | 東通地区の道路が高速インターへのアクセスが良いこと | U-80 | | |
| S-41 | 東通地区の駅が近いこと | U-81 | 駅裏の景観を損ねないようにする | |
| S-42 | 東通地区の公園が広いところ | U-82 | イベント会場として観光客を誘致 | |
| S-43 | 東通地区の住宅地が便利なところ | U-83 | 自治会活動の活発化 | |
| 東-14 | S-44 | 本道の秋田大学医学部附属病院が秋田の医学治療の最先端であること | U-84 | 学校で楽しく地域住民開拓 |
| | S-45 | 本道の大学病院が近くで安心なこと | U-85 | よりアクセスしやすくする |
| 東-15 | S-46 | 横山金足線の歩道がジョギングや散歩コースとして便利なところ | U-86 | ジョギング、サイクリングコースとしての再構築 |
| | S-47 | 東部地域の金足線は(主道路であり)交通量が多く便利なこと | U-87 | 秋田駅東口に集客できる商業施設を誘致 |
| 東-16 | S-48 | 東通明田はコンビニ、スーパーが近くて生活が便利なところ | U-88 | |
| | S-49 | 東通明田は駅、市役所まで車ですぐなところ | U-89 | |
| 東-17 | S-50 | 秋田温泉が健康に良さそうなところ | U-90 | 滞在型宿泊施設が少ないので、太平山リゾートエリアの再整備によりアウトドア需要の受け入れ |
| | S-51 | 秋田温泉が近く利用しやすいところ | U-91 | PRする |
| | | | U-92 | 秋田版CCRC第2弾誘致 |
| 東-18 | S-52 | 桜台地区の住宅地は高台にあり防災に適していること | U-93 | |
| | S-53 | 桜台地区の住民は若年層が多く活気があるところ | U-94 | |

| 図番 | 強み番号 | 意見 | 活用案番号 | 活用案 | 特に必要 |
|------|------|---|----------------------------|--|------|
| 東-19 | S-54 | 桜地区は学校が近いところ | U-95 | | |
| | S-55 | 桜地区はバス本数が充実していること | U-96 | | |
| | S-56 | 桜地区は子供の数が多いこと | U-97 | | |
| | S-57 | 桜地区は治安が良いこと | U-98 | | |
| | S-58 | 桜周辺地区は公園が充実していること | U-99 | 史跡など巡るウォーキングラリーを企画する | |
| | | | U-100 | 多世代の健康増進に活用する | |
| | S-59 | 横森地区の住環境は駅やスーパー群に徒歩30分圏内でありながら、静かなところ | U-101 | | |
| | S-60 | 横森地区の住宅街は各家の敷地面積が大きく庭木を植えているため、街中にアクセスしやすい住宅街にもかかわらず鳥やカエル、虫などが多いところ | U-102 | 史跡など巡るウォーキングラリーを企画する | |
| | S-61 | 桜、横森地区の道路はゴミが落ちていなくていつもきれいなところ | U-103 | | |
| 東-20 | S-62 | 下北手松崎大巻の住宅地周辺は学生のあいさつが元気で感じが良いところ | U-104 | | |
| | S-63 | 下北手松崎大巻の住宅地周辺は車があるととても便利で病院、スーパーが多いこと | U-105 | 安心して旅立てる居住地区(ホスピスを含む)、医療介護先進地域として転居を促進する | 1 |
| | S-64 | 下北手松崎大巻の住宅地周辺は高齢者と学生の交流が多くほほえましいこと | U-106 | | |
| | S-65 | 下北手松崎大巻の住宅地周辺は高台にあるため、大雨の被害が少ないこと | U-107 | | |
| | S-66 | 下北手松崎大巻の住宅地周辺は春になると桜並木がとても美しいところ | U-108 | 桜並木を活かしたイベントの開催 | |
| 東-21 | S-67 | 高梨台、中台、めじろ台の街並みが綺麗なところ | U-109 | | |
| | S-68 | 高梨台、中台、めじろ台は議員が多いこと | U-110 | | |
| | S-69 | 高梨台はお祭りが定期的にあること | U-111 | | |
| 東-22 | S-70 | 濁川地区の集落は天徳寺の山、旭川が近く涼しいところ | U-112 | | |
| | S-71 | 濁川地区の水路で蛍が観察できること | U-113 | 自然体験学習に活用する | 1 |
| | | | U-114 | YouTubeなどでPR活動をする | |
| 東-23 | S-72 | 添川に天然温泉施設が多くあること | U-115 | | |
| | S-73 | 東部地域添川は多方面への移動が便利であること | U-116 | スマートインターチェンジの設置 | 1 |
| 東-24 | S-74 | 大平地区の自然は、夏は新緑・秋は紅葉が美しいところ | U-117 | | |
| 東-25 | S-75 | 太平山の自然公園が駅から車で30分であること | U-118 | 滞在型宿泊施設が少ないので、太平山リゾートエリアの再整備によりアウトドア需要の受け入れ | 1 |
| | S-76 | 大平仁別の太平山リゾート公園が自然とふれあえる最高の場であること | U-119 | 太平山リゾート公園、大平山自然学習センターまんたらめ、仁別森林博物館がバラバラであり、民間でトータル整備を進め、利用者拡大を促進する | 2 |
| | S-77 | 仁別の大平山リゾート公園が市民の憩いの場であること | U-120 | 仁別を活用して社会的弱者の社会貢献の場にし、市民の憩いの場と楽しむ場を創出 | 1 |
| | | | U-121 | 仁別サイクリングロードを活用する | 1 |
| | | U-122 | オートキャンプ場を整備し、専門誌などでPRしてもらう | | |
| 東-26 | S-78 | 仁別の自然観が緑溢れていること | U-123 | 仁別国民の森や森林学習館、まんたらめ、ザブーン、森林博物館、植物園などを活用する | |
| | | | U-124 | 季節限定でもバスを増便してほしい | 1 |
| 東-27 | S-79 | 手形山はカモシカがよく出るところ | U-125 | 公園の整備 | |
| 東-28 | S-80 | 東部地域の旭川の堤防は、見晴らしが良く、散歩を楽しむ人が多いところ | U-126 | | |
| | S-81 | 東部地域の学校は幼・小・中・高・大学と揃っており教育環境が良いこと | U-127 | 学生のサークル活動の応援、市民との交流の場、発表の場を創る | |
| | S-82 | 小・中学校等の学校が近く便利であること | U-128 | | |
| | S-83 | 地域内の学校の生徒数が多く活気があること | U-129 | | |

| 図番 | 強み番号 | 意見 | 活用案番号 | 活用案 |
|-------|------|---------------------------------|-------------------------------|--|
| | S-84 | 秋田大学、ノースアジア大学の学生が多いこと | U-130 | 地域交流を深める |
| U-131 | | | 大学生の意見をもらって市民と学生が共に活動する行事をつくる | |
| U-132 | | | 学生のサークル活動の応援、市民との交流の場、発表の場を創る | |
| | S-85 | 東部地域は病院が多く有り大きな病院も有ること | U-133 | |
| | S-86 | 東部地域は病院が多く通院が便利なこと | U-134 | |
| | S-87 | 全体的に医療関係が多いこと | U-135 | 維持する |
| | S-88 | 市営住宅に子供たちが多いこと | U-136 | 中心地域に子供が増えるよう、二世帯住宅の促進・応援 |
| | S-89 | 東部地域の道路交通網が便利(隣接地域へのアクセスが容易)なこと | U-137 | |
| | S-90 | 高速道路が近くて便利であること | U-138 | |
| | S-91 | 東部地域は大平山の風景が美しく見えること | U-139 | 滞在型宿泊施設が少ないので、太平山リゾートエリアの再整備によりアウトドア需要の受け入れ |
| | S-92 | 市街地周辺の環境が静かなこと | U-140 | 人が集まる場所を作る |
| | S-93 | 住宅街の治安が良いこと | U-141 | |
| | S-94 | 居住地区は洪水やがけくずれ、津波の心配がなく安心なところ | U-142 | |
| | S-95 | 地域そのものの標高が高いので水害の心配が無いところ | U-143 | |
| | S-96 | 地盤が硬いので地震には強いところ | U-144 | |
| | S-97 | 秋田市全体の地理的な環境は海・山どちらでも遊びやすいところ | U-145 | そのまま残す |
| | | | U-146 | ブラウブリッツやハピネットのようなプロスポーツチームとの協同で、健康増進や子育て支援、スポーツ振興を目的としたイベントの開催 |

2.地域の「弱み」と、その「改善案」に関する意見

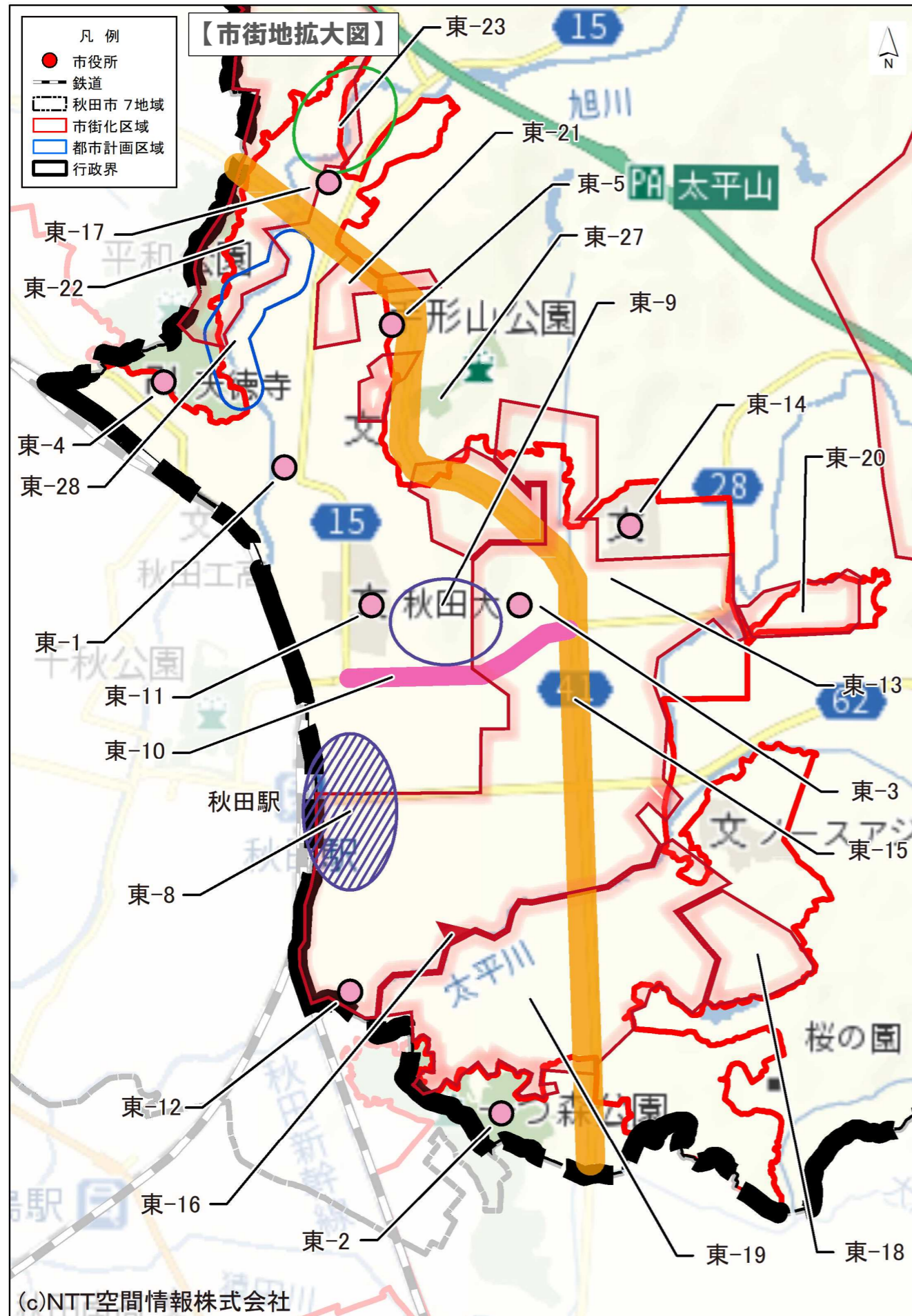
| 図番 | 弱み番号 | 意見 | 改善案番号 | 改善案 |
|------|-----------------------------|--|----------------------------|---|
| 東-1 | W-1 | アルヴェの店舗がつまらないこと | I-1 | 写真映えするよう、おしゃれに田舎色を出す |
| | | | I-2 | 核になる商業施設を誘致 |
| 東-2 | W-2 | 泉地区の平和公園墓地第1区画が階段を使わなければ降りていけないので、シニアにとって墓参りの登り降りが困難であるところ | I-3 | 天王寺から平和公園までのスロープ設置 |
| 東-3 | W-3 | 秋田駅のトイレがあまりにも不衛生なこと | I-4 | リフォーム |
| | | | I-5 | 清掃の徹底 |
| | W-4 | 秋田駅東口のトイレが圧倒的に不衛生なこと | I-6 | 綺麗にする |
| | | | I-7 | 清掃の徹底 |
| | W-5 | 駅前の利用は集客率が低いこと | I-8 | 小さな子供も行けることを周知する |
| | | | I-9 | 駐車券がお店ごとの金額で発行されているが、少額利用でも複数店舗の合計金額で駐車券が発行できると利用しやすい |
| | W-6 | 秋田駅前周辺に大規模小売店舗が無さすぎる | I-10 | 店舗を誘致する |
| | W-7 | 秋田駅前の廃墟や古いビルが衰退感を助長しているところ | I-11 | 改装や取り壊し |
| | | | I-12 | リノベーションまちづくりの推進 |
| | W-8 | 秋田駅東口の土地活用がされていないこと | I-13 | 人が集まるようなイベントをする |
| | | | I-14 | 駅前、仲小路、広小路の空き店舗をうまく利用する(ラーメン通りとか手作りショップとか) |
| | W-9 | 東口の駅周辺は無駄に駐車場が多いこと | I-15 | 土地の有効活用 |
| W-10 | 駅東地区の住宅地の道路は細い道路が多く街灯も少ないこと | I-16 | 区画整備が必要 | |
| W-11 | 東口周辺のラッシュ時間が他の地方より混み過ぎること | I-17 | 広面から駅への新たな直通道路を開通 | |
| | | I-18 | 市民全員100円バスにする | |
| W-12 | 駅東の中央道路は朝・夕に交通渋滞し、人通りが少ないこと | I-19 | 信号機の仕様を変える(歩行者だけとか) | |
| | | I-20 | 市民全員100円バスにする | |
| 東-4 | W-13 | 手形地区の学生が町内会に入らないこと | I-21 | 若者を入会させる仕組み作り |
| | W-14 | 手形地区は高齢者が多く除雪が困難になってきており、雪の捨て場所もなく、除雪車がほとんどこない状態で、運転時に危険を感じる | I-22 | 町内や班の空き地を雪捨て場に許可してもらい、掃除は各町内、班が責任・協力して行う |
| | | | I-23 | 委託民間業者の作業が雑なので、市、監督者のチェックを厳正にし、除雪にもその雪は置きっぱなしではなく、除排雪をセットで行う |
| | | | I-24 | 各地域内に除雪車を配置、除雪要員は市で抱えて活用する |
| | | | I-25 | 積雪状況を見て、除雪車を出す等迅速な除排雪対応 |
| | W-15 | 手形の高校・大学は冬季の通学が大変そうなこと | I-26 | 通学、通院バス路線の新設(東口～秋大～付属病院) |
| | | I-27 | 小型バス・マイクロバスなどで本線以外のルートをつくる | |
| 東-5 | W-16 | 大学周辺の商店街が停滞していること | I-28 | 地域限定クーポン券の活用 |
| | W-17 | 秋田大学前の道路がとても渋滞する | I-29 | 市民全員100円バスにする |
| 東-6 | W-18 | 広面小沼古川端周辺の道路や住宅地は大雨時、水はけが悪いこと | I-30 | 新築の場合、土台を高くする規制をかけるか、「この地区ではこのぐらいの土台の高さが理想的」というような指針マップがあればいい |
| | | | I-31 | 堤防に生えた木などの撤去、堤防の強化、強制排水作業対応 |
| | | | I-32 | 川辺を整備して所々に憩いの空間をつくる |
| 東-7 | W-19 | 広面のいとく前の交差点が右折しにくいこと | I-33 | 交差点の改良 |

| 図番 | 弱み番号 | 意見 | 改善案番号 | 改善案 |
|------|--|--|-----------------|---|
| 東-8 | W-20 | 広面地区の金足線の地盤が悪いこと | I-34 | |
| | W-21 | 広面の道が暗いこと | I-35 | 灯りを増やす |
| | W-22 | 広面の道路が狭いこと | I-36 | |
| | W-23 | 広面は川が近く洪水になりそうなところ | I-37 | 新築の場合、土台を高くする規制をかけるか、「この地区ではこのぐらいの土台の高さが理想的」というような指針マップがあればいい |
| | | | I-38 | 堤防に生えた木などの撤去、堤防の強化、強制排水作業対応 |
| | W-24 | 広面地区に学生が多いため夜騒がしいこと | I-39 | |
| | W-25 | 広面地区の空き店舗が下北手・上北手にも空き店舗が広がり活気がないこと | I-40 | |
| | W-26 | 広面地区の小道に除雪が来ないこと | I-41 | 委託民間業者の作業が雑なので、市、監督者のチェックを厳正にし、除雪にもその雪は置きっぱなしではなく、除排雪をセットで行う |
| | | | I-42 | 職員や委託業者の講習会や実技訓練を行い、技術を上げる |
| | | | I-43 | 積雪状況を見て、除雪車を出す等迅速な除排雪対応 |
| | W-27 | 東通・広面地区の道路は車の数が多く渋滞することがあり、交通事故が心配なところ | I-44 | 市民全員100円バスにする |
| | W-28 | 東通り(城東消防署前)の通りが夕方に交通渋滞すること | I-45 | 市民全員100円バスにする |
| | W-29 | 東通り地区の老人は買い物に行く足が無いこと | I-46 | 移動スーパーをやってもらう |
| | W-30 | 東通地区の住民はアパートが少なく学生や単身世帯の人の出入りが毎年数多くある他、昔からの住民が少なく、近所付き合いがあまりなく住民同士の間関係が希薄になっているところ | I-47 | |
| W-31 | 東通地区の公共交通は直接山王方面までのバスがなく不便なこと | I-48 | | |
| W-32 | 秋田市東通中町の秋元商店前の信号の車の停止線の位置が信号機に近すぎて、全く見えなくなるので怖いところ | I-49 | 信号機を見えやすい位置に変える | |
| 東-9 | W-33 | 東通明田の川は夜中、大雨で川の氾濫が気になること | I-50 | 堤防に生えた木などの撤去、堤防の強化、強制排水作業対応 |
| | W-34 | 東通明田の交通が朝8時前後に交通渋滞すること | I-51 | |
| | W-35 | 東通明田の道路の幅が狭いこと | I-52 | |
| | W-36 | 東通明田の町内の人どうしの接点がないところ | I-53 | |
| 東-10 | W-37 | 桜台地区の桜台～横金線は道路が狭いうえ渋滞するところ | I-54 | 待避所の設置 |
| | | | I-55 | 全体的に区画整理をし、道路幅を広げる |
| W-38 | 桜台地区の住宅は高齢者の買い物が不便であること | I-56 | 移動スーパーをやってもらう | |
| 東-11 | W-39 | 桜、横森地区の潜在的な空き家が、流通に乗らず地域で利用されないこと | I-57 | |
| | W-40 | 桜・横森地区の商店街が殺風景であること | I-58 | 移動スーパーをやってもらう |
| | W-41 | 桜・横森に老人世帯が多くなってきていること | I-59 | |
| | W-42 | 横森地区の買い物が高齢者には不便であり、スーパーがないこと | I-60 | 移動スーパーをやってもらう |
| | | | I-61 | 買い物、通院バス路線の新設(東口～ジョイマル～ナイス～日赤病院) |
| | W-43 | 横森地区の町内活動が衰退しつつあること | I-62 | |
| W-44 | 桜地区の除雪回数が少ないこと | I-63 | | |
| 東-12 | W-45 | 桜ヶ丘、桜台地区と横森地区で若い人の居住率の差が大きすぎ、町内会に対する意識の差があること | I-64 | |
| 東-13 | W-46 | 桜五叉路に歩道がなく危ないところ | I-65 | |

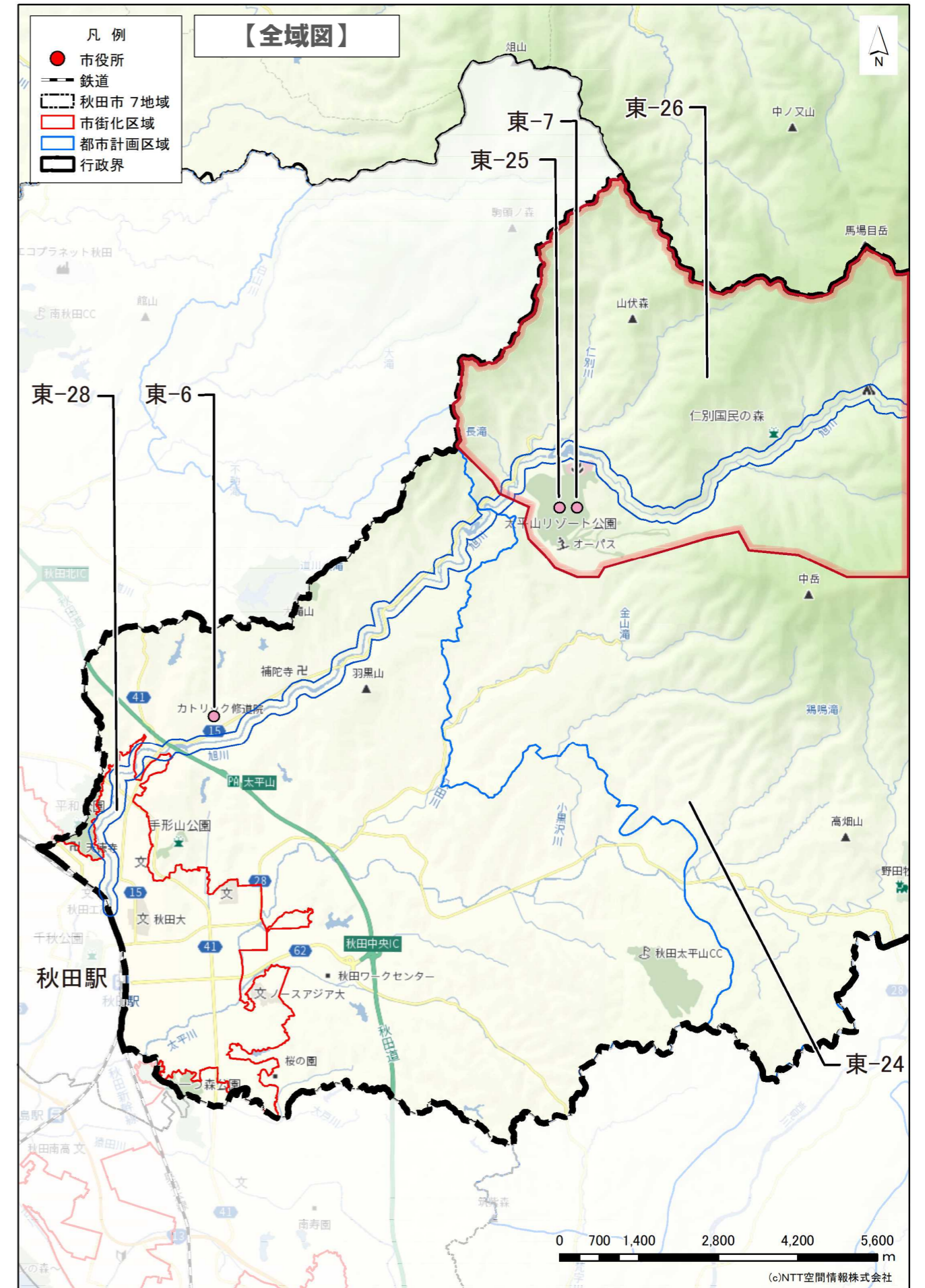
| 凶番 | 弱み番号 | 意見 | 改善案番号 | 改善案 |
|------|------|--|-------------------|--|
| 東-14 | W-47 | 下北手松崎大巻の松崎団地周辺は大雨で近くの川が氾濫すると孤立状態になること | I-66 | 災害の際の避難経路がわかれば安心できる |
| | W-48 | 下北手松崎大巻の松崎団地周辺はバスの本数が少ないこと | I-67 | |
| | W-49 | 下北手松崎大巻の松崎団地周辺は冬に雪が積もっても雪かきする人が少ないこと | I-68 | 積雪状況を見て、除雪車を出す等迅速な除排雪対応 |
| | W-50 | 下北手松崎の住人が高齢化して活気が無いところ | I-69 | |
| 東-15 | W-51 | 高梨台、中台、めじろ台は交流(イベントのような)がないところ | I-70 | |
| | W-52 | 高梨台の公園がぼろぼろなこと | I-71 | |
| 東-16 | W-53 | 太平地区の空き家の管理が大変なところ | I-72 | 周辺に秋田の物産店や郷土料理等の店舗の建設する |
| 東-17 | W-54 | 添川地区全体の集落の人々が高齢化していること | I-73 | |
| | W-55 | 添川地区の空き家が増加していること | I-74 | 高齢者用シェアハウスなど介護保険外のサービス構築 |
| | W-56 | 添川地区の公共交通が不便なこと | I-75 | |
| | W-57 | 添川地区の人口が減少していること | I-76 | 市街化調整区域でなくする |
| | W-58 | 東部地域添川に熊が出没すること | I-77 | |
| | W-59 | 添川、手形山地区はクマ出没リスクが高いこと | I-78 | |
| | W-60 | 手形山に熊がたまに出ること | I-79 | 駆除 |
| 東-18 | W-61 | 手形山に蝮がよく出ること | I-80 | |
| | W-62 | 濁川、添川の全域で熊が出没して危険であり、散歩もためらうところ | I-81 | 山全体の草刈り等 |
| 東-19 | W-63 | 濁川、添川の全域で店舗が少なく、買い物に車が必要なこと | I-82 | サイクリングロードの整備 |
| | W-64 | 秋田温泉の景観は温泉施設の雰囲気を感じにくく、施設も少ないところ | I-83 | 移動スーパーをやってもらう |
| 東-20 | W-65 | 旭川地区の旭川の流に木が生い茂り、川だか林だか分からないこと | I-84 | 仁別国民の森や森林学習館、まんだらめ、ザブーン、森林博物館、植物園などを活用する |
| | W-66 | 旭川周辺は、水害に弱く、大雨の際は冠水すること | I-85 | 流れの障害物である樹木を伐採する |
| | W-67 | 横山金足線の車の流れが、曜日・時間帯によっては滞ること | I-86 | 木を切って整備する |
| 東-21 | W-68 | 横山金足線の手形山トンネル付近が車線減少、トンネル構造から渋滞、事故が起きやすいこと | I-87 | 堤防に生えた木などの撤去、堤防の強化、強制排水作業対応 |
| | W-69 | 横山金足線の手形山の下りは車線が少なく、渋滞が激しいこと | I-88 | 堤防に生えた木などの撤去、堤防の強化、強制排水作業対応 |
| | W-70 | 東部地区の横金線が渋滞していること | I-89 | |
| | W-71 | 中央道トンネルは通勤時間帯に交通渋滞発生すること | I-90 | 四車線化や高台にある住宅地から車で直接行けるようにする |
| 東-22 | W-72 | 全体的に空き家が多いところ | I-91 | 下りを2車線にする |
| | W-73 | 空き家が多いこと | I-92 | |
| | W-74 | 地域全体の高齢者の通院のバス(巡回)がないこと | I-93 | |
| | W-75 | 桜ヶ丘方面行きのバスの本数が減って不便なこと | I-94 | 調査、管理をする |
| | W-76 | 一部地域の公共交通は今後発生する高齢化社会を考えていないところ | I-95 | 取り壊して空き地として活用するか、リノベーションして流通を促す |
| | W-77 | 東部地域は公園が少ないところ | I-96 | 持ち主に対し町内会からの連絡頻度を増やす(市の助成) |
| | W-78 | 全エリアのベンチが少ない(歩く人が減る)こと | I-97 | 県外からの「秋田居住体験」施設に活用 |
| | | | I-98 | 空き家を学生アパートへ変換、助成 |
| | | | I-99 | 町内で作りたいものを積極的に作れる場、空き家を活用したコミュニティの場にする |
| | | I-100 | | |
| | | I-101 | | |
| | | I-102 | | |
| | | I-103 | 人が集まる場所にする | |
| | | I-104 | 歩く人を増やして店に入る人を増やす | |

| 図番 | 弱み番号 | 意見 | 改善案番号 | 改善案 |
|----|------|-------------------------------------|-------|----------------------------------|
| | W-79 | 高台では坂道が多いこと | I-105 | |
| | W-80 | 高台では雪が下より多いこと | I-106 | |
| | W-81 | 高台では風当たりが強いこと | I-107 | |
| | W-82 | 市街地の子供が少ないこと | I-108 | 大切に育てる |
| | W-83 | 市営住宅の近所の人に少し派閥があること | I-109 | |
| | W-84 | 市営住宅の子供たちの貧困が心配なところ | I-110 | |
| | W-85 | 市営住宅の子供たちは中台公園で遊ぶなど言われたことがあること | I-111 | |
| | W-86 | 東部地域の住宅地への熊の出没が不安を助長していること | I-112 | 駆除が望ましいが、難しいなら人のテリトリーに侵入しないようにする |
| | W-87 | 熊の出没が怖く、危険なところ | I-113 | クマが近づいてこないような方策を講じる |
| | | | I-114 | クマ対策としてハード、ソフトの実施 |
| | W-88 | 治安が悪い(空き巣)こと | I-115 | もう少し取締りをする |
| | W-89 | アパート住人がゴミの出し方のルールを守らないこと | I-116 | 大学等に協力を求めルール表などを学生に配布する |
| | W-90 | 秋田市全体の交通機関の不便さが車利用を推進しているところ | I-117 | 時代やニーズに合った仕組づくり |
| | W-91 | 秋田市全体において無料Wi-Fiがあまりないこと | I-118 | 無料Wi-Fiスポットを増やす |
| | W-92 | 秋田市全体の家賃が過疎地なのに高いこと | I-119 | |
| | W-93 | 秋田市全体の地価が過疎地なのに高いところ | I-120 | |
| | W-94 | 秋田市全体またはその周辺における就職環境が、大都市と比較すると悪いこと | I-121 | |

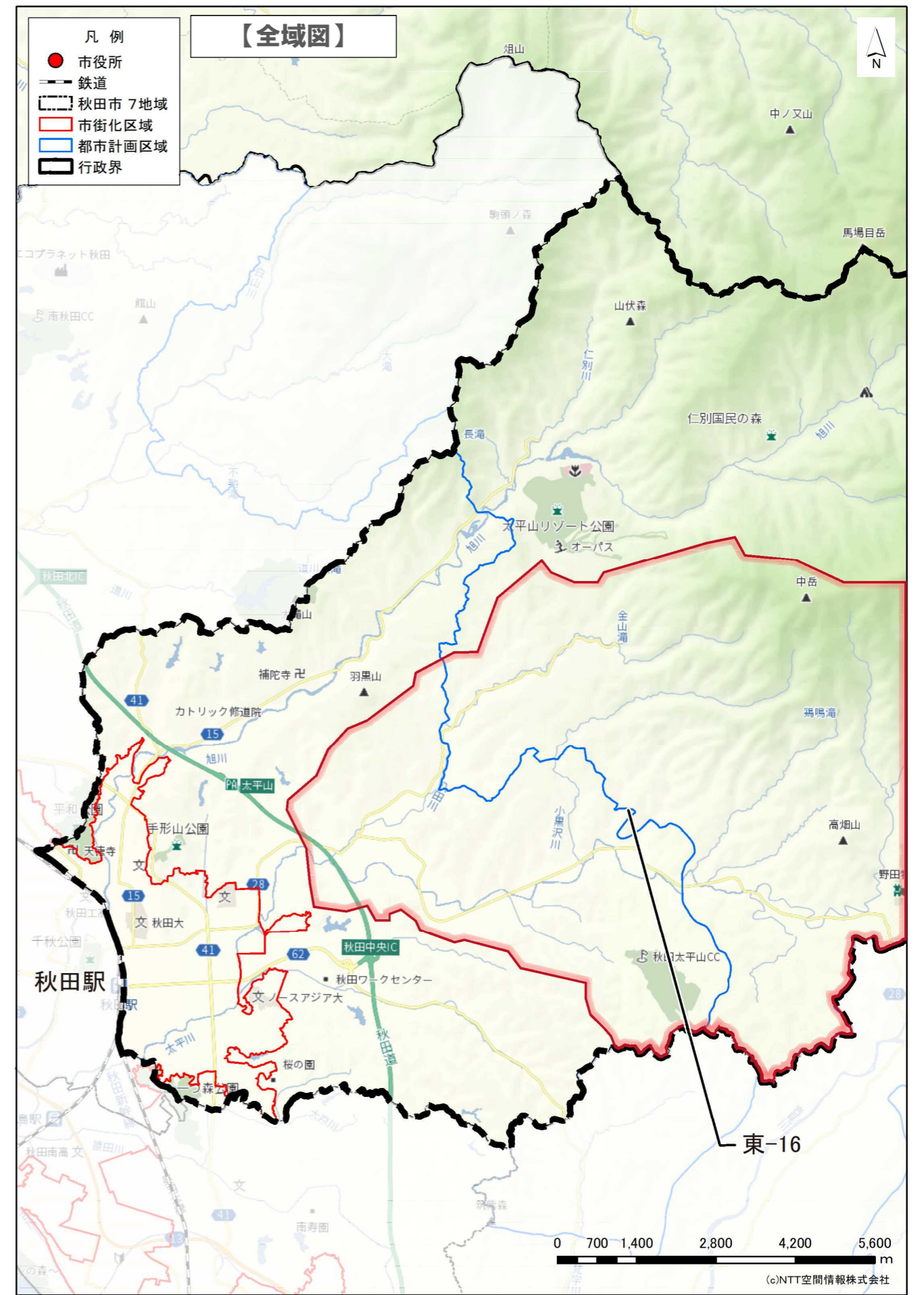
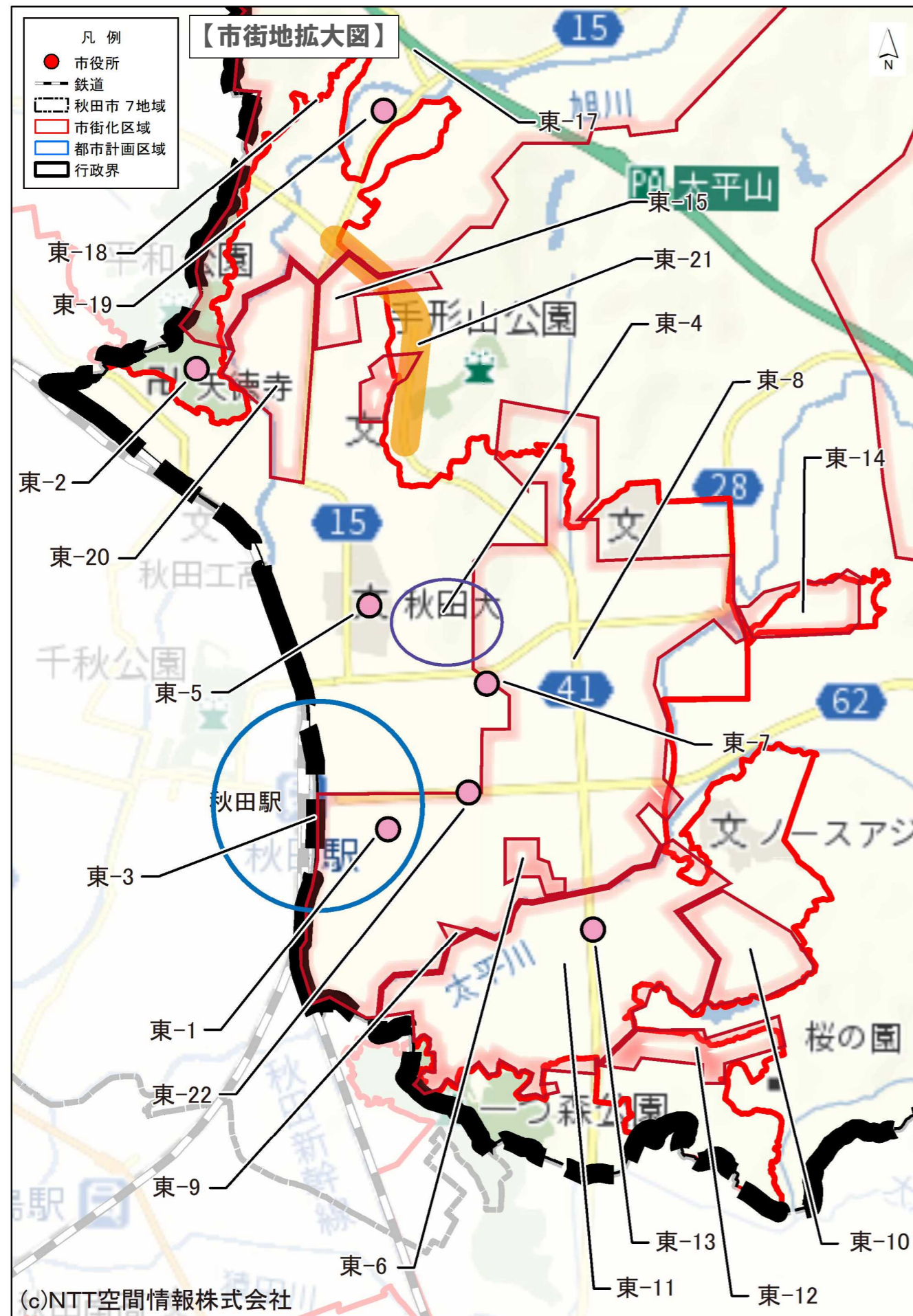
【「強み」「活用案」の意見対応図】



(c)NTT空間情報株式会社



【「弱み」・「改善案」の意見対応図】



3.特に必要だと感じる取組や方向性(「活用案」および「改善案」)に関するアイデア

【強み】

| 図番 | 強み番号 | 活用案 | 支持数 |
|------|------|--|-----|
| 東-8 | S-9 | 安心して旅立てる居住地区(ホスピスを含む)、医療介護先進地域として転居を促進する | 2 |
| 東-9 | S-13 | 安心して旅立てる居住地区(ホスピスを含む)、医療介護先進地域として転居を促進する | 2 |
| | S-16 | 大学生の意見をもらって市民と学生が共に活動する行事をつくる | 2 |
| 東-17 | S-50 | 滞在型宿泊施設が少ないので、太平山リゾートエリアの再整備によりアウトドア需要の受け入れ | 2 |
| 東-25 | S-76 | 太平山リゾート公園、大平山自然学習センターまんだらめ、仁別森林博物館がバラバラであり、民間でトータル整備を進め、利用者拡大を促進する | 2 |
| | S-91 | 滞在型宿泊施設が少ないので、太平山リゾートエリアの再整備によりアウトドア需要の受け入れ | 2 |
| 東-7 | S-7 | 秋田太平山まんだらめの里マラソンのように、イベント会場としても活用する | 1 |
| 東-9 | S-14 | 移住促進や企業誘致(リモートワーク出来る)を進める | 1 |
| | S-16 | 地元住民がより利用しやすいよう、まちづくりを進める | 1 |
| | S-17 | 大学生の意見をもらって市民と学生が共に活動する行事をつくる | 1 |
| 東-10 | S-18 | 流動人口を取り込めるレストランモールの再開発 | 1 |
| 東-13 | S-28 | 子供たちが伸び伸びと遊べる場所や球技も楽しめるスポーツ広場を整備するか、校庭を開放する | 1 |
| | S-33 | 移住促進や企業誘致(リモートワーク出来る)を進める | 1 |
| 東-17 | S-51 | PRする | 1 |
| 東-20 | S-63 | 安心して旅立てる居住地区(ホスピスを含む)、医療介護先進地域として転居を促進する | 1 |
| 東-22 | S-71 | 自然体験学習に活用する | 1 |
| 東-23 | S-73 | スマートインターチェンジの設置 | 1 |
| 東-25 | S-75 | 滞在型宿泊施設が少ないので、太平山リゾートエリアの再整備によりアウトドア需要の受け入れ | 1 |
| | S-77 | 仁別を活用して社会的弱者の社会貢献の場にし、市民の憩いの場と楽しむ場を創出 | 1 |
| | | 仁別サイクリングロードを活用する | 1 |
| 東-26 | S-78 | 季節限定でもバスを増便してほしい | 1 |

【弱み】

| 図番 | 弱み番号 | 改善案 | 支持数 |
|------|------|---|-----|
| 東-4 | W-15 | 通学、通院バス路線の新設(東口～秋大～付属病院) | 3 |
| 東-3 | W-6 | 店舗を誘致する | 2 |
| | W-11 | 市民全員100円バスにする | 2 |
| 東-4 | W-14 | 委託民間業者の作業が雑なので、市、監督者のチェックを厳正にし、除雪にもその雪は置きっぱなしではなく、除排雪をセットで行う | 2 |
| 東-2 | W-2 | 天王寺から平和公園までのスロープ設置 | 1 |
| 東-3 | W-4 | 清掃の徹底 | 1 |
| | W-5 | 駐車券がお店ごとの金額で発行されているが、少額利用でも複数店舗の合計金額で駐車券が発行できると利用しやすい | 1 |
| | W-7 | 改装や取り壊し | 1 |
| | W-8 | 人が集まるようなイベントをする | 1 |
| | W-9 | 土地の有効活用 | 1 |
| | W-12 | 信号機の仕様を変える(歩行者だけとか) 市民全員100円バスにする | 1 |
| | W-15 | 小型バス・マイクロバスなどで本線以外のルートをつくる | 1 |
| 東-4 | W-15 | 小型バス・マイクロバスなどで本線以外のルートをつくる | 1 |
| 東-5 | W-16 | 地域限定クーポン券の活用 | 1 |
| 東-6 | W-18 | 新築の場合、土台を高くする規制をかけるか、「この地区ではこのぐらいの土台の高さが理想的」というような指針マップがあればいい | 1 |
| 東-8 | W-21 | 灯りを増やす | 1 |
| | W-26 | 委託民間業者の作業が雑なので、市、監督者のチェックを厳正にし、除雪にもその雪は置きっぱなしではなく、除排雪をセットで行う | 1 |
| | W-29 | 移動スーパーをやってもらう | 1 |
| 東-11 | W-42 | 買い物、通院バス路線の新設(東口～ジョイマル～ナイス～日赤病院) | 1 |
| 東-19 | W-64 | 仁別国民の森や森林学習館、まんだらめ、ザブーン、森林博物館、植物園などを活用する | 1 |
| 東-20 | W-66 | 堤防に生えた木などの撤去、堤防の強化、強制排水作業対応 | 1 |
| | W-87 | クマが近づいてこないような方策を講じる | 1 |
| | W-90 | 時代やニーズに合った仕組づくり | 1 |
| | W-91 | 無料Wi-Fiスポットを増やす | 1 |

4. 想い描く地域の将来像のイメージ・重視すべき内容(キーワード)

| |
|---------------------------------|
| 天然温泉 |
| 緑を身近に豊かに暮せる公園都市 |
| 自然と都市の共生 |
| アーバン派それともルーラル派？みんなウェルカム秋田東部 |
| 大平山と温泉のリゾート都市 |
| 大平山 |
| 鮭が上がってこれる様な旭川 |
| 広大な田園 |
| 総合レジャーと自然豊かな都市 |
| 安心、安全な街づくり |
| 自然災害に強いまち |
| 全世代が集うにぎやかな声が聞こえる街 |
| 来春の駅前西口側の道路の開通によって手形周辺の活性化 |
| 子育て世代に優しい便利で安心なまち |
| スポーツを軸として、高齢者の健康増進、子育て支援等のまちづくり |
| 高齢者も安心して生活できるまち(病院、交通の便、保障など) |
| 高齢者 |
| 福祉団地 |
| ゴンドラリフトの設置(スーパー、市役所まで) |
| 町内ファシリテーターの公民フォロー |
| オンラインや 5G による大都市との距離の解消 |
| あなたの承認欲求は満たされます ダイバーシティ秋田東部 |
| 大学 |
| 学園 |
| 病院(医療) |
| 補院寺、カトリック修道院 |
| 城下町 |
| 秋田中央 IC 降りるとそこは日本のパラレルワールド |