

1 学校の概要

1. 沿革

明治 7. 11. 3	広面村字谷内佐渡 12 番地の民家を借り広面小学校を創設
明治20. 7. 21	広面尋常小学校と改称
明治22. 5. 4	広面簡易小学校と改称
明治26. 8. 6	校舎を広面釣瓶町に新築
昭和16. 4. 1	秋田市に合併、校名を秋田市立広面国民学校と改称
昭和22. 4. 1	秋田市立広面小学校と改称
昭和52. 10. 1	広面小学校校舎改築・創立100周年記念式典を行う
平成27. 10. 31	創立140周年記念式典を行う

校歌

太平の流れをくみて
 槻の木は千古をかたり
 石動の木の花におい
 三吉さま郷をうるおす
 友よいざむかしたずねん
 広面ああゆかし清き山川

2. 児童数、学級数 (令和2年5月1日現在)

学年	1年	2年	3年	4年	5年	6年	複式	特別支援	合計
学級数	3	3	3	3	3	4		2	21
児童数	80	90	84	89	92	100		8	543
男子	33	48	46	44	37	51		7	266
女子	47	42	38	45	55	49		1	277

3. 教職員 (令和2年5月1日現在)

校長	教頭	教諭	養護教諭 (臨時含)	栄養教諭 栄養職員	講師 (非常勤含)	事務職員 (臨時含)	その他	計
1	1	23	1	1	6	1	15	49

4. 進学先中学校

城東中学校

5. 学校の目標

教育目標	「絆をむすび 夢にはばたく」
------	----------------

6. 部活動 (スポーツ少年団) ※R1. 8. 31 時点での状況であり、変動があります。

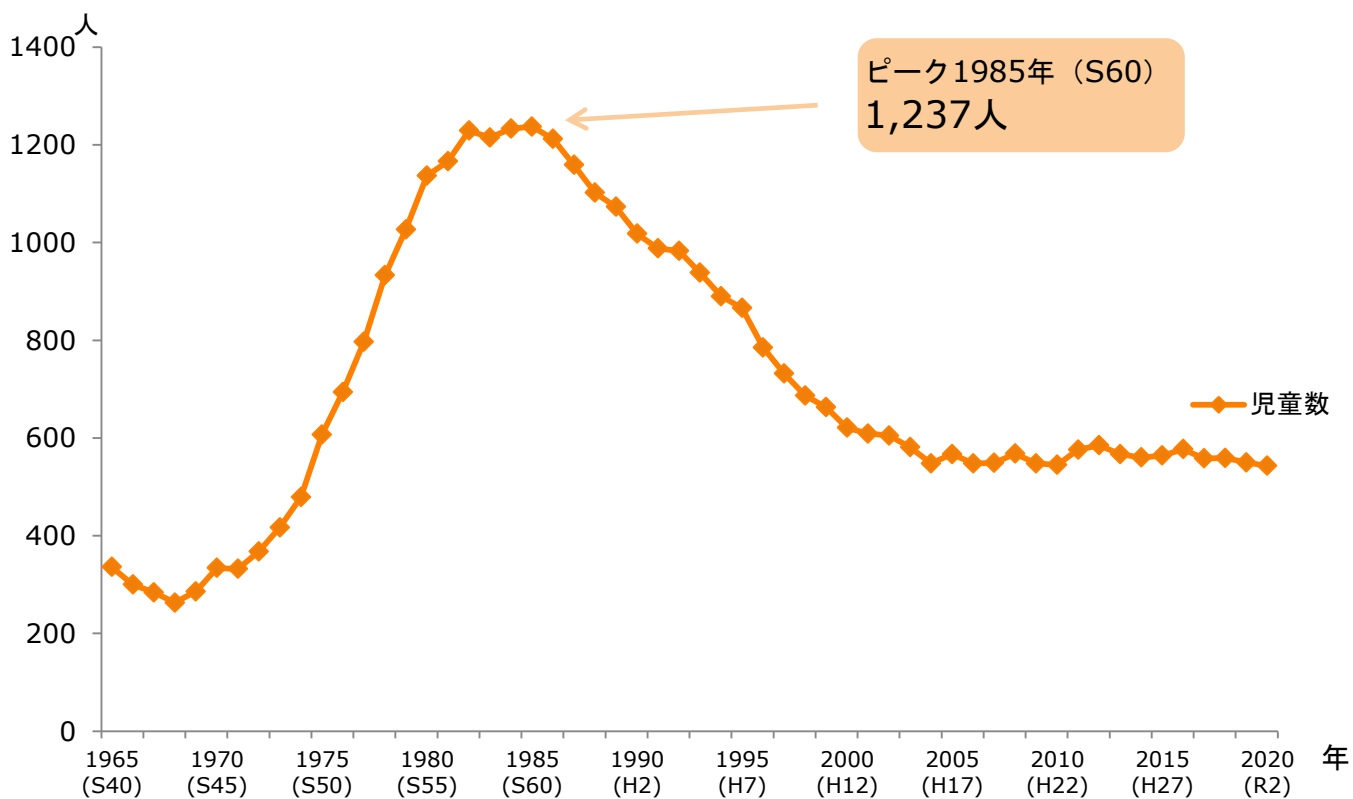
	剣道	柔道	サッカー	バレー女	野球	バスケット男女	体操	ラグビー	卓球	バトン	その他
設置			○	○	○	○				○	

	吹奏楽	合唱部	その他
		○	

2 児童数と学級数の推移と見込み

※児童数・学級数は、1965年（昭和40年）以降を対象としております。

1. 児童数の推移



2. 児童数、通常学級数の見込み

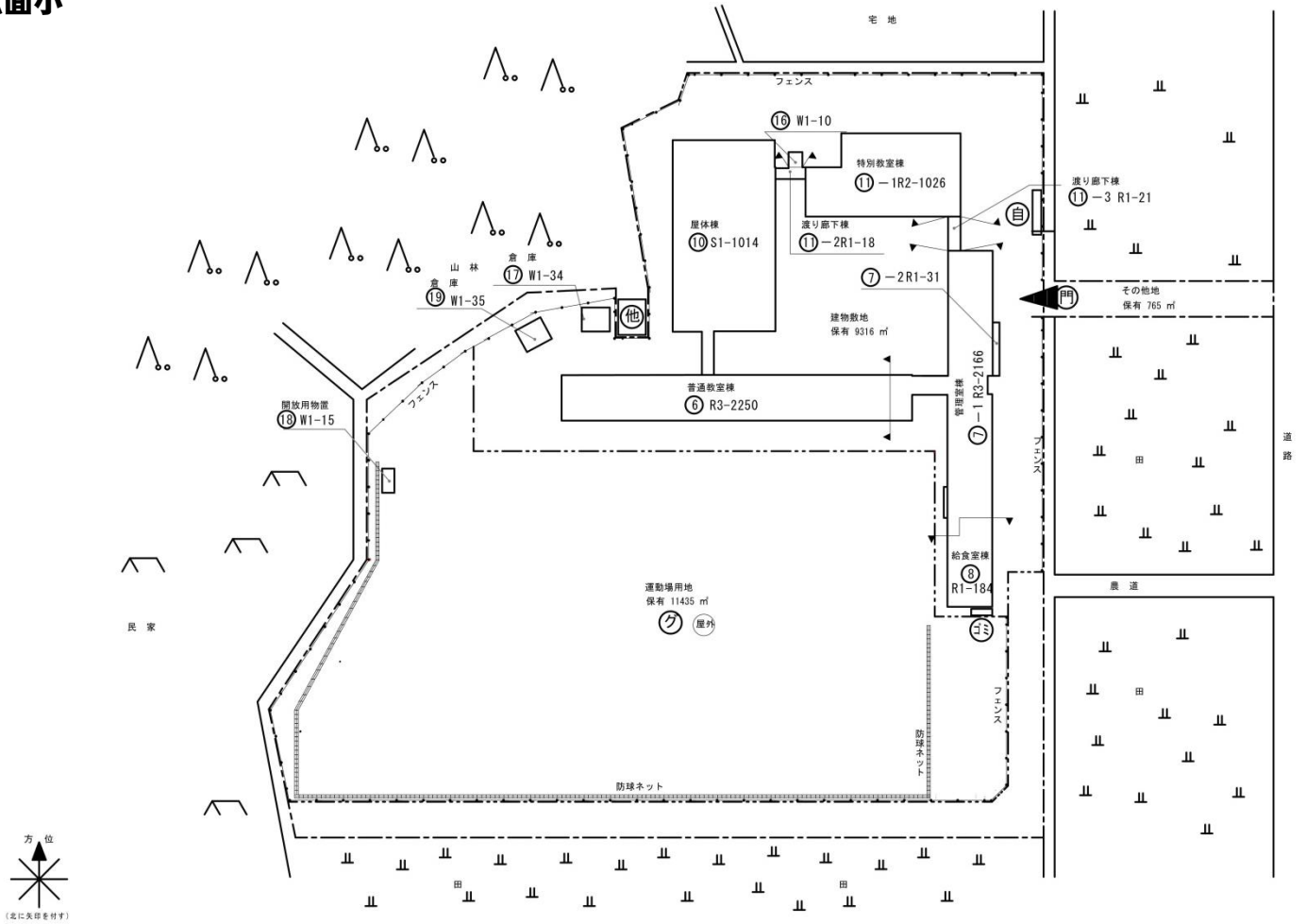
（基本方針に基づき算出）

区 分		2018年	2020年	2025年	2030年	2035年	2040年
広面小 児童数 (単位：人)	人口ピ	559	533	514	495	515	535
	社人研	559	535	474	435	379	339
広面小 学級数 (単位：学級)	人口ピ	20	19	18	18	18	19
	社人研	20	19	18	15	12	12

※人口ピ：秋田市が2016年3月に策定した秋田市人口ビジョンで、目指すべき将来人口から算出したもの
社人研：国立社会保障・人口問題研究所が2018年3月に公表した2040年の推計値から算出したもの

3 校内配置図

広面小



4 校舎面積等と建築年度一覧

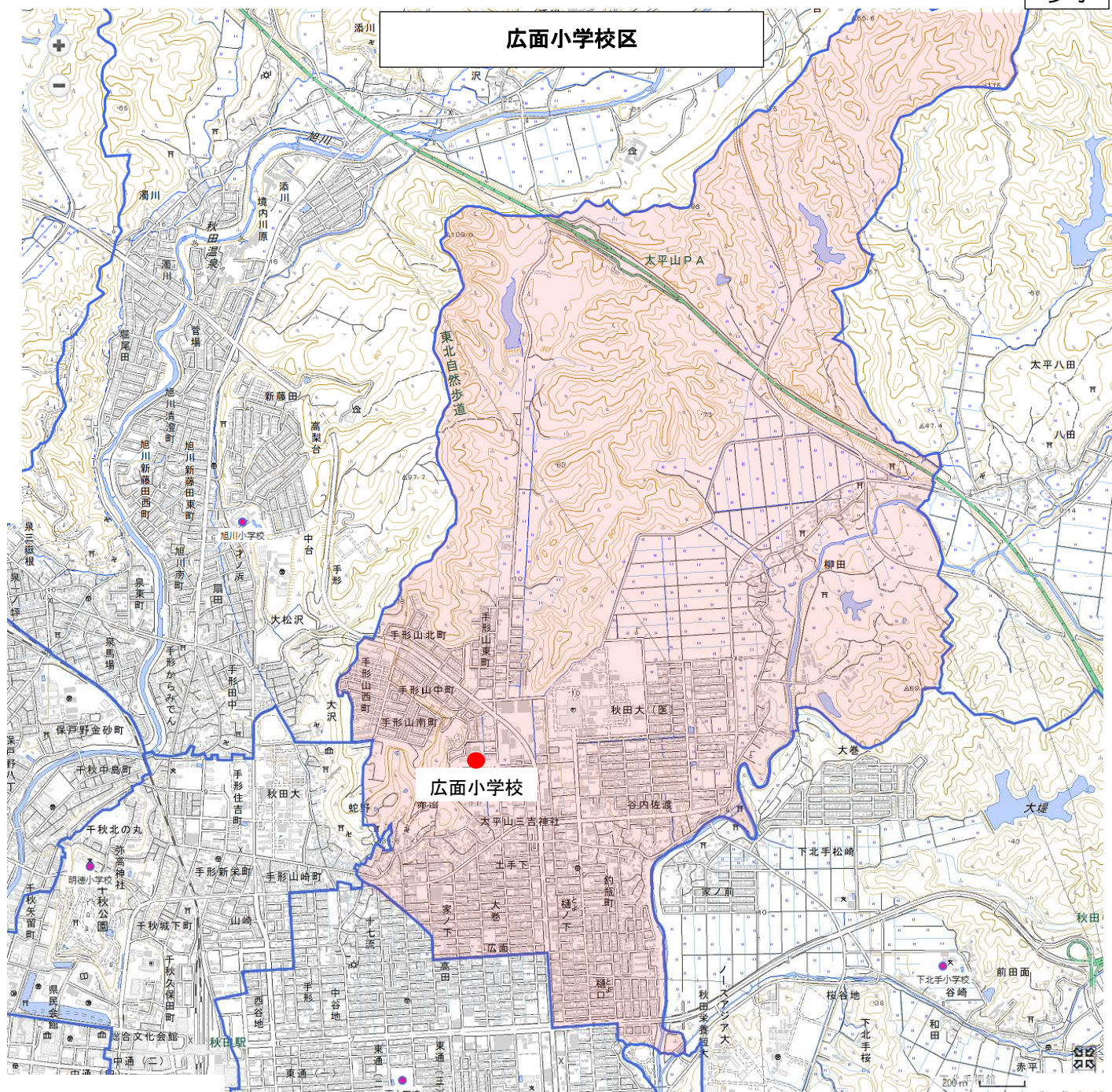
学校名	校舎面積 m ²	屋内 運動場 面積 m ²	校地面積(借地含む)				調理場	プール保有		校舎 建築 年度
			建物 m ²	運動場 m ²	その他 m ²	計 m ²		築年度	規模 m ²	
明徳	5,384	1,084	4,511	11,789	5,876	22,176		H元	250	S56
旭川	6,459	1,016	6,233	5,430	1,444	13,107		S58	250	S46
太平	2,097	518	9,969	6,493	501	16,963	太平中へ	S52	250	S55
下北手	3,563	780	9,250	11,100		20,350	下北手中へ	H3	250	S55
広面	5,762	1,042	9,316	11,435	765	21,516		-	-	S49
東	6,400	989	7,037	9,180		16,217	上北手小へ	S53	250	S51
桜	6,182	960	12,071	7,124	1,376	20,571		S59	250	S58

※「校舎面積」欄には、校舎、備蓄倉庫、放課後児童クラブ、共同調理場の合計面積を掲載

※「校舎建築年度」欄には、建築年度が一番古い棟の建築年度を掲載

5 学区の状況

参考



※このマップは、あくまでも学区を示すための参考資料です。

※一部省略しております。

1 学校の概要

1. 沿革

明治 7. 7	創立 東嶽学校と称する
明治33. 4	太平尋常高等小学校と改称
昭和 9. 4	八田小学校合併
昭和29. 10	秋田市立太平小学校と改称
昭和56. 4	新校舎改築落成
平成19. 4	木曾石分校を統合
平成24. 4	山谷小学校を統合
平成26. 11	創立140周年記念式典を挙げる

校歌

朝さやけき
陽光をあびて
あぜの仔牛と
ほほえみ交わし
若き血潮の 希望にいさむ
友よ学ばん 集いもかたく
太平 太平
たのし学び舎

2. 児童数、学級数 (令和2年5月1日現在)

学年	1年	2年	3年	4年	5年	6年	複式	特別支援	合計
学級数	1	1	1		1		(2)		4
児童数	7	5	8	7	2	8			37
男子	5	1	2	1	1	3			13
女子	2	4	6	6	1	5			24

3. 教職員 (令和2年5月1日現在)

校長	教頭	教諭	養護教諭 (臨時含)	栄養教諭 栄養職員	講師 (非常勤含)	事務職員 (臨時含)	その他	計
1	1	4	1	0	1	1	9	18

4. 進学先中学校

太平中学校

5. 学校の目標

教育目標	やさしく かしく たくましく
------	----------------

6. 部活動 (スポーツ少年団) ※R1.8.31 時点での状況であり、変動があります。

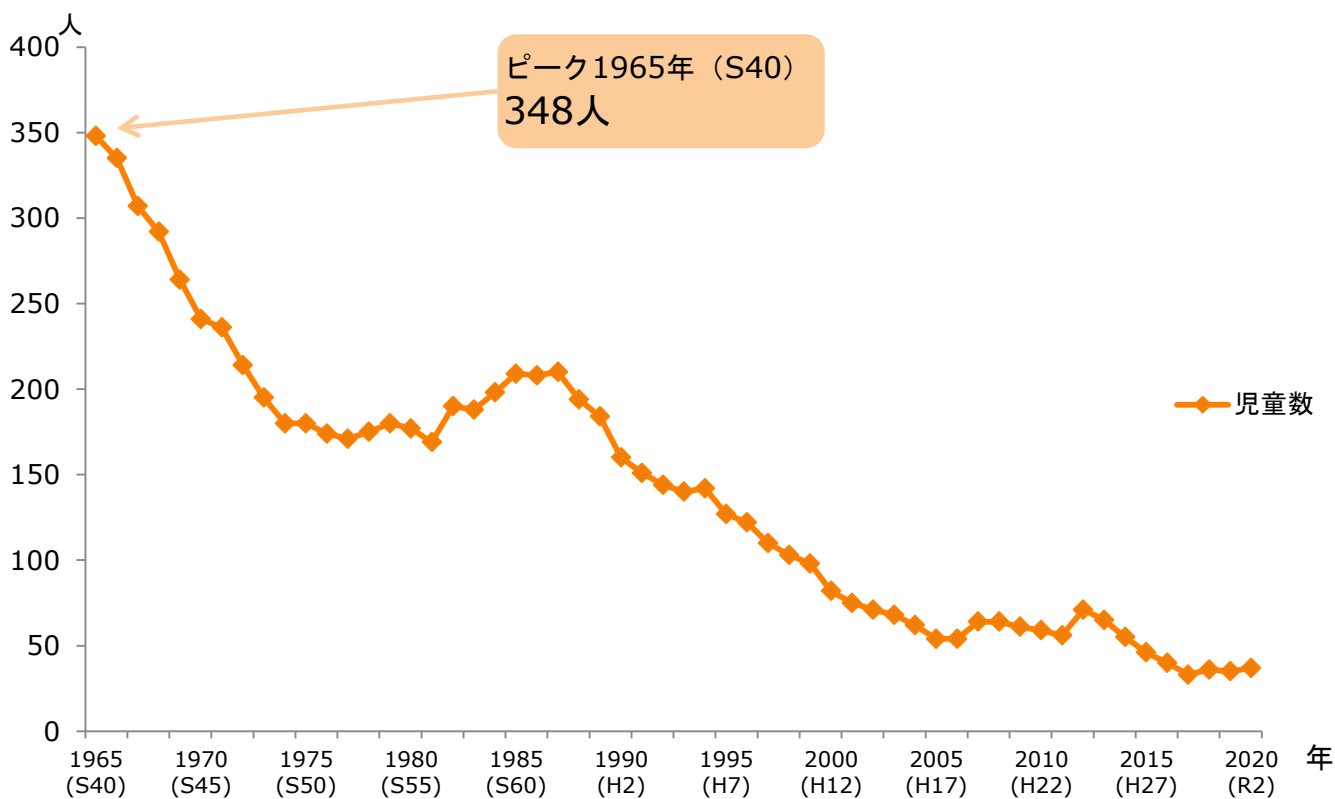
設置	運動部										
	剣道	柔道	サッカー	バレー	野球	バスケット男女	体操	ラグビー	卓球	バトン	その他
					○						

文化部		
吹奏楽	器楽部	その他

2 児童数と学級数の推移と見込み

※児童数・学級数は、1965年（昭和40年）以降を対象としております。

1. 児童数の推移



2. 児童数、通常学級数の見込み

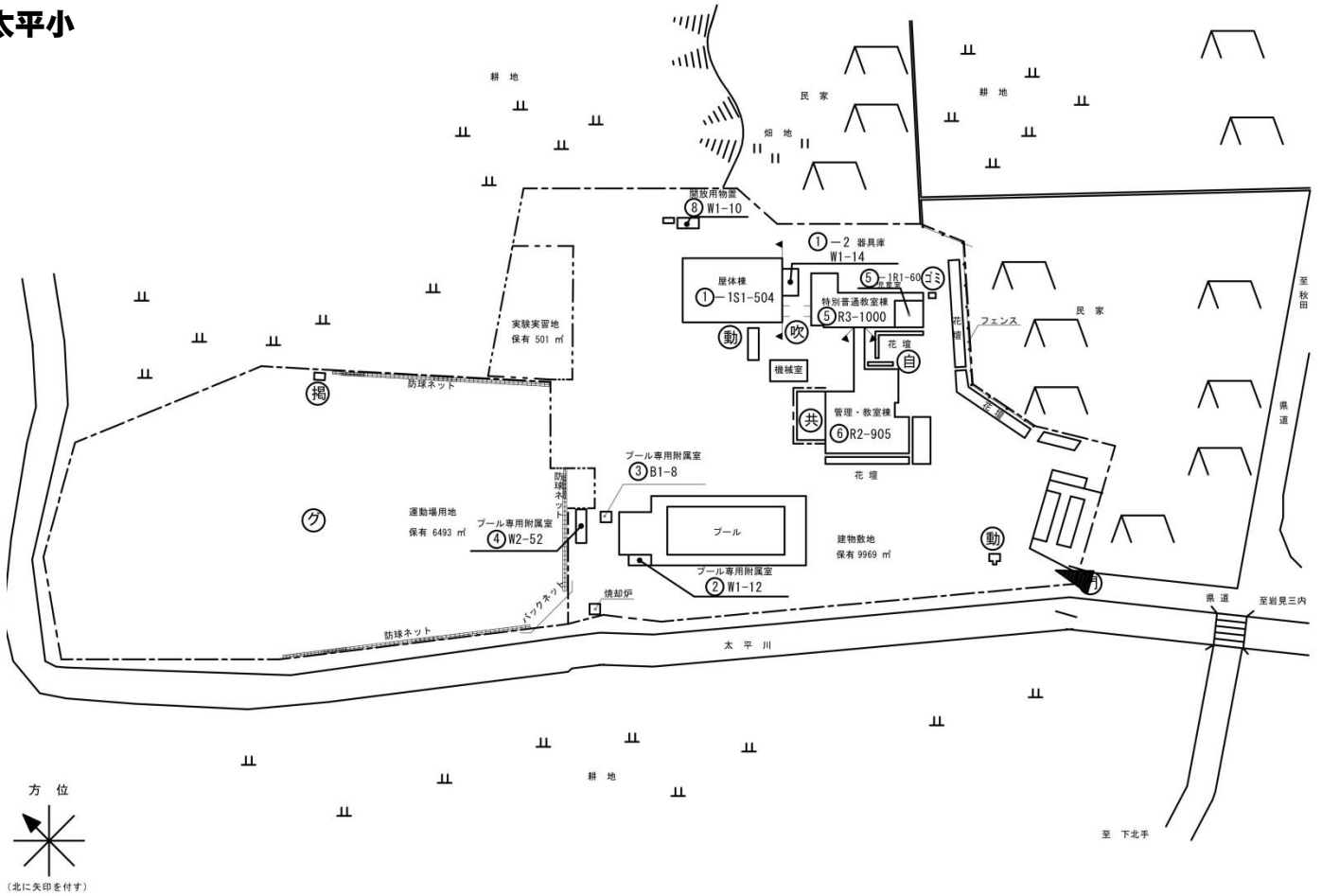
(基本方針に基づき算出)

区分		2018年	2020年	2025年	2030年	2035年	2040年
太平小 児童数 (単位：人)	人口ピ	36	36	33	31	33	36
	社人研	36	36	31	28	23	22
太平小 学級数 (単位：学級)	人口ピ	4	4	4	4	3	3
	社人研	4	4	4	4	3	3

※人口ピ：秋田市が2016年3月に策定した秋田市人口ビジョンで、目指すべき将来人口から算出したもの
社人研：国立社会保障・人口問題研究所が2018年3月に公表した2040年の推計値から算出したもの

3 校内配置図

太平小



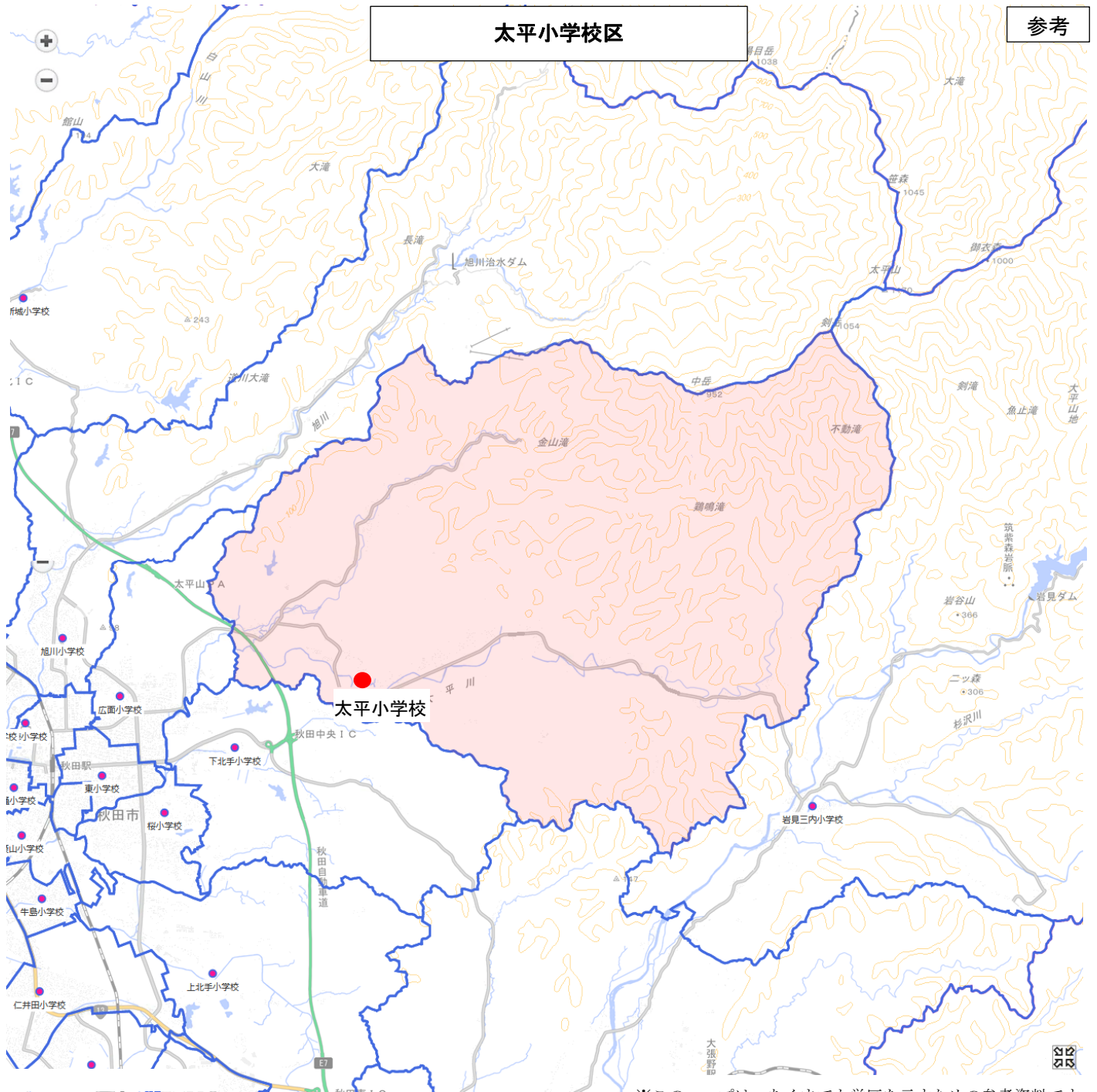
4 校舎面積等と建築年度一覧

学校名	校舎面積 m ²	屋内運動場面積 m ²	校地面積(借地含む)				調理場	プール保有		校舎建築年度
			建物 m ²	運動場 m ²	その他 m ²	計 m ²		築年度	規模 m ²	
明德	5,384	1,084	4,511	11,789	5,876	22,176		H元	250	S56
旭川	6,459	1,016	6,233	5,430	1,444	13,107		S58	250	S46
太平	2,097	518	9,969	6,493	501	16,963	太平中へ	S52	250	S55
下北手	3,563	780	9,250	11,100		20,350	下北手中へ	H3	250	S55
広面	5,762	1,042	9,316	11,435	765	21,516		-	-	S49
東	6,400	989	7,037	9,180		16,217	上北手小へ	S53	250	S51
桜	6,182	960	12,071	7,124	1,376	20,571		S59	250	S58

※「校舎面積」欄には、校舎、備蓄倉庫、放課後児童クラブ、共同調理場の合計面積を掲載

※「校舎建築年度」欄には、建築年度が一番古い棟の建築年度を掲載

5 学区の状況



秋田市立 下北手 小学校

〒010-0051 秋田市下北手松崎字谷崎 202 番地の1 TEL : 018-832-7220 FAX : 018-837-7932

1 学校の概要

1. 沿革

明治8	柳館学校創立
明治24	下北手尋常小学校と改称
明治33	下北手東尋常小学校と西尋常小学校に分離
大正12	東西両校を合併し、下北手尋常高等小学校と改称
昭和29	秋田市立下北手小学校と改称
昭和56	現在地に校舎新築落成
昭和60	創立110周年記念式典挙行、校舎増築落成
平成27	創立140周年記念式典挙行

校歌

柳の館の片ほとり
緑が岡の学びやに
教え草摘み日に月に
伸び行く若き子等をみよ

2. 児童数、学級数 (令和2年5月1日現在)

学年	1年	2年	3年	4年	5年	6年	複式	特別支援	合計
学級数	1	1	1	1	1	1		0	6
児童数	6	12	10	12	9	14		0	63
男子	4	6	4	6	4	6		0	30
女子	2	6	6	6	5	8		0	33

3. 教職員 (令和2年5月1日現在)

校長	教頭	教諭	養護教諭 (臨時含)	栄養教諭 栄養職員	講師 (非常勤含)	事務職員 (臨時含)	その他	計
1	1	6	1	0	0	1	9	19

4. 進学先中学校

下北手中学校

5. 学校の目標

教育目標 はばたけ! やなぎっ子

6. 部活動 (スポーツ少年団) ※R1. 8. 31 時点での状況であり、変動があります。

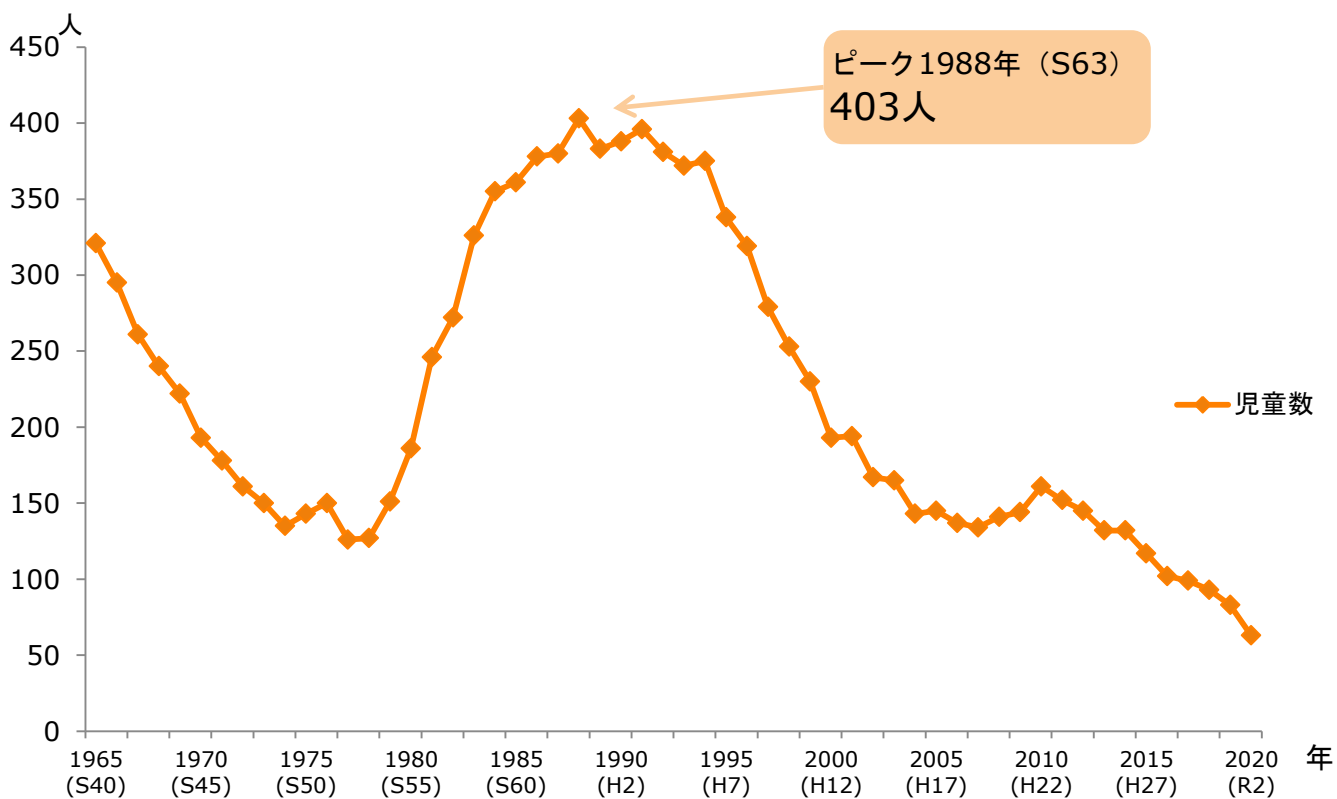
設置	運動部										
	剣道	柔道	サッカー	バレー	野球	バスケット男	体操	ラグビー	卓球	バトン	その他
				○	○						

文化部		
吹奏楽	器楽部	その他

2 児童数と学級数の推移と見込み

※児童数・学級数は、1965年（昭和40年）以降を対象としております。

1. 児童数の推移



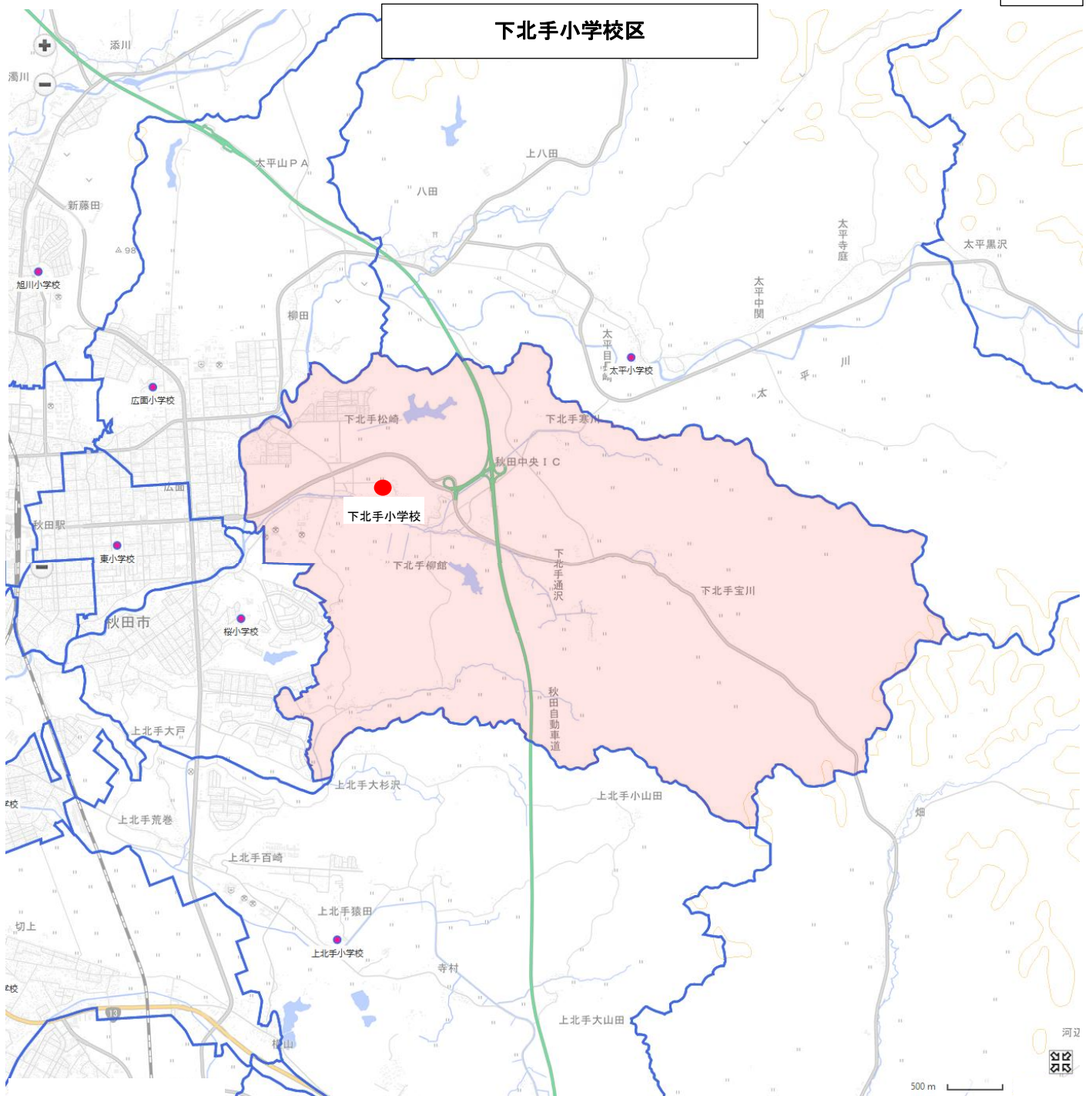
2. 児童数、通常学級の見込み

区 分		2018年	2020年	2025年	2030年	2035年	2040年
下北手小 児童数 (単位：人)	人口ピ	93	88	85	82	86	89
	社人研	93	88	79	72	62	55
下北手小 学級数 (単位：学級)	人口ピ	6	6	6	6	6	6
	社人研	6	6	6	6	6	6

※人口ピ：秋田市が2016年3月に策定した秋田市人口ビジョンで、目指すべき将来人口から算出したもの
社人研：国立社会保障・人口問題研究所が2018年3月に公表した2040年の推計値から算出したもの

5 学区の状況

参考



※このマップは、あくまでも学区を示すための参考資料です。