

# 令和8年度秋田市消防職員募集案内

この街の安全と安心のため  
私たちと一緒に働きませんか。

AKIITA



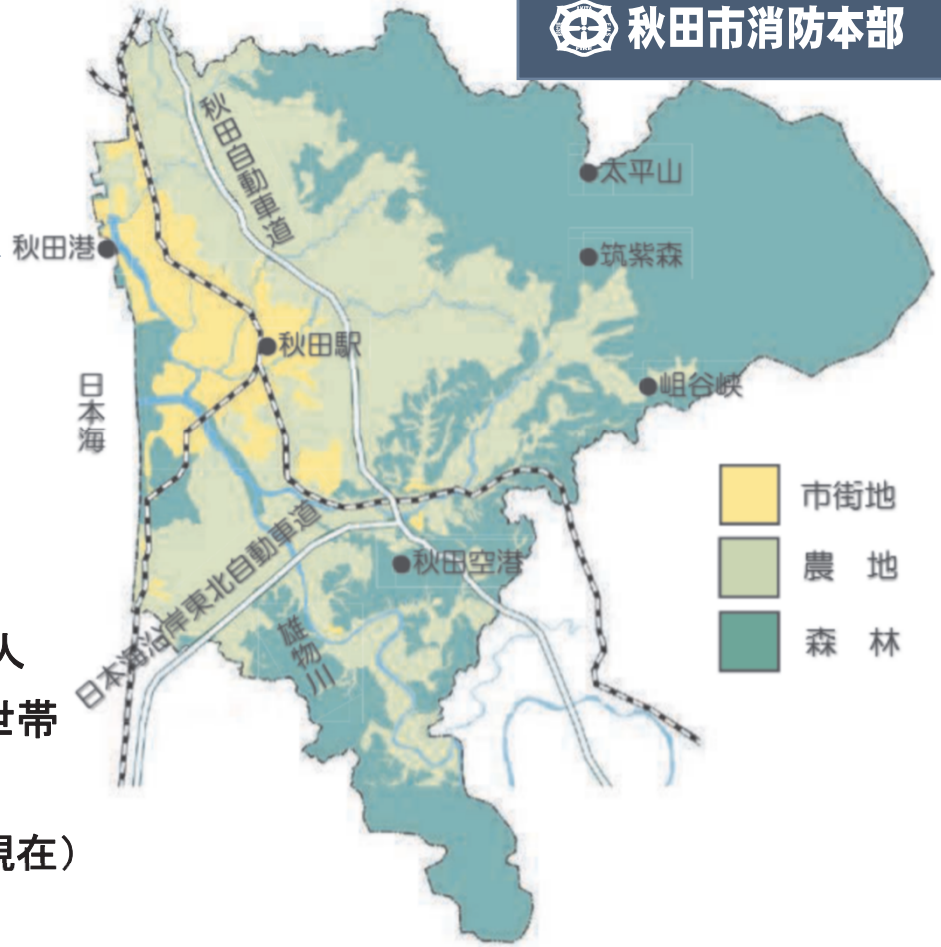
秋田市消防本部

EVENT.

# 秋田市消防本部の概要

AKITA FIRE DEPT.

秋田市消防本部



## 管轄区域

秋田県秋田市

人口 289,439人

世帯数 137,692世帯

面積 906.07km<sup>2</sup>

(令和8年4月1日現在)



## 組織および活動状況

職員数 435人(うち女性消防吏員14人)

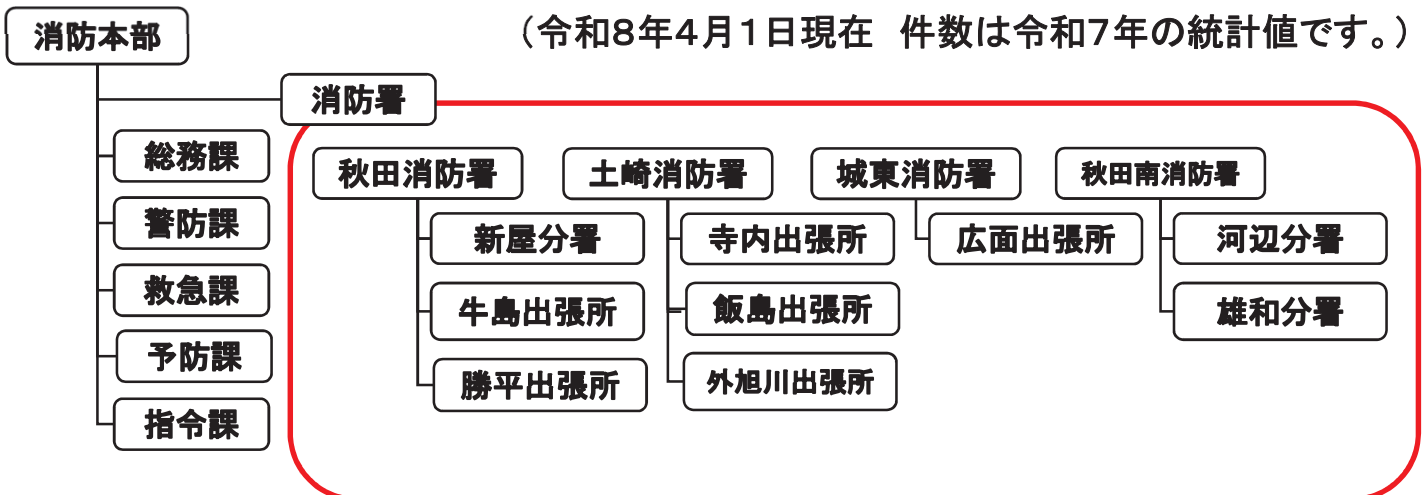
庁舎・施設 4消防署 3分署 6出張所

※消防本部と秋田消防署は同じ庁舎です。

車両台数 76台

火災件数 64件 救急出動件数 13,983件

(令和8年4月1日現在 件数は令和7年の統計値です。)



# 消防車両 FIRE ENGINE

秋田市消防本部では、消防ポンプ自動車や救急車などの通常災害に対応する車両から、コンビナート災害、風水害などの大規模な自然災害に対応する特殊車両など78台の消防車両を保有・運用し、あらゆる災害に備えています。

救助工作車



大型化学高所放水車

現場想定訓練



化学車



梯子車



救急車



原液搬送車



指揮車



梯子車夜間訓練



津波・大規模風水害対策車



支援車



山岳救助車



水難救助車



AKITA FIRE DEPARTMENT.

消防には様々な業務があります。  
現役職員にインタビューしました。

キャリアモデル 消防隊員  
消防署→消防隊→救急隊



令和3年度採用 消防副士長

高校在学時は、進学して医療や看護の道に進むことも考えましたが、進学するよりも、早く社会に出て人のために役立つ仕事がしたい、人としてスキルアップするために時間を使いたいと考えて消防士になりました。

現在は消防隊員として災害現場で活動するほか、建築物の立入検査や防火指導を担当しています。初め頃は女性消防士イコール救急隊のイメージを持っていたのですが、消防学校を修了後、消防署に配属されているいろいろな仕事を体験する中で、消防にも多種多様な任務があることに気づきました。

先輩職員も、実務を通じてわかりやすく指導してくれるので、救急以外にもいろいろな仕事にチャレンジして、幅広い知識や技術、対応力を身に付けていきたいと考えています。

検査や訓練で市民の皆さんと接しているとき、消防車で消火栓を調査しているとき、消防署を見学に来たお子さんや親御さんとお話しているとき、いろいろな場面で地域と繋がっていることを実感します。

消防は、秋田が好きの方、秋田の人や街を守りたいという方にお勧めできる仕事です。

秋田高校出身 部活：バスケット

趣味：食べ歩き

資格：救急隊員 緊急機関員



AKITA FIRE<sup>3</sup> DEPARTMENT.

# 現役職員 Interview

キャリアモデル 消防隊員  
消防署→消防隊→救助隊・山岳救助隊



平成31年度採用 消防副士長



高校時代の先輩が消防士で、現場活動や訓練の話聞き、やりがいのある仕事だと思い消防士になりました。

採用3年目に救助隊員の資格を取得し今年度は、山岳救助隊員の資格取得のため日々訓練に励んでいます。

秋田市消防本部には、自分の目標や意欲に応じて必要な資格を取得したり、教育訓練を受けられる仕組みがあります。訓練や現場経験を積み重ねることで、自分の能力を向上させていくことができます。

これまで現場活動や訓練を通して、いろいろなことを学んできましたが、短い期間ながらも経験を重ねてきて、周囲の状況や先輩職員の動きなど、いろいろなことに目を配り、自ら気づいて動くことができなければ消防活動はうまくいかない、危険を避けられないと感じています。

災害現場で的確な状況判断ができるよう、また、市民や同僚職員の安全を守ることができるよう、今後も知識と技術を磨き続け、消防の道を究めていきたいと考えています。

金足農業高校出身 部活：野球

趣味：サーフィン

資格：救助隊員 大型緊急機関員

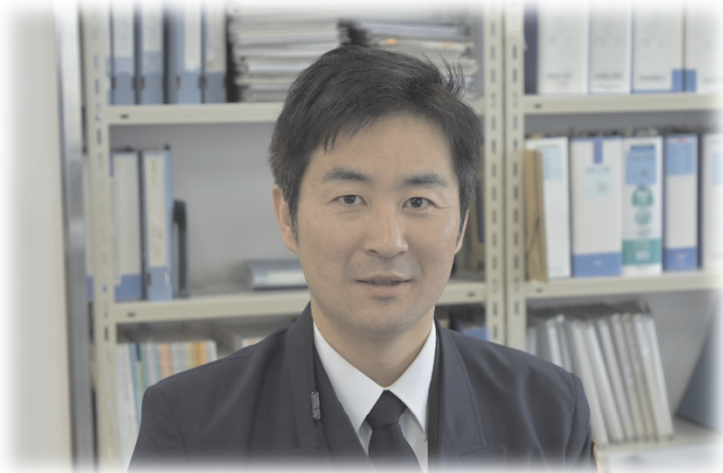
山岳救助隊員



AKITA FIRE 4 DEPARTMENT.

# 現役職員 Interview

キャリアモデル 予防査察員  
消防署→消防隊・救助隊・救急隊→予防技術資格者



平成22年度採用 消防司令補



平成22年4月に消防官として拝命されてから16年が経ち、消防隊、救助隊、救急隊としての現場活動を経て、現在は予防課で勤務しております。

予防課では、建築確認申請をもとに、設計の段階から建物の防火安全性を審査したり、万が一火災が起きてしまったときに作動するスプリンクラー設備や自動火災報知設備などの消防用設備の設置検査を行っています。また、各消防署と協力して火災危険のある違反対象物の是正指導を行うことも私たちの重要な仕事です。

消防の仕事というのは、現場活動だけではありません。このように火災を未然に防ぎ、市民の安全安心を守ることも最重要任務なのです。

火災は一度起きてしまうと、延焼速度が速く、瞬く間に炎上し、市民の命が危険にさらされてしまいます。現場活動を通して火災の恐ろしさを知っているからこそ、火災予防の重要性を身にしみ感じており、今後もこの仕事にやりがいと誇りを持って取り組んで参ります。

また、ワークライフバランスを大切に、趣味である剣道の稽古に励み、心身ともに鍛え、充実した日々を送っています。



秋田南高校出身 趣味：剣道  
資格：救助隊員 救急隊員  
大型緊急機関員  
予防技術資格者  
(防火査察・消防用設備)





キャリアモデル 本部指名調査員  
 消防署→消防隊・救助隊・救急隊→予防課→主任査察員→本部指名調査員



平成15年度採用 消防司令

火災調査は、火災の原因や損害、火災発生時における関係者の行動を究明する仕事です。

調査は、火災が発生したときからスタートし、現場の状況をつかみ、関係者に聞き込みをし、必要な情報を集めていきます。火が消えた後は、現場の建物に立ち入って詳しい調査を行い火災の原因を特定します。

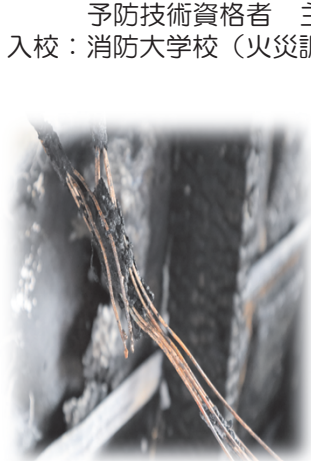
また、火災の原因から類似火災の再発防止など未来の火災を防いだり、消防戦術の研究に役立てたりします。

消防といえば、「消防隊」、「救急隊」、「救助隊」という目の前にいる住民を救助する仕事をイメージする人がほとんどだと思いますが「火災調査」の仕事は、見た目は地味な仕事ですが私たちが調査した結果が10年、20年後の未来で発生するかもしれない火災を防ぐことができると思うととてもやりがいを感じる仕事です。

秋田工業高等専門学校出身 部活：バドミントン  
 趣味：自転車

資格：救助隊員 救急隊員 大型緊急機関員  
 予防技術資格者 主任査察員

入校：消防大学校（火災調査科）



# 現役職員 Interview



キャリアモデル 救急救命士  
救急救命士国家資格取得→消防署→消防隊→救急隊→救急救命士



平成30年採用 消防士長



小学生の頃から人を助ける仕事に就きたいと考えていました。中学生の頃には家族が搬送された経緯もあり、救急車に乗って仕事をする救急救命士を目指したいと強く思うようになりました。強く思うようになりました。

高校3年生の時に消防の採用試験を受けましたが不採用となり、それでも救命士の夢を諦め切れず救急救命士国家資格取得のために2年間専門学校に通いました。専門学生2年目の採用試験で合格し、救急救命士の国家資格を取得した状態で消防職員となりました。

1、2年目は消防隊員として経験を積み、3年目から救急隊員として救急車に乗り始め、4年目で病院実習と訓練を行い4年目の冬から救急救命士として運用となりました。現在は救命士3年目として夢だった救急車に乗り仕事をしています。

秋田中央高校出身 部活：ボクシング  
趣味：ランニング 動画鑑賞  
資格：救急隊員 緊急機関員  
救急救命士



AKITA FIRE 7 DEPARTMENT.

# 現役職員 Interview

キャリアモデル 高度救助隊員  
消防隊→救急隊→救助隊→高度救助隊（国際消防救助隊）



平成24年度採用 消防士長

**高度救助隊 (Akita Super Rescue Team)**  
多種多様な災害や事故に対応するため  
全国の中核市に設置されている部隊  
秋田市では平成19年に発足した。  
人命救助に関する専門的かつ高度な  
知識と技術を備えた隊員18名で編成  
通称 ASRT (アサート)



以前は事務職に就いていましたが、自分の体と時間を人を助けるために使いたいと思い、消防士に転職しました。消防署に配属になり、人命救助のプロとして意識が高く、災害現場で頼りになる救助隊員の先輩の姿を追いかけて、自分も自然に救助隊員を目指すようになりました。

現在所属している高度救助隊は、火災や交通事故、山岳遭難、水難事故などのほか、化学物質・危険物・放射性物質等による事故やテロなどの特殊災害、地震や大規模風水害など、あらゆる状況への対応が求められます。各隊員が、様々な資格や経験、スキルをもつスペシャリストの集団で、現場活動や訓練で求められる活動内容も高度かつ多様で、毎日が勉強の連続です。

国際消防救助隊員として、どのような環境、条件でも要救助者に救いの手を差し伸べられるよう、現場経験と訓練を積み重ね、レスキューの知識と技術を高めていきたいと考えています。

金足農業高校出身 部活：バスケ 趣味：釣り  
資格：救助隊員 大型緊急機関員 潜士  
国際消防救助隊員登録



## 国際消防救助隊 (International Rescue Team)

海外で大規模災害が発生した際、被災国政府の要請を受けて出動する日本国政府の救助チーム  
秋田市からは高度救助隊員6名が消防庁に登録され、平成27年に発生したネパール地震災害に隊員1名を派遣している。



キャリアモデル 水難救助隊員  
 消防署→消防隊・救助隊・救急隊→適性試験→養成訓練→水難救助隊員



平成27年度採用 消防副士長



水難救助隊

日本海中部沖地震での津波被害を契機として昭和60年に発隊 令和8年4月現在、潜水士や小型船舶操縦士の資格を有する33名で編成



港湾、大小河川、海水浴場など、管轄区域に多種多様な水面が存在する秋田市では、水難救助事故の形態も様々で、季節も海水浴シーズンから厳冬期まであらゆるロケーションでの活動が求められます。近年は、ゲリラ豪雨や河川氾濫などの自然災害や急流域での事象も多く、水難救助隊は、水に関する災害や事故に広く対応しています。

陸上の救助活動も危険を伴いますが、水中ではわずかなミスや装備の不具合が命の危険に直結します。夜間や深度のある水域では無視界で活動することも多く、周囲の隊員の動きを索一本で感じ取ることができるようになるまで訓練しています。実践的な訓練を重ねることで、常に冷静さを失わないメンタルとバディへの信頼感が養われます。

水難救助隊は、救助隊員として対応力の引き出しを増やしてくれる部隊なので、レスキューに関心のある方は、ぜひチャレンジしてみてください。

秋田工業高校出身 部活：ラグビー  
 趣味：バイク

資格：救助隊員 救急隊員  
 大型緊急機関員 潜水士



キャリアモデル 山岳救助隊員  
 消防署→消防隊・救助隊・救急隊→高度救助隊・山岳救助隊



平成29年度採用 消防士長

山岳救助隊

厳冬の山岳救助事案に対応するため令和2年3月に発隊  
 管轄消防署や県消防防災航空隊と連携して救助活動を行う。  
 河辺分署に山岳救助車を配備、  
 令和6年4月現在、22名の隊員で編成



管内に太平山系をかかえる秋田市では、年間を通じて滑落や急病、遭難等の山岳事故が発生しています。とくに厳冬・積雪期の山は、常人を寄せ付けない厳しさがあり、山岳での行動や救助技術に関するノウハウと適切な装備がなければ、要救助者を救う以前に、自分の安全を確保することも困難です。

山岳救助隊は、季節を問わず山間部での救助活動を安全・確実に展開するために創設されました。まだ歴史の浅い部隊ですが、有事に備えて定期的訓練を重ね、山岳地での救助技術や装備の研究を重ね、出動要請に備えています。

秋田西高校出身 部活：陸上競技

趣味：ドライブ

資格：救助隊員 救急隊員

山岳救助隊員 大型緊急機関員



# 現役職員 Interview

キャリアモデル ドローン操縦員  
消防署→消防隊→指令課・ドローン操縦員



平成27年度採用 消防士長

指令室は、すべての119番通報を受信する消防本部の窓口です。火災や救急、交通事故など、毎日様々な通報があり、通報者から場所や状況を聴取して消防署に出動を指令するのが任務です。災害や事故を目の当たりにした通報者は、気が動転してパニックになっていることも多く、電話で落ち着かせ、消防活動に必要な情報を聞き出し、出動隊に提供するためには、現場経験をもとにした判断能力やコミュニケーションスキルが求められます。

ときには心肺蘇生法など応急手当の手順を電話で伝えながら、消防が到着するまで通報者を誘導することもあり、電話ひとつで様々な仕事をこなします。自分が現場に送った支援情報が迅速な対応に役立ったり、口頭指導が的確な応急手当につながったときは、指令課員としてやりがいを感じます。

また、指令課では、情報通信機器やドローンを搭載した本部指揮隊を運用していて、火災や特殊災害、大規模災害等が発生した場合は、現場に出動して現場指揮本部の活動を支援します。とくに土砂災害や大規模構造物での事故等では、地上から現場の全体像をつかむことが困難なため、ドローンによる上空からの情報収集が有効です。ドローンの役割は年々広がり、偵察飛行に加えて、センサーによる遭難者の検索など、さらなる機能の拡張と消防活動への応用を研究しています。

指令課員は、様々なツールを駆使しながら、無線通信と情報処理の分野で現場を支援するのが仕事です。今後も、あらゆる災害、状況に的確に対応できるよう判断力を磨き、助けを求めている方や現場の隊員を支えています。

秋田中央高校出身

部活：ラグビー部 趣味：サウナ

資格：救助隊員

大型緊急機関員

第二級陸上特殊無線技士

応急手当口頭指導員

無人航空機（ドローン）操縦員



AKITA FIRE 11 DEPARTMENT.

キャリアモデル 消防防災航空隊員  
消防署→消防隊・救助隊→高度救助隊→消防防災航空隊



平成11年度採用 消防司令

鷹巣高校（現秋田北鷹高校）出身  
部活：サッカー部  
趣味：バイク キャンプ  
資格：救助隊員 大型緊急機関員  
入校：消防学校（救助科）



秋田県消防防災航空隊

秋田県消防防災航空隊  
平成11年4月設立 秋田空港内に  
基地があり、搭乗する救助隊員は秋田  
県内の各消防本部から派遣されている。  
ヘリコプターの愛称は「なまはげ」

秋田県は面積が広く、また、領域に占める森林や山間地の割合が大きく、陸上からのアクセスが困難な地域があります。

秋田県消防防災航空隊は、県全域を基地から出動30分圏内に置き、各市町村や消防本部からの要請に応え、山岳救助、水難救助、林野火災、救急搬送など、多種多様な災害や事故に出動しています。また、地震や風水害などの大規模災害が発生したときは、領域を越えて応援出動することもあり、陸上交通が遮断された場合などは、空からの救助活動や支援活動を行います。

今後もヘリコプターの機動性を活かし、秋田県民の皆様の安心・安全を空から守ってまいります。



秋田県消防防災航空隊

# 勤務体制

秋田市消防本部の勤務体制は、**隔日勤務**と**毎日勤務**に分けられます。  
 24時間365日、市民の安全を守るため現場対応が主となる消防署に勤務する職員は「**隔日勤務**」となります。【勤務時間8時30分～翌日8時30分 8週16休制】  
 また、人事や給与、消防行政全般にわたる政策的業務に対応する消防本部の職員は「**毎日勤務**」となります。【勤務時間8時30分～17時15分 土・日・祝日は休み】

## 消防署の一日（例）

- 8時30分 点検・交代**  
前日当番者と交代 車両の点検
- 8時45分 ミーティング**  
当日当番者の全体打合せ
- 9時00分 機械器具点検**  
積載資機材・無線機の点検
- 9時30分 事務処理**  
部隊編成 庶務・経理事務など
- 10時30分 警防調査・訓練指導**  
消火栓や管轄区域の街区調査  
防火対象物や町内会等への指導
- 12時00分 休憩・昼食**
- 13時00分 点検・ミーティング**
- 13時30分 訓練 研修**  
消防・救助・救急等 各部隊の訓練  
図上訓練 戦術検討など
- 17時30分 夕食**
- 18時00分 事務処理**  
報告書・日誌等の作成  
教育訓練の企画立案など
- 20時00分 点検・ミーティング**  
事務処理 交代で入浴
- 22時00分 仮眠**
- 5時00分 起床**
- 5時30分 事務処理**
- 6時30分 車両手入れ**
- 7時30分 朝食**
- 8時30分 点検・交代**  
当日当番者に引継ぎ

出勤・登庁



点検・交代



ミーティング・事務処理



警防調査



訓練・研修



食事・休憩



入浴・リフレッシュ



## 消防署の勤務サイクル（例）

1	2	3	4	5	6	7	8	9	10	11	12	13	14	15	16	17	18	19	20	21	22	23	24	25	26	27	28	29	30	31
当番		当番		当番		週休	週休	当番		当番		当番		週休	週休	当番		当番		当番		週休	週休	当番		当番		当番		週休
1	2	3	4	5	6	7	8	9	10	11	12	13	14	15	16	17	18	19	20	21	22	23	24	25	26	27	28	29	30	31
週休	当番		週休	週休	当番		週休	週休	当番		当番		当番		週休	週休	当番		当番		当番		週休	週休	当番		当番		当番	

# 勤務条件・人事制度

【給 与】 初任給 大学卒業程度 **239,488円** (行政1級29号)  
 高校卒業程度 **208,343円** (行政1級9号)

※ 職歴・学歴に応じて加算される場合があります。

基本給のほか、扶養手当、期末手当、勤勉手当、住居手当、寒冷地手当等が支給されます。

【休 暇】 年次有給休暇、療養休暇、夏期休暇、結婚休暇、出産休暇など

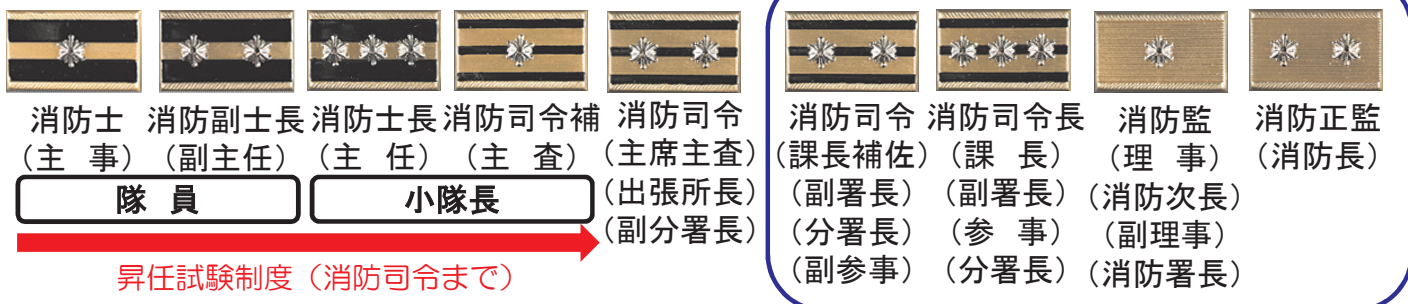
## 【研修制度】

消防職員としての職務遂行に必要な知識、技能等を習得するため「秋田市消防職員研修要綱」を策定して、職員の育成と能力開発を行っています。

- ・派遣研修 外部教育研修機関への派遣  
(消防大学校、秋田県消防学校、救急救命士養成所など)
- ・職場研修 消防本部や消防署での専門的な研修  
(幹部研修、救急隊員研修、予防技術資格者研修、火災調査研修など)
- ・自主研修 職員が参加・受講する研修会やセミナー等への支援協力  
(山岳遭難救助研修、JPTEC、MCLSなど)



# 階級・職制・昇任制度



消防士として基礎的な知識・技術を身に付けた後、職員の適性や希望、能力に応じて専門分野や管理監督職に進むなど、キャリアアップすることができます。

# 消防士を目指している女性の皆さんへ

秋田市消防本部では、女性が活躍できる職場づくりに取り組んでいます。  
令和8年4月現在、14名の女性消防吏員が活躍しています。

## ◎女性専用施設の整備

消防本部庁舎（秋田消防署、指令課）、秋田消防署新屋分署、土崎消防署、土崎消防署寺内出張所に女性専用施設を備えています。



専用仮眠室



専用浴室



専用洗面室

## ◎ライフステージに応じたサポート体制

産前産後休暇、育児休業、子の看護休暇などの休暇制度の他に、「秋田市消防本部特定事業主行動計画」や「育児休業者職場復帰支援プログラム」により、安心して仕事を続けられる環境づくりに力を入れています。

## ◎計画的な増員と職域の拡大

女性消防吏員を計画的に増員することを目指しています。

庁舎の整備だけでなく、消防業務の幅広い分野で女性が活躍できるよう人事・教育・装備などあらゆる面で職員のキャリア形成を支援します。

## 【女性職員からのメッセージ】



秋田市消防本部は、結婚、妊娠、出産、子育て、ライフステージによって様々な働き方が可能で、福利厚生やサポートも充実しています。私の場合は、出産後、双子の子育てをしながら出産前と同じように救急救命士として現場で活動をしています。

女性消防士の可能性は無限大です！

今後も更なる活躍を目指して、職員一同で女性活躍推進に取り組んでいきます。

平成26年度採用 消防士長

### 女性職員の声

- 現場活動以外に、事務を専門に担当することもあります。実際に働いてみると様々な業務があり面白い職業です。
- 災害現場で「女性に対応してくれて安心した、ありがとう」とお礼を言われ、やりがいを感じています。女性がいて安心してくれる方もたくさんいます。
- この仕事の一番の魅力は、ひと一人を助けるために皆で協力して同じ目的に向かい、任務を遂行するところです。
- 昇任や資格取得は自分の努力次第。頑張った者が認められるやりがいのある職場です。
- 消防隊、救急隊、救助隊、やりたいと思うことは男女関係なく取り組むことができる職場です。
- 男性の職業というイメージでしたが、私たちでも困っている人を助けたい、命を救いたいという気持ちを活かします。人のために働きたい、そんな気持ちを活かせる仕事を一緒にしませんか。
- 秋田市消防本部では、女性消防職員が様々な分野でチャレンジできる環境を整えられるよう職員一同で努力しています。消防という世界にチャレンジしてみませんか。

# 意外に知られていない消防業務の紹介

災害活動だけではなく、各種行事など様々な取り組みを行っています。

◎規律訓練



◎消防訓練指導



◎救急ワークステーション



◎火災実験



◎救急隊員研修会



◎救命技術訓練大会



◎消防出初式



◎救命講習会



◎火災予防広報



◎消防と子どもの集い



◎インターンシップ



◎職員ガイダンス



AKITA FIRE<sup>16</sup>DEPARTMENT.

市民が**安全**と**安心**を感じられる町を目指し

秋田市消防本部は災害と**闘い**続けます

職員採用試験やインターンシップに関する情報は、  
秋田市消防本部ホームページ「**職員採用案内**」で公開しています。

**アクセスはこちらから**

<https://www.city.akita.lg.jp/shobo/saiyo/index.html>



【問い合わせ先】

秋田市消防本部 総務課

電話:018-823-4000

E-mail : fr-saiyou@city.akita.lg.jp

**ちよどいいから 住みやすい!**

~市民と広げるまちへの誇りと愛着~