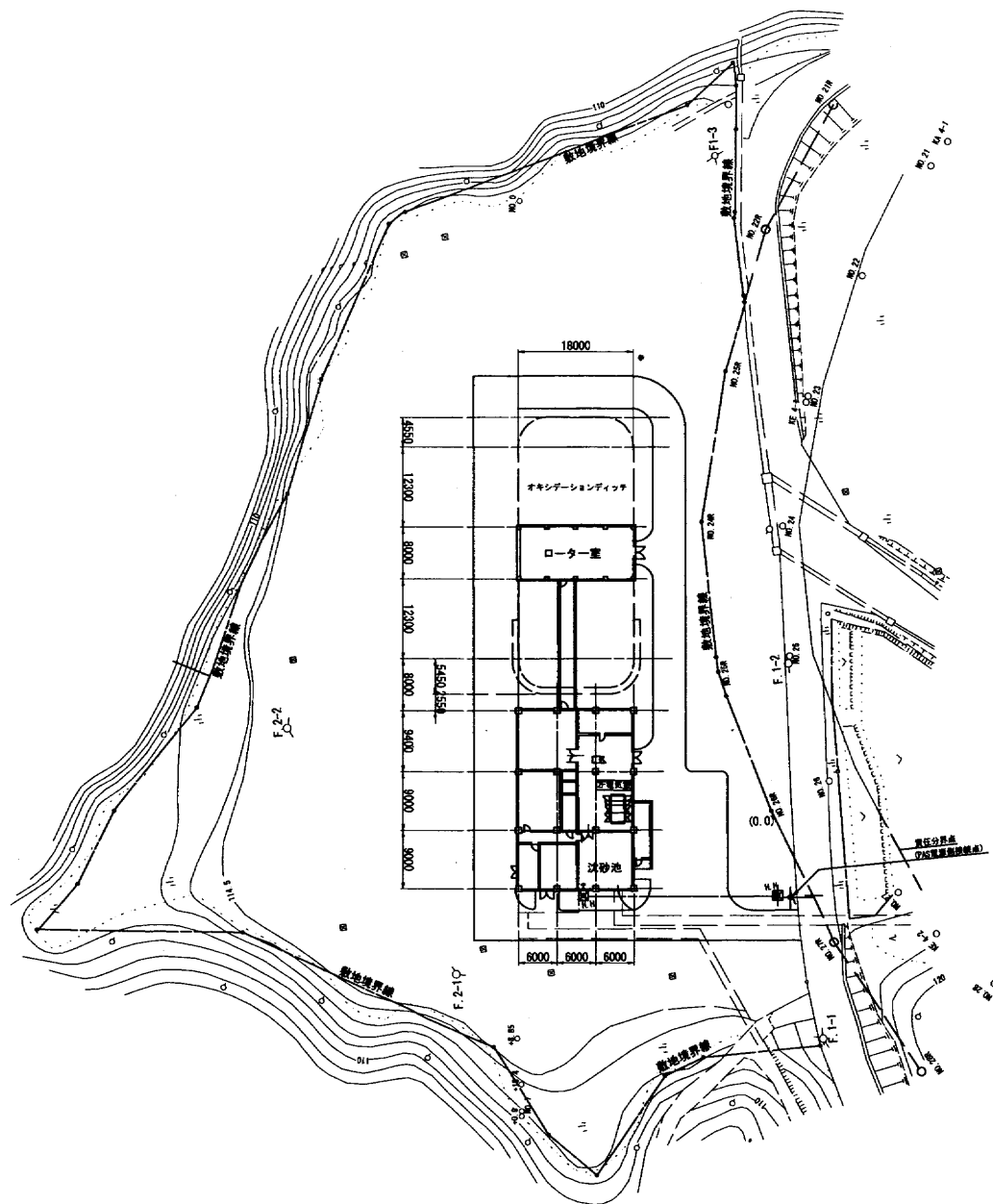


秋田市下水道施設維持管理包括業務委託仕様書

機器表等

令和4年8月

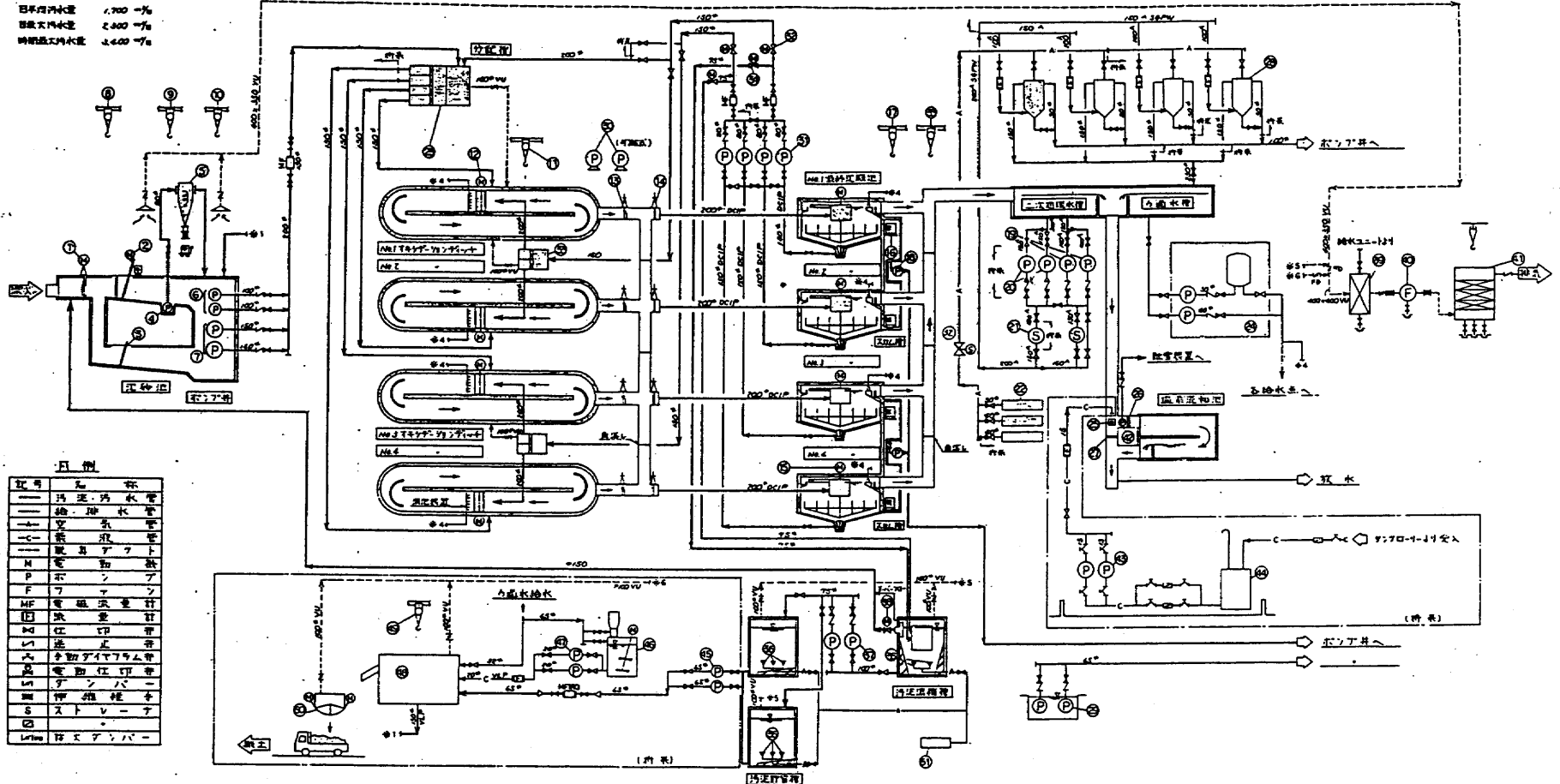
秋田市上下水道局



全体平面図

仁別浄化センター			
箇所名	秋田市仁別字小水沢86番地2		
図名	全体平面図		
縮尺	—	製図月日	—
秋田市上下水道局下水道施設課			

日平均内水量 1,200 t/d
 最大内水量 2,600 t/d
 瞬間最大内水量 4,600 t/d

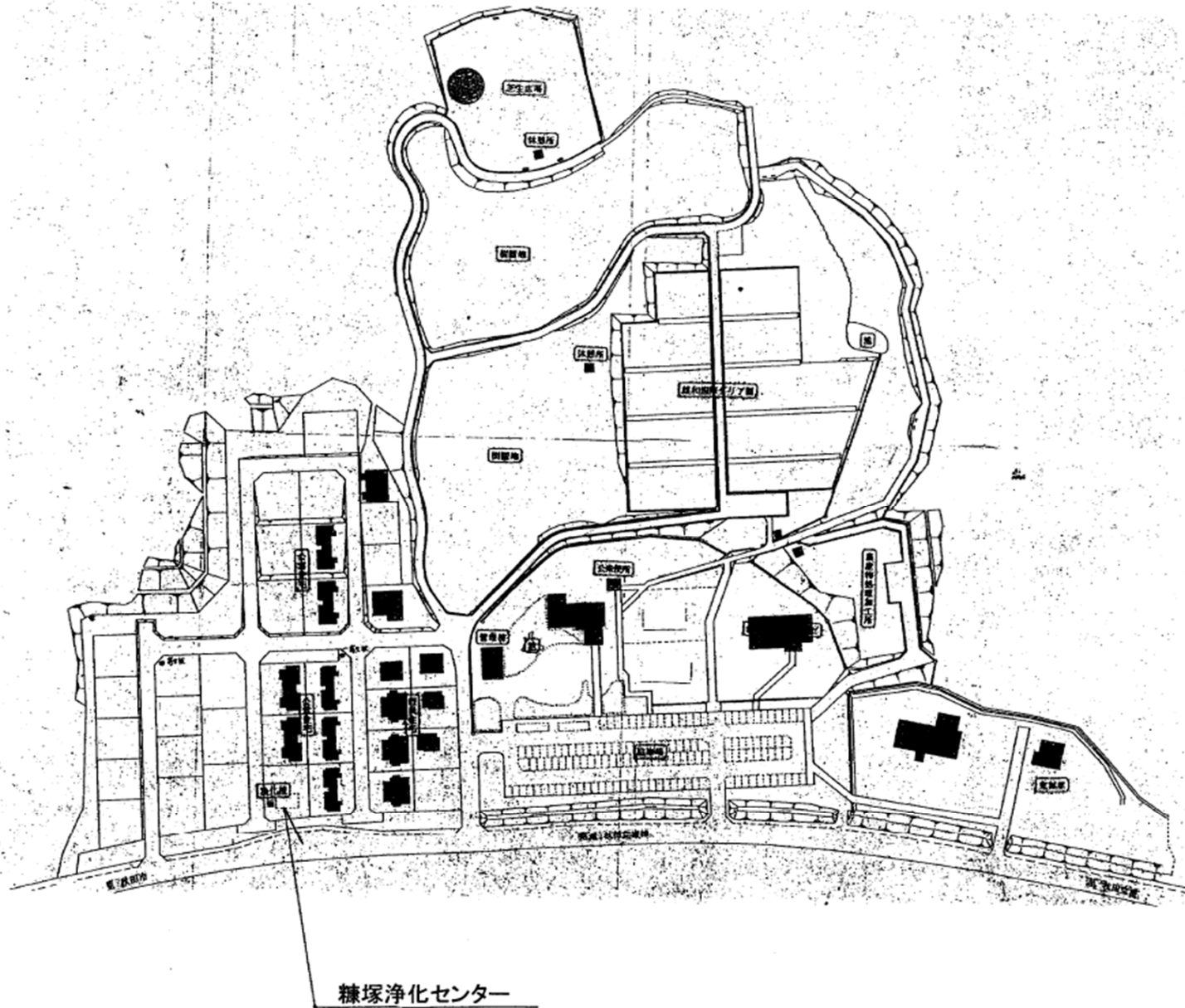


凡例

○	汚泥・内水管
—	給・排水管
—	空気管
-C-	蒸気管
—	視察アプト
M	電動機
P	ポンプ
F	ファン
MF	電動機兼ファン
□	換気室
△	圧入管
▽	排水管
△	電動ダイヤフラム弁
△	電動空気圧弁
△	電動蒸気弁
S	ストレーナー
□	防音カバー

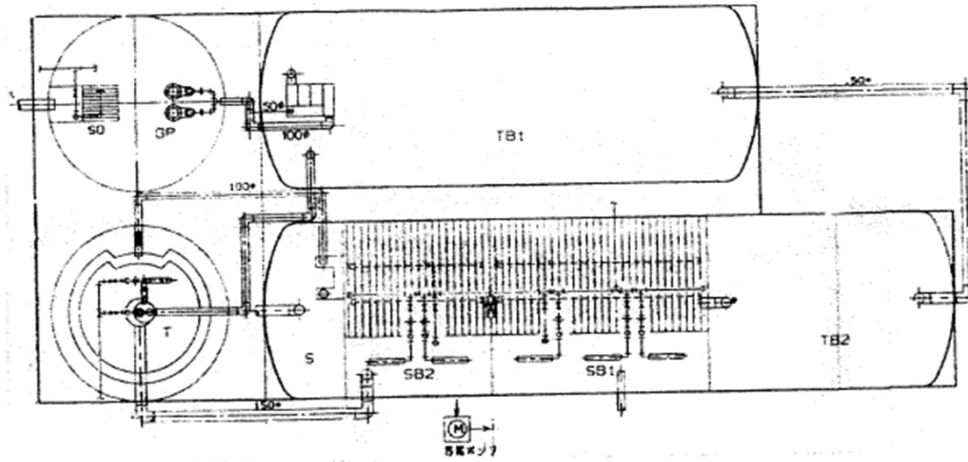
番号	(1)	(2)	(3)	(4)	(5)	(6)	(7)	(8)	(9)	(10)	(11)	(12)	(13)	(14)	(15)	(16)	(17)	(18)
名称	正圧給水ポンプ	二次沉淀槽排水ポンプ	二次沉淀槽排水ポンプ	二次沉淀槽排水ポンプ	二次沉淀槽排水ポンプ	二次沉淀槽排水ポンプ	二次沉淀槽排水ポンプ	二次沉淀槽排水ポンプ	二次沉淀槽排水ポンプ	二次沉淀槽排水ポンプ	二次沉淀槽排水ポンプ	二次沉淀槽排水ポンプ	二次沉淀槽排水ポンプ	二次沉淀槽排水ポンプ	二次沉淀槽排水ポンプ	二次沉淀槽排水ポンプ	二次沉淀槽排水ポンプ	二次沉淀槽排水ポンプ
形式
仕様
材質
寸法
電圧
電流
消費電力
設置場所

仁別浄化センター	
箇所名	秋田市仁別字小水沢86番地2
図名	フローシート
縮尺	— 製図日 —
秋田市上下水道局下水道施設課	

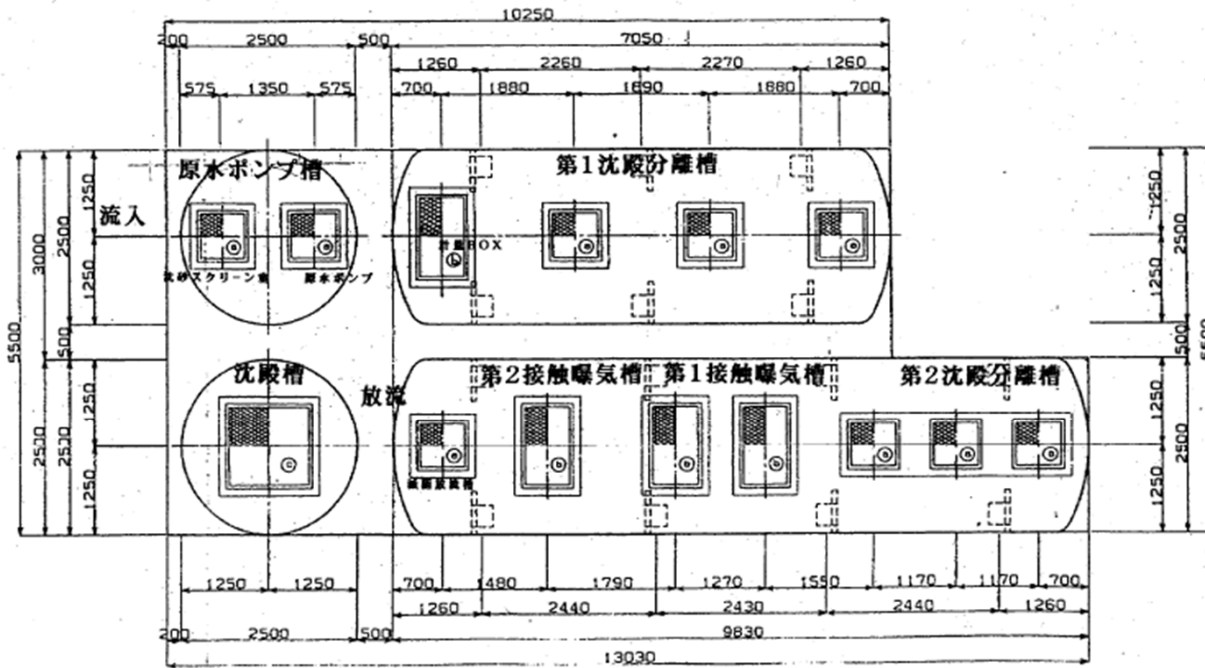


住所
秋田市雄和妙法字糠塚43-11

件名	糠塚浄化センター		
図名	位置図		
縮尺	-	製図年月日	-
秋田市上下水道局下水道施設課		図番	



スラブ平面図



(型式名 PI30L-160E製)

記号	寸法	数量	仕様	種類
a	700 x 700	172		マンホール
b	700 x 1,200	172		マンホール
c	1,200 x 1,200	172		マンホール
接触曝気方式 (比置分離方式)				
合供処理装置	建設費生容量 1292号第3集2号			
	処理対象人員 160 人種			
	計画汚水量 32.00 m ³ /d			
汚泥溜り	S D 容積	0.15	m ³	
原水ポンプ槽	GP 容積	2.41	m ³	
比置分離槽	TB1 容積	28.33	m ³ (第1槽)	
	TB2 容積	14.22	m ³ (第2槽)	
接触曝気槽	SB1 容積	13.02	m ³ (第1槽)	
	SB2 容積	8.71	m ³ (第2槽)	
	容積	7.28	m ³	
比置槽	T 水面積	4.84	m ²	
	周長	6.28	m	
溜り槽	S 容積	3.63	m ³	
曝気プロフ	40A x 1.12... x 1.5 KW x 28			
原水ポンプ	50A x 0.24... x 0.4 KW x 28			
差圧器	250A x 15... x 25 W x 18			
汚泥ポンプ	25A x 0.11... x 1 PS x 18			

件名	糠塚浄化センター		
図名	浄化槽配置図		
縮尺	-	製図年月日	-
秋田市上下水道局下水道施設課 図番			

八橋汚水中継ポンプ場主要機器一覧表

設備名	主要機器名	仕様	電動機 (KW)	数量	備考
1系沈砂池設備					
	1系沈砂池	巾2.2m×長17m 水面積負荷 1200m ³ /m ² /日		2	
	1系沈砂池流入ゲート	電動 1000 W × 2000 H		2	
	粗目スクリーン	1600 W × 4500 H × 据付角70°		2	
	粗目スクリーンかすかき上げ機	ダブルチェーン式前面かき揚げ形 掻揚速度約3m/min	1.5	2	
	沈砂かき上げ機	ダブルチェーン式バケットコンベヤ 3.2m ³ /H	2.2	2	
	流水トラフ	SUS製U形トラフ 500W×350H×7000L		1	
	沈砂ピット	SUS製角形ピット 2000W×3200L×2000H		1	
	揚砂ポンプ	水中汚水ポンプ 0.3m ³ /min×5m	2.2	2	
	揚砂ポンプ用チェーンブロック	電動式チェーンブロック 0.5t×6m	1.2	1	
	細目スクリーン自動除塵機	レーキ付ダブルチェーンコンベヤ 1.6mW×4.8mH 有効目幅20mm	2.2	2	
	No1スクリーンかす搬出機	トラフ形ベルトコンベア 600W×12.7m	1.5	1	
	1系曝気用ブロワ	ルーツブロワ 3.2m ³ /min	2.2	1	
	沈砂池流出ゲート	電動角形 1600 W × 2000 H	3.7	2	
2系沈砂池設備					
	2系沈砂池	巾2.6m×長17m 水面積負荷1800m ³ /m ² /日		3	
	No1沈砂池バイパスゲート	電動 1200 W × 1200 H		1	
	No2沈砂池バイパスゲート	電動 1200 W × 1200 H		1	
	2系沈砂池流入ゲート	電動式角形外ねじ式 800 W × 800 H	0.4	6	
	No1,2,3細目自動除塵機	ダブルチェーン式全面掻揚型 2.6mW×4.950mH 有効目幅25mm	2.2	3	
	沈砂かき上げ機	Vバケット式チェーンコンベヤ 3.14m ³ /h	1.5	3	
	流水トラフ	SUS製U形トラフ 500W×350H×13300L		1	
	沈砂洗浄機	機械攪拌式 1m ³ /h スクリュー羽根 φ 300	攪拌 3.7 コンベヤ 0.75	1	
	沈砂搬出機	急傾斜コンベヤ 6.4m ³ /Hr×L16.05m×H5.77	2.2	1	
	沈砂ホッパー	鋼板製角形電動開閉式 容量3m ³	1.5	1	重量計付
	NO2スクリーンかす搬出機	20度トラフ形ベルトコンベヤ 29t/Hr×12m	1.5	1	
	NO3スクリーンかす搬出機	棧付トラフ形ベルトコンベア 600W×8.37m	1.5	1	
	スクリーンかす洗浄機	機械攪拌式 1.0m ³ /h	3.7	1	
	スクリーンかす脱水機	二軸対向スクリュー式	1.5	1	
	No4し渣搬出機	20度トラフ形ベルトコンベヤ 7.1m ³ /Hr×6m	1.5	1	
	No5し渣搬出機	急傾斜コンベヤ 7.1m ³ /Hr×L8.15m×H5.77	2.2	1	
	し渣ホッパー	鋼板製角形電動開閉式 容量3m ³	1.5	1	重量計付
	し渣ホイスト	電動トロリー付ホイスト 1t×20.295m×揚程9.167m	2.2	1	
	洗浄用ラインポンプ	253L/min×6m	0.4	1	
1系汚水ポンプ設備					
	1系汚水ポンプ	2床式立軸斜流ポンプ φ 500mm×26m ³ /min×11m φ 500mm×26m ³ /min×12m	75	4	
	床排水ポンプ	水中汚水ポンプ φ 80×500l/min×15m	3.7	2	
2系汚水ポンプ設備					
	2系汚水ポンプ	水中汚水ポンプ φ 400×22m ³ /min×10m	55	2	No1,2
	2系汚水ポンプ	2床式立軸斜流ポンプ φ 700mm×62m ³ /min×8.5m	120	3	No3,4,5
	クレーン	手動天井クレーン		1	
調整槽設備					
	初沈流入量調整ゲート	電動 1000 W × 1000 H		1	
	分水可動堰	手動 800 W × 400 H		5	
	可動堰	電動 800 W × 400 H	0.4	1	

八橋汚水中継ポンプ場主要機器一覧表

設備名	主要機器名	仕様	電動機 (KW)	数量	備考
1系最初沈殿池設備					
	初沈床排水ポンプ	水中汚水ポンプ 0.3m ³ /3min×15m	2.2	1	
	スカム分離機	ドラムスクリーン 3.0m ³ min×φ800×500L 目幅3mm	0.75	1	
	床排水ポンプ	水中汚水ポンプ φ50×0.3m ³ /min×10m	2.2	1	スカム分離機室
	スカム搬出用ホイスト	電動ホイスト 1t		1	同上
1系最終沈殿池設備					
	エアタン&終沈床排水ポンプ	水中汚水ポンプ 0.3m ³ /min×15m	2.2	2	
	主管廊床排水ポンプ	水中汚水ポンプ 0.3m ³ /min×22m	3.7	1	
	主管廊床排水ポンプ	水中汚水ポンプ 0.3m ³ /min×16m	2.2	1	
雨水沈殿池設備					
	雨水沈殿池	W14.4m×L28.8m×H5.5m 水面積負荷29m ³ /m ² /日		3	
	雨沈流入ゲート	手動 700 W ×700 H		9	
	雨水沈殿池かき寄せ機	円形中心駆動方式(スカムスキマー付)	0.75	6	
	雨沈排水流量調整弁	φ200電動蝶形弁		1	
	逆洗用圧力水ポンプ	電動機直結片吸込渦巻ポンプ φ100×1.0m ³ /min×15m	5.5	1	
	雨沈床排水ポンプ	水中汚水ポンプ 0.3m ³ /min×16m	2.2	4	
	雨沈洗浄水ポンプ	多段渦巻ポンプ φ100×0.5m ³ /min×38m	7.5	1	
2系最初沈殿池設備					
	初沈床排水ポンプ	水中汚水ポンプ φ50×1.0m ³ /min×5m	2.2	2	
	スカム移送ポンプ	水中汚水ポンプ φ100×1.0m ³ /min×5m	2.2	1	
2系エアレーションタンク設備					
	エアタン床排水ポンプ	水中汚水ポンプ φ50×0.2m ³ /min×18.4m	1.5	2	
2系送風機設備					
	ブロワ補機室床排水ポンプ	汚水ポンプ φ50×0.2m ³ /min×16m	1.5	2	
3系分水設備					
	分水槽流入ゲート	電動 1200 W ×1200 H	2.2	1	
3系ポンプ設備					
	細目スクリーン	ダブルチェーン式前面かき揚げ形 3.0mW×2.5mH 有効目幅25mm	2.2	1	
	排水ポンプ	水中汚水ポンプ φ400×21m ³ /min×7.5m	45	3	
	返送ポンプ	水中汚水汚物ポンプ φ50×0.2m ³ /min×8.0m	0.75	1	
3系雨水沈澱設備					
	フラッシュゲート	電動二連式 3000 W×600 H	1.5	6	
	池排水弁	電動開閉機付外ねじ仕切弁 φ200	0.2	3	
消毒設備					
	1系塩素混和池	巾2.4m×長35.7m×4列		1	
	2系塩素混和池	巾2.0m×長36.7m×3列		1	
	次亜塩素酸ソーダタンク	FRP製 10m ³		2	
	注入ポンプ	一軸ネジポンプ 0.061~5.3L/min	0.4	1	2系
	注入ポンプ	一軸ネジポンプ 0.35~7.3/min	0.4	2	雨水系
	注入ポンプ	一軸ネジポンプ 0.009~0.3L/min	0.4	1	雨水系
	塩素混和池流入ゲート	手動 1600 W ×1600 H		1	
	塩素混和池バイパスゲート	手動 900 W ×900 H		1	
放流設備					
	放流ゲート	手動 1500 W ×1650 H		2	
砂ろ過設備					
	床排水ポンプ	水中汚水ポンプ 0.3m ³ /min×16m		2	

八橋汚水中継ポンプ場主要機器一覧表

設備名	主要機器名	仕様	電動機 (KW)	数量	備考
揚水設備					
	高架水槽揚水ポンプ	電動機直結両吸込渦巻ポンプ φ200×3.5m ³ /min×30m	30	2	
	高架水槽	FRP製 15ton		2	
	雨沈逆洗水ポンプ	電動機直結多段タービンポンプ φ80×0.5m ³ /min×35m	7.5	1	
	洗砂機給水ポンプ	多段渦巻ポンプ φ80×0.7m ³ /min×30m	7.5	1	
	砂ろ過原水ポンプ室床排ポンプ	水中汚水ポンプ 0.3m ³ /min×20m	3.7	2	
自家用発電設備					
	自家用発電機	ディーゼル発電装置6,600V×1,500KVA		1	
	オイルタンク	鋼板製		1	
	地下タンク	9.4KL		1	
	オイルギヤポンプ	ギヤポンプ φ25×46L/min×2.5kg/cm ²	0.75	2	
	冷却水槽	鋼板製		1	
脱臭設備					
	脱臭ファン	耐食性片吸込ターボファン 60m ³ /min×200mmAq	3.7	1	
	ミストセパレータ	水平流式慣性衝突形 FRP 60m ³ /min		1	
	活性炭吸着塔	カートリッジ式活性炭 60m ³ /min		1	
	脱臭用ホイス	電動ローリ付ホイス 1t×7.93m×揚程6m			
汚泥濃縮設備					
	床排水ポンプ	水中汚水ポンプ 0.3m ³ /min×12m	1.5	1	
給排水衛生・空調設備					
	真空式温水ボイラー	ガス炊き 600,000kcal/hr	1	1	
	小型貫流ボイラー	ガス炊き 134,800kcal/hr	1	1	
	浴室用ろ過ユニット	ガス炊き 8m ³ /hr 134,800kcal/hr	1	1	
	FF式暖房機	ガス炊き 16,000kcal/hr	0.12	1	
	FF式暖房機	ガス炊き 6,000kcal/hr		5	
	FF式暖房機	ガス炊き 4,800kcal/hr		1	
	ファンコンベクター	床置露出形 8,100kcal/hr	0.065	2	
	温水ポンプ	床置渦巻ポンプ 800L/min×10m	3.7	1	
	温水ポンプ	床置渦巻ポンプ 462L/min×20m	3.7	1	
	温水ポンプ	床置渦巻ポンプ 200L/min×15m	2.2	1	
	温水ポンプ	床置渦巻ポンプ 70L/min×15m	0.75	1	
	温水ポンプ	床置渦巻ポンプ 44L/min×22m	0.75	1	
	給湯循環ポンプ	ラインポンプ 150L/min×9m	0.4	1	
	補給水ポンプ	ユニット型 43L/min×15m	0.4	1	
	薬注ポンプ	電磁パルス式 10cc/min タンク容量3.5L	0.02	1	
	軟水器	0.6m ³ /hr 樹脂量10L		1	
	膨張タンク	密閉式 有効吸収量80L		1	
	還水タンク	sus製 225L		1	
	温水ヘッダー	3.0kg/cm ² φ150×2600		1	
	温水ヘッダー	3.0kg/cm ² φ150×3000		1	
	電気暖房機	壁掛型乾式 1,291kcal/hr	1.502	4	
	電気暖房機	壁掛型乾式 863kcal/hr	1.004	2	
	電気暖房機	壁掛型乾式 431kcal/hr	0.502	1	
	消火栓ポンプ	φ80×450L/min×60m	11	1	
	上水高架水槽	容量3,000L		1	
	揚水ポンプ	横型タービンポンプ φ50×200L/min×36m	3.7	2	

八橋汚水中継ポンプ場主要機器一覧表

設備名	主要機器名	仕様	電動機 (KW)	数量	備考
給排水衛生・空調設備					
	排水ポンプ	水中汚水ポンプ 500L/min×15m	3.7	2	
	排水ポンプ	水中汚水ポンプ 200L/min×14m	1.5	6	
	処理水高架水槽	容量15,000L		2	
	パッケージ型空調機	冷房能力61,000kcal/hr 暖房能力61,000kcal/hr	24.5	1	
	パッケージ型空調機	冷房能力84,000kcal/hr 暖房能力83,000kcal/hr	27.5	1	
	パッケージ型空調機	冷房能力36,000kcal/hr 暖房能力42,000kcal/hr	13	1	
	パッケージ型空調機	冷房能力25,000kcal/hr 暖房能力37,000kcal/hr	9.7	1	
	パッケージ型空調機	冷房能力28,000kcal/hr 暖房能力36,000kcal/hr	9	1	
	パッケージ型空調機	冷房能力65,000kcal/hr 暖房能力90,000kcal/hr	23.8	2	
	冷却塔	120RT 冷却水1,625L/min	3.7	1	
	冷却塔	30t 冷却水390L/min	0.75	1	
	冷却水ポンプ	φ125×1625L/min×16m	7.5	1	
	冷却水ポンプ	φ65×390L/min×16m	2.2	1	
	送風機	No9×1780m ³ /hr	37	1	発電機用
	送風機	No6×600m ³ /hr	11	1	空調機械室,ポンプ室
	送風機	No6×555m ³ /hr	11	1	ブロワ室,ポンプ室
	送風機	No4×210m ³ /hr	5.5	1	発電機室
	送風機	No4×180m ³ /hr	1.5	1	ブロワ補機室
	送風機	両吸込式 No2×76m ³ /hr	1.5	1	ポンプ室
	排風機	No9×1485m ³ /hr	30	1	発電機室
	排風機	No7×855m ³ /hr	15	1	ブロワ室,ポンプ室
	排風機	No6×600m ³ /hr	11	1	空調機械室,ポンプ室
	排風機	No6×505m ³ /hr	7.5	1	沈砂池室
	排風機	No4×295m ³ /hr	5.5	1	電気室
	排風機	No4×210m ³ /hr	5.5	1	発電機室
	送風機	φ500×260m ³ /hr	3.7	2	沈砂池室
	事務室室内ユニット	天井カセット形 冷房能力6,300kcal/hr 暖房能力7,100kcal/hr	0.1	3	
	事務室室内ユニット	天井カセット形 冷房能力8,000kcal/hr 暖房能力9,000kcal/hr	0.249	15	
	事務室室内ユニット	天井カセット形 房能力10,000kcal/hr 暖房能力11,200kcal/hr	0.249	2	
	電気室冷房機	空冷式天吊形 冷房能力12,500kcal/hr	5.25	2	
	外気処理ユニット	天井埋込形加湿器付 処理風量90m ³ /hr	0.102	1	
	外気処理ユニット	床置立形加湿器付 処理風量1380m ³ /hr	1.29	1	
	加湿用給水ポンプ	浅井戸ポンプ φ20×10L/min×12m 高密度ポリエチレンタンク50L付	0.125	1	
	沈砂池室給気ファン	低騒音軸流ファン No8×25,000m ³ /hr	11	1	
	沈砂池室給気ファン	低騒音軸流ファン No8×31,200m ³ /hr	11	1	
	電気室給気ファン	低騒音軸流ファン No7×17,700m ³ /hr	5.5	1	
	沈砂池室排気ファン	塩ビ製片吸込送風機 5#×25,000m ³ /hr	7.5	1	
	給湯室排気ファン	消音斜流ファン No3×720m ³ /hr	0.15	1	
	3系スクリーン室給気ファン	片吸込多翼送風機 2540m ³ /h	0.75	1	
	3系電気室給気ファン	片吸込多翼送風機 5000m ³ /h	2.2	1	
	3系スクリーン室排気ファン	有圧換気扇 1680m ³ /h	0.05	2	
	3系電気室排気ファン	有圧換気扇 3060m ³ /h	0.1	2	
	3系空気清浄装置	処理風量5000CMH		1	

川口汚水中継ポンプ場主要機器一覧表

機器名	形式	仕様	kW	数量	備考
No.1沈砂池流入ゲート	鋳鉄製外ねじ式電動制水扉	FC角型：W1000mm×H2000mm 電動機3.7Kw・400V・50Hz	3.7	1	
No.2沈砂池流入ゲート	鋳鉄製外ねじ式電動制水扉	FC角型：W1000mm×H2000mm 電動機3.7Kw・400V・50Hz	3.7	1	
No.1流出ゲート	鋳鉄製外ねじ式制水扉 手動、上部開放	FC角型：W1800mm×H1200mm		1	
No.2流出ゲート	鋳鉄製外ねじ式制水扉 手動、上部開放	FC角型：W1800mm×H1200mm		1	
連絡ゲート	鋳鉄製外ねじ式制水扉 手動	FC角型：W1200mm×H1200mm		1	
粗目掻揚機		巻上げ1.5kw、走行0.75kw、開閉 0.75kw	0.75	1	
No.1沈砂掻揚機	ダブルチェーン式バケット コンベア	水路幅2.4m・深さ5.1m 掻揚速度3.1m/min	3.7	1	
No.2沈砂掻揚機	ダブルチェーン式バケット コンベア	水路幅2.4m・深さ5.1m 掻揚速度3.1m/min	3.7	1	
No. 1沈砂搬出機	フライト付ダブルチェーン コンベア	機長(軸) 7.85m フライト幅600mm 運搬能力16.2m ³ /Hr 速度6.3m/min	1.5	1	
No. 2沈砂搬出機	フライト付ダブルチェーン コンベア	機長(軸) 13.1m フライト幅600mm 運搬能力4.68m ³ /Hr 速度6.3m/min	1.5	1	
No. 3沈砂搬出機	フライト付ダブルチェーン コンベア	機長(軸) 14.4m フライト幅600mm 運搬能力4.68m ³ /Hr 速度6.3m/min	2.2	1	
沈砂洗浄機	機械攪拌式沈砂洗浄機 スクリュウコンベア付	処理能力3m ³ /h 低速攪拌機7.5Kw・345rpm	7.5/ 3.7	1	
沈砂洗浄機排水弁	電動式偏芯構造弁	口径φ200mm 面間300mm	0.2	1	
No. 4沈砂搬出機	急傾斜コンベア	揚程約9.75m 傾斜約70度 ベルト700mm (有効幅390mm)	2.2	1	
沈砂ホッパー	鋼板製角形電動開閉式	容量：4m ³ ロードセル付 パワーシリンダ (2台)	1.5/ 1.5	1	
沈砂洗浄水ポンプ	多段渦巻ポンプ	口径65mm 吐出量0.5m ³ /分揚程19m 電動機：3.7kW・400V・50Hz・三菱	3.7	1	
深井戸水中ポンプ	深井戸用水中モータポンプ (井戸水用)	口径100mm 吐出量1m ³ /分 揚程15m 電動機：5.5kW・400V・50Hz	5.5	1	
細目自動除塵機	ダブルチェーン式前面掻揚 形	水路幅1.8m・深さ5.1m 目幅20ミリ掻揚速度3m/min	1.5	2	
No. 1スクリーンかす搬出機	トラフ形ベルトコンベア	ベルト幅600mm・機長15m・傾斜6度 搬出速度20m/分	1.5	1	
No. 2スクリーンかす搬出機	トラフ形ベルトコンベア	ベルト幅600mm・機長22.15m・傾斜10度 搬出速度20m/分	1.5	1	
スクリーンかす脱水機	ローラープレス (油圧式)	処理量2.25m ³ /h 油圧ユニット 電動機：3.7KW・400V・50Hz	3.7	1	
No. 3スクリーンかす搬出機	急傾斜コンベア	揚程約9.7m 傾斜約70度 ベルト700mm (有効幅390mm)	2.2	1	
し渣ホッパー	鋼板製角形電動開閉式	容量：4m ³ ロードセル付 パワーシリンダ (2台)	0.75+ 0.75	1	
No. 1汚水ポンプ	立軸渦巻斜流ポンプ	口径：φ600 能力：吐出量36m ³ /min×揚程5m	45	1	
No. 2汚水ポンプ	立軸渦巻斜流ポンプ	口径：φ600 能力：吐出量36m ³ /min×揚程5m	45	1	
No. 3汚水ポンプ	立軸渦巻斜流ポンプ	口径：φ600 能力：吐出量36m ³ /min×揚程5m	45	1	
No. 4汚水ポンプ	立軸渦巻斜流ポンプ	口径：φ600 能力：吐出量36m ³ /min×揚程5m	45	1	
封水ポンプ	圧力タンク式給水装置 (横軸片吸込多段ポンプ)	圧力タンク1m ³ 1台 能力：吐出量0.07m ³ /min×揚程20m	1.5	2	
汚水ポンプ用吐出弁	600φ	電動機：2.2kW・4P・400V・50Hz	2.2	4	
搬出入ホイスト	モノレール電動横行ホイスト	能力：2ton×12m 巻上速度： 4.2m/min 横行速度：10.5m/min	1.45+ 0.25	1	
脱臭ファン	片吸込ターボファン	#2.5 風量：52m ³ /min 電動機：5.5kW・4P・400V・50Hz	5.5	2	
沈砂池換気ファン		#5 風量：350m ³ /min 0.3kPa 電動機：5.5kW・4P・400V・50Hz	5.5	1	
活性炭吸着塔	活性炭室通過型	風量 104m ³ /min 活性炭充填量：中性1770kg (×2基)	—	1	
汚水流量計	超音波ドップラ流量計	測定管口径600A 0~50m ³ /分	—	4	
非常用発電機	ディーゼルエンジン式発電 機	発電機：375KVA 6600V 燃料：特A重 油 燃料小出槽390ℓ		1	
(建築機械設備)					
上水揚水ポンプ	多段渦巻ポンプ	50φ、200L/min、36m	3.7	2	
高架水槽揚水ポンプ	多段渦巻ポンプ	100φ、700L/min、23m	7.5	2	
給湯ボイラー	SKT-200A	200,000kcal/h、1,500L		1	
温水循環ポンプ	LPD型ラインポンプ	32φ、20L/min、6m		1	
衛生器具	和風大便器、洗浄タンク他 ストール型小便器	陶器、床埋込、壁掛		30	
受水槽	FRP一体型	15,000ℓ、FRPサンドイッチ		1	

高置水槽	〃	3,000ℓ、FRPサンドイッチ		1	
高架水槽（プラント用水）	〃	10,000ℓ、FRPサンドイッチ		1	
床排水ポンプ	着脱式水中ポンプ	80φ、300L/min、17m		1	
高圧洗浄水ポンプ		3m ³ /min、220m、電動機：7.5kW・4P・400V・50Hz	7.5	1	
温水ボイラ	CVC-2202A-H真空ヒーター	220,000kcal/h、鋼板製		1	
温水ポンプ	うず巻ポンプ	50φ、355L/min、12m	1.5	1	
〃	ラインポンプ	40φ、140L/min、15m	0.75	1	
〃	ラインポンプ	32φ、55・60・100L/min	0.4	3	
補給水ポンプ				1	
空調機（監理室）	空冷床置ダクト形 PA-J560AD6N	50k w		1	
〃（事務室）	空冷式床置ダクト形 PA-J200AD6N	50k w		1	
〃（電気室）	空冷式床置直吹形 PA-J280A6N	25k w		2	
屋外ユニット（監理室）	空冷式パッケージ形	50k w		2	
〃（事務室）	〃	50k w		2	
〃（電気室）	空冷式パッケージ形	25k w		2	
ファンコンベクター（FV-1）	床置露出型 DF-21W2V	3,100kcal/min、5L/min		3	
〃（FV-2）	床置露出型 DF-41W2V	5,920kcal/min、10L/min		1	
〃（FV-3）	床置露出型 DF-61W2V	8,330kcal/min、15L/min		4	
〃（FV-4）	天吊露出型 DF-21W2V	16,150kcal/min、30L/min		1	
膨張タンク	密閉式	最高使用圧 8kg/cm ² ナイロン樹脂コーティング		1	
電気ヒーター	電気パネルヒーター	ステンレスケーシング 863、1,291、1,720 kcal/h		4	
温水ヘッダー	レタン(1)・サブライ(1)	125φ、溶融亜鉛鍍金		2	各1
送風機（沈砂池室）	PAS片吸込多翼送風機	#5 400m ³ /min、50mmAq	11	2	
送風機（モーター室）	〃	#4 260m ³ /min、50mmAq	5.5	1	
送風機（ポンプ室）	〃	#4 255m ³ /min、50mmAq	5.5	1	
送風機（電気室）	〃	#3 115m ³ /min、50mmAq	2.2	1	
排風機（ポンプ・モーター室）	〃	#6 515m ³ /min、50mmAq	11	1	
排風機（電気室）	〃	#3 115m ³ /min、50mmAq	2.2	1	

土崎汚水中継ポンプ場主要機器一覧表

機器名	形式	仕様	kW	数量	備考
No.1沈砂池流入ゲート	鋳鉄製外ねじ式電動制水扉		1.5	1	
No.2沈砂池流入ゲート	鋳鉄製外ねじ式電動制水扉	FC丸型：700φ 電動機：1.5k w	1.5	1	
No.1流出ゲート	鋳鉄製外ねじ式制水扉 手動、上部開放	FC角型：W600mm×H600mm 電動機0.4Kw・200V・50Hz		1	
No.2流出ゲート	鋳鉄製外ねじ式制水扉 手動、上部開放	FC角型：W600mm×H600mm 電動機0.4Kw・200V・50Hz		1	
分水量調整ゲート	鋳鉄製外ねじ式越流調整扉			1	
No.1雨沈流入ゲート	丸型外ねじ式制水扉	φ800mm（手動）		1	
No.2雨沈流入ゲート	丸型外ねじ式制水扉	φ800mm（手動）		1	
雨沈バイパスゲート	丸型外ねじ式制水扉	φ1000mm（手動）		1	
粗目掻揚機				1	
No.1沈砂掻揚機	ダブルチェーン式バケット コンベア	水路幅2.2m・深さ4.3m 機長8m 掻揚速度3m/min	1.5	1	
No.2沈砂掻揚機	ダブルチェーン式バケット コンベア	水路幅2.2m・深さ4.3m 機長8m 掻揚速度3m/min	1.5	1	
No.1沈砂搬出機	ダブルチェーン付フライト コンベア	機長約12.6m フライト幅600mm 運搬能力4.2m ³ /Hr 速度5.5m/min	1.5	1	
沈砂洗浄機	機械攪拌式沈砂洗浄機 スクリュウコンベア付	処理能力0.5m ³ /h 攪拌機：羽根300mm	3.7/ 0.75	1	
沈砂洗浄機排水弁	電動ダイヤフラム弁	口径φ150mm （日本ダイヤバルブ）		1	

No. 2沈砂搬出機	急傾斜コンベア	揚程約11.2m 傾斜約70度 ベルト500mm (有効幅270mm)	3.7	1	
沈砂ホッパー	鋼板製角形電動カットゲート式	容量：2m ³ ロードセル付 モートルシリンダ(2台)	0.75/ 0.75	1	
沈砂池給水ポンプ	渦巻ポンプ	口径80mm 吐出量0.6m ³ /分 揚程15m 電動機：3.7kW・400V・50Hz	3.7	1	
散水栓加圧ポンプ				1	
雨沈洗浄水ポンプ	渦巻ポンプ	口径65mm 吐出量0.4m ³ /分 揚程15m 電動機：2.2kW・400V・50Hz	2.2	1	
No. 1破砕機	スクリーン付2軸回転式	スクリーン目幅15mm 電動機：本体用3.7kW・400V・50Hz	3.7/ 0.4	1	
No. 2破砕機	スクリーン付2軸回転式	スクリーン目幅15mm 電動機：本体用3.7kW・400V・50Hz	3.7/ 0.4	1	
No. 1汚水ポンプ	立軸渦巻斜流ポンプ	口径：φ400 能力：吐出量16m ³ /min×揚程11m	45	1	
No. 2汚水ポンプ	立軸渦巻斜流ポンプ	口径：φ400 能力：吐出量16m ³ /min×揚程11m	45	1	
No. 3汚水ポンプ	立軸渦巻斜流ポンプ	口径：φ400 能力：吐出量16m ³ /min×揚程11m	45	1	
No. 4汚水ポンプ	立軸渦巻斜流ポンプ		45	1	
搬出入ホイスト	モノレール電動横行ホイスト	能力：1ton×6m 巻上速度：11m/min 横行速度：10.5m/min	2.3+	1	0.11
脱臭ファン	片吸込ターボファン	能力：風量250m ³ /min・静圧220mmAq ファン回転数2230rpm	15	1	
活性炭吸着塔	立形3層カートリッジ式 3層*8個 合計24個	風量 250m ³ /min 活性炭充填量：中性2880kg	—	1	
汚水流量計	パーシャルフリューム			2	
No.1、No.2雨水排水ポンプ	水中汚水ポンプ	口径：150mm 能力：吐出量3.3m ³ /min×揚程6m	7.5	2	
No.3雨水排水ポンプ	水中汚水ポンプ	口径：500mm 能力：吐出量29.5m ³ /min×揚程5m	37	1	
調整池排水ポンプ	無閉塞型	口径：150mm 能力：吐出量2.7m ³ /min×揚程8m	15	1	
調整池・分水槽排水引抜弁	電動外ネジ式仕切弁	口径：φ200 電動操作機：LTKD-02 (西部電機)	0.75	2	
次亜塩注入ポンプ	回転容積式一軸偏心ねじポンプ	注入量：0.29ℓ/min	0.4	2	
次亜塩室床排水ポンプ	水中汚水汚物ポンプ	口径：φ50 能力：吐出量0.15m ³ /min×揚程10m	0.75	1	
ポンプ室床排水ポンプ				1	
送風機(沈砂池室) FS-1	片吸込多翼送風機	#4 風量：237m ³ /min 35mmAq 400V 3.7kW	3.7	1	
送風機(モーター室) FS-2	片吸込多翼送風機	#3 風量：130m ³ /min 25mmAq 400V 2.2kW	2.2	1	
送風機(発電機室) FS-3	片吸込多翼送風機	#4 風量：268m ³ /min 25mmAq 400V 3.7kW	3.7	1	
送風機(電気室) FS-4	片吸込多翼送風機	#3 風量：156m ³ /min 25mmAq 400V 2.2kW	3.7	1	
排風機(沈砂池室) EF-1	片吸込多翼送風機	#4 風量：263m ³ /min 40mmAq 400V 5.5kW	5.5	1	
排風機(モーター室) EF-2	片吸込多翼送風機	#3 風量：130m ³ /min 30mmAq 400V 3.7kW	3.7	1	
排風機(発電機室) EF-3	片吸込多翼送風機	#4 風量：233m ³ /min 25mmAq 400V 3.7kW	3.7	1	
排風機(電気室) EF-4	片吸込多翼送風機	#3 風量：156m ³ /min 40mmAq 400V 3.7kW	3.7	1	
非常用発電機	ディーゼルエンジン式発電機	発電機：400KVA 420V 燃料：特A重油 燃料小出槽1950ℓ		1	

中島汚水中継ポンプ場主要機器一覧表

機器名	形式	仕様	kW/台	数量	備考
汚水流入ゲート	鋳鉄製手動式角形ゲート	呑口寸法：350mm×350mm	—	1	
No. 1 雨水流入ゲート	鋳鉄製電動式角形ゲート	外形寸法：□800mm×800mmH 電動機：0.75Kw×4P	0.75	1	
No. 2 雨水流入ゲート	鋳鉄製電動式角形ゲート	外形寸法：□800mm×800mmH 電動機：0.75Kw×4P	0.75	1	
No. 1 雨水流出ゲート	鋳鉄製手動式角形ゲート	呑口寸法：1,000mm×1,000mm	—	1	
No. 2 雨水流出ゲート	鋳鉄製手動式角形ゲート	呑口寸法：1,000mm×1,000mm	—	1	
No. 1 放流ゲート	鋳鉄製電動式角形ゲート	呑口寸法：800mm×1,000mm 自動降下式	0.75	1	
No. 2 放流ゲート	鋳鉄製手動式角形ゲート	呑口寸法：800mm×1,000mm	—	1	
粗目スクリーン	SUS製スクリーンカゴ	設置時 外形寸法：□800mm×600mm	—	1	
晴天時用粗目スクリーン	バースクリン	水路寸法：巾800mm×深2,800mm スクリーン：目巾75mm×75°	—	1	
粗目除塵機(No. 1水路)	懸垂走行式除塵機	水路寸法：巾1,400mm×深3,200mm スクリーン：目巾75mm×75°	3.7+	1	2.2+
粗目除塵機(No. 2水路)	懸垂走行式除塵機	水路寸法：巾1,400mm×深3,200mm スクリーン：目巾75mm×75°	3.7+	1	2.2+

細目自動除塵機(No.1水路)	粗目細目兼用型間欠式自動除塵機	水路寸法：巾1,400mm×深3,700mm スクリーン：目巾12mm×75°	1.5	1	
細目自動除塵機(No.2水路)	粗目細目兼用型間欠式自動除塵機	水路寸法：巾1,400mm×深3,700mm スクリーン：目巾12mm×75°	1.5	1	
No.1搬出ベルトコンベヤ	3ローラ20°トラフ形ベルトコンベヤ	ベルト幅600mm×機長6,000mm 搬送速度20m/min	1.5	1	
No.2搬出ベルトコンベヤ	3ローラ20°トラフ形ベルトコンベヤ	ベルト幅600mm×機長6,000mm 搬送速度20m/min	1.5	1	
No.3搬出ベルトコンベヤ	3ローラ20°トラフ形ベルトコンベヤ	ベルト幅600mm×機長14,830mm 搬送速度20m/min	1.5	1	
し渣スキップホイスト	スキップホイスト	バケット容量：0.3m ³ 定格荷重：240kg 揚程約9m	2.2	1	
し渣ホッパー	電動式鋼製角形ホッパ	容量：2m ³ ロードセル付	1.5	1	
沈砂掻揚機(No.1水路)	ダブルチェーン式バケットコンベヤ	水路寸法：巾2,000mm×深4,400mm 機長：5,900mm	2.2	1	
沈砂掻揚機(No.2水路)	ダブルチェーン式バケットコンベヤ	水路寸法：巾2,000mm×深4,400mm 機長：5,900mm	2.2	1	
トラフコンベヤ	ダブルチェーン式トラフコンベヤ	機長：5,400mm フライト：巾450mm×高さ180mm×厚さ6mm	1.5	1	
洗浄装置付トラフコンベヤ	ダブルチェーン式トラフコンベヤ(洗浄装置付)	機長：8,800mm フライト：巾450mm×高さ180mm×厚さ6mm	1.5	1	
沈砂スキップホイスト	スキップホイスト	バケット容量：0.3m ³ 定格荷重：540kg 揚程約9m	3.7	1	
沈砂ホッパー	電動式鋼製角形ホッパ	容量：2m ³ ロードセル付	2.2	1	
空気圧縮機	ルーツブロワ(防音ボックス付)	能力：空気量1.5m ³ /min×吐出圧力29.4Pa	2.2	1	
粗目スクリーン用電動チェーンブロック	電動式チェーンブロック	能力：1ton×10m 巻上速度：6.2m/min	1.17+	1	0.2
機器搬入用ホイスト	手動チェーンブロック	能力：2ton×12m	-	1	
No.1汚水ポンプ	着脱式水中汚水ポンプ	口径：φ150(DSC) 自動接続式 能力：吐出量1.8m ³ /min×揚程8.5m	5.5	1	
No.2汚水ポンプ	着脱式水中汚水ポンプ	口径：φ150(DSC) 自動接続式 能力：吐出量1.8m ³ /min×揚程8.5m	5.5	1	
No.3汚水ポンプ	着脱式水中汚水ポンプ	口径：φ150(DSC) 自動接続式 能力：吐出量1.8m ³ /min×揚程8.5m	5.5	1	
汚水ポンプ用チェーンブロック	手動チェーンブロック	能力：1ton×7m	-	1	
No.1雨水ポンプ	水中汚水ポンプ(着脱式)	口径：φ500 能力：吐出量33m ³ /min×揚程6m	55	1	
No.2雨水ポンプ	水中汚水ポンプ(着脱式)	口径：φ500 能力：吐出量33m ³ /min×揚程6m	55	1	
No.1雨水ポンプ吐出弁	電動外ねじ式仕切弁	口径：φ500 電動機：0.75kW×4P×200V×50Hz	0.75	1	
No.2雨水ポンプ吐出弁	電動外ねじ式仕切弁	口径：φ500 電動機：0.75kW×4P×200V×50Hz	0.75	1	
雨水ポンプ用チェーンブロック	手動チェーンブロック	能力：3ton×9m	-	1	
洗浄水自動給水装置	圧力タンク式給水装置(水中ポンプ×2台)	能力：吐出量160L/min×揚程21.5m ポンプ並列交互運転	-	1	
洗浄水自動給水装置・ポンプ	ステンレス製水中渦巻ポンプ	能力：吐出量160L/min×揚程21.5m 電動機：1.5kW×2P×200V×50Hz	1.5	2	
水中ポンプ用チェーンブロック	手動チェーンブロック	能力：0.5ton×9m	-	2	
脱臭ファン	片吸込ターボファン	能力：風量50m ³ /min・1.96kpa(200mmAq)	3.7	1	
吸着塔	カートリッジ式活性炭吸着塔	FRP製：W1400・L2800・H3000 カートリッジFRP製 □1200・H440	-	1	
脱臭機室排水ポンプ	着脱式水中汚水ポンプ	口径：φ50 能力：吐出量0.1m ³ /min×7m	0.75	1	
給気ファン	シロッコファン	型式：3SRH-RB 能力：吐出量170m ³ /min・30mmAq	3.7	1	
排気ファン	シロッコファン	型式：3SRH-RB 能力：吐出量170m ³ /min・30mmAq	3.7	1	
非常用発電機	ガスタービン発電装置	発電機：250KVA 210V 燃料：特A重油燃料小出槽1800ℓ		1	

馬場汚水中継ポンプ場主要機器一覧表

機器名	形式	仕様	kW	数量	備考
No.1沈砂池流入ゲート	鋳鉄製自重降下式電動ゲート	FC角型：W600mm×H900mm ポテンションメータ付	0.75	1	
No.2沈砂池流入ゲート	鋳鉄製自重降下式電動ゲート	FC角型：W600mm×H900mm ポテンションメータ付	0.75	1	
連絡ゲート	鋳鉄製外ネジ式制水扉(手動)	呑口寸法：600mm×600mm 両圧ゲート	-	1	
No.1粗目スクリーン	バースクリーン	寸法：1000W×2000H 有効目幅100mm	-	1	
No.2粗目スクリーン	バースクリーン	寸法：1000W×2000H 有効目幅100mm	-	1	
No.1破砕機	自動スクリーン付破砕機	スクリーン目幅15mm 通過水量18.6m ³ /分 スクリーン0.4kw	3.7	1	
No.2破砕機	自動スクリーン付破砕機	スクリーン目幅6.4mm 通過水量18.6m ³ /分 スクリーン0.4kw	3.7	1	
No.1吸砂ポンプ	水中汚水ポンプ	口径100mm 吐出1m ³ /min×24mH 電動機：15kW・4P・400V・50Hz	15	1	

No.2吸砂ポンプ	水中汚水ポンプ	口径100mm 吐出1.9m ³ /min×24mH 電動機：15kW・4P・400V・50Hz	15	1	
No.1オーバーフロー排水電動弁	電動仕切弁	口径：φ150 電動機0.4Kw	0.4	1	
No.2オーバーフロー排水電動弁	電動仕切弁	口径：φ150 電動機0.4Kw	0.4	1	
サイクロン	MD12型サイクロン	処理能力1.0m ³ /分	—	1	
沈砂洗浄装置付搬出機	洗浄装置付ダブルチェーンコンベア	500W×150H 電動機1.5kW・4P・400V・50Hz	1.5	1	
No.1, 2空気圧縮機	圧力開閉式ベビコンオイルフリー型	2550/分 0.69Mpa 200V	2.2	2	
沈砂用バケットコンベア	垂直搬送型	400W×210H	2.2	1	
沈砂ホッパー	鋼板製角形電動カットゲート式	容量：4m ³ ロードセル付 モートルシリンダ(2台)	1.5	1	
No.1汚水ポンプ	水中汚水ポンプ着脱装置付予旋回槽付	口径：φ250 能力：吐出量7m ³ /min・揚程22m	45	1	
No.2汚水ポンプ	水中汚水ポンプ着脱装置付予旋回槽付	口径：φ250 能力：吐出量7m ³ /min・揚程22m	45	1	
No.3汚水ポンプ	水中汚水ポンプ 着脱装置付	口径：φ300 能力：吐出量11m ³ /min・揚程23m	75	1	
No.4汚水ポンプ	水中汚水ポンプ 着脱装置付	口径：φ300 能力：吐出量11m ³ /min・揚程23m	75	1	
No.5汚水ポンプ	KA-DN水中汚水ポンプ 着脱装置付	口径：φ300 能力：吐出量11m ³ /min・揚程23m	75	1	
No.1汚水ポンプ用仕切弁	外ねじ電動仕切弁(片勾配型)	口径：φ250 電動操作機：LTKD-02(西部電機)	0.75	1	
No.2汚水ポンプ用仕切弁	外ねじ電動仕切弁(片勾配型)	口径：φ250 電動操作機：LTKD-02(西部電機)	0.75	1	
No.3汚水ポンプ用仕切弁	外ねじ電動仕切弁(片勾配型)	口径：φ300 電動操作機：LTKD-05(西部電機)	0.75	1	
No.4汚水ポンプ用仕切弁	外ねじ電動仕切弁(片勾配型)	口径：φ300 電動操作機：LTKD-05(西部電機)	0.75	1	
No.5汚水ポンプ用仕切弁	外ねじ電動仕切弁(片勾配型)	口径：φ300 電動操作機：LTKD-05(西部電機)	0.75	1	
圧力タンク	円筒縦型第2種圧力容器	内容積：5.19m ³ φ1600mm	—	1	
電動弁室排水ポンプ	水中ポンプ	φ50 0.15m ³ /分 揚程6m	0.4	2	
搬出入ホイスト	電動ホイスト	能力：2.8ton×16m 巻上げ：4.5m/min×2.9kW×4P	2.9+ 0.75	1	
揚砂ポンプ吊上装置	電動式チェンブロック	能力：0.5ton×10m 巻上速度：8.6m/min	0.9+ 0.4	1	
脱臭ファン	ターボファン	能力：風量35m ³ /min・静圧196Kpa 電動機：3.7kW・4P・400V・50Hz	3.7	1	
活性炭吸着塔	パッケージ式角型吸着塔	風量 35m ³ /min カートリッジ：中性1/酸性1/塩基性1	—	1	
配管室、換気ファン室送風機(FS-1)	鋼板製片吸込遠心ファン	風量41m ³ /分・静圧235pa 電動機：0.75kW・200V・50Hz	0.75	1	
換気ファン室A系統排風機(FE-1)	鋼板製片吸込遠心ファン	風量41m ³ /分・静圧235pa 電動機：0.75kW・200V・50Hz	0.75	1	
電気室、換気ファン室送風機(FS-2)	鋼板製片吸込遠心ファン	風量111m ³ /分・静圧412pa 電動機：2.2kW・200V・50Hz	2.2	1	
電気室、換気ファン室排風機(FE-2)	鋼板製片吸込遠心ファン	風量111m ³ /分・静圧196pa 電動機：1.5kW・200V・50Hz	1.5	1	
自家発電機室送風機(FS-3)	多翼送風機	風量370m ³ /h・静圧245Pa 電動機：5.5kW・200V・50Hz	5.5	1	
自家発電機室送風機(FE-3)	多翼送風機	風量317m ³ /h・静圧245Pa 電動機：3.7kW・200V・50Hz	3.7	1	
沈砂池、搬出室、ホッパ室送風機(FS-4)	多翼送風機	風量216m ³ /h・静圧28mmAq 電動機：3.7kW・200V・50Hz	3.7	1	
沈砂池、搬出室、ホッパ室排風機(FE-4)	多翼送風機	風量227m ³ /h・静圧28mmAq 電動機：3.7kW・200V・50Hz	3.7	1	
非常用発電機	ディーゼルエンジン式発電機	発電機：500KVA 420V 燃料：A重油 燃料小出槽1900ℓ		1	

御野場汚水中継ポンプ場主要機器一覧表

機器名	形式	仕様	kW	数量	備考
No.1沈砂池流入ゲート	鋳鉄製外ねじ式ゲート(電動)	FC角型：W400mm×H400mm	0.4	1	
No.2沈砂池流入ゲート	鋳鉄製外ねじ式ゲート(電動)	FC角型：W400mm×H400mm	0.4	1	
No.1沈砂池流出ゲート	鋳鉄製外ねじ式ゲート(電動)	FC角型：W400mm×H400mm	0.4	1	
No.2沈砂池流出ゲート	鋳鉄製外ねじ式ゲート(電動)	FC角型：W400mm×H400mm	0.4	1	
連絡ゲート	鋳鉄製外ねじ式ゲート	呑口寸法：300mm×300mm	—	1	
No.1破砕機	立軸ドラム回転式	ドラム径381mm ドラム回転数35rpm	0.75	1	
No.2破砕機	立軸ドラム回転式	ドラム径381mm ドラム回転数35rpm	0.75	1	
No.1汚水ポンプ	水中汚水ポンプ(着脱式・予旋回槽付)	吐出管口径：φ150 能力：吐出量1.6m ³ /min・揚程30m	18.5	1	
No.2汚水ポンプ	水中汚水ポンプ(着脱式・予旋回槽付)	吐出管口径：φ150 能力：吐出量1.6m ³ /min・揚程30m	18.5	1	

No.3 汚水ポンプ	水中汚水ポンプ (着脱式・予旋回槽付)	吐出管口径: $\phi 150$ 能力: 吐水量 $1.6\text{m}^3/\text{min}$ ・揚程 30m	18.5	1	
No.1 汚水ポンプ用仕切弁	外ねじ電動仕切弁	口径: $\phi 100$ 電動機: $0.2\text{kW} \cdot 200\text{V} \cdot 50\text{Hz}$	0.2	1	
No.2 汚水ポンプ用仕切弁	外ねじ電動仕切弁	口径: $\phi 100$ 電動機: $0.2\text{kW} \cdot 200\text{V} \cdot 50\text{Hz}$	0.2	1	
No.3 汚水ポンプ用仕切弁	外ねじ電動仕切弁	口径: $\phi 100$ 電動機: $0.2\text{kW} \cdot 200\text{V} \cdot 50\text{Hz}$	0.2	1	
汚水ポンプ逆止弁	急閉式逆止弁	口径: $\phi 100$ 面間 330mm カウンターウェイト付	—	3	
汚水ポンプ用チェーンブロック	手動チェーンブロック (ギヤドトロリ式)	能力: $2\text{ton} \times 6.5\text{m}$	—	1	
脱臭ファン	ターボファン	能力: 風量 $15\text{m}^3/\text{min}$ ・静圧 200mmAq ファン回転数 5090rpm	1.5	1	
活性炭吸着塔	パッケージ式角型吸着塔	処理風量 $15\text{m}^3/\text{min}$ カートリッジ: 中性1/酸性1/塩基性1	—	1	
給水ユニット	横型ポンプ式給水ユニット	口径: $\phi 50$ 能力: 吐水量 $250\text{L}/\text{min} \cdot 3.5\text{kg}/\text{cm}^2$	3.7	2	
非常用発電機	ディーゼルエンジン式発電機	使用燃料: 軽油 $70\text{KVA} \cdot 200\text{V} \cdot 50\text{Hz}$	—	1	

新屋汚水中継ポンプ場主要機器一覧表

機器名	形式	仕様	kW	数量	備考
No.1沈砂池流入ゲート	鋳鉄製自重降下式電動ゲート	FC角型: $W600\text{mm} \times H600\text{mm}$ 電動機: $0.75\text{kW} \cdot 4\text{P} \cdot 400\text{V} \cdot 50\text{Hz}$	0.75	1	
No.2沈砂池流入ゲート	鋳鉄製自重降下式電動ゲート	FC角型: $W600\text{mm} \times H600\text{mm}$ 電動機: $0.75\text{kW} \cdot 4\text{P} \cdot 400\text{V} \cdot 50\text{Hz}$	0.75	1	
連絡ゲート	鋳鉄製外ネジ式制水扉 (手動)	呑口寸法: $1000\text{mm} \times 1,000\text{mm}$ 両圧ゲート	—	1	
No.1破砕機	立形2軸回転式	通過水量: $12\text{m}^3/\text{min}$ 電動機: $5.5\text{kW} \cdot 4\text{P} \cdot 400\text{V} \cdot 50\text{Hz}$	5.5	1	
No.2破砕機	立形2軸回転式	通過水量: $12\text{m}^3/\text{min}$ 電動機: $5.5\text{kW} \cdot 4\text{P} \cdot 400\text{V} \cdot 50\text{Hz}$	5.5	1	
No.1揚砂ポンプ	水中サンドポンプ	口径 100mm 吐出 $1\text{m}^3/\text{min} \times 30\text{mH}$ 電動機: $37\text{kW} \cdot 4\text{P} \cdot 400\text{V} \cdot 50\text{Hz}$	37	1	
No.2揚砂ポンプ	水中サンドポンプ	口径 100mm 吐出 $1\text{m}^3/\text{min} \times 30\text{mH}$ 電動機: $37\text{kW} \cdot 4\text{P} \cdot 400\text{V} \cdot 50\text{Hz}$	37	1	
沈砂分離機	分離槽付スクリュウコンベア	処理水量: $1.5\text{m}^3/\text{min}$ 槽容量 1.3m^3 スクリュウ: 200ϕ 機長 5.5m	2.2	1	
沈砂ホッパー	鋼板製角形電動カットゲート式	容量: 2m^3 ロードセル付 モートルシリンダ (2台)	0.75	1	
揚砂ポンプ吊上装置	電動式チェーンブロック	能力: $1\text{ton} \times 10\text{m}$ 巻上速度: $6.2\text{m}/\text{min}$ 走行速度: $20\text{m}/\text{min}$	1.17 +0.2	1	
No.1 汚水ポンプ	立軸斜流渦巻ポンプ	口径: $\phi 250$ 能力: 吐水量 $7\text{m}^3/\text{min}$ ・揚程 33m	75	1	
No.2 汚水ポンプ	立軸斜流渦巻ポンプ	口径: $\phi 250$ 能力: 吐水量 $7\text{m}^3/\text{min}$ ・揚程 33m	75	1	
No.3 汚水ポンプ	立軸斜流渦巻ポンプ	口径: $\phi 400 \times 350$ 能力: 吐水量 $14\text{m}^3/\text{min}$ ・揚程 33m	110	1	
No.4 汚水ポンプ	立軸斜流渦巻ポンプ	口径: 吸込 $\phi 400 \times$ 吐出 $\phi 350$ 能力: 吐水量 $14\text{m}^3/\text{min}$ ・揚程 30m	110	1	
No.1 汚水ポンプ用仕切弁	外ねじ電動仕切弁	口径: $\phi 200$ 電動機: $0.75\text{kW} \cdot 400\text{V} \cdot 50\text{Hz}$	0.75	1	
No.2 汚水ポンプ用仕切弁	外ねじ電動仕切弁	口径: $\phi 200$ 電動機: $0.75\text{kW} \cdot 400\text{V} \cdot 50\text{Hz}$	0.75	1	
No.3 汚水ポンプ用仕切弁	外ねじ電動仕切弁	口径: $\phi 250$ 電動機: $0.75\text{kW} \cdot 400\text{V} \cdot 50\text{Hz}$	0.75	1	
No.4 汚水ポンプ用仕切弁	外ねじ電動仕切弁	口径: $\phi 250$ 電動機: $0.75\text{kW} \cdot 400\text{V} \cdot 50\text{Hz}$	0.75	1	
圧送管切替弁	電動外ねじ式仕切弁	口径: $\phi 400$ 電動機: $1.5\text{kW} \cdot 400\text{V} \cdot 50\text{Hz}$	1.5	2	
圧送管切替弁 (新)	電動外ねじ式仕切弁	口径: $\phi 400$ 電動機: $1.5\text{kW} \cdot 400\text{V} \cdot 50\text{Hz}$	1.5	1	
No.1汚水ポンプ逆止弁	スイング式逆止弁 (緩閉式)	$\phi 250$ 副弁付 フランジJIS7.5K	—	1	
No.2汚水ポンプ逆止弁	スイング式逆止弁 (緩閉式)	$\phi 250$ 副弁付 フランジJIS7.5K	—	1	
No.3汚水ポンプ逆止弁	スイング式逆止弁 (緩閉式)	$\phi 400$ 副弁付 フランジJIS7.5K	—	1	
No.4汚水ポンプ逆止弁	スイング式逆止弁 (緩閉式)	$\phi 400$ 副弁付 フランジJIS7.5K	—	1	
床排水ポンプ (ポンプ室)	水中汚水ポンプ	口径: $\phi 65 \times 0.3\text{m}^3/\text{min} \times 10\text{m}$ 電動機: $1.5\text{kW} \cdot 400\text{V} \cdot 50\text{Hz}$	1.5	2	
搬出入ホイスト	電動ホイスト	能力: $2\text{ton} \times 16\text{m}$ 巻上速度: $6.7\text{m}/\text{min}$ 走行速度: $21\text{m}/\text{min}$	2.9+ 0.75	1	
脱臭ファン	ターボファン	能力: 風量 $150\text{m}^3/\text{min}$ ・静圧 240mmAq ファン回転数 2900rpm	11	1	
活性炭吸着塔	パッケージ式角型吸着塔	風量 $150\text{m}^3/\text{min}$ カートリッジ: 中性6/酸性6/塩基性6	—	1	
電気室系給気ファン (FS-1)	多翼送風機	風量 $60.9\text{m}^3/\text{min}$ ・静圧 44mmAq ファン回転数 1190rpm	1.5	1	
電気室系排気ファン (FE-1)	多翼送風機	風量 $61\text{m}^3/\text{min}$ ・静圧 23mmAq ファン回転数 970rpm	1.5	1	
ポンプモーター室系排気ファン (FE-2)	多翼送風機	風量 $153\text{m}^3/\text{min}$ ・静圧 25mmAq ファン回転数 450rpm	2.2	1	
発電機室系給気ファン (FS-4)	多翼送風機	風量 $418\text{m}^3/\text{min}$ ・静 545mmAq ファン回転数 450rpm	11	1	

非常用発電機	ガスタービン発電装置	出力375KVA 400V 燃料:A重油 燃料小出槽1950ℓ		1	
非常用発電機	ディーゼルエンジン式発電機	燃料:軽油 発電機:200KVA 400V		1	
(樋門設備)					
樋門	鋳鉄製電動ゲート			1	
管理端、階段、量水表				1	

牛島汚水中継ポンプ場主要機器一覧表

機器名	形式	仕様	kW	数量	備考
No.1沈砂池流入ゲート	鋳鉄製外ねじ式電動制水扉	FC丸型:700φ 電動機:1.5kW	1.5	1	
No.1選択ゲート	鋳鉄製外ねじ式電動制水扉	FC角型:W600mm×H600mm 電動機0.4kW・200V・50Hz	0.4	1	
No.2選択ゲート	鋳鉄製外ねじ式電動制水扉	FC角型:W400mm×H400mm 電動機0.4kW・200V・50Hz	0.4	1	
ポンプ井連絡ゲート	鋳鉄製外ねじ式電動制水扉	FC角型:W400mm×H400mm 電動機0.4kW・200V・50Hz	0.4	1	
洗浄水ポンプ	水中タービンポンプ	口径32mm 吐出量0.08m ³ /min 揚程30m 電動機:1.5kW・2P・200V・50Hz	1.5	1	
No.1破砕機	立軸ドラム回転式	処理能力3.8m ³ /min 電動機:0.75kW・4P・200V・50Hz	0.75	1	
No.2破砕機	立軸ドラム回転式	処理能力3.8m ³ /min 電動機:0.75kW・4P・200V・50Hz	0.75	1	
No.1汚水ポンプ	着脱式水中汚水ポンプ	口径:φ150 自動接続式 能力:吐出量2m ³ /min×揚程15m	11	1	
No.2汚水ポンプ	着脱式水中汚水ポンプ	口径:φ150 自動接続式 能力:吐出量2m ³ /min×揚程15m	11	1	
No.3汚水ポンプ	着脱式水中汚水ポンプ	口径:φ250 自動接続式 能力:吐出量5m ³ /min×揚程20m	37	1	
No.4汚水ポンプ	着脱式水中汚水ポンプ	口径:φ250 自動接続式 能力:吐出量5m ³ /min×揚程20m	37	1	
No.1床排水ポンプ	着脱式水中汚水ポンプ	口径:φ65 自動接続式 能力:吐出量0.3m ³ /min×揚程4m	1.5	1	
No.2床排水ポンプ	着脱式水中汚水ポンプ	口径:φ65 自動接続式 能力:吐出量0.3m ³ /min×揚程4m	1.5	1	
No.1汚水ポンプ用仕切弁	手動仕切弁	口径:φ150 面間280mm	—	1	
No.2汚水ポンプ用仕切弁	手動仕切弁	口径:φ150 面間280mm	—	1	
No.3汚水ポンプ用吐出弁	電動式偏芯構造弁	口径:φ250 電動機:0.2kW・200V・50Hz	0.2	1	
No.4汚水ポンプ用吐出弁	電動式偏芯構造弁	口径:φ250 電動機:0.2kW・200V・50Hz	0.2	1	
汚水ポンプ用チェーンブロック	手動チェーンブロック (ギヤドトロリ式)	能力:0.5ton×5m	—	1	
搬出入ホイスト	モノレール電動横行ホイスト	能力:2ton×14m 巻上速度:2.8m/min	2+ 0.25	1	
脱臭ファン	片吸込ターボファン	能力:風量16m ³ /min 静圧2.5kpa (250mmAq)	2.2	1	
活性炭吸着塔	カートリッジ式活性炭吸着塔	風量 16m ³ /min カートリッジ:1120mm×800×450h	—	1	
非常用発電機	ディーゼルエンジン式発電機	燃料:軽油 発電機:150KVA 200V		1	

外旭川汚水中継ポンプ場主要機器一覧表

機器名	形式	仕様	kW	数量	備考
No.1沈砂池流入ゲート	自重降下式電動ゲート	FC角型:W500mm×H1000mm ポテンションメータ付	0.75	1	
No.2沈砂池流入ゲート	自重降下式電動ゲート	FC角型:W500mm×H1000mm ポテンションメータ付	0.75	1	
連絡ゲート	鋳鉄製角形電動ゲート	呑口寸法:1000mm×1,000mm 両圧ゲート	0.75	1	
粗目スクリーン	着脱式バースクリン	スクリーン:目巾 100mm×90°	—	1	
No.2粗目スクリーン	着脱式バースクリン	スクリーン:目巾 100mm×90°	—	1	
No.2揚砂ポンプ	水中汚水ポンプ	口径:φ80 能力:吐出量0.4m ³ /min・揚程18m	5.5	1	
No.2細目自動除塵機 (No.2水路)	ダブルチェーン式前面掻上型	水路寸法:巾1,000mm×深4,300mm スクリーン:目巾25mm×70°	1.5	1	
スクリーンかす脱水機	スネークプレス型	羽根径198mm 処理能力0.3m ³ /H	2.2	1	
No.1破砕機	一軸スクリュウ式	処理能力7.5m ³ /min スクリーン幅:1000mm	3.7	1	
No.1揚砂ポンプ(No.1水路)	水中サンドポンプ	口径80mm 吐出量0.4m ³ /分 揚程18m ホース接続	7.5	1	
No.1汚水ポンプ	水中汚水ポンプ(着脱式)	口径:φ200 能力:吐出量2.5m ³ /min・揚程13m	11	1	
No.2汚水ポンプ	水中汚水ポンプ(着脱式)	口径:φ200 能力:吐出量2.5m ³ /min・揚程13m	11	1	
No.3汚水ポンプ	水中汚水ポンプ(着脱式)	口径:φ250 能力:吐出量5.0m ³ /min・揚程13m	22	1	

No.4 汚水ポンプ	水中スクリー式渦巻ポンプ	口径：φ250 能力：吐出力6.2m ³ /min・揚程14m	30	1	
No.5 汚水ポンプ	水中スクリー式渦巻ポンプ	口径：φ250 能力：吐出力6.2m ³ /min・揚程14m	30	1	
No.1 汚水ポンプ用仕切弁	外ねじ電動仕切弁	口径：φ200 電動機：0.75kW・400V・50Hz	0.75	1	
No.2 汚水ポンプ用仕切弁	外ねじ電動仕切弁	口径：φ200 電動機：0.75kW・400V・50Hz	0.75	1	
No.3 汚水ポンプ用仕切弁	外ねじ電動仕切弁	口径：φ250 電動機：0.75kW・400V・50Hz	0.75	1	
No.4 汚水ポンプ用仕切弁	外ねじ電動仕切弁	口径：φ250 電動機：0.75kW・400V・50Hz	0.75	1	
No.5 汚水ポンプ用仕切弁	外ねじ電動仕切弁	口径：φ250 電動機：0.75kW・400V・50Hz	0.75	1	
汚水ポンプ用チェーンブロック (1系)	手動チェーンブロック (ギヤドトロリ式)	能力：2ton×10m	—	1	
汚水ポンプ用チェーンブロック (2系)	手動チェーンブロック (ギヤドトロリ式)	能力：2ton×6.5m	—	1	
搬出入ホイスト	ローヘッド形電動ホイスト	能力：2ton×12m 巻上速度：8.4m/min	3.7+0.4	1	
揚砂ポンプ用吊上機	電動ホイスト	能力：0.5ton×12m 巻上速度：7.5m/min	1.1+0.2	1	
揚砂ポンプ用吊上機	電動ホイスト	能力：0.5ton×12m 巻上速度：10m/min	1.5+0.2	1	
脱臭ファン	片吸込ターボファン	能力：風量120m ³ /min・静圧270mmAq ファン回転数2220rpm	11	1	
活性炭吸着塔	パッケージ式角型吸着塔	風量 120m ³ /min カートリッジ：中性4/酸性4/塩基性4	—	1	
自家発電電気室給気ファンFS-3	多翼送風機	#5 風量23,390m ³ /h・静圧37mmAq 電動機：0.75kW・400V・50Hz	0.75	1	
沈砂池室給気ファンFS-1	多翼送風機	#3 風量6,480m ³ /h・静圧32mmAq 電動機：2.2kW・400V・50Hz	2.2	1	
電気室給気ファンFS-4	多翼送風機	#1 1/2 風量1,540m ³ /h・静圧40mmAq 電動機：0.75kW・400V・50Hz	0.75	1	
給水ユニット	横型ポンプ式給水ユニット	口径：φ50 能力：吐出力250L/min・3.5kg/cm ²	3.7	2	
非常用発電機	ディーゼルエンジン式発電機	燃料：軽油 発電機：150KVA 400V		1	

広面汚水中継ポンプ場主要機器一覧表

機器名	形式	仕様	kW	数量	備考
No.1沈砂池流入ゲート	鋳鉄製外ねじ式電動制水扉 (急閉機構付)	FC角型：600×600 電動機：1.5kW・200V・50Hz	1.5	1	
No.2沈砂池流入ゲート	鋳鉄製外ねじ式電動制水扉 (急閉機構付)	FC角型：600×600 電動機：1.5kW・200V・50Hz	1.5	1	
ポンプ井連絡ゲート	鋳鉄製外ねじ式制水扉 (手動式)	FC角型：W500mm×H500mm		1	
自動スクリーン	ベルト走行式自動除塵機	水路幅1000×深さ2500mm 機幅800 目幅20mm	0.4	2	
No.1 汚水ポンプ	着脱式水中汚水ポンプ (吸込みスクリー付)	口径：φ150 能力：吐出力2.9m ³ /min×揚程15m	15	1	
No.2 汚水ポンプ	着脱式水中汚水ポンプ (吸込みスクリー付)	口径：φ150 能力：吐出力2.9m ³ /min×揚程15m	15	1	
No.3 汚水ポンプ	着脱式水中汚水ポンプ (吸込みスクリー付)	口径：φ150 能力：吐出力2.9m ³ /min×揚程15m	15	1	
No.4 汚水ポンプ	着脱式水中汚水ポンプ (吸込みスクリー付)	口径：φ150 能力：吐出力2.9m ³ /min×揚程15m	15	1	
汚水ポンプ用チェーンブロック	手動チェーンブロック (ギヤドトロリ式)	能力：1ton×9m	—	1	
搬出入ホイスト	電動ホイスト	能力：0.5ton×12m 巻上速度：7.6m/min	0.9+0.4	1	
脱臭ファン	片吸込ターボファン	能力：風量60m ³ /min・静圧2.25Kpa ファン回転数3570rpm	5.5	1	
自家発給気ファン				1	
自家発排気ファン				1	
沈砂池室給気ファン				1	
沈砂池室排気ファン				1	
脱臭機室給気ファン				1	
脱臭機室排気ファン				1	
活性炭吸着塔	カートリッジ式活性炭吸着塔	風量 60m ³ /min カートリッジ：800mm×800×480h	—	1	
非常用発電機	ディーゼルエンジン式発電機	燃料：軽油 発電機：100KVA 200V		1	

仁井田汚水中継ポンプ場主要機器一覧表

機器名	形式	仕様	kW	数量	備考
No.1沈砂池流入ゲート	鋳鉄製外ねじ式電動制水扉	FC角型：500×500電動機：0.75kW・200V・50Hz	0.75	1	
No.2沈砂池流入ゲート	鋳鉄製外ねじ式電動制水扉	FC角型：500×500電動機：0.75kW・200V・50Hz	0.75	1	

ポンプ井連絡ゲート	鋳鉄製外ねじ式制水扉 (手動式)	FC角型：W500mm×H500mm		1	
粗目スクリーン	手掻式スクリーン	水路幅800×深さ2700mm 目幅100mm		2	
揚砂ポンプ	水中サンドポンプ	口径100mm 吐出量0.7m ³ /分 揚程17m フランジ型	7.5	1	
サイクロン	サイクロン	口径100mm 回収タンク付		1	
No. 1し渣破砕機	スクリーン付2軸回転式	破砕機本体 2軸作動式	3.7/ 0.4	1	
No. 1汚水ポンプ	着脱式水中汚水ポンプ (吸込みスクリーン付)	口径：φ200 自動接続式 能力：吐出量5.3m ³ /min×揚程11m	15	1	
No. 2汚水ポンプ	着脱式水中汚水ポンプ (吸込みスクリーン付)	口径：φ200 自動接続式 能力：吐出量5.3m ³ /min×揚程11m	15	1	
汚水ポンプ用チェーンブ ロック	手動チェーンブロッ ク (ギヤドトロリ式)	能力：1ton×9m	—	1	
揚砂ポンプ用ホイスト	電動ホイスト	能力：0.5ton×12m 巻上速度：11m/min	1+ 0.22	1	
搬出入ホイスト	電動ホイスト	能力：1ton×12m 巻上速度：11m/min	2+ 0.22	1	
脱臭ファン	片吸込ターボファン	能力：風量12m ³ /min・静圧200mmAq ファン回転数4400rpm	1.5	1	
活性炭吸着塔	カートリッジ式活性炭吸着 塔	風量 12m ³ /min カートリッジ：910mm×910×440h	—	1	
スクリーン室給気ファン FS-1	多翼送風機	#2 1/2 風量5190m ³ /h・静圧270Pa 電動機：1.5kW・200V・50Hz	1.5	1	
電気室給気ファンFS-2	多翼送風機	#2 風量2900m ³ /h・静圧260Pa 電動機：0.75kW・200V・50Hz	0.75	1	
搬出室給気ファンFS-3	天吊型斜流ファン	#3 風量1530m ³ /h・静圧150Pa 電動機：0.15kW・200V・50Hz	0.15	1	
換気ファン室給気ファン FS-4	天吊型斜流ファン	#3 風量820m ³ /h・静圧90Pa 電動機：0.15kW・200V・50Hz	0.15	1	
ゲート操作室給気ファン FS-5	天吊型斜流ファン	#3 風量120m ³ /h・静圧120Pa 電動機：0.15kW・200V・50Hz	0.15	1	
スクリーン室排気ファン FE-1	多翼送風機	#3 風量4600m ³ /h・静圧180Pa 電動機：1.5kW・200V・50Hz	1.5	1	
電気室排気ファンFE-2	多翼送風機	#2 風量2900m ³ /h・静圧180Pa 電動機：0.75kW・200V・50Hz	0.75	1	
搬出室排気ファンFE-3	天吊型斜流ファン	風量1530m ³ /h・静圧110Pa 電動機：0.4kW・200V・50Hz	0.4	1	
換気ファン室排気ファン FE-4	天吊型斜流ファン	#3 風量820m ³ /h・静圧120Pa 電動機：0.15kW・200V・50Hz	0.15	1	
自家発室排気ファンFE-5	天吊型斜流ファン	#3 風量1070m ³ /h・静圧110Pa 電動機：0.15kW・200V・50Hz	0.15	1	
非常用発電機	ディーゼルエンジン式発電 機	燃料：軽油 発電機：100KVA 200V		1	

金足汚水中継ポンプ場主要機器一覧表

機器名	形式	仕様	kW	数量	備考
流入ゲート	外ネジ式鋳鉄製角型手動 ゲート	300mmW×400mmH, 設計水深2.55m	—	2	
スクリーン		水路巾600mm×深さ2,200mm, 目幅 150mm取付角度90°	—	1	
揚砂ポンプ	水中サンドポンプ	φ80×0.34m ³ /分×7.6mH	3.7	1	
沈砂分離機	サイクロン	口径 80mm、処理量 0.34m ³ /分	—	1	
破砕機	二軸差動回転式破砕機（水 路設置型）	処理量1.5m ³ /分以上	3.7	1	
バイパススクリーン	鋼製バースクリーン	水路巾600mm×深さ2,470mm, 目幅40mm 取付角度60°	—	1	
破砕機用吊上機	ギヤドトロリ付手動 チェーンブロッ ク	3.8m	—	1	
主ポンプ	吸込みスクリーン型水中汚水 ポンプ（フライホイール付）	φ150×2.00m ³ /分×34mH	30	2	
ポンプ井中間ゲート	外ネジ式鋳鉄製角型手動 ゲート	300mmW×300mmH、設計水深3.5m	—	1	
主ポンプ用吊上機	ギヤドトロリ付手動 チェーンブロッ ク	5.4m	—	1	
脱臭ファン	片吸込ターボファン	風量10m ³ /分×静圧1.86kPa	1.5	1	
吸着塔	立型活性炭吸着塔（吊上げ 機0.5t内装型）	FRP製、風量10m ³ /分	—	1	
ポンプ室換気ファン				1	
電気室換気ファン				1	
自家発室換気ファン				1	
非常用発電機	搭載型非常用ディーゼル発 電装置	燃料：軽油 150kVA 210V		1	

旭橋返送ポンプ場主要機器一覧表

機器名	形式	仕様	kW	数量	備考
締切ゲート	鋳鉄製電動制水扉	FC角型：4000×2000H 電動機：11k W・200V・50Hz	11	1	

No.1排水ポンプ	汚水水中ポンプ	φ200×3.9m ³ /分×15mH	15	1	
No.2排水ポンプ	汚水水中ポンプ	φ200×3.9m ³ /分×15mH	15	1	
中央幹線電動弁	外ねじ電動仕切弁	口径：φ300 電動機：0.75kW・200V・50Hz	0.75	1	
河川放流電動弁	外ねじ電動仕切弁	口径：φ300 電動機：0.75kW・200V・50Hz	0.75	1	
破砕機	立形二軸回転式破砕機（水路設置型）	処理量3.9m ³ /分	15	1	

桜排水ポンプ施設主要機器一覧表

機器名	形式	仕様	kW	数量	備考
切換ゲート	鋳鉄製外ねじ式電動制水扉	FC角型：300×300電動機：0.4kW・200V・50Hz	0.4	1	
調整ポンプ	汚水水中ポンプ	φ150×1.4m ³ /分×6mH	5.5	2	

下面影橋返送ポンプ場主要機器一覧表

機器名	形式	仕様	kW	数量	備考
排水ポンプ	汚水水中ポンプ	φ150×2.9m ³ /分×10mH	15	2	
破砕機	立型二軸回転式（着脱式）	処理量4.5m ³ /分	7.5	2	
粗目スクリーン	着脱式バースクリン	寸法：400W×900H 有効目幅50mm	-	1	

長沼幹線雨水排水ポンプ施設主要機器一覧表

機器名	形式	仕様	kW	数量	備考
水中排水ポンプ	汚水水中ポンプ	φ150×1.74m ³ /分×7mH	5.5	2	
破砕機	二軸差動回転式	処理量3.48m ³ /分	7.5	1	
粗目スクリーン	着脱式バースクリン	寸法：300W×700H 有効目幅50mm	-	1	

新城川左岸3-1号幹線雨水排水ポンプ施設主要機器一覧表

機器名	形式	仕様	kW	数量	備考
水中排水ポンプ	汚水水中ポンプ	φ150×2.014m ³ /分×7.7mH(M. W. L時)	5.5	2	13.1mH(L. W. L時)
破砕機	二軸差動回転式	処理量2.014m ³ /分	5.5	2	
粗目スクリーン	着脱式バースクリン	寸法：300W×700H 有効目幅50mm	-	1	

公共下水道マンホールポンプ施設概要（令和4年4月現在）

No.	ポンプ施設名称	種別	槽深さ [m]	電動機容量		制御方式	通報装置 の有無	所在地	備考
				No. 1 [kW]	No. 2 [kW]				
1	金足No. 1	汚水	7.5	7.50	7.50	リ外	○	潟上市昭和大久保高田地内	
2	金足No. 2	汚水	7.0	5.50	5.50	リ外	○	潟上市昭和乱橋開上関田地内	
3	金足No. 3	汚水	5.5	3.70	3.70	リ外	○	潟上市昭和乱橋木鉢地内	
4	金足No. 4	汚水	11.5	5.50	5.50	リ外	○	金足岩瀬字前山地内	
5	金足No. 5	汚水	4.0	0.75	0.75	リ外	○	金足岩瀬字岩瀬地内	
6	金足No. 6	汚水	8.0	5.50	5.50	リ外	○	金足岩瀬字前山地内	
7	金足No. 7	汚水	5.5	3.70	3.70	リ外	○	金足岩瀬字長田地内	
8	金足No. 8	汚水	5.5	1.50	1.50	リ外	○	金足岩瀬字山王田地内	
9	金足No. 9	汚水	6.0	1.50	1.50	リ外	○	金足大清水字大清水地内	
10	金足No. 10	汚水	6.5	1.50	1.50	リ外	○	金足大清水字大清水地内	
11	金足No. 11	汚水	6.5	0.75	0.75	リ外	○	金足大清水字大清水地内	
12	金足No. 12	汚水	8.5	1.50	1.50	リ外	○	金足下刈字北野地内	
13	金足No. 13	汚水	5.0	1.50	1.50	リ外	○	金足下刈字館越地内	
14	金足No. 14	汚水	10.5	3.70	3.70	リ外	○	金足下刈字館越地内	
15	金足No. 15	汚水	10.0	3.70	3.70	リ外	○	金足下刈字財ノ浜地内	
16	金足No. 16	汚水	8.5	3.70	3.70	リ外	○	金足堀内字堀内地内	
17	金足No. 17	汚水	3.5	0.75	0.75	リ外	○	金足堀内字堀内地内	
18	金足No. 18	汚水	5.0	2.20	2.20	リ外	○	金足浦山字岩崎地内	

公共下水道マンホールポンプ施設概要（令和4年4月現在）

No.	ポンプ施設名称	種別	槽深さ [m]	電動機容量		制御方式	通報装置 の有無	所在地	備考
				No. 1 [kW]	No. 2 [kW]				
19	金足No. 19	汚水	6.0	2.20	2.20	リ外	○	金足高岡字稻荷林地内	
20	金足No. 20	汚水	7.0	1.50	1.50	リ外	○	金足高岡字稻荷林地内	
21	金足No. 21	汚水	4.5	0.75	0.75	リ外	○	金足高岡字古館地内	
22	金足No. 22	汚水	4.5	2.20	2.20	リ外	○	金足片田字待入地内	
23	金足No. 22B	汚水	3.6	1.50	1.50	リ外	○	金足片田字待入地内	
24	金足No. 23	汚水	8.0	3.70	3.70	リ外	○	金足片田字待入地内	
25	金足No. 24	汚水	5.0	1.50	1.50	リ外	○	金足片田字鳩坂地内	
26	金足No. 25	汚水	7.5	3.70	3.70	リ外	○	金足片田字深田地内	
27	金足No. 26	汚水	5.0	1.50	1.50	リ外	○	金足吉田字松ノ下地内	
28	金足No. 27	汚水	4.0	0.75	0.75	リ外	○	金足吉田字松ノ木地内	
29	金足No. 28	汚水	4.0	0.75	0.75	リ外	○	金足片田字待入地内	
30	金足No. 29	汚水	5.5	1.50	1.50	リ外	○	金足片田字駒入地内	
31	金足No. 30	汚水	4.5	0.75	0.75	リ外	○	金足片田字待入地内	
32	金足No. 31	汚水	4.0	0.75	0.75	リ外	○	金足片田字苅又地内	
33	金足No. 32	汚水	6.5	2.20	2.20	リ外	○	金足黒川字沖川端地内	
34	金足No. 33	汚水	6.0	1.50	1.50	リ外	○	金足黒川字黒川地内	
35	金足No. 34	汚水	12.5	3.70	3.70	リ外	○	金足黒川字黒川地内	
36	金足No. 35	汚水	3.5	0.75	0.75	リ外	○	金足黒川字深田地内	

公共下水道マンホールポンプ施設概要（令和4年4月現在）

No.	ポンプ施設名称	種別	槽深さ [m]	電動機容量		制御方式	通報装置 の有無	所在地	備考
				No. 1 [kW]	No. 2 [kW]				
37	仁別水沢	汚水	3.7	7.50	7.50	リ外	○	仁別字水沢地内	
38	仁別堂ノ下	汚水	4.9	15.00	15.00	リ外	○	仁別字堂ノ下地内	
39	仁別中島	汚水	3.4	1.50	1.50	リ外	○	仁別字中島地内	
40	仁別粟畑台(1)	汚水	3.2	1.50	1.50	リ外	○	仁別字粟畑地内	
41	仁別粟畑台(2)	汚水	2.5	0.75	0.75	リ外	○	仁別字粟畑地内	
42	仁別字大台	汚水	2.0	0.75	0.75	リ外	○	仁別字家ハツレ地内	
43	仁別家ハツレ	汚水	2.7	0.75	0.75	リ外	○	仁別字家ハツレ地内	
44	仁別マンタラメ	汚水	3.5	7.50	7.50	リ外	○	仁別字マンタラメ地内	
45	八橋田五郎二丁目(雨水)	雨水	2.0	7.50	7.50	リ外	—	八橋田五郎五丁目地内	
46	寺内油田(1)	汚水	2.1	0.40	0.40	リ外	○	寺内油田三丁目地内	
47	寺内油田(2)	汚水	3.4	1.50	1.50	リ外	○	寺内油田三丁目地内	
48	寺内大小路(1)	汚水	5.0	1.50	1.50	リ外	○	寺内後城地内	
49	寺内大小路(2)	汚水	4.0	11.00	11.00	リ外	○	寺内字大小路地内	
50	寺内大小路(5)	汚水	4.0	0.75	0.75	気泡式	○	寺内字神屋敷地内	
51	寺内高野	汚水	2.7	1.50	1.50	リ外	○	寺内高野地内	
52	外旭川堂ノ前	汚水	4.1	1.50	1.50	リ外	○	外旭川字堂ノ前地内	
53	外旭川字梶ノ目	汚水	4.6	1.50	1.50	リ外	○	外旭川字梶ノ目地内	
54	外旭川小谷地	汚水	2.6	0.75	0.75	リ外	○	外旭川字小谷地地内	

公共下水道マンホールポンプ施設概要（令和4年4月現在）

No.	ポンプ施設名称	種別	槽深さ [m]	電動機容量		制御方式	通報装置 の有無	所在地	備考
				No. 1 [kW]	No. 2 [kW]				
55	外旭川水口(1)	汚水	4.3	1.50	1.50	リ外	○	外旭川字水口地内	
56	外旭川水口(2)	汚水	3.7	1.50	1.50	リ外	○	外旭川字水口地内	
57	外旭川笹岡No.1	汚水	4.7	0.75	0.75	リ外	○	外旭川字家ノ前地内	
58	外旭川笹岡No.2	汚水	2.8	0.25	0.25	リ外	—	外旭川字家ノ前地内	
59	外旭川三ノ堰	汚水	4.0	3.70	3.70	リ外	○	外旭川字三ノ堰地内	
60	土崎港中央七丁目	合流	4.3	3.70	3.70	リ外+投込式	○	土崎港中央七丁目地内	
61	土崎港南一丁目(1)	汚水	3.0	1.50	1.50	リ外	○	土崎港南一丁目地内	
62	土崎港南一丁目(2)	汚水	3.0	1.50	1.50	リ外	○	土崎港南一丁目地内	
63	土崎港南三丁目(1)	汚水	3.2	1.50	1.50	リ外	○	土崎港南三丁目地内	
64	土崎港南三丁目(2)	汚水	3.2	3.70	3.70	リ外	○	土崎港南三丁目地内	
65	将軍野東二丁目	汚水	3.6	1.50	1.50	リ外	○	将軍野東二丁目地内	
66	将軍野南四丁目	汚水	5.5	1.50	1.50	リ外	○	将軍野南四丁目地内	
67	将軍野南五丁目(1)	汚水	4.0	5.50	5.50	リ外	○	将軍野南五丁目地内	
68	将軍野南五丁目(2)	汚水	4.0	1.50	1.50	リ外	○	将軍野南五丁目地内	
69	将軍野向山	汚水	4.7	1.50	1.50	リ外	○	将軍野向山地内	
70	飯島長野中町	汚水	3.0	1.50	1.50	リ外	○	飯島長野中町地内	
71	飯島水尻	汚水	3.0	1.50	1.50	リ外	○	飯島字天ノ袋地内	
72	飯島川端一丁目	汚水	5.0	1.50	1.50	リ外	○	飯島川端一丁目地内	

公共下水道マンホールポンプ施設概要（令和4年4月現在）

No.	ポンプ施設名称	種別	槽深さ [m]	電動機容量		制御方式	通報装置 の有無	所在地	備考
				No. 1 [kW]	No. 2 [kW]				
73	飯島川端二丁目	汚水	5.0	1.50	1.50	リ外	○	飯島川端二丁目地内	
74	飯島道東二丁目	汚水	4.0	0.75	0.75	リ外	○	飯島道東二丁目地内	
75	飯島道東三丁目	汚水	4.0	0.75	0.75	リ外	○	飯島道東三丁目地内	
76	飯島鼠田	汚水	5.6	3.70	3.70	リ外	○	飯島鼠田一丁目地内	
77	飯島鼠田四丁目	汚水	3.0	0.75	0.75	リ外	○	飯島鼠田四丁目地内	
78	飯島天ノ袋(1)	汚水	4.5	1.50	1.50	リ外	○	飯島字天ノ袋地内	
79	飯島天ノ袋(2)	汚水	3.8	1.50	1.50	リ外	○	飯島字天ノ袋地内	
80	飯島堀川	汚水	3.1	1.50	1.50	リ外	○	飯島字堀川地内	
81	飯島堀川(2)	汚水	3.2	0.75	0.75	リ外	○	飯島字堀川地内	
82	下新城中野(1)	汚水	5.0	1.50	1.50	リ外	○	飯島字堀川地内	
83	下新城中野(2)	汚水	6.8	2.20	2.20	リ外	○	飯島字堀川地内	
84	下新城中野(3)	汚水	6.4	3.70	3.70	リ外	○	下新城中野字琵琶沼地内	
85	下新城中野(4)	汚水	4.9	2.20	2.20	リ外	○	下新城中野字琵琶沼地内	
86	下新城中野(5)	汚水	5.2	22.00	22.00	リ外	○	下新城中野字琵琶沼地内	
87	下新城中野前谷地(1)	汚水	5.2	1.50	1.50	リ外	○	下新城中野前谷地地内	
88	下新城中野前谷地(2)	汚水	3.1	1.50	1.50	リ外	○	下新城中野前谷地地内	
89	下新城中野街道端(1)	汚水	4.2	1.50	1.50	リ外	○	下新城中野字街道端西地内	
90	下新城中野街道端(2)	汚水	3.2	1.50	1.50	リ外	○	下新城中野字街道端西地内	

公共下水道マンホールポンプ施設概要（令和4年4月現在）

No.	ポンプ施設名称	種別	槽深さ [m]	電動機容量		制御方式	通報装置 の有無	所在地	備考
				No. 1 [kW]	No. 2 [kW]				
91	横山金足線	汚水	6.5	5.50	5.50	リ外	○	下新城長岡毛無谷地地内	
92	下新城長岡(1)	汚水	5.0	1.50	1.50	リ外	○	下新城長岡毛無谷地地内	
93	下新城長岡(2)	汚水	4.0	1.50	1.50	リ外	○	下新城長岡毛無谷地地内	
94	下新城長岡(3)	汚水	5.0	1.50	1.50	リ外	○	下新城長岡毛無谷地地内	
95	下新城北部青崎1号No.301	汚水	5.4	2.20	2.20	リ外	○	下新城青崎字雷田地内	
96	下新城北部青崎2号No.280	汚水	2.8	0.75	0.75	リ外	○	下新城青崎字雷田地内	
97	下新城北部青崎3号No.234	汚水	2.6	0.75	0.75	リ外	○	下新城青崎字堂田地内	
98	下新城北部青崎4号No.240	汚水	3.3	0.75	0.75	リ外	○	下新城青崎字堂田地内	
99	下新城北部青崎5号No.177	汚水	3.5	0.75	0.75	リ外	○	下新城小友字下小友地内	
100	下新城北部長岡1号	汚水	3.9	0.75	0.75	リ外	○	下新城長岡字外脇地内	
101	下新城南部No. 1	汚水	2.8	2.20	2.20	リ外	○	下新城岩城字右馬之丞地内	
102	下新城南部No. 2	汚水	3.2	1.50	1.50	リ外	○	下新城岩城字右馬之丞地内	
103	下新城南部No. 3	汚水	3.7	1.50	1.50	リ外	○	下新城岩城字槻ノ木地内	
104	下新城南部No. 4	汚水	4.1	3.70	3.70	リ外	○	下新城岩城字上向地内	
105	下新城南部No. 5	汚水	3.1	1.50	1.50	リ外	○	下新城岩城字下向地内	
106	下新城南部No. 6	汚水	3.2	1.50	1.50	リ外	○	下新城岩城字下向地内	
107	下新城南部No. 7	汚水	2.2	1.50	1.50	リ外	○	下新城笠岡字堰根地内	
108	下新城南部No. 8	汚水	3.7	1.50	1.50	リ外	○	下新城笠岡字堰根地内	

公共下水道マンホールポンプ施設概要（令和4年4月現在）

No.	ポンプ施設名称	種別	槽深さ [m]	電動機容量		制御方式	通報装置 の有無	所在地	備考
				No. 1 [kW]	No. 2 [kW]				
109	下新城南部No. 9	汚水	4.2	2.20	2.20	リ外	○	下新城笠岡字堰場地内	
110	下新城南部No. 10	汚水	3.0	1.50	1.50	リ外	○	下新城笠岡字笠岡地内	
111	下新城南部No. 11	汚水	3.8	2.20	2.20	リ外	○	下新城笠岡字笠岡地内	
112	金足追分(1)	汚水	4.0	3.70	3.70	リ外	○	金足追分字海老穴地内	
113	金足追分(2)	汚水	4.0	11.00	11.00	リ外	○	下新城中野字琵琶沼地内	
114	金足追分(雨水)	雨水	5.0	3.70	3.70	リ外	○	金足追分字海老穴地内	
115	金足小泉瀉向(1)	汚水	5.4	3.70	3.70	リ外	○	金足小泉字瀉向地内	
116	金足小泉瀉向(2)	汚水	4.1	2.20	2.20	リ外	○	金足小泉字瀉向地内	
117	金足小泉瀉向(3)	汚水	5.0	3.70	3.70	リ外	○	金足小泉字瀉向地内	
118	金足小泉上前(1)	汚水	5.0	7.50	7.50	リ外	○	金足鳩崎字前谷地地内	
119	金足小泉上前(2)	汚水	5.0	1.50	1.50	リ外	○	金足小泉字上前地内	
120	金足下刈(1)	汚水	3.6	1.50	1.50	リ外	○	金足下刈字北野地内	
121	金足下刈(2)	汚水	3.7	3.70	3.70	リ外	○	金足下刈字北野地内	
122	山王中島町	汚水	7.8	7.50	5.50	リ外	○	山王中島町地内	
123	八橋戌川原	汚水	5.0	3.70	3.70	リ外	○	八橋南一丁目地内	
124	川尻新川町(雨水)	合流改善	6.1	2.20		リ外+投込式	—	川尻新川町地内	
125	旭南一丁目	合流	2.6	0.75	0.75	リ外	○	旭南一丁目地内	
126	保戸野金砂町	合流	3.0	2.20	2.20	リ外	○	保戸野金砂町地内	

公共下水道マンホールポンプ施設概要（令和4年4月現在）

No.	ポンプ施設名称	種別	槽深さ [m]	電動機容量		制御方式	通報装置 の有無	所在地	備考
				No. 1 [kW]	No. 2 [kW]				
127	保戸野八丁(雨水)	合流改善	3.2	2.20		リ外+投込式	—	保戸野八丁地内	
128	泉東町	汚水	2.9	1.50	1.50	リ外	○	泉東町地内	
129	千秋中島	汚水	4.0	1.50	1.50	リ外	○	千秋中島町地内	
130	千秋明德町	汚水	1.7	1.50	1.50	リ外	○	千秋明德町地内	
131	中通七丁目	汚水	4.0	1.50	1.50	リ外	○	千秋久保田町地内	
132	檜山南新町上丁	汚水	4.0	5.50	5.50	リ外	○	檜山南新町上丁地内	
133	檜山南新町下丁	汚水	2.7	2.20	2.20	リ外	○	檜山南新町下丁地内	
134	檜山古川新町(雨水)	雨水	4.9	5.50	5.50	リ外	○	檜山南新町下丁地内	
135	檜山古川新町	汚水	2.9	2.20	2.20	リ外	○	檜山古川新町地内	
136	檜山寺小路(1)	合流	4.8	5.50	5.50	リ外	○	檜山愛宕下地内	
137	檜山寺小路(2)	合流	3.0	1.50	1.50	リ外	○	檜山字寺小路地内	
138	檜山愛宕下	汚水	4.0	3.70	3.70	リ外	○	檜山愛宕下地内	
139	檜山愛宕下(1)(雨水)	雨水	4.0	7.50	7.50	リ外	○	檜山愛宕下地内	
140	檜山愛宕下(2)(雨水)	合流改善	2.7	1.50		リ外+投込式	—	檜山愛宕下地内	
141	檜山大元町	合流	4.3	2.20	2.20	リ外	○	檜山大元町地内	
142	檜山金照町	汚水	3.5	0.75	0.75	リ外	○	檜山金照町地内	
143	檜山太田町(1)	汚水	4.3	2.20	2.20	リ外	○	檜山太田町地内	
144	檜山太田町(2)	汚水	4.0	1.50	1.50	リ外	○	檜山太田町地内	

公共下水道マンホールポンプ施設概要（令和4年4月現在）

No.	ポンプ施設名称	種別	槽深さ [m]	電動機容量		制御方式	通報装置 の有無	所在地	備考
				No. 1 [kW]	No. 2 [kW]				
145	東通館ノ越(1)	汚水	3.1	1.50	1.50	リ外	○	東通館ノ越地内	
146	東通館ノ越(2)	汚水	3.6	2.20	2.20	リ外	○	東通館ノ越地内	
147	東通明田(1)	汚水	3.1	2.20	2.20	リ外	○	東通明田地内	
148	東通明田(2)	汚水	4.0	1.50	1.50	リ外	○	東通明田地内	
149	手形からみでん(1)	汚水	3.0	5.50	5.50	リ外	○	手形からみでん地内	
150	手形からみでん(2)	汚水	3.5	1.50	1.50	リ外	○	手形からみでん地内	
151	手形田中	汚水	4.4	1.50	1.50	リ外	○	手形田中地内	
152	手形字蛇野	汚水	3.1	1.50	1.50	リ外	○	手形字蛇野地内	
153	旭川新藤田西町	汚水	7.0	11.00	11.00	リ外	○	旭川新藤田西町地内	
154	旭川清澄町	汚水	8.0	11.00	11.00	リ外	○	旭川清澄町地内	
155	濁川堀尾田	汚水	5.0	15.00	15.00	リ外	○	濁川字堀尾田地内	
156	濁川後田	汚水	5.9	11.00	11.00	リ外	○	濁川字後田地内	
157	濁川家ノ前(1)	汚水	3.8	2.20	2.20	リ外+投込式	○	濁川字家ノ前地内	
158	濁川家ノ前(2)	汚水	4.1	2.20	2.20	リ外	○	濁川字家ノ前地内	
159	添川境内川原	汚水	4.7	1.50	1.50	リ外	○	濁川字境内川原地内	
160	添川(1)	汚水	4.5	1.50	1.50	リ外	○	添川字飛鳥田地内	
161	添川(2)	汚水	3.8	1.50	1.50	リ外	○	添川字添川地内	
162	添川(3)	汚水	4.8	1.50	1.50	リ外	○	添川字添川地内	

公共下水道マンホールポンプ施設概要（令和4年4月現在）

No.	ポンプ施設名称	種別	槽深さ [m]	電動機容量		制御方式	通報装置 の有無	所在地	備考
				No. 1 [kW]	No. 2 [kW]				
163	添川蓬田	汚水	4.2	1.50	1.50	リ外	○	添川字蓬田地内	
164	横森一丁目	汚水	3.5	2.20	2.20	リ外	○	横森一丁目地内	
165	横森一丁目(2)	汚水	4.0	0.75	0.75	リ外	○	横森一丁目地内	
166	横森二丁目	汚水	5.9	3.70	3.70	リ外	○	横森二丁目地内	
167	横森三丁目(1)	汚水	5.2	3.70	3.70	リ外	○	横森三丁目地内	
168	横森三丁目(2)	汚水	4.5	2.20	2.20	リ外	○	横森三丁目地内	
169	広面字宮田	汚水	4.4	1.50	1.50	リ外	○	広面字宮田地内	
170	広面字広面	汚水	5.1	1.50	1.50	リ外	○	広面字広面地内	
171	広面字蓮沼	汚水	10.8	11.00	11.00	リ外	○	広面字蓮沼地内	
172	広面字釣瓶町	汚水	9.7	3.70	3.70	リ外	○	広面字釣瓶町地内	
173	広面字樋口	汚水	15.4	15.00	15.00	リ外	○	広面字樋口地内	
174	広面字谷内佐渡	汚水	3.8	1.50	1.50	リ外	○	広面谷内佐渡地内	
175	下北手松崎(1)	汚水	6.6	5.50	5.50	リ外	○	下北手松崎字大巻地内	
176	下北手松崎(2)	汚水	5.0	1.50	1.50	リ外	○	下北手松崎字家ノ前地内	
177	柳田(1)	汚水	5.0	3.70	3.70	リ外	○	柳田字川崎地内	
178	柳田(2)	汚水	3.0	1.50	1.50	リ外	○	柳田字柳田地内	
179	柳田(3)	汚水	8.3	3.70	3.70	リ外	○	柳田字馬上田地内	
180	柳田(4)	汚水	5.0	3.70	3.70	リ外	○	柳田字佐渡端地内	

公共下水道マンホールポンプ施設概要（令和4年4月現在）

No.	ポンプ施設名称	種別	槽深さ [m]	電動機容量		制御方式	通報装置 の有無	所在地	備考
				No. 1 [kW]	No. 2 [kW]				
181	柳田(5)	汚水	6.5	3.70	3.70	リ外	○	柳田字佐渡端地内	
182	柳田(6)	汚水	4.0	1.50	1.50	リ外	○	柳田字柳田地内	
183	太平八田(1)	汚水	5.0	2.20	2.20	リ外	○	柳田字石神地内	
184	太平八田(2)	汚水	5.2	2.20	2.20	リ外	○	太平八田字藤ノ崎地内	
185	太平八田(3)	汚水	4.7	2.20	2.20	リ外	○	太平八田字才ノ崎地内	
186	太平八田(4)	汚水	4.0	1.50	1.50	リ外	○	太平八田字八田地内	
187	太平八田(5)	汚水	4.5	1.50	1.50	リ外	○	太平八田字八田地内	
188	太平八田(6)	汚水	5.1	1.50	1.50	リ外	○	太平八田字館ヶ沢地内	
189	太平八田(7)	汚水	3.5	0.75	0.75	リ外	○	太平八田字田屋ノ前地内	
190	太平八田(8)	汚水	3.5	1.50	1.50	リ外	○	太平八田字和岱地内	
191	太平八田(9)	汚水	3.8	1.50	1.50	リ外	○	太平八田字寺野地内	
192	太平八田(10)	汚水	4.0	1.50	1.50	リ外	○	太平八田字堂ノ前地内	
193	太平目長崎(1)	汚水	8.9	5.50	5.50	リ外	○	太平目長崎字目長崎地内	
194	太平目長崎(2)	汚水	4.1	1.50	1.50	リ外	○	太平目長崎字古町地内	
195	太平目長崎(3)	汚水	3.7	1.50	1.50	リ外	○	太平目長崎字滝瀬地内	
196	太平目長崎(4)	汚水	5.0	3.70	3.70	リ外	○	太平目長崎字本町地内	
197	太平目長崎(5)	汚水	6.7	2.20	2.20	リ外	○	太平目長崎字舞鶴館地内	
198	太平目長崎(6)	汚水	3.9	1.50	1.50	リ外	○	太平目長崎字大根沢地内	

公共下水道マンホールポンプ施設概要（令和4年4月現在）

No.	ポンプ施設名称	種別	槽深さ [m]	電動機容量		制御方式	通報装置 の有無	所在地	備考
				No. 1 [kW]	No. 2 [kW]				
199	太平中関(1)	汚水	5.8	1.50	1.50	リ外	○	太平中関字川原地内	
200	太平中関(2)	汚水	4.7	3.70	3.70	リ外	○	太平中関字平形地内	
201	太平中関(3)	汚水	5.9	1.50	1.50	リ外	○	太平中関字寺中地内	
202	太平中関(4)	汚水	3.9	1.50	1.50	リ外	○	太平中関字本宿地内	
203	太平寺庭(1)	汚水	3.4	1.50	1.50	リ外	○	太平寺庭字寺庭地内	
204	太平寺庭(2)	汚水	3.0	2.20	2.20	リ外	○	太平寺庭字寺庭地内	
205	太平寺庭(3)	汚水	3.8	1.50	1.50	リ外	○	太平寺庭字寺庭地内	
206	太平黒沢(1)	汚水	4.0	1.50	1.50	リ外	○	太平黒沢字稻荷地内	
207	太平黒沢(2)	汚水	3.8	2.20	2.20	リ外	○	太平黒沢字稻荷地内	
208	太平黒沢(3)	汚水	3.8	1.50	1.50	リ外	○	太平黒沢字館越地内	
209	太平黒沢(4)	汚水	4.4	1.50	1.50	リ外	○	太平黒沢字館越地内	
210	太平黒沢(5)	汚水	3.8	2.20	2.20	リ外	○	太平黒沢字野崎地内	
211	太平黒沢(6)	汚水	3.7	1.50	1.50	リ外	○	太平黒沢字館越地内	
212	太平黒沢(7)	汚水	3.7	1.50	1.50	リ外	○	太平黒沢字砂子沢地内	
213	太平黒沢(8)	汚水	4.0	1.50	1.50	リ外	○	太平黒沢字砂子沢地内	
214	太平山谷(1)	汚水	4.3	2.20	2.20	リ外	○	太平山谷字下皿見内地内	
215	太平山谷(2)	汚水	4.2	1.50	1.50	リ外	○	太平山谷字上皿見内地内	
216	太平山谷(3)	汚水	4.2	1.50	1.50	リ外	○	太平山谷字下野地内	

公共下水道マンホールポンプ施設概要（令和4年4月現在）

No.	ポンプ施設名称	種別	槽深さ [m]	電動機容量		制御方式	通報装置 の有無	所在地	備考
				No. 1 [kW]	No. 2 [kW]				
217	太平山谷(4)	汚水	3.6	0.75	0.75	リ外	○	太平山谷字上皿見地内	
218	太平山谷(5)	汚水	4.2	1.50	1.50	リ外	○	太平山谷字地主地内	
219	太平山谷(6)	汚水	3.4	1.50	1.50	リ外	○	太平山谷字中山谷地内	
220	太平山谷(7)	汚水	5.0	1.50	1.50	リ外	○	太平山谷字細越地内	
221	太平山谷(8)	汚水	4.3	2.20	2.20	リ外	○	太平山谷字細越地内	
222	太平山谷(9)	汚水	5.0	1.50	1.50	リ外	○	太平山谷字十三岱地内	
223	太平山谷(10)	汚水	4.3	2.20	2.20	リ外	○	太平山谷字十三岱地内	
224	向浜一丁目	汚水	4.9	2.20	2.20	リ外	○	新屋町字砂奴奇地内	
225	茨島二丁目	合流	2.9	11.00	11.00	リ外	○	茨島二丁目地内	
226	檜山城南新町(雨水)	雨水	4.0	7.50	7.50	リ外	○	檜山城南新町地内	
227	牛島東一丁目	合流	5.3	3.70	3.70	リ外	○	牛島東一丁目地内	
	牛島東一丁目(雨水)	雨水	4.6	11.00	11.00	リ外			
228	牛島東二丁目	汚水	2.8	2.20	2.20	リ外	○	牛島東二丁目地内	
229	牛島東七丁目	汚水	4.5	1.50	1.50	リ外	○	牛島東七丁目地内	
230	牛島東七丁目(2)	汚水	3.6	0.75	0.75	リ外	○	牛島東七丁目地内	
231	牛島西一丁目	汚水	4.0	3.70	3.70	リ外	○	牛島西一丁目地内	
232	牛島西二丁目	汚水	5.0	2.20	2.20	リ外	○	牛島西二丁目地内	
233	牛島字東潟敷(1)	汚水	6.0	2.20	2.20	リ外	○	牛島字東潟敷地内	

公共下水道マンホールポンプ施設概要（令和4年4月現在）

No.	ポンプ施設名称	種別	槽深さ [m]	電動機容量		制御方式	通報装置 の有無	所在地	備考
				No. 1 [kW]	No. 2 [kW]				
234	牛島字東潟敷(2)	汚水	6.0	2.20	2.20	リ外	○	牛島字東潟敷地内	
235	仁井田字西潟敷	汚水	5.0	3.70	3.70	リ外	○	仁井田字西潟敷地内	
236	仁井田大野	汚水	8.9	3.70	3.70	リ外	○	仁井田大野地内	
237	仁井田新中島(1)	汚水	3.2	0.75	0.75	リ外	○	仁井田字新中島地内	
238	仁井田落見町	汚水	7.0	7.50	7.50	リ外	○	仁井田落見町地内	
239	仁井田字猿田川端	汚水	3.3	1.50	1.50	リ外	○	牛島東七丁目地内	
240	仁井田仲谷地	汚水	3.9	0.75	0.75	リ外	○	仁井田字仲谷地地内	
241	仁井田小中島	汚水	3.8	1.50	1.50	リ外	○	仁井田小中島地内	
242	仁井田字新中島	汚水	5.0	5.50	5.50	リ外	○	御野場新町一丁目地内	
243	仁井田本町六丁目	汚水	4.7	3.70	3.70	リ外	○	仁井田本町六丁目番地内	
244	仁井田目長田一丁目	汚水	8.2	11.00	11.00	リ外	○	仁井田目長田一丁目地内	
245	仁井田横山(1)	汚水	8.2	1.50	1.50	リ外	○	仁井田字横山地内	
246	仁井田横山(2)	汚水	6.4	3.70	3.70	リ外	○	仁井田字横山地内	
247	御野場	汚水	3.7	1.50	1.50	リ外	○	御野場七丁目番地内	
248	御所野	汚水	3.7	22.00	22.00	リ外	○	御所野地蔵田五丁目地内	
249	御所野下堤(1)	汚水	4.1	5.50	5.50	投込式	○	御所野下堤四丁目地内	
250	御所野下堤(2)	汚水	3.8	5.50	5.50	投込式	○	御所野下堤五丁目地内	
251	御所野堤台(1)	汚水	6.8	11.00	11.00	リ外	○	御所野堤台二丁目地内	

公共下水道マンホールポンプ施設概要（令和4年4月現在）

No.	ポンプ施設名称	種別	槽深さ [m]	電動機容量		制御方式	通報装置 の有無	所在地	備考
				No. 1 [kW]	No. 2 [kW]				
252	御所野堤台(2)	汚水	4.3	3.70	3.70	リ外	○	御所野堤台二丁目地内	
253	四ツ小屋上野	汚水	2.9	1.50	1.50	リ外	○	四ツ小屋字上野地内	
254	四ツ小屋小阿地(1)	汚水	3.3	1.50	1.50	リ外	○	四ツ小屋小阿地字坂ノ下地内	
255	四ツ小屋小阿地(2)	汚水	3.3	1.50	1.50	リ外	○	四ツ小屋小阿地字柳林地内	
256	四ツ小屋小阿地(3)	汚水	5.1	1.50	1.50	リ外	○	四ツ小屋小阿地字柳林地内	
257	四ツ小屋末戸松本(1)	汚水	4.7	1.50	1.50	リ外	○	四ツ小屋字末戸松本字島田地内	
258	四ツ小屋末戸松本(2)	汚水	4.2	1.50	1.50	リ外	○	四ツ小屋字末戸松本字柳田地内	
259	四ツ小屋末戸松本(3)	汚水	4.2	1.50	1.50	リ外	○	四ツ小屋字末戸松本字古川敷地内	
260	四ツ小屋末戸松本(4)	汚水	5.6	1.50	1.50	リ外	○	四ツ小屋字末戸松本字坂ノ上地内	
261	桜ヶ丘東	汚水	6.8	11.00	11.00	リ外	○	下北手梨平字登館地内	
262	上北手荒巻(2)	汚水	6.0	15.00	15.00	リ外	○	上北手荒巻字塚切地内	
263	上北手荒巻(3)	汚水	3.8	1.50	1.50	リ外	○	上北手荒巻字前田地内	
264	上北手荒巻(4)	汚水	3.1	0.40	0.40	リ外	○	上北手荒巻字鳥越地内	
265	上北手荒巻(5)	汚水	6.2	2.20	2.20	リ外	○	上北手荒巻字前田地内	
266	上北手大戸(1)	汚水	5.0	3.70	3.70	リ外	○	上北手大戸字大戸地内	
267	上北手大戸(2)	汚水	3.4	2.20	2.20	リ外	○	上北手大戸字大戸地内	
268	上北手百崎(1)	汚水	3.4	3.70	3.70	リ外	○	上北手百崎諏訪ノ沢地内	
269	上北手百崎(2)	汚水	6.9	7.50	7.50	リ外	○	上北手百崎境田地内	

公共下水道マンホールポンプ施設概要（令和4年4月現在）

No.	ポンプ施設名称	種別	槽深さ [m]	電動機容量		制御方式	通報装置 の有無	所在地	備考
				No. 1 [kW]	No. 2 [kW]				
270	上北手百崎(3)	汚水	2.8	1.50	1.50	リ外	○	上北手百崎字石川地内	
271	南ヶ丘ニュータウン	汚水	6.8	11.00	11.00	リ外	○	上北手荒巻字塚切地内	
	南ヶ丘ニュータウン(増強)	汚水	6.0	15.00	15.00	リ外+投込式			
272	上北手猿田(1)	汚水	4.7	2.20	2.20	リ外	○	上北手猿田字苗代沢地内	
273	上北手猿田(2)	汚水	4.7	2.20	2.20	リ外	○	上北手猿田字館ノ下地内	
274	上北手宝竜崎	汚水	11.6	2.20	2.20	リ外	○	上北手猿田字宝竜崎地内	
275	山手台	汚水	4.7	5.50	5.50	リ外	○	山手台一丁目1地内	
276	新屋割山町	汚水	2.9	1.50	1.50	リ外	○	新屋割山町地内	
277	新屋勝平台	汚水	5.0	1.50	1.50	リ外	○	新屋北浜町番地内	
278	新屋北浜町	汚水	4.0	1.50	1.50	リ外	○	新屋北浜町地内	
279	新屋南浜町(1)	汚水	5.0	7.50	7.50	リ外	○	新屋南浜町地内	
280	新屋南浜町(2)	汚水	2.8	1.50	1.50	リ外	○	新屋南浜町地内	
281	新屋船場町	汚水	2.9	1.50	1.50	リ外	○	新屋船場町地内	
282	新屋寿町(雨水)	雨水	3.6	5.50	5.50	リ外	○	新屋寿町5地内	
283	新屋町字新町後	汚水	4.0	11.00	11.00	リ外	○	新屋町字新町後地内	
284	新屋町字関町後	汚水	3.0	3.70	3.70	リ外	○	新屋町字関町後地内	
285	新屋栗田町	汚水	3.3	1.50	1.50	リ外	○	新屋栗田町地内	
286	新屋元町	汚水	1.8	0.75	0.75	投込式	○	新屋元町地内	

公共下水道マンホールポンプ施設概要（令和4年4月現在）

No.	ポンプ施設名称	種別	槽深さ [m]	電動機容量		制御方式	通報装置 の有無	所在地	備考
				No. 1 [kW]	No. 2 [kW]				
287	新屋日吉町	汚水	3.0	1.50	1.50	リ外	○	新屋日吉町地内	
288	新屋比内町	汚水	2.8	2.20	2.20	リ外	○	新屋比内町地内	
289	浜田家後(1)	汚水	2.0	1.50	1.50	リ外+投込式	—	浜田字家後地内	
290	浜田家後(2)	汚水	3.8	1.50	1.50	リ外	○	浜田字家後地内	
291	浜田館ノ前	汚水	3.7	1.50	1.50	リ外	○	浜田字館ノ前地内	
292	浜田館ノ丸	汚水	4.6	1.50	1.50	リ外	○	浜田字館ノ丸地内	
293	浜田元中村(1)	汚水	2.9	3.70	3.70	リ外	○	浜田字元中村地内	
294	浜田元中村(2)	汚水	4.7	2.20	2.20	リ外	○	浜田字元中村地内	
295	浜田元中村(3)	汚水	3.2	1.50	1.50	リ外	○	浜田字元中村地内	
296	浜田石山下(1)	汚水	4.0	2.20	2.20	リ外	○	浜田字石山下地内	
297	浜田石山下(2)	汚水	3.5	0.75	0.75	リ外	○	浜田字石山下地内	
298	浜田石山	汚水	5.6	15.00	15.00	リ外	○	浜田字石山地内	
299	浜田出小屋(1)	汚水	9.0	15.00	15.00	リ外	○	浜田字出小屋地内	
300	浜田出小屋(2)	汚水	6.1	15.00	15.00	リ外	○	浜田字出小屋地内	
301	浜田西出小屋(1)	汚水	3.9	1.50	1.50	リ外	○	浜田字西出小屋地内	
302	浜田西出小屋(2)	汚水	2.8	1.50	1.50	リ外	○	浜田字西出小屋地内	
303	浜田自在山	汚水	4.6	7.50	7.50	リ外	○	浜田字自在山地内	
304	浜田滝ノ元(1)	汚水	3.6	1.50	1.50	リ外	○	浜田字滝ノ元地内	

公共下水道マンホールポンプ施設概要（令和4年4月現在）

No.	ポンプ施設名称	種別	槽深さ [m]	電動機容量		制御方式	通報装置 の有無	所在地	備考
				No. 1 [kW]	No. 2 [kW]				
305	浜田滝ノ元(2)	汚水	4.3	1.50	1.50	リ外	○	浜田字滝ノ元地内	
306	浜田滝ノ元(3)	汚水	3.3	3.70	3.70	リ外	○	浜田字滝ノ元地内	
307	浜田滝ノ下(1)	汚水	4.3	7.50	7.50	リ外	○	浜田字滝ノ下地内	
308	浜田滝ノ下(2)	汚水	2.8	1.50	1.50	リ外	○	浜田字滝ノ下地内	
309	浜田滝ノ浦(1)	汚水	3.6	5.50	5.50	リ外	○	浜田字境川地内	
310	浜田滝ノ浦(2)	汚水	3.0	2.20	2.20	リ外	○	浜田字滝ノ浦地内	
311	浜田滝ノ浦(3)	汚水	3.3	2.20	2.20	リ外	○	浜田字滝ノ浦地内	
312	浜田字境川	汚水	8.6	3.70	3.70	リ外	○	浜田字境川地内	
313	豊岩石田坂西ノ田	汚水	3.5	0.75	0.75	リ外	○	豊岩石田坂字西ノ田地内	
314	豊岩石田坂西ノ田(2)	汚水	6.3	2.20	2.20	リ外	○	豊岩石田坂字西ノ田地内	
315	豊岩石田坂碓	汚水	4.4	5.50	5.50	リ外	○	豊岩石田坂字碓地内	
316	豊岩豊巻下川原	汚水	6.8	5.50	5.50	リ外	○	豊岩豊巻字下川原地内	
317	豊岩豊巻大日坂	汚水	4.2	0.40	0.40	リ外	—	豊岩豊巻字大日沢地内	
318	豊岩小山中山	汚水	3.9	1.50	1.50	リ外	○	豊岩小山字中山地内	
319	豊岩小山神田	汚水	4.3	5.50	5.50	リ外	○	豊岩小山字神田地内	
320	下浜桂根(1)	汚水	15.6	5.50	5.50	リ外	○	下浜桂根境川地内	
321	下浜桂根(2)	汚水	15.2	5.50	5.50	リ外	○	下浜桂根字浜田地内	
322	下浜桂根(3)	汚水	3.0	1.50	1.50	リ外	○	下浜桂根字境川地内	

公共下水道マンホールポンプ施設概要（令和4年4月現在）

No.	ポンプ施設名称	種別	槽深さ [m]	電動機容量		制御方式	通報装置 の有無	所在地	備考
				No. 1 [kW]	No. 2 [kW]				
323	下浜桂根(4)	汚水	3.3	1.50	1.50	リ外	○	下浜桂根字境川地内	
324	下浜桂根(5)	汚水	1.8	0.75	0.75	投込式	—	下浜桂根字境川地内	
325	下浜桂根(6)	汚水	4.0	1.50	1.50	リ外	○	下浜桂根字浜添地内	
326	下浜長浜兜森	汚水	5.5	3.70	3.70	リ外	○	下浜長浜字兜森地内	
327	下浜長浜芹沢	汚水	3.3	1.50	1.50	リ外	○	下浜長浜字芹沢道脇地内	
328	下浜長浜長坂(1)	汚水	3.5	0.75	0.75	リ外	○	下浜長浜字長坂地内	
329	下浜長浜長坂(2)	汚水	3.6	1.50	1.50	リ外	○	下浜長浜字長坂地内	
330	下浜長浜長坂(3)	汚水	3.4	2.20	2.20	リ外	○	下浜長浜字長坂地内	
331	下浜羽川字横長根	汚水	3.9	2.20	2.20	リ外	○	下浜羽川字横長根地内	
332	下浜羽川	汚水	3.0	3.70	3.70	リ外	○	下浜羽川字古堂地内	
333	下浜羽川二十町	汚水	10.8	3.70	3.70	リ外	○	下浜羽川字二十町地内	
334	下浜羽川下浜	汚水	—	—	—	リ外	○	下浜羽川字下浜地内	
335	下浜羽川下野(1)	汚水	—	—	—	リ外	○	下浜羽川字下野地内	
336	下浜羽川下野(2)	汚水	—	—	—	リ外	○	下浜羽川字下野地内	
337	河辺豊成(1)	汚水	4.3	2.20	2.20	リ外	○	河辺豊成字宮下地内	
338	河辺豊成(2)	汚水	4.8	1.50	1.50	リ外	○	河辺豊成字宮下地内	
339	河辺豊成(3)	汚水	5.8	1.50	1.50	リ外	○	河辺豊成字虚空蔵大台滝地内	
340	河辺戸島(1)	汚水	4.6	2.20	2.20	リ外	○	河辺戸島字本町地内	

公共下水道マンホールポンプ施設概要（令和4年4月現在）

No.	ポンプ施設名称	種別	槽深さ [m]	電動機容量		制御方式	通報装置 の有無	所在地	備考
				No. 1 [kW]	No. 2 [kW]				
341	河辺戸島(2)	汚水	3.8	3.70	3.70	リフト	○	河辺戸島大古川地内	
342	河辺戸島(3)	汚水	4.8	2.20	2.20	リフト	○	河辺戸島大古川地内	
343	河辺茱萸野	汚水	4.3	2.20	2.20	リフト+気泡式	○	河辺北野田高屋字茱萸野地内	
344	河辺薬師沢	汚水	4.0	2.20	2.20	リフト+気泡式	○	河辺北野田高屋字薬師沢地内	
345	河辺前田(1)	汚水	3.8	2.20	2.20	リフト+気泡式	○	河辺北野田高屋字前田地内	
346	河辺前田(2)	汚水	4.2	1.50	1.50	リフト	○	河辺北野田高屋字前田地内	
347	河辺上前田表	汚水	5.8	1.50	1.50	リフト	○	河辺北野田高屋字上前田表地内	
348	河辺榊表	汚水	4.0	1.50	1.50	リフト+気泡式	○	河辺北野田高屋字榊表地内	
349	河辺雷谷地	汚水	3.0	1.50	1.50	リフト+気泡式	○	河辺北野田高屋字雷谷地地内	
350	河辺黒沼下堤下	汚水	4.6	2.20	2.20	投込式	○	河辺北野田高屋字黒沼下堤下地内	
351	河辺学園団地	汚水	4.5	2.20	2.20	リフト+投込式	○	河辺北野田高屋字雷谷地地内	
352	河辺高橋	汚水	5.4	2.20	2.20	リフト+投込式	○	河辺北野田高屋字高橋地内	
353	河辺上盤昌(1)	汚水	3.1	1.50	1.50	リフト+投込式	○	河辺北野田高屋字上盤昌地内	
354	河辺上盤昌(2)	汚水	3.1	1.50	1.50	リフト+投込式	○	河辺北野田高屋字上盤昌地内	
355	河辺上盤昌(3)	汚水	2.6	1.50	1.50	リフト+投込式	○	河辺北野田高屋字上盤昌地内	
356	河辺上盤昌(4)	汚水	2.4	0.75	0.75	リフト	—	河辺北野田高屋字上盤昌地内	休止
356	河辺上盤昌(5)	汚水	2.4	0.75	0.75	リフト	—	河辺北野田高屋字上盤昌地内	
356	河辺上盤昌(6)	汚水	2.4	0.75	0.75	リフト	—	河辺北野田高屋字上盤昌地内	休止

公共下水道マンホールポンプ施設概要（令和4年4月現在）

No.	ポンプ施設名称	種別	槽深さ [m]	電動機容量		制御方式	通報装置 の有無	所在地	備考
				No. 1 [kW]	No. 2 [kW]				
357	河辺滝沢(1)	汚水	2.4	0.75	0.75	リク外	—	河辺北野田高屋字滝沢地内	
	河辺滝沢(2)	汚水	2.4	0.75	0.75	リク外	—	河辺北野田高屋字滝沢地内	休止
358	河辺神田	汚水	3.5	2.20	2.20	リク外+投込式	○	河辺北野田高屋字神田地内	
359	河辺松渕川原田	汚水	4.0	1.50	1.50	リク外	○	河辺松渕字川原田地内	
360	河辺松渕団地	汚水	4.0	2.20	2.20	リク外+投込式	○	河辺松渕字中村地内	
361	河辺松渕	汚水	3.8	1.50	1.50	リク外+気泡式	○	河辺松渕字松渕地内	
362	河辺和田北条ヶ崎(1)	汚水	2.7	1.50	1.50	リク外+投込式	○	河辺和田字北条ヶ崎地内	
363	河辺和田北条ヶ崎(2)	汚水	3.1	2.20	2.20	リク外+投込式	○	河辺和田字北条ヶ崎地内	
364	河辺和田下夕川原(1)	汚水	3.2	1.50	1.50	リク外+投込式	○	河辺和田字下夕川原地内	
365	河辺和田下夕川原(2)	汚水	3.0	0.75	0.75	リク外	—	河辺和田字下夕川原地内	
366	河辺上和田団地	汚水	3.3	2.20	2.20	リク外+投込式	○	河辺和田字和田地内	
367	河辺和田岡村(1)	汚水	4.3	7.50	7.50	リク外+投込式	○	河辺和田字岡村地内	
368	河辺和田岡村(2)	汚水	2.9	2.20	2.20	リク外+投込式	○	河辺和田字岡村地内	
369	河辺和田式田(1)	汚水	4.5	2.20	2.20	リク外	○	河辺和田字式田地内	
370	河辺和田式田(2)	汚水	5.8	1.50	1.50	リク外	○	河辺和田字下石川地内	
371	河辺和田字宮崎(1)	汚水	4.6	1.50	1.50	リク外	○	河辺和田字宮崎地内	
372	河辺和田字宮崎(2)	汚水	3.9	1.50	1.50	リク外	○	河辺和田字宮崎地内	
373	河辺和田高屋敷	汚水	3.9	2.20	2.20	リク外	○	河辺和田字高屋敷地内	

公共下水道マンホールポンプ施設概要（令和4年4月現在）

No.	ポンプ施設名称	種別	槽深さ [m]	電動機容量		制御方式	通報装置 の有無	所在地	備考
				No. 1 [kW]	No. 2 [kW]				
374	河辺諸井大部(1)	汚水	3.4	2.20	2.20	リフト+投込式	○	河辺諸井字大部地内	
375	河辺諸井大部(2)	汚水	4.8	1.50	1.50	リフト	○	河辺諸井字大部地内	
376	河辺諸井野田	汚水	4.3	3.70	3.70	リフト+投込式	○	河辺諸井字野田地内	
377	河辺諸井中道	汚水	5.3	2.20	2.20	リフト	○	河辺諸井字中道地内	
378	河辺諸井山根	汚水	3.8	1.50	1.50	リフト	○	河辺諸井字山根地内	
379	河辺諸井下川原	汚水	4.8	3.70	3.70	リフト	○	河辺和田字坂本北地内	
380	河辺神内(1)	汚水	7.1	1.50	1.50	リフト	○	河辺神内字坂ノ下地内	
381	河辺神内(2)	汚水	3.8	1.50	1.50	リフト	○	河辺神内字太田面地内	
382	河辺神内(3)	汚水	3.8	1.50	1.50	リフト	○	河辺神内字鶴巻地内	
383	雄和田草川本田	汚水	2.5	1.50	1.50	リフト	○	雄和田草川字本田地内	
384	雄和田草川沖村(1)	汚水	3.7	2.20	2.20	リフト	○	雄和田草川字沖村地内	
385	雄和田草川沖村(2)	汚水	4.3	1.50	1.50	リフト+投込式	○	雄和田草川字沖村地内	
386	雄和芝野	汚水	3.7	2.20	2.20	リフト	○	雄和芝野新田字中台地内	
387	雄和椿川小鹿野戸	汚水	3.8	3.70	3.70	リフト	○	雄和椿川字小鹿野戸地内	
388	雄和椿川鹿野戸(1)	汚水	3.8	3.70	3.70	リフト	○	雄和椿川字鹿野戸地内	
389	雄和椿川鹿野戸(2)	汚水	2.0	1.50	1.50	リフト	○	雄和椿川字長者屋敷地内	
390	雄和椿川方福(1)	汚水	3.9	7.50	7.50	リフト+気泡式	○	雄和椿川字方福地内	
391	雄和椿川方福(2)	汚水	5.0	3.70	3.70	リフト	○	雄和椿川字方福地内	

公共下水道マンホールポンプ施設概要（令和4年4月現在）

No.	ポンプ施設名称	種別	槽深さ [m]	電動機容量		制御方式	通報装置 の有無	所在地	備考
				No. 1 [kW]	No. 2 [kW]				
392	雄和椿川地張山	汚水	3.9	5.50	5.50	リク外	○	雄和椿川字地張山地内	
393	雄和椿川岡崎	汚水	3.2	3.70	3.70	リク外	○	雄和椿川字中村地内	
394	雄和椿川平脇	汚水	4.2	3.70	3.70	リク外	○	雄和椿川字平脇地内	
	雄和椿川安養寺	汚水	3.3	1.50	1.50	リク外	—	雄和椿川字安養寺地内	休止
395	雄和椿台タウン	汚水	4.2	2.20	2.20	リク外	○	雄和平沢字奥椿岱地内	
396	雄和下黒瀬湯野目(1)	汚水	3.8	0.75	0.75	リク外+投込式	○	雄和下黒瀬字湯野目地内	
397	雄和下黒瀬湯野目(2)	汚水	3.9	2.20	2.20	リク外+投込式	○	雄和下黒瀬字湯野目地内	
398	雄和下黒瀬町屋敷(1)	汚水	4.8	1.50	1.50	リク外+投込式	○	雄和下黒瀬字町屋敷地内	
399	雄和下黒瀬町屋敷(2)	汚水	4.8	1.50	1.50	リク外+投込式	○	雄和下黒瀬字町屋敷地内	
400	雄和平沢大部	汚水	3.0	1.50	1.50	リク外	○	雄和平沢字田中地内	
401	雄和平沢水沢(1)	汚水	3.3	5.50	5.50	リク外	○	雄和平沢字水沢地内	
402	雄和平沢水沢(2)	汚水	2.8	1.50	1.50	リク外	—	雄和平沢字水沢地内	
403	雄和平沢野沢	汚水	3.2	2.20	2.20	リク外	○	雄和平沢字野沢地内	
404	雄和石田中大部	汚水	4.1	3.70	3.70	リク外	○	雄和石田字中大部地内	
405	雄和妙法	汚水	4.9	2.20	2.20	リク外	○	雄和妙法字槐下地内	
406	雄和妙法上大部	汚水	3.7	1.50	1.50	リク外	○	雄和妙法字上大部地内	
407	雄和相川向田表	汚水	3.9	5.50	5.50	リク外	○	雄和字相川字向田表地内	
408	雄和相川(1)	汚水	3.9	1.50	1.50	リク外	○	雄和相川字高野地内	

上新城、赤平および下三内農業集落排水処理施設概要

1 上新城農業集落排水処理施設およびポンプ施設の概要

- (1) 所在 秋田市上新城五十丁字大平 88 番地 1
- (2) 処理方式 JARUS-0D
- (3) 供用開始年度 平成 12 年 4 月
- (4) 計画処理人口 1,970 人
- (5) 計画処理戸数 421 戸
- (6) 計画汚水量 $531\text{m}^3/\text{日}$
- (7) 流入水質 B O D 200mg/l
- (8) 計画放流水質 B O D 20mg/l
- (9) 電話番号 018-870-2172
- (10) ポンプ施設
 - ア 箇所数 20 か所
 - イ 所在地 箇所図参照

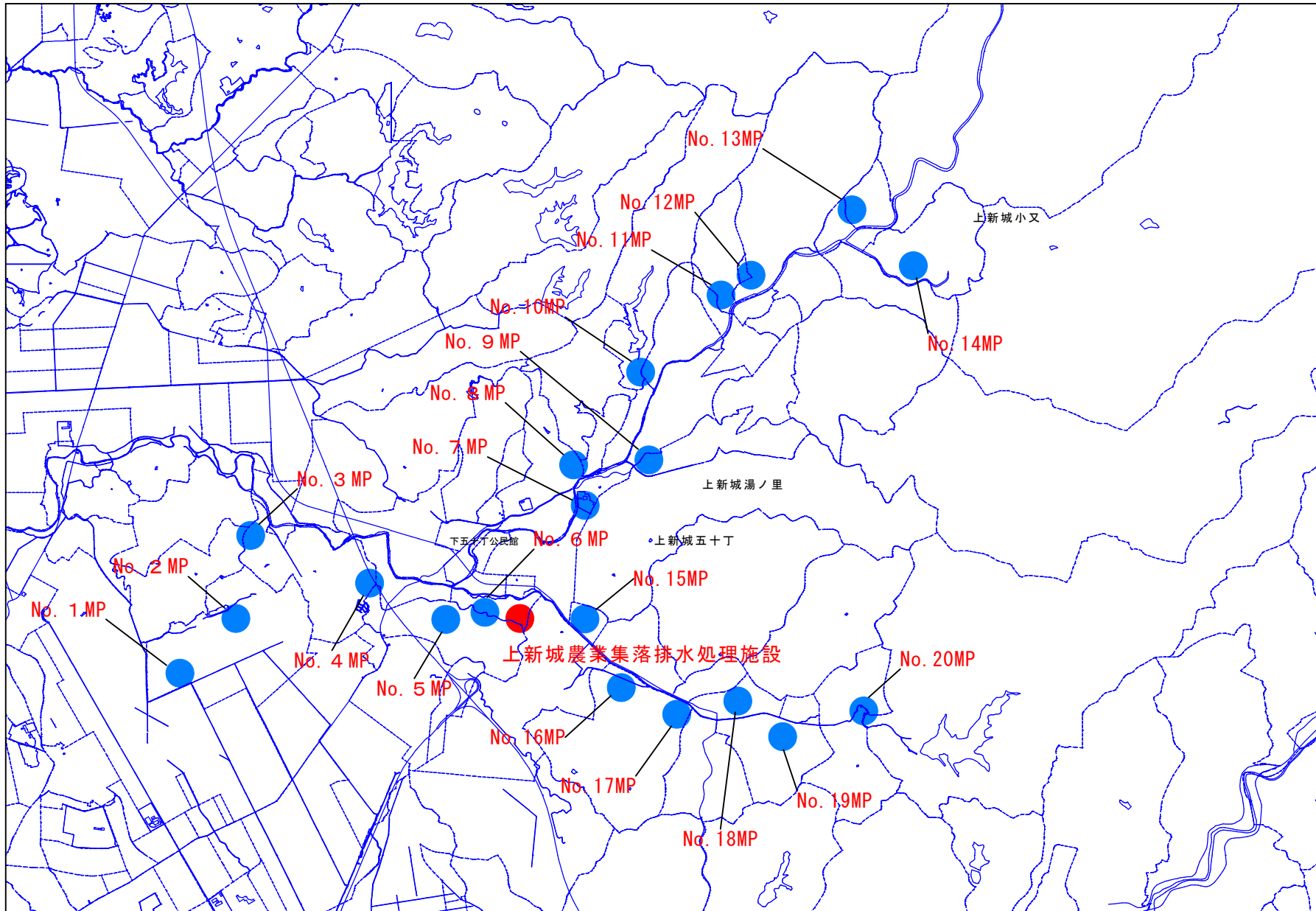
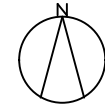
2 河辺赤平農業集落排水処理施設およびポンプ施設の概要

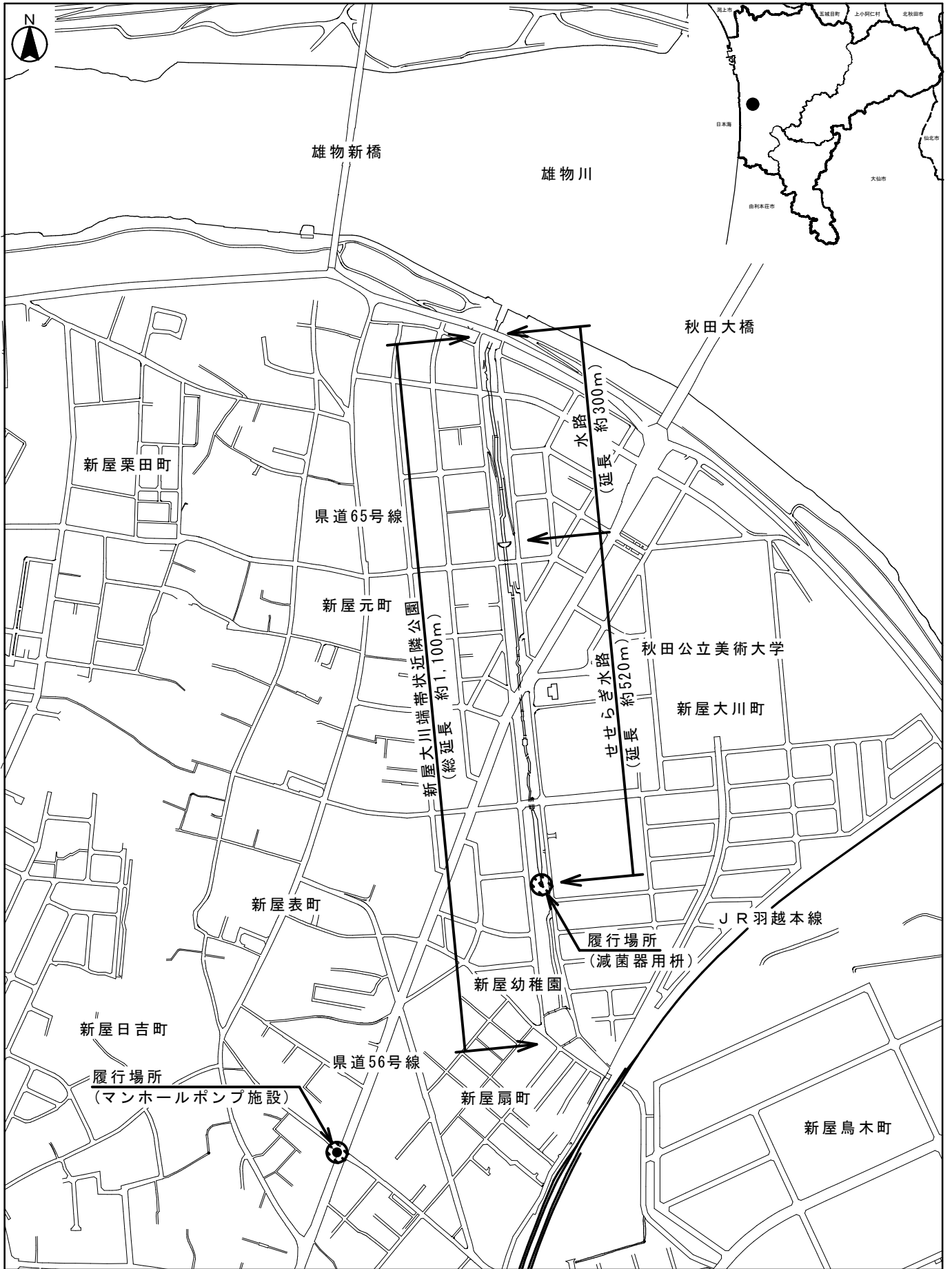
- (1) 所在 秋田市河辺高岡字河原田下段 482 番地 5
- (2) 処理方式 JARUS-III
- (3) 供用開始年度 平成 5 年 4 月
- (4) 計画処理人口 670 人
- (5) 計画処理戸数 157 戸
- (6) 計画汚水量 $180\text{m}^3/\text{日}$
- (7) 流入水質 B O D 200mg/l
- (8) 計画放流水質 B O D 20mg/l
- (9) 電話番号 018-882-4702
- (10) ポンプ施設
 - ア 箇所数 2 か所
 - イ 所在地 箇所図参照

3 下三内農業集落排水処理施設

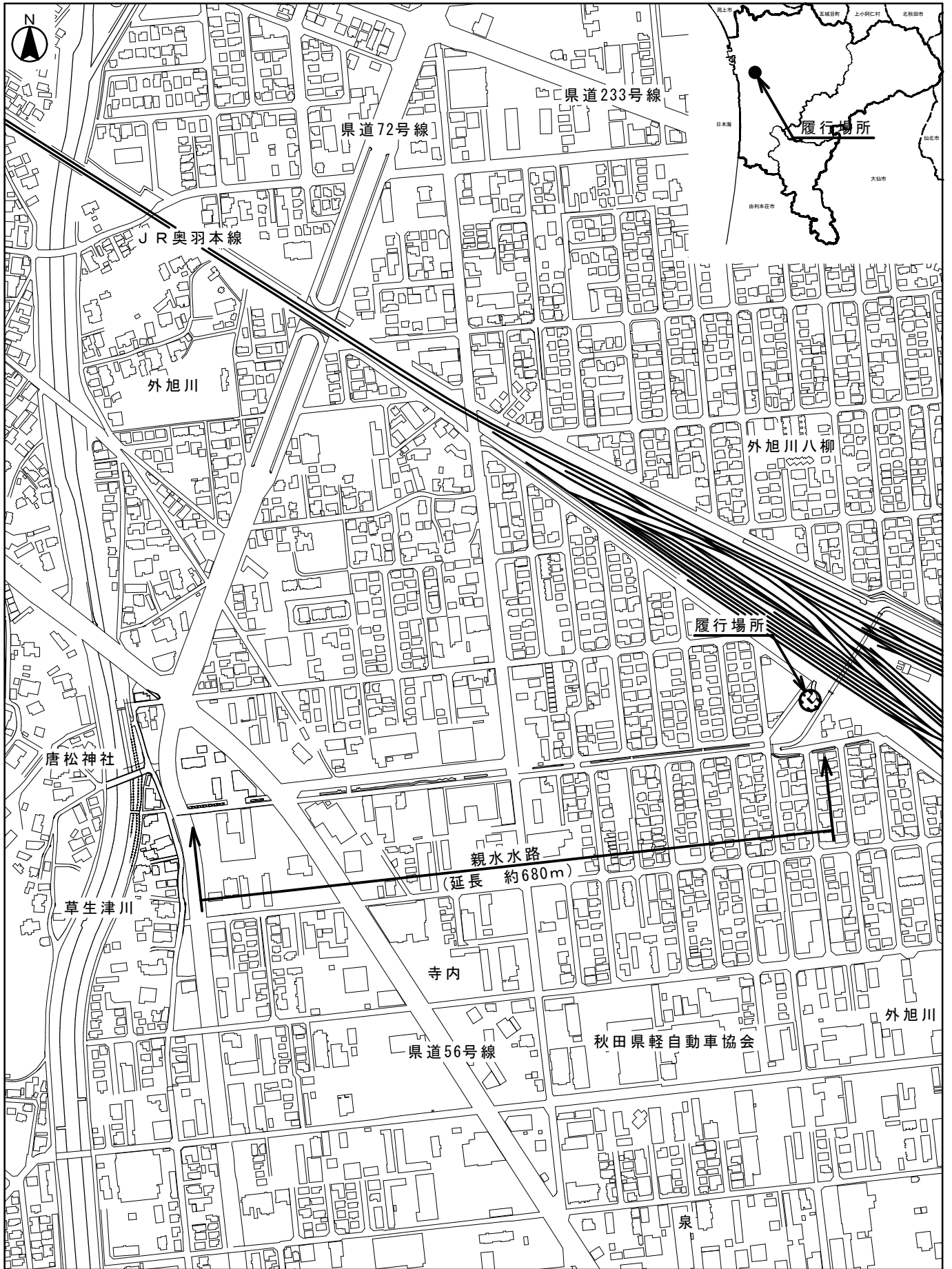
- | | |
|------------|----------------------|
| (1) 所在 | 秋田市河辺三内字田尻面 108 番地 2 |
| (2) 処理方式 | JARUS-Ⅲ |
| (3) 供用開始年度 | 平成 8 年 4 月 |
| (4) 計画処理人口 | 650 人 |
| (5) 計画処理戸数 | 171 戸 |
| (6) 計画汚水量 | 175m ³ /日 |
| (7) 流入水質 | B O D 200mg/l |
| (8) 計画放流水質 | B O D 20mg/l |
| (9) 電話番号 | 018-883-2282 |
| (10) ポンプ施設 | |
| ア 箇所数 | 1 箇所 |
| イ 所在地 | 箇所図参照 |

箇所図





秋田市上下水道局 下水道施設課	件名	新屋せせらぎ水路マンホールポンプ施設	縮尺	1/8,000
	種別	位置図	区分	



秋田市上下水道局 下水道施設課	件名	寺内親水水路ポンプ施設	縮尺	NON
	種別	位置図	区分	